



Sony Ericsson Spiro™

Guía del usuario

Información importante

Antes de usar el teléfono móvil, sírvase leer el folleto **Información importante**.

Más experiencias. Descubra cuáles.

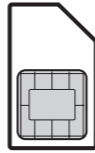
Lénelo de música y disfrútelas. Comparta su vida en imágenes. ¿O por qué no acceder a Internet para obtener las actualizaciones más recientes? Su nuevo teléfono es la llave a un mundo más amplio. Y está a la vuelta de la esquina. Utilice esta guía de usuario para familiarizarse con el producto. Y únase a nosotros en Internet para disfrutar de todas las posibilidades. Música, juegos, aplicaciones, actualizaciones, descargas, asistencia técnica y mucho más. Todo en un mismo lugar: www.sonyericsson.com/spiro

2

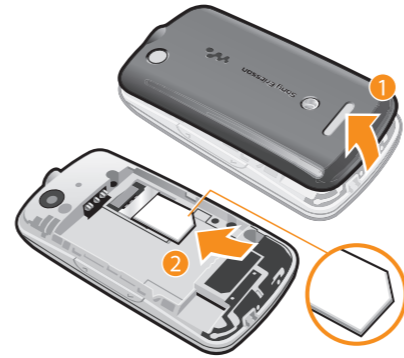
Introducción

Tarjeta SIM

La tarjeta SIM (Módulo de identificación de abonado), facilitada por su operador de red, contiene información sobre su suscripción. Apague siempre el teléfono y desenchufe el cargador y la batería (si está introducida) antes de insertar o extraer la tarjeta SIM.



Para insertar la tarjeta SIM



- 1 Retire la tapa de la batería.
- 2 Deslice la tarjeta SIM en su soporte con los contactos dorados hacia abajo.

3

Para insertar la batería



- 1 Inserte la batería con el lado de la etiqueta orientado hacia arriba y los conectores uno enfrente del otro.
- 2 Coloque la tapa de la batería en su sitio y bloquéela.

Encendido del teléfono

Para encender el teléfono

- 1 Mantenga pulsada **[Power]**.
- 2 Abra la tapa deslizante e introduzca el PIN, si fuera necesario.
- 3 Seleccione **Aceptar**.
- 4 Seleccione un idioma.

5

- 5 Seleccione **Sí** para usar el asistente de configuración más tarde.
- Si se equivoca al introducir el PIN, puede pulsar **[Power]** para eliminar los números de la pantalla.

Modo en espera

El nombre del operador de red aparecerá cuando encienda el teléfono e introduzca su PIN. Esta vista se conoce como modo en espera. En este momento el teléfono estará preparado para usarlo.

Para apagar el teléfono

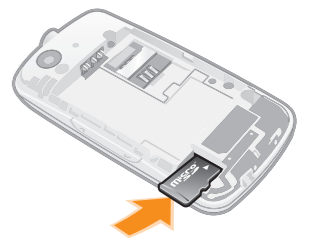
- Mantenga pulsada **[Power]**.
- Antes de apagar el teléfono, vuelva al modo en espera.

Tarjeta de memoria

Puede que tenga que adquirir una tarjeta de memoria por separado.

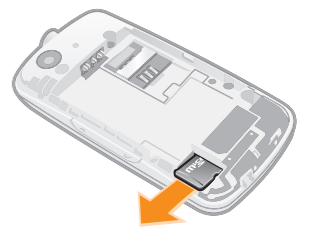
El teléfono admite una tarjeta de memoria microSD™, que añade más espacio de almacenamiento al teléfono. Este tipo de tarjeta también se puede usar como tarjeta de memoria portátil con otros dispositivos compatibles. Puede mover el contenido de la memoria del teléfono a una tarjeta de memoria y viceversa.

Para insertar una tarjeta de memoria



- Retire la tapa de la batería e introduzca la tarjeta de memoria con los contactos dorados hacia abajo.

Para extraer una tarjeta de memoria

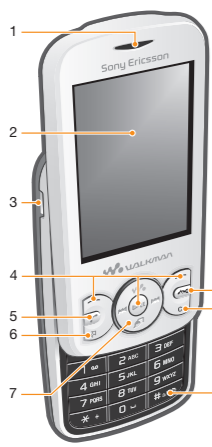


- Retire la tapa de la batería y deslice la tarjeta de memoria para extraerla.

7

Descripción general del teléfono

- 1 Altavoz para el oído
- 2 Pantalla
- 3 Conector para el cargador y cable USB
- 4 Teclas de selección
- 5 Tecla de llamada
- 6 Tecla de acceso rápido
- 7 Tecla de dirección, controles del reproductor Walkman™, TrackID™*
- 8 Tecla de finalización o de activación/desactivación
- 9 Tecla C (eliminación)
- 10 Tecla de silencio



- 11 Conector para manos libres
- 12 Objetivo de la cámara
- 13 Tecla de volumen
- 14 Altavoz

* Puede que la tecla de acceso directo TrackID™ no esté disponible en su teléfono.

8

Iconos de pantalla

Estos iconos pueden aparecer en la pantalla.

Icono	Descripción
[Missed Call]	Llamada perdida
[Hands-Free]	Manos libres conectado
[In-Call]	Llamada en curso
[SMS]	SMS recibido
[MMS]	MMS recibido
[Text Prediction]	Entrada de texto predictivo activada
[Silent]	Teléfono silenciado
[Radio]	Radio sonando
[Alarm]	Alarma activada
[Bluetooth]	Función Bluetooth™ activada

Para cargar la batería



- Conecte el cargador al teléfono orientando el símbolo del rayo del cargador hacia arriba. Se tarda aproximadamente 2,5 horas en realizar una carga completa de la batería. Puede usar su teléfono incluso cuando se está cargando.

⚡ La batería del teléfono está parcialmente cargada al comprarlo. Pueden transcurrir unos minutos antes de que aparezca el icono de batería en la pantalla.

⚠ La batería empezará a descargarse un poco después de que esté totalmente cargada y se cargará de nuevo cada cierto tiempo. Esto sirve para ampliar la duración y puede hacer

que el estado de la carga muestre un nivel por debajo del 100%.

10

Para finalizar una función

- Pulse **[Power]**.

Para volver al modo en espera

- Pulse **[Power]**.

Para eliminar un elemento

- Desplácese hasta el elemento y pulse **[C]**.

Accesos directos

Para acceder rápidamente a determinadas funciones, puede usar los accesos directos de la tecla de dirección desde el modo en espera o el menú de accesos directos.

Para utilizar los accesos directos de la tecla de dirección

- Pulse la tecla de dirección hacia abajo, hacia arriba, hacia la derecha o hacia la izquierda para ir directamente a una función.

Para modificar un acceso directo de la tecla de dirección

- Seleccione **Menú > Ajustes > General > Accesos directos**.

⚠ El acceso directo a WALKMAN no se puede cambiar.

Para abrir el menú de acceso directo

- Pulse **[F]**.

Para añadir un acceso directo

- 1 Pulse **[F]**.
- 2 Desplácese hasta **Nuevo acc. dir.** y seleccione **Añadir**.

Para eliminar o mover un acceso directo

- 1 Pulse **[F]**.
- 2 Vaya hasta un acceso directo y seleccione **Opcion..**
- 3 Seleccione una opción.

Para activar o desactivar el sonido

- Mantenga pulsada **[F+]**.

Introducción de texto

Puede utilizar la entrada de texto multitoque o la entrada de texto ZI™ para introducir texto. El método de entrada de texto Zi usa un diccionario incorporado.

⚡ Al usar la entrada de texto Zi sólo tiene que pulsar cada tecla una vez. Continúe escribiendo una palabra, incluso si ésta parece no ser correcta.

Para introducir texto con la entrada de texto Zi

- 1 Por ejemplo, para escribir la palabra "Jane", pulse **[J]**, **[A]**, **[N]**, **[E]**.
- 2 En este momento tiene varias opciones:

- Si la palabra que se muestra es la deseada, pulse **[Enter]** para aceptarla y añadir un espacio. Para aceptar una palabra sin añadir un espacio, pulse la tecla de dirección a la derecha.
- Si la palabra que se muestra no es la deseada, pulse la tecla de dirección arriba o abajo para ver las palabras alternativas. Para aceptar una palabra y añadir un espacio, pulse **[Enter]**.
- Para introducir puntos finales y comas, pulse **[.]** y la tecla de dirección para desplazarse a la puntuación que desee.

Para introducir texto con la entrada de texto varias pulsaciones

- Pulse **[P]** - **[E]** hasta que aparezca el carácter deseado.
- Pulse **[E]** para añadir un espacio.
- Pulse **[.]** para introducir signos de puntuación.

Para usar accesos directos y teclas al introducir texto

- Para cambiar el método de entrada de texto, mantenga pulsada la tecla **[F+]**.
- Para cambiar el idioma de escritura, mantenga pulsada la tecla **[F+]**.
- Para alternar entre letras mayúsculas, minúsculas y números pulse **[F+]**.

- Para eliminar un carácter, pulse **[C]**.
- Para eliminar una palabra completa, mantenga pulsada la tecla **[C]**.
- Para introducir números, mantenga pulsadas las teclas **[0-9]**.

Para añadir una palabra al diccionario

- 1 Al introducir texto mediante la entrada de texto Zi, seleccione **Opcion.** > **Deletrear palabra**.
- 2 Introduzca la palabra con la entrada de texto multitoque y seleccione **Guardar**.

Llamadas

Necesita encender el teléfono y estar dentro de la cobertura de una red.

Para realizar una llamada

- 1 Introduzca un número de teléfono (con el código internacional y el código de área si es aplicable).
- 2 Pulse **[Enter]**.

⚠ Puede llamar a los números de **Agenda** y de su lista de llamadas. Consulte **Agenda** en la página 19 y **Lista de llamadas** en la página 18.

Para finalizar una llamada

- Pulse **[Power]**.

Para responder a una llamada

- Pulse **[Enter]**.

Para rechazar una llamada:

- Pulse **[Power]**.

Para cambiar el volumen del altavoz para el oído durante una llamada

- Pulse la tecla de volumen hacia arriba o hacia abajo.

Para desactivar el tono de llamada sin contestar a una llamada

- Pulse la tecla de volumen hacia arriba o hacia abajo.

Para activar el altavoz durante una llamada

- Seleccione **AltaOn**.

⚠ No se acerque el teléfono al oído mientras usa el altavoz. Podría afectar a su oído.

Para realizar una llamada internacional

- 1 Mantenga pulsada **[+]** hasta que aparezca un signo "+".
- 2 Introduzca el prefijo internacional, el código de área (sin el primer cero) y el número de teléfono.
- 3 Pulse **[Enter]**.

Lista de llamadas

Puede ver información sobre llamadas recientes.

Para llamar a un número de la lista de llamadas

- 1 Pulse **[F]**.
- 2 Desplácese hasta un nombre o un número y pulse **[Enter]**.

Para vaciar la lista de llamadas

- 1 Pulse **[F]**.
- 2 En la pestaña **Todas**, seleccione **Opcion.** > **Eliminar todo**.
- 3 Para confirmar, seleccione **Sí**.

Llamadas de emergencia

El teléfono admite los números de emergencia internacionales, por ejemplo, 112 o 911. Estos números se pueden usar para realizar llamadas de emergencia en cualquier país, con o sin la

tarjeta SIM insertada en el aparato, si está dentro de la cobertura de una red.

Para realizar una llamada de emergencia

- Introduzca 112 (el número de emergencia internacional) y pulse **[Enter]**.

⚠ En algunos países, también pueden existir otros números de emergencia locales. Es probable que su operador de red los haya guardado en la tarjeta SIM.

Agenda

Puede guardar nombres, números de teléfono e información personal en **Agenda**. Puede guardar la información en la memoria del teléfono o en la tarjeta SIM.

Para añadir un contacto de teléfono

- 1 Seleccione **Menú > Agenda**.
- 2 Desplácese hasta **Añadir contacto** y seleccione **Añadir**.
- 3 Introduzca el nombre y seleccione **Aceptar**.
- 4 Desplácese hasta **Nuevo número:** y seleccione **Añadir**.
- 5 Introduzca el número y seleccione **Aceptar**.
- 6 Seleccione una opción de número.
- 7 Desplácese por las fichas y rellene los campos.
- 8 Seleccione **Guardar**.

Para modificar un contacto del teléfono

- 1 Seleccione **Agenda**.
- 2 Desplácese hasta un contacto y seleccione **Opcion.** > **Editar contacto**.
- 3 Desplácese entre las pestañas, edite la información y seleccione **Guardar**.

Descripción general de los menús

PlayNow™

Cámara

Alarmas

Llamadas**

Todas, Llamadas recibidas, Llamadas realizadas, Llamadas perdidas

Internet

Mensajería

Agenda

Organizador

WALKMAN

Ajustes**

Multimedia

Entretenimiento

Notas, Temporizador, Cronómetro, Calculadora

Serv. de operador*, PlayNow™, Radio, Juegos, TrackID™, Grabar sonido

General, Sonidos y alertas, Pantalla, Llamadas, Conectividad

Gestor de archivos**, Aplicaciones, Linterna, Calendario, Tareas,

Escribir nuevo, Band. de entrada/ Conversaciones, Mensajes, Llamaz buzón voz

Algunos menús dependen de la red, de la suscripción y del operador.

** Puede usar la tecla de dirección para moverse por las pestañas en los submenús.

Navegación

Los menús principales aparecen como iconos. Algunos submenús incluyen pestañas.

Para acceder al menú principal

- Cuando en la pantalla aparezca **Menú**, pulse la tecla de selección central.
- Si en la pantalla no aparece **Menú**, pulse la tecla de finalización y, a continuación, la tecla de selección central.

Para desplazarse por los menús del teléfono

- 1 Pulse la tecla de selección central para seleccionar **Menú**.
- 2 Pulse la tecla de dirección hacia abajo, hacia arriba, hacia la derecha o hacia la izquierda para moverse por los menús.



Para seleccionar un elemento

- Desplácese al elemento y pulse la tecla de selección central.

Para desplazarse de una pestaña a otra

- Pulse la tecla de dirección hacia la izquierda o la derecha.

Para retroceder un paso en el menú

- Seleccione **Atrás**.

14

9

15

16

17

18

19

20

21

