

Nokia X2-00 erabiltzailearen gida

Edukia		Nokia Xpress audio-mezuak	20
		Ahots mezuak	20
		Mezu-ezarpenak	21
Segurtasuna	4	Kontaktuak	21
Informazio orokorra	5	Erregistroa	22
Zure telefonoa	5	Musika	22
Sareko zerbitzuak	5	Multimedia-erreproduzitzailea	22
Memoria partekatua	6	FM irratia	23
Sartzeko kodeak	6	Kamera eta bideoa	24
Software-eguneratzeak	6	Argazkiak	24
Laguntza	8	Ezarpenak	25
Lehen urratsak	8	Profilak	25
Teklak eta piezak	8	Tonuak	26
Bateria sartzea	9	Pantaila	26
SIM txartela sartzea	9	Data eta ordua	26
Memoria-txartela sartu	10	Lasterbideak	26
Piztu eta itzali	11	Sinkronizazioa eta segurtasun kopia	26
Bateria kargatu	11	Konektibitatea	27
Pantaila	12	Deiak eta telefonoa	28
Hasierako pantaila	12	Osagarriak	29
Teklatua blokeatzea	13	Konfigurazioa	29
GSM antena	13	Jatorrizko ezarpenak berreskuratzeko	29
Flasharen argia	13	Aplikazioak	30
Osagarriak	14	Erlojuaren alarma	30
Deitzeak	15	Galeria	30
Dei bat egin edo erantzun	15	Ghegiarriak	30
Bozgorailua	15	Ahots grabagailua	31
Markatzeko laburbideak	15	Sarea edo Internet	31
Testua idaztea	16	Web-zerbitzu batera konektatzea	32
Idazketa-metodoak	16	Ikus Ovi	32
Idazketa-metodo tradizionala	16	SIM zerbitzuak	32
Idazketa-metodo auresalea	17	Aholku berdeak	32
Menuetan nabigatu	17		
Mezuak	17		
Testu eta multimedia mezuak	18		
Nokia Messaging-eko posta	19		
Nokia Messaging IM	20		
Flash mezuak	20		

Aurreztu energia	32
Birziklatu	33

Produktu- eta segurtasun- informazioa	33
--	-----------

Aurkibidea	39
-------------------	-----------

Segurtasuna

Jarraibide erraz hauek irakurri. Jarraibideok ez betetzea arriskutsua edo legez kanpokoa izan daiteke. Informazio gehiago behar izanez gero, erabiltzailearen gida osoa irakurri.

MODU SEGURUAN PIZTU



Ez piztu telefonoa haririk gabeko telefonoak erabiltzea debekatuta baldin badago edo interferentziarik edo arriskurik sor baliteke.

ERREPIDEAN KONTUZ IBILTzea DA GARRANTZITSUENA



Herri bakoitzeko arau guztiak bete. Gidatzeko orduan, eskuak beti libre eduki autoa gidatzeko. Gidatzen ari zarenean, errepidean kontuz ibiltzea da garrantzitsuena.

INTERFERENTZIAK



Haririk gabeko telefono guztiak interferentziak jasan ditzakete, eta horrek telefonoaren jarduna kaltetu dezake.

DEBEKATUTAKO TOKIETAN ITZALI



Telefonoa erabiltzeko murrizketa guztiak bete. Hegazkinetan eta medikuntzako tresneria, erregai, produktu kimiko edo leherketen arriskua duten guneen inguruan telefonoa itzali.

ZERBITZU HOMOLOGATUA



Langile homologatuek bakarrik instalatu edo konpondu dezakete telefonoa.

OSAGARRIAK ETA BATERIAK



Osagarri eta bateria onartuak soilik erabili behar dira. Ez konektatu produktu bateraezinik.

URAREKIKO ERRESISTENTZIA



Zure telefonoak ez du urarekiko erresistentziarik. Lehor manten ezazu.

Informazio orokorra

Zure telefonoa

Gida honetan deskribatzen den haririk gabeko telefonoa EGSM 850, 900, 1800, 1900 MHz sareak erabiltzeko homologatuta dago. Sareei buruzko informazio gehiago jasotzeko jo ezazu zure zerbitzu-hornitzailearengana.

Baliteke telefonoak laster-markak eta Interneteko hirugarrenen guneetarako estekak instalatuta izatea; beraz, hirugarrenen guneetan sartzeko aukera izan dezakezu. Hauek ez daude Nokia konpainiarekin afiliatuta eta Nokia konpainiak ez du hauen inolako erantzukizunik bere gain hartzen. Gune hauetan sartzen bazara, kontutan hartu segurtasuna eta edukiak.

Abisua:

Iratzargailua ez beste aukerarik erabiltzeko, telefonoak piztuta egon behar du. Ez piztu telefonoa, haririk gabeko gailuen erabilerak interferentziarik edo arriskurik sor badezake.

Telefonoa erabiltzeko garaian, bete lege guztiak eta errespetatu tokian tokiko ohiturak eta besteen pribatutasun eta legezko eskubideak, copyright eskubideak barne. Copyright babesa dela eta, argazkiak, musika eta bestelako edukiak kopia, aldatu, igorri edo bidali edo birbidaltzea galarazita egon liteke.

Telefonoan gordetako informazio garrantzitsuaren segurtasun-kopiak egitea edo informazio hori idatziz gordetzea gomendatzen da.

Beste edozein gailutara konektatu aurretik, gailu horren erabiltzaile-gida irakurri, segurtasunari buruzko xehetasunen berri jasotzeko. Ez konektatu produktu bateraezinek.

Baliteke gidako irudiak zure telefonokoen berdinak ez izatea.

Jo ezazu erabiltzailearen gidara zure gailuari buruzko informazio garrantzitsu gehiago izateko.

Sareko zerbitzuak

Telefonoa erabiltzeko haririk gabeko zerbitzu-hornitzaile baten harpidedun izatea beharrezkoa da. Zenbait aukera ez daude erabilgarri sare guztietan, zenbait funtzio zerbitzu-hornitzaileekin akordio bereziak izatea eska dezakete. Sareko zerbitzuak erabiltzean datu-transmisioak gauzatzen dira. Jo zerbitzu-hornitzaileara zure hornitzailearen sareko eta roaming sareetako datu-transmisio tarifak ezagutzeko. Zure zerbitzu-hornitzaileak zer kostu aplikatuko den azal dezake. Zenbait sareko sareko laguntza behar duten funtzioak erabiltzeko moduan eragiten duten murrizketak izan ditzakete, TCP/IP protokoloetan funtzionatzen duten eta hizkuntzaren araberako karaktereak dituzten WAP 2.0 protokoloak (HTTP eta SSL) bezalako teknologia zehatzak esaterako.

Zure zerbitzu-hornitzaileak telefonoko zenbait aukera ezgaitzeko edo ez aktibatzeko eskatu liezazuke. Kasu horretan, aukera horiek ez dira telefonoko menuan agertuko. Telefonoak menuaren izenak, menuaren ordena eta ikonoak bezalako elementuak pertsonaliza daitezke.

Memoria partekatua

Telefonoaren ondorengo funtzioek memoria bera erabil dezakete: multimedia mezularitza (MMS), posta elektronikorako aplikazioa, istanteko mezularitza. Funtzio hauetako bat edo gehiago erabiltzeak gainontzeko funtzioen memoriaren eskuragarritasuna murriz dezake. Telefonoan memoria beteta dagoela jakinarazten dizun mezu bat agertzen bada, ezabatu memoria partekatuan gordetako informazioa.

Sartzeko kodeak

Segurtasun-kodeak gailua baimendu gabeko erabileratik babesten du. Aurrez ezarritako kodea 12345 da. Kodea sor eta alda dezakezu, eta gailua kodea eska dezan ezar dezakezu. Gorde kodea ezkutuan eta leku seguru batean, zure gailutik aparte. Kodea ahazten bazaizu eta gailua blokeatuta badago, gailuak laguntza-zerbitzura eraman beharko duzu eta horrek gastu gehigarriak izan ditzake. Kostu gehigarriak aplika daitezke, eta baliteke gailuko datu pertsonal guztiak ezabatzea. Informazio gehiago jasotzeko, jarri harremanetan Nokia Care gune batekin edo zure gailuaren banatzailearekin.

SIM txartelarekin datorren SIM kodeak telefonoa baimenik gabe erabiltzea ekiditen laguntzen du. SIM txartel batzuekin datorren PIN2 kodea zerbitzu jakin batzuetara sartzeko erabiltzen da. PIN edo PIN2 kodea oker idazten baduzu hiru aldiz jarraian, PUK edo PUK2 kodea eskatuko zaizu. Kode horiek ez badituzu, jarri zerbitzu-hornitzailearekin harremanetan.

PIN modulua zure SIM txartelaren segurtasun moduluaren informazioan sartzeko beharrezkoa izango da. PIN sinadura beharrezkoa izan daiteke sinadura digitala gauzatzeko. Blokeatze pasahitza beharrezkoa da deien blokeatze zerbitzua erabiltzeko.

Gailuak sarbide kodeak eta segurtasun-baldintzak nola erabiltzen dituen ezartzeko, hautatu **Menua > Ezarpenak > Segurtasuna**.

Software-eguneratzeak

Gailuaren software- eta aplikazio-eguneratzeei buruz

Gailuaren software- eta aplikazio-eguneratzeekin, eginbide berriak eta funtzio hobetuak lor ditzakezu gailuarentzat. Softwarea eguneratzeak gailuaren funtzionamendua ere hobe dezake.

Gailuaren softwarea eguneratu aurretik, zure datu pertsonalen babeskopia egitea gomendatzen da.

Abisua:

Softwarearen bertsio berriak instalatzerakoan, ezin da telefonoa erabili, ezta larrialdi deietarako ere, instalazioa amaitu eta telefonoa berrabiarazi arte. Egiaztatu datuen segurtasun-kopiak egiten dituzula softwarea eguneratu aurretik.

Software eguneratzeak deskargatzean datu kantitate handiak transferi daitezke (sareko zerbitzua).

Eguneratzea hasi aurretik behar adina bateria duzula egiaztatu edo kargagailura konektatu.

Gailuaren softwarea edo aplikazioak eguneratu ondoren, baliteke erabiltzailearen gidako argibideak eguneratuta ez egotea.

Softwarea eguneratzea PCa erabiliz

Nokia Software Updater PC aplikazioa erabil dezakezu gailuaren softwarea eguneratzeko. Gailuaren softwarea eguneratzeko, PC bateragarri bat, Interneteko banda zabaleko konexioa eta gailua PCra konektatzeko USB datu-kable bateragarri bat behar dituzu.

Informazio gehiagorako eta Nokia Software Updater aplikazioa deskargatzeko, ikus www.nokia.com/softwareupdate helbidea.

Softwarea zuzenean eguneratzea

Zerbitzu-hornitzaileak software-eguneratzeak bidal ditzake zuzenean zure telefonora (sareko zerbitzua). Zure telefonoaren arabera, baliteke aukera hau eskuragarri ez izatea.

Software eguneratzeak deskargatzean datu kantitate handiak transferi daitezke (sareko zerbitzua).

Eguneratzea hasi aurretik behar adina bateria duzula egiaztatu edo kargagailura konektatu.

Abisua:

Softwarearen bertsio berriak instalatzerakoan, ezin da gailua erabili, ezta larrialdi deietarako ere, instalazioa bukatu eta gailua berrabiarazi arte. Egiaztatu datuen segurtasun kopiak egiten dituzula softwarea eguneratu baino lehen.

Software-eguneratzeak eskatu

- 1 Hautatu **Menua > Ezarpenak eta Telefonoa > Telef.-eguneratzeak**.
- 2 Uneko software-bertsioa bistaratzeko eta eguneratzerik behar den egiaztatzeko, hautatu **Uneko sw. xehet..**
- 3 Hautatu **Deskargatu tel. sw** eta jarraitu argibideak.

8 Lehen urratsak

- 4 Instalazioa deskargaren ondoren utzi bada, instalazioa abiarazteko, hautatu **Inst. softw.-eguner.**

Softwarea eguneratzeak zenbait minutu har ditzake. Instalazioan arazoak egonez gero, jo zerbitzu-hornitzailearengana.

Laguntza

Zure produktua erabiltzeko informazioa nahi baduzu edo zure gailuak nola funtzionatu beharko lukeen jakin nahi baduzu, joan www.nokia.com/support helbidera, edo www.nokia.mobi/support helbidera mugikorra erabiliz gero.

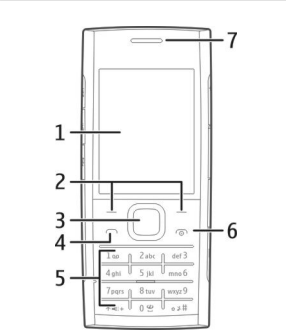
Modu honetan arazoa konpontzea lortzen ez baduzu, egin hurrengo ekintzetako bat:

- Berrabiarazi telefonoa: itzali telefonoa eta kendu bateria. Minutu bat geroago, berrezarri bateria eta piztu gailua.
- Berrezarri jatorrizko ezarpenak.
- Eguneratu gailuaren softwarea.

Honela ere arazoa konpontzen ez bada, jarri harremanetan Nokia-rekin konpontzeko aukera gehiago lortzeko. Ikus www.nokia.com/repair. Gailua konpontzera bidali aurretik, egin beti gailuaren datuen babeskopia.

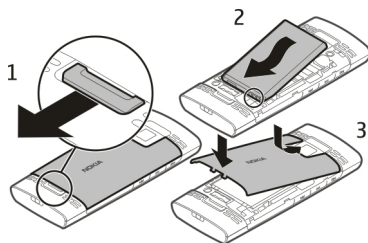
Lehen urratsak

Teklak eta piezak

1	Pantaila	
2	Aukeraketa-teklak	
3	Navi™ tekla (nabigazio-tekla)	
4	Deitzeko tekla	
5	Teklatua	
6	Amaitzeko/Pizteko tekla	
7	Aurikularra	

8	Entzungailuaren konektorea	
9	Kargagailuaren konektorea	
10	USB ataka	
11-13	Musika-teklak	
14	Kameraren flasha	
15	Bozgorailua	
16	Lentea	
17	Bolumen-teklak	
18	Memoria-txartelaren zirrikitua	
19	Argazki ateratzeko tekla	

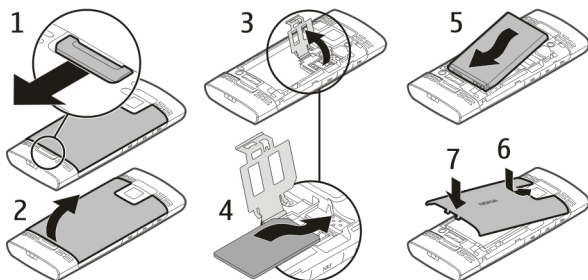
Bateria sartzea



- 1 Jarri berriro atzeko estalkia.
- 2 Lerrotu bateriaren kontaktuak eta sartu bateria.
- 3 Jarri berriro atzeko estalkia.

SIM txartela sartzea

SIM txartela eta haren kontaktuak erraz kalte daitezke, tolestu edo marra daitezke eta; beraz, kontuz maneiatu, sartu eta kendu txartela.



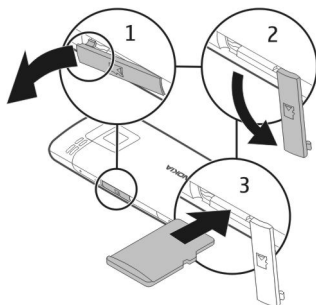
- 1 Kendu atzeko estalkia eta bateria.
- 2 Ireki SIM txartelaren euskarria.
- 3 Sartu SIM txartela euskarrian kontaktuak behera begira dituela.
- 4 Itxi txartelaren euskarria.
- 5 Jarri berriro bateria eta atzeko estalkia.

Memoria-txartela sartu



Erabili soilik Nokiak telefono honetan erabiltzeko onartuta dituen MicroSD txartelak bateragarriak. Nokiak onartutako sektoreko estandarrak erabiltzen ditu memoria txartelentzako, halere baliteke marka batzuk guztiz bateragarriak ez izatea. Bateriaezina den txartel bat erabiliz gero, txartela eta telefonoa kaltetu eta txartelean gordetako datuak honda daitezke.

Gailuak 16 GB-eko microSD txartelak onartzen ditu. Fitxategi bakar baten tamainak ez ditu 2 GBak gaindituko.



- 1 Ireki memoria-txartelaren zirrikituaren estalkia.
- 2 Bultzatu estalkia alde batera.
- 3 Sartu memoria-txartela zirrikituan kontaktuak behera begira dituela.
- 4 Itxi memoria-txartelaren zirrikituaren estalkia.

Piztu eta itzali

Eduki sakatuta pizteko tekla.

Bateria kargatu

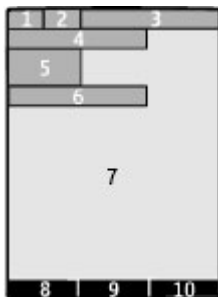
Bateria partzialki kargatu da fabrikan. Telefonoak bateria maila baxua dela adierazten badu, egin hurrengoa:



- 1 Konektatu kargatzailea hormako entxufe batera.
- 2 Konektatu kargagailua telefonora.
- 3 Bateria erabat kargatutakoan, deskonektatu kargagailua telefonotik eta, ondoren, hormako entxufetik.

Ez dago bateria kargatzeko denbora-tarte zehatzik, eta kargatzen ari den bitartean telefonoa erabil dezakezu. Bateria erabat agortu bada, zenbait minutu beharko ditu pantailan kargatzen ari dela adierazi arte edo dei bat egin ahal izan arte.

Pantaila



- 1 Sare zelularren seinalearen indarra
- 2 Bateriaren egoera
- 3 Adierazleak
- 4 Sarearen izena edo operadorearen logoa
- 5 Erlojua
- 6 Data (hasierako pantailako modua desaktibatuta badago)
- 7 Pantaila
- 8 Ezkerreko aukeraketa-teklaren funtzioa
- 9 Nabigazio-teklaren funtzioa
- 10 Eskuineko aukeraketa-teklaren funtzioa

Ezkerreko eta eskuineko aukeraketa-teklen funtzioa alda dezakezu. [Ikus "Lasterbideak"26.](#)

Hasierako pantaila

Hasierako pantailan, zure aplikazio gogokoetarako lasterbideak sor ditzakezu.

Hautatu **Menua > Ezarpenak eta Pantaila > Hasierako pantaila.**

Hasierako pantaila aktibatzea

Hautatu **Hasier. pant. modua > Piztuta.**

Hasierako pantaila antolatzea eta pertsonalizatzea

Hautatu **Pertsonalizatu.**

Hasierako pantaila aktibatzeko erabilitako tekla hautatzea

Hautatu **Hasier. pant. gakoa.**

Hasierako pantailan nabigatu

Joan gora edo behera zerranda arakatzeko eta hautatu **Hautatu, Ikusi** edo **Editatu**. Geziek aukera gehiago eskuragarri daudela adierazten dute.

Nabigazioa gelditu

Hautatu Irten.

Teklatua blokeatzea

Nahi gabe botoiak ez sakatzeko, hautatu **Menua** eta sakatu * 3,5 segundoz teklatura blokeatzeko.

Teklatua desblokeatzeko, hautatu **Desblok** eta sakatu * 1,5 segundoz. Teklatuaren segurtasun-blokeoa aktibatuta badago, sartu segurtasun-kodea eskatutakoan.

Teklatua automatikoki blokea dadin telefonoa denbora-epe zehatz batez erabiltzen ez denean, hautatu **Menua > Ezarpenak > Telefonoa > Tekla-babes. autom. > Jarrita**.

Teklatua blokeatuta dagoenean dei bati erantzuteko, deitzeko botoia sakatu. Dei bat bukatzen edo ukatzen duzunean, teklatura automatikoki blokeatuko da.

Telefonoa edo teklatura blokeatuta egonda ere, telefonoan programatutako larrialdiko zenbaki ofizialera deitu ahal izango da.

GSM antena

Baliteke zure telefonoak antena barruan eta kanpoan izatea. Saihestu antena behar ez denean erabiltzen antena transmititzen eta jasotzen ari den bitartean. Antena ukitzeak komunikazioaren kalitatean eragina du; gainera, telefonoak beharrezkoa baino batería gehiago gasta lezake eta, ondorioz, bateriaren iraupena murriz liteke.

Irudian GSM antenaren ingurua grisez markatuta dago.

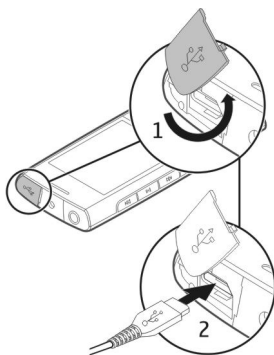
Flasharen argia

Kameraren flasha flash argi gisa erabil daiteke. Flash argia pizteko edo itzaltzeko, hasierako pantailan eduki sakatuta *.

Ez zuzendu flasharen argia inoren begietara.

Osagarriak USB kablea konektatzea

Ireki USB konektorearen estalkia eta konektatu USB kablea telefonora.



Konektatu entzungailua

Abisua:

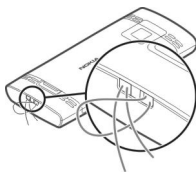
Aurikularrak erabiliz gero, kanpotik datozen zaratak entzuteko gaitasuna galdu dezakezu. Ez erabili aurikularrak zure segurtasuna arriskuan jar badezakezu.

Nokia telefono honekin erabiltzeko onartu ez duen entzungailu edo bestelako gailu osagarriren bat Nokia AV Connector-era konektatzerakoan, ahots mailei arreta berezia ipini.

Irteera seinala igortzen duen produkturik ez konektatu, gailua kalte bailezakete. Ez ezazu tentsio iturririk konektatu Nokia AV Connector-era.



Ezarri uhala



Deitzeak

Dei bat egin edo erantzun

Deiak egin

Sartu telefono-zenbakia, estatu- edo area-kodea ere beharrezkoa bada, eta sakatu deitzeako tekla.

Jasotzen dituzun deiak erantzun

Sakatu deitzeako tekla.

Deiak ukatu

Sakatu amaitzeko tekla.

Bolumena egokitu

Telefono-deietan, erabili bolumen-teklak.

Bozgorailua

Eskuragarri izanez gero, hautatu **Bozgor.** edo **Telefonoa** dei bat egiterakoan bozgorailua edo telefonoaren entzungailua erabiltzeko.

Abisua:

Bolumen altuarekin jarraian denbora gehiegi egoteak zure entzumena kaltetu dezake. Entzun musika bolumen egokian eta ez eduki telefonoa belarriaren ondoan bozgorailua abian denean.

Markatzeko laburbideak

Telefono-zenbaki bat esleitu zenbaki-tekla bati

Hautatu **Menua** > **Kontaktuak** > **Gehiago** > **Markatze laster.**, joan nahi duzun zenbakira (2-9) eta hautatu **Esleitu**. Sartu nahi duzun telefono-zenbakia edo hautatu **Bilatu** eta gordetako kontaktu bat.

Markatze bizkorra aktibatu



Hautatu **Menua** > **Ezarpenak** > **Deia** > **Markatze bizkorra** > **Piztuta**.

Markatze bizkorra erabiliz deiak egin

Hasierako pantailan, eduki sakatuta nahi duzun zenbaki-tekla.

Testua idaztea

Idazketa-metodoak

Testua sartzeko, adibidez, mezuak idaztean, idazketa-metodo tradizionala  edo idazketa-metodo aurrealea  erabil dezakezu.

Abc abc eta ABC ikurrek maiuskulak eta minuskulak adierazten dituzte. 123 ikurrak zenbaki-modua adierazten du.

Idazketa-metodoen artean aldatu

Hautatu eta eutsi sakatuta **Aukerak**. Idazketa-metodo aurrealeak ez du hizkuntza guztiak erabiltzeko aukera ematen.

Maiuskulen eta minuskulen artean aldatu

Sakatu #.

Hizki- eta zenbaki-moduen artean aldatu

Eduki sakatuta #.

Idazketa-hizkuntza ezarri

Hautatu **Aukerak** > **Gehiago** > **Idazteko hizk..**

Idazketa-metodo tradizionala

Hitzak idatzi

Sakatu 2 eta 9 bitarteko zenbaki-tekla bat behin eta berriro, zuk nahi duzun karakterea agertu arte. Idazteko hautaturiko hizkuntza nolakoa, karaktereak halakoak. Idatzi nahi duzun hurrengo hizkia erabiltzen ari zaren tekla berean badago, itxaron kurtsorea agertu arte eta sartu hizkia.

Ohiko puntuazio-ikurrak idatzi

Sakatu 1 behin eta berriro.

Karaktere bereziak txertatu

Sakatu * eta hautatu zerrendako karaktereren bat.

Zuriuneak txertatu

Sakatu 0.

Idazketa-metodo auresalea

Idazketa-metodo auresalea hiztegi inkorporatu batean oinarritzen da; honi hitz berriak ere txerta diezazkiozu.

Hitzak idatzi

Sakatu 2-9 zenbaki-teklak. Sakatu tekla bakoitza behin hizki bakoitzeko.

Hitzak berretsi

Zoaz eskuinera edo sakatu **0** zuriune bat gehitzeko.

Hitz egokia hautatu

Hitza zuzena ez bada, sakatu * behin eta berriro eta hautatu hitza zerrendatik.

Hitzak hiztegian gehitu

Hitzaren atzetik ? karakterea ikusten bada, idazten saiatzen ari zaren hitza hiztegian ez dagoela adierazten du horrek. Hitza hiztegi gehitzeko, hautatu **Letreiatu**. Idatzi hitza idazketa-metodo tradizionala erabiliz eta hautatu **Gorde**.

Hitz konposatuak idatzi

Idatzi hitz konposatu baten lehen zatia eta joan eskuinera berresteko. Idatzi hitzaren hurrengo zatia eta berretsi hitza berriro.

Menuetan nabigatu

Gailuaren funtzioak menuetan daude multzokatuta. Hemen ez dira deskribatu menuaren funtzio edo aukera guztiak.

Hasiera-pantailan, hautatu **Menua** eta nahi den menua eta azpimenua.

Uneko menu-mailatik irten

Aukeratu **Irten** edo **Atzera**.

Hasiera-pantailara itzuli

Sakatu amaitzeko tekla.

Menuaren ikuspegia aldatu

Hautatu **Menua > Aukerak > Menu nag. ikusp..**

Mezuak

Testu-, multimedia-, audio- eta flash-mezuak bidal eta jaso ditzakezu. Posta ere kudea dezakezu. Mezularitza zerbitzuak zure sareak edo zerbitzu-hornitzaileak zerbitzuok onartzen baditu soilik erabil daitezke.

Testu eta multimedia mezuak

Mezu bat eratzerakoan adibidez argazki bat erantsi ahal diozu. Artxibategi bat eransterakoan, telefonoak automatikoki aldatzen du testu mezua eta multimedia mezua ezartzen du.

Testu mezuak

Zure telefonoak mezu bakarrek muga gainditzen duten mezuak onartzen ditu. Mezu luzeagoak bi mezu edo gehiagotan banatuta bidaltzen dira. Zerbitzu-hornitzaileek bidalitako mezu kopuruen arabera kobratu ohi dute. Azentu-markak, bestelako ikurrak edo zenbait hizkuntzen aukerak leku gehiago hartzen dute, eta mezu batean bidal daitekeen karaktere kopurua murriztu egiten da.

Gelditzen den karaktere kopurua eta bidalketarako behar den mezu kopurua erakusten dira.

Mezuak bidaltzeko, mezularitza zentro zenbaki zuzena gailuan gordeta egon behar da. Normalean, zenbaki hau lehenespen gisa ezarrita dago SIM txartelean.

Zenbakia eskuz zehazteko, jarraitu urrats hauek:

- 1 Hautatu **Menua > Mezularitza > Gehiago > Mezu-ezarpenak > Testu mezuak > Mezu-zentroa**.
- 2 Sartu zerbitzu-hornitzaileak emandako izena eta zenbakia.

Multimedia mezuak

Multimedia mezuek testua, irudiak, soinu klipak eta bideo klipak izan ditzakete.

Aukera bateragarriak dituzten telefonoek soilik jaso eta bistara ditzakete multimedia-mezuak. Mezuen itxura aldatu egiten daiteke mezua jasotzeko erabilitako telefonoaren arabera.

Haririk gabeko sareak MMS mezuen neurria muga dezake. Txertatutako argazkiak muga gaindituz gero, telefonoak argazkia txikiagotu dezake MMS bidez bidali ahal izateko.

Garrantzitsua: Kontuz ibili mezuak irekitzean. Mezuek asmo txarreko softwarea eduki dezakete edo, edonola ere, zure telefono edo ordenagailua kalte dezakete.

Multimedia mezularitza zerbitzura (MMS) harpidetzeko eta horren erabilgarritasunari buruzko informazioa lortzeko, jarri harremanetan zure zerbitzu-hornitzailearekin.

Sortu mezu bat

- 1 Hautatu **Menua > Mezularitza > Mezu sortu**.
- 2 Idatzi mezua.
Karaktere berezi bat edo aurpegiera bat txertatzeko, hautatu **Aukerak > Txertatu ikurra**.
Mezuan objektu bat eransteko, hautatu **Aukerak > Txertatu objektu**. Mezu-mota automatikoki aldatzen da multimedia-mezura.

- 3 Hartzailleak gehitzeko, hautatu **Bid. honi:** eta hartzaille bat.
Telefono-zenbakia edo helbide elektronikoa eskuz idazteko, hautatu **Zenb. edo post. el.** Sartu telefono-zenbakia, edo hautatu **Helbid. el.**, eta sartu helbide elektronikoa.
- 4 Hautatu **Bidali**.

Multimedia mezuak ikono batekin adierazten dira pantailaren goialdean.

Baliteke zerbitzu-hornitzaileek tarifa ezberdinak aplikatzea mezu motaren arabera. Informazio gehiago jasotzeko jo ezazu zure zerbitzu-hornitzailearengana.

Nokia Messaging-eko posta

Sartu zerbitzu-hornitzaile desberdinetako zure posta-kontuetan gailuarekin mezu elektronikoa irakurtzeko, idazteko eta bidaltzeko.

Posta-kontuak konfiguratzea

Hautatu **Menua > Mezularitza > Posta**.

Oraindik ez baduzu posta-konturik, Nokia kontu bat sor dezakezu, zeinek Ovi Mail zerbitzua barne hartzen baituen.

- 1 Hautatu **Erreg. Ovi-ko postan**.
- 2 Jarraitu argibideak.

Posta irakurtzea eta bidaltzea

Hautatu **Menua > Mezularitza > Posta**.

Posta irakurtzea

Hautatu mezu elektronikoren bat eta **Ireki**.

Eranskinak dituzten mezu elektronikoa, irudiak esaterako, klip baten ikonoaz daude markatuta. Baliteke zenbait eranskin gailuarekin bateragarriak ez izatea eta gailuan bistaratu ezin izatea.

Eranskinak ikustea

Hautatu eranskinen bat eta **Ikusi**.

Mezu elektronikoa idaztea

Hautatu **Aukerak > Idatzi berria**.

Mezu elektronikoetan fitxategiak eranstea

Hautatu **Aukerak > Erantsi fitxategia**.

Mezu elektronikoa bidaltzea

Hautatu **Bidali**.

Postaren aplikazioa ixtea

Hautatu **Amaitu** saioa.

Nokia Messaging IM

Istanteko mezularitzarekin (IM) online dauden erabiltzaileekin txatea dezakezu gailuaren bidez. Gailuak onartzen duen IM komunitate bateko lehendik duzun kontu bat erabil dezakezu. Ez baduzu inongo IM zerbitzutan izenik eman, IM zerbitzu bateragarri bateko kontua sor dezakezu, ordenagailuaren edo gailuaren bidez. Menuak IM zerbitzuaren arabera alda daitezke.

Zerbitzura konektatzeko, hautatu **Menua > Mezularitza > Gehiago > Txata** eta jarraitu argibideak.

Flash mezuak

Flash mezuak jaso eta berehala erakusten diren mezuak dira.

Hautatu **Menua > Mezularitza**.

- 1 Hautatu **Gehiago > Bestelako mez. > Flash mezua**.
- 2 Idatzi mezua.
- 3 Hautatu **Bid. honi:** eta kontaktu bat.

Nokia Xpress audio-mezuak

Sortu eta bidali audio-mezuak MMS era egokian erabiliz.

Hautatu **Menua > Mezularitza**.

- 1 Hautatu **Gehiago > Bestelako mez. > Audio mezua**. Ahots grabagailua irekitzen da.
- 2 Hautatu grabaketa kontrolatzeko ikonoak.
 - — Grabatu mezua.
 - — Eten grabaketa.
 - — Gelditu grabaketa.
- 3 Hautatu **Bid. honi:** eta kontaktu bat.

Ahots mezuak

Ahots postontzia sareko zerbitzu bat da, eta beharbada harpidetu beharko duzu. Informazio gehiago jasotzeko jo ezazu zure zerbitzu-hornitzailearengana.

Zure erantzungailura deitu

Sakatu eta eutsi sakatuta **1**.

Zure erantzungailuaren zenbakia editatu

Hautatu [Menua](#) > [Mezularitza](#) > [Gehiago](#) > [Ahots mezuak eta Ahots-erret. zenb..](#)

Mezu-ezarpenak

Hautatu [Menua](#) > [Mezularitza eta Gehiago](#) > [Mezu-ezarpenak](#).

Hauetatik aukeratu:

Ezarpn orokorrak — Zehaztu mezuetak letra-tamaina, eta aktibatu aurpegiera grafikoak eta entrega-txostenak.


Testu mezuak — Konfiguratu testu-mezuen eta SMS postaren mezu-zentroak.

Multim. mezuak — Baimendu entrega-txostenak, multimedia-mezuak eta iragarkiak jasotzea, eta zehaztu multimedia-mezuei erlazionatutako hobespen gehiago.

Zerbitzu mezuak — Aktibatu zerbitzu-mezuak, eta zehaztu zerbitzu-mezuei erlazionatutako hobespen gehiago.

Kontaktuak

Hautatu [Menua](#) > [Kontaktuak](#).

Izenak eta telefono-zenbakiak gailuaren memorian edo SIM txartelean gorde ditzakezu. Gailuaren memorian, kontaktuak zenbaki eta testu-elementuekin gorde ditzakezu. SIM txartelean gordetako izenak eta zenbakiak  ikurrarekin adierazten dira.

Kontaktuak gehitu

Hautatu [Gehitu berria](#).

Xehetasunak gehitu kontaktu batean

Ziurtatu erabiltzen ari zaren memoria [Telefonoa](#) edo [Telefonoa eta SIM dela](#). Hautatu [Izenak](#), joan izenera eta hautatu [Xehet.](#) > [Aukerak](#) > [Gehitu xehetasuna](#).

Kontaktuak bilatu

Hautatu [Izenak](#) eta arakatu kontaktuen zerrenda edo idatzi izenaren lehen hizkiak.

Kontaktuak beste memoria batera kopia

Hautatu [Izenak](#), joan kontaktura eta hautatu [Aukerak](#) > [Gehiago](#) > [Kopiatu kontaktua](#). SIM txartelean, izen bakoitzeko telefono-zenbaki bakarra gorde dezakezu.

Kontaktuak non gorde nahi dituzun, kontaktuak nola erakusten diren eta kontaktuek hartzen duten memoria hautatu

Hautatu [Gehiago](#) > [Ezarpenak](#).

Bisita-txartelak bidali

Kontaktuen zerrendan, hautatu kontaktu bat eta hautatu **Aukerak > Gehiago > Bisita-txart.** Bisita-txartelak bidal eta jaso ditzakezu vCard arauarekin bateragarriak diren gailuekin.

Erregistroa

Deiei, mezuei, datuei eta sinkronizazio-gertaerei buruzko informazio ikusteko, hautatu **Menua > Erregistroa** eta dagokion aukera.

Oharra: Zerbitzu-hornitzaileak igortzen dizun dei eta zerbitzuen faktura aldatu egin daiteke, sarearen ezaugarrien, fakturen biribilketen, zergen eta abarren arabera.

Musika

Multimedia-erreproduzitzailea

Zure gailuak multimedia-erreproduzitzailea du abestiak edo MP3 zein AAC soinu-fitxategiak entzun ahal izateko.


Abisua:

Bolumen altuarekin jarraian denbora gehiegi egoteak zure entzumena kaltetu dezake. Entzun musika bolumen egokian eta ez eduki telefonoa belarriaren ondoan bozgorailua abian denean.

Hautatu **Menua > Musika > Nire musika > Joan Multim.-jogl.**

Erabili multimedia-erreproduzitzailea multimedia-erreproduzitzailearen teklekin edo pantailako tekla birtualekin.

Erreprodukzioa hasi edo eten

Sakatu .

Uneko abestiaren hasierara jauzi egin

Sakatu .

Aurreko abestira jauzi egin

Sakatu  bitan.

Hurrengo abestira jauzi egin

Sakatu .

Aurreratu edo atzeratu uneko abestia

Eduki sakatuta  edo .

Bolumena egokitu

Erabili bolumen-teklak.

Aktibatu edo desaktibatu multimedia-erreproduzizailearen soinua

Sakatu #.

Utzi multimedia-erreproduzizailea abian atzeko planoan

Sakatu amaitzeko tekla.

Itxi multimedia-erreproduzizailea

Eduki sakatuta amaitzeko tekla.

FM irratia

Gailuak Nokia XpressRadio onartzen du; horren bidez, irrati-kateak entzun ahal izango dituzu antena bateratuarekin.

Abisua:

Bolumen altuarekin jarraian denbora gehiegi egoteak zure entzumena kaltetu dezake. Entzun musika bolumen egokian eta ez eduki telefonoa belarriaren ondoan bozgorailua abian denean.

Hautatu **Menua > Musika > Irratia**.

Erabilgarri dauden kateak automatikoki bilatzea

Hautatu **Aukerak > Bilatu irrati guztiak**. Eraitza are hobekak lortzeko, bilatu kanpoan edo leiho baten ondoan zaudenean.

Harrera hobe duen frekuentzia batera automatikoki aldatzea

Egiatzatu **RDSa** aktibatuta dagoela. Hautatu **Aukerak > Ezarpenak > RDSa**.

Hautatu **Maiztasun automat..**

Inguruko irratiak bilatu

Eduki sakatuta nabigazio-tekla ezkerrera edo eskuinera.

Irrati kateak gorde

Sintonizatu nahi duzun irratia eta aukeratu **Aukerak > Gorde irratia**.

Gordetako irratiaren artean aldatu

Mugitu gora edo behera irratiak aldatzeko, edo sakatu nahi duzun irratiari dagokion memoriako kokapenaren zenbaki-tekla.

Bolumena egokitu

Erabili bolumen-teklak.

Entzungailuak edo bozgorailua erabiliz entzutea

Hautatu **Aukerak** > **Gehiago** > **Errepr. honen bidez**.

Irratia hondoan erreproduzitzen utzi

Sakatu amaitzeko tekla.

Irratia itxi

Eduki sakatuta amaitzeko tekla.

Kamera eta bideoa

Zure telefonoak 2592 x 1944 pixel pixeleko bereizmena duten irudiak onartzen ditu.

Kamera-modua

Kamera irekitzea

Hasierako pantailan, eduki sakatuta kamera-tekla.

Gerturatzea edo urruntzea

Mugitu gora edo behera.

Argazkiak atera

Sakatu kamera-tekla.

Bistaratze-modua eta -denbora ezartzea

Hautatu **Aukerak** > **Ezarpenak** > **Arg. aurreb.-denb..**

Tenporizadorea aktibatzeko, hautatu **Aukerak** eta nahi duzun aukera.

Bideo-modua

Bideo-kamera irekitzea

Eduki sakatuta kamera-tekla eta mugitu eskuinera.

Bideo klipak grabatzen hastea

Sakatu kamera-tekla.

Kamera- eta bideo-moduen artean aldatzea

Kamera- edo bideo-moduan, mugitu ezkerrera edo eskuinera.

Argazkiak

Ikusi irudiak eta erreproduzitu bideoklipak Argazkiak aplikazioarekin.

Hautatu Menua > Argazkiak.

Hautatu hurrengoetatik:

Nire argazkiak — Ikusi irudiak koadro txikien sareta. Irudiak dataren, izenaren edo tainaren arabera sailka ditzakezu.

Denbora-lerroa — Ikusi irudiak kapturatuak izan diren ordenean.

Nire albumak — Sailkatu irudiak albumetan. Albumak sortu, berrizendatu eta kendu ditzakezu. Album bat kentzen baduzu, albumaren barruko irudiak ez dira memoriatik ezabatzen.

Baliteke argazkiak ezin ikusi, erabili edo editatzea prozesatu aurretik.

Biratu irudia

Hautatu Aukerak > Paisaia modua edo Erretratu modua.

Ikusi diaporama

Diaporamak hautatuta dagoen karpetakoko edo albumeko irudiak erabiltzen ditu.

- 1 Hautatu **Nire argazkiak**, **Denbora-lerroa** edo **Nire albumak**.
- 2 Hautatu **Aukerak** > **Diaporama**.
- 3 Hautatu **Hasi diaporama**.

Editatu irudiak

Irudien distira, kontrastea eta koloreak biratu, irauli, moztu eta doitu ditzakezu.

- 1 Hautatu irudi bat honako batetik: **Nire argazkiak**, **Denbora-lerroa** edo **Nire albumak**.
- 2 Hautatu **Aukerak** > **Editatu argazkia**.
- 3 Hautatu editatze-aukera eta erabili nabigazio-tekla ezarpenak edo balioak aldatzeko.

Ezarpenak

Profilak

Dei baten zain zaude baina ez duzu nahi gailuak soinu egitea? "Profilak" izenez ezagutzen diren hainbat ezarpen-talde daude; horien bidez, gertaera eta ingurunearen arabera dei-tonuak pertsonaliza daitezke.

Hautatu Menua > Ezarpenak > Profilak.

Hautatu nahi duzun profila eta aukera hauetariko bat:

Aktibatu — Aktibatu profila.

Pertsonalizatu — Aldatu profilaren ezarpenak.

Kalkulatuta — Ezarri profila aktibo egon dadin denbora-epe zehatz batez. Profila aktibo dagoen epea amaitutakoan, aurreko profila aktibo ezarriko da.

Tonuak

Hautaturiko profil aktiboaren tonu ezarpenak alda ditzakezu.

Hautatu **Menua** > **Ezarpenak** > **Tonuak**. Ezarpen berberak **Profilak** menuan aurki ditzakezu.

Pantaila

Hautatu **Menua** > **Ezarpenak** > **Pantaila**.

Horma-papera, letra-tamaina edo gailuaren pantailarekin erlazionatutako bestelako eginbideak ikus edo doi ditzakezu.

Data eta ordua

Hautatu **Menua** > **Ezarpenak** > **Data eta ordua**.

Data eta ordua ezarri

Hautatu **Data eta ordu** ezarp..

Dataren eta orduaren formatua ezarri

Hautatu **Egun-ordu**. format..

Eguneratu ordua automatikoki uneko ordu-zonaren arabera

Aukeratu **Egune**. automa. ord. (sareko zerbitzua).

Lasterbideak

Lasterbide pertsonalekin, maiz erabiltzen dituzun telefonoko funtzioetara azkar sartzeko aukera izango duzu.

Hautatu **Menua** > **Ezarpenak** > **Nire lasterbid**..

Telefonoaren funtzioak aukeraketa teklei esleitu

Aukeratu **Eskuin hauta-tekla** edo **Ezkerreko auk. tekla** eta zerrendako funtzioen bat.

Nabigazio-teklarako lasterbideen funtzioak aukeratu

Hautatu **Nabigazio-tekla**. Joan nahi duzun tokira eta aukeratu **Aldatu** edo **Esleitu** eta zerrendako funtzioen bat.

Sinkronizazioa eta segurtasun kopiak

Hautatu **Menua** > **Ezarpenak** > **Sink. eta babes**..

Hautatu aukera hauetariko bat:

Sink. Ovi-rekin — Sinkronizatu zure datu pertsonalak Ovi-rekin. Sinkronizatu aurretik, Nokia-ko kontua konfiguratu behar duzu. Hautatu **Konektatu** eta datuak sinkronizatzeko prozesuan zehar gidatuko zaitu. Aukeraren erabilgarritasuna aldakorra da.

Sink. zerbitzar. — Sinkronizatu edo kopiatu hautatutako datuak zure gailutik sareko zerbitzari batera (sareko zerbitzua).

Tel. aldaketa — Sinkronizatu eta kopiatu hautatutako datuak, hala nola, kontaktuak, egutegiko sarrerak, oharrak edo mezuak telefonoaren eta beste gailu baten artean.

Seg. kopia egin — Egin hautatutako datuen segurtasun kopiak.

Leh. babeskopia — Berrezarri datuak segurtasun kopia batekin. Segurtasun kopiaren xehetasunak ikusteko, hautatu **Aukerak** > **Xehetasunak**.

Konektibitatea

Telefonoak hainbat eginbide du beste gailuetara konektatu eta datuak transmititzeko eta jasotzeko.

Haririk gabeko Bluetooth teknologia

Bluetooth teknologiarekin telefonoa 10 metroko (32 oineko) erradioan dauden gailuetara konekta dezakezu irradi-uhinak erabiliz.

Telefonoa Bluetooth zehaztapenarekin bateragarria da 2,1 + EDR, eta ondorengo profil hauek onartzen ditu: sarrera generikoa, sareko sarrera, kontrola. esku-librea, entzungailua. objektuak bultzatu, fitxategien transferentzia, sarean markatzea, SIM sarrera eta serie ataka . Bluetooth teknologia onartzen duten beste gailu batzuekiko operatibitatea ziurtatzeko, modelo honetarako Nokia konpainiak onartutako osagarri homologatuak erabili behar dira bakarrik. Beste gailuen fabrikatzaileekin egiaztatu gailu horiek telefono honekin bateragarriak ote diren.


Bluetooth teknologia darabilten funtzioek bateria indar gehiago behar dute eta, beraz, bateriaren iraupena murrizten dute.

Hari gabeko telefonoa urruneko SIM moduan egonez gero, osagarri bateragarri bakarra, autorako kita esate baterako, erabil dezakezu deiak egin edo jasotzeko.

Modu horretan dagoen bitartean, telefonoak ezin izango du deirik egin, programatutako larrialdiko zenbakietara izan ezik.

Zure telefonotik deitzeko, urruneko SIM modutik atera behar duzu lehendabizi. Telefonoa blokeatuta badago, aurrena desblokeatzeko kodea sartu behar duzu.

Bluetooth konexioa ezartzea

- 1 Hautatu **Menua** > **Ezarpinak** > **Konektagarrit.** > **Bluetootha**.
- 2 Hautatu **Nire telefonoaren iz.** eta idatzi zure telefonoarentzako izen bat.
- 3 Bluetootha aktibatzeko, aukeratu **Bluetootha** > **Piztuta**.  ikurrak Bluetootha aktibatuta dagoela adierazten du.

- 4 Telefonoa audio-osagarri batera konektatzeko, hautatu **Konekt. audio-osag.** eta osagarria.
- 5 Telefonoa bere tartean dagoen Bluetooth gailu batekin parekatzeko, hautatu **Gailu parekatuak > Gehitu gailu berr.**
- 6 Joan aurkitutako gailu batera eta aukeratu **Gehitu.**
- 7 Idatzi pasakodea (gehienez 16 karaktere) telefonoan eta baimendu konexioa beste Bluetooth gailuan.

Telefonoa ezkutuko moduan erabiliz, software kaltegarria saihesteko aukera gehiago daude. Ez onartu Bluetooth konexioa konfiantzazko iturrietatik ez baldin badator. Beste aukera bat Bluetooth funtzioa desaktibatzea izan daiteke. Honek ez die telefonoaren gainerako funtzioei eragiten.

Ordenagailua Internetera konektatzea

Bluetooth teknologia erabil dezakezu zure ordenagailu bateragarria Internetera konektatzeko. Telefonoak Internetera konektatzeko gai izan behar du (sareko zerbitzua) eta zure ordenagailuak Bluetooth teknologia onartu behar du. Telefonoaren sareko sargunera (NAP) konektatu eta telefonoa ordenagailuarekin parekatu ondoren, telefonoak automatikoki Interneteko datu-pakete konexioa ezartzen du.

Datuen paketeak

GPRS (General Packet Radio Service) sareko zerbitzuarekin telefono mugikorrek datuak IP (Internet Protocol) protokoloan oinarritutako sarearen bitartez datuak bidal eta jaso daitezke.

Zerbitzua erabiltzeko modua zehazteko, hautatu **Menua > Ezarpenak > Konektagarrit. > Pakete-datuak > Pakete-datu konex.** eta aukera hauetariko bat: **Behar denean** — Zehaztu datu-pakete konexio bat aplikazioak behar duenean. Aplikazioa ixten denean, konexioa eten egiten da.

Beti sarean — Konektatu automatikoki datu-pakete sare batera gailua pizten duzunean.

Gailua modem gisa erabil dezakezu Bluetooth teknologiaren bidez ordenagailu bateragarri batera konektatuta. Gehiago jakiteko, begiratu Nokia PC Suite-aren dokumentazioan.

Deiak eta telefonoa

Hautatu **Menua > Ezarpenak > Deia.**

Jasotzen dituzun deiak desbideratu

Aukeratu **Deien desbideraketa** (sareko zerbitzua). Informazio gehiago jasotzeko jo ezazu zure zerbitzu-hornitzailearengana.

Automatikoki berriz markatu hamar aldiz saiakera arrakastatsua izan ezean
Hautatu **Autom. birmarkatu** > Jarrita.

Jasotzen dituzun deien jakinarazpenak jaso deitzen ari zaren bitartean
Aukeratu **Itxaron deia** > **Aktibatu** (sareko zerbitzua).

Zure telefono-zenbakia deitzen ari zaren pertsonari erakutsi edo ezkutatu
Aukeratu **Bidali dei-egile IDa** (sareko zerbitzua).

Hautatu **Menua** > **Ezarpenak** > **Telefonia**.

Idazteko hizkuntza aukeratu

Hautatu **Hizkuntza-ezarp.** > **Tel.aren hizkuntza**.

Osagarriak

Telefonia osagarri bateragarri batera konektatu bada edo konektatuta badago soilik egongo da erabilgarri.

Hautatu **Menua** > **Ezarpenak** > **Osagarriak**. Hautatu osagarri bat eta aukera bat, osagarriaren arabera.

Konfigurazioa

Zenbait zerbitzuetarako beharrezkoak diren ezarpenak konfiguratu ditzakezu gailuan. Baliatze zerbitzu-hornitzaileak ezarpen horiek bidaltzea.

Hautatu **Menua** > **Ezarpenak** eta **Konfigurazioa**.

Hautatu aukera hauetariko bat:

Konfig.-ezarp. lehen. — Ikusi gailuan gordetako zerbitzu-hornitzaileak eta ezarri lehenetsia.

Akt. lehtsi. apl. guz. — Aktibatu aplikazio bateragarrien konfigurazio lehenetsiaren ezarpenak.

Sarbide hobetsia — Ikusi gordetako sarbideak.

Konfig.-ezarp. perts. — Gehitu hainbat zerbitzuetarako kontu pertsonalak eta aktiba edo ezaba itzazu. Kontu pertsonal bat gehitzeko, hautatu **Ber. gehi.** edo **Aukerak** > **Gehitu berria**. Hautatu zerbitzu-mota eta idatzi beharrezko informazioa. Kontu pertsonal bat aktibatzeke, joan kontura eta hautatu **Aukerak** > **Aktibatu**.

Jatorrizko ezarpenak berreskuratzeke

Telefonia fabrikako ezarpenetara berrezartzeko, hautatu **Menua** > **Ezarpenak** > **Fabr. ezar. berr.** eta, ondoren, hauetariko bat:

Ezarpenak soilik — Datu pertsonalak ezabatu gabe lehentasun ezarpen guztiak berrezartzeko

Guztiak — Datu pertsonal guztiak ezabatuz lehentasun ezarpen guztiak berrezartzeko. Datu pertsonalak hurrengoak izan daitezke: kontaktuak, mezuak, media artxibategiak eta aktibazio kodeak.

Aplikazioak

Erlojuaren alarma

Alarma ezar dezakezu nahi duzun orduan jo dezan.

Alarma ezarri

- 1 Hautatu **Menua > Aplikazioak > Alarma**.
- 2 Sartu alarmaren ordua.
- 3 Alarma hautatzen dituzun astegunetan errepika dadin, hautatu **Errepikatu: > Piztuta** eta egunak.
- 4 Hautatu alarmaren tonua. Irratia alarmaren tonu gisa hautatzen baduzu, konektatu aurikularrak telefonora.
- 5 Ezarri errepikapenaren-denbora eta hautatu **Gorde**.

Alarma gelditu

Hautatu **Gelditu**. Minutu batean alarma gelditzen ez baduzu edo **Errepika**, hautatzen baduzu, alarma geldituko da errepikapen-denbora amaitu arte, eta ondoren jotzeari berrekingo dio.

Galeria

Galerian, irudiak, bideo-klipak eta musika-fitxategiak kudea ditzakezu.

Galeriaren edukia ikusi

Hautatu **Menua > Aplikazioak > Galeria**.

Irudi edo bideoklipak sarean oinarritutako zerbitzu batean kargatzea fitxategiak ikusten dituzun bitartean

Hautatu **Bidali > Webera kargatu** eta kargatzeko nahi duzun zerbitzua.

Gehigarriak

Telefonoak berarentzako bereziki diseinatutako jokoak eta Java™ aplikazioak izan ditzake.

Hautatu **Menua > Aplikazioak > Gehigarriak**.

Joko edo aplikazio bat ireki

Hautatu **Jokoak, Bilduma, edo Memoria txartela**, eta jokoa edo aplikazioa.

Jokoak edo aplikazioak instalatzeko memoria eskuragarria ikusi

Hautatu **Aukerak** > **Memoria egoera**.

Joko edo aplikazio bat deskargatu

Aukeratu **Aukerak** > **Deskargak** > **Jokoen deskargak edo Aplikazio-deskargak**.

Zure telefonoak J2ME™ Java aplikazioak onartzen ditu. Ziurtatu zure telefonoak aplikazioa onartzen duela deskargatu aurretik.

Garrantzitsua: Seguruak diren iturrietako aplikazio eta softwareak soilik instalatu eta erabili. Symbian Signed edo Java Verified™ aplikazioen proba gainditu dutenak, adibidez.

Deskargatutako aplikazioak Galeria atalean gorde daitezke Aplikazioak atalean gorde ordez.

Ahots grabagailua

Hautatu **Menua** > **Aplikazioak** > **Grabagailua**.

Grabatzen hasi

Hautatu grabatzeko ikonoa.

Grabatzen hasi deia egiten ari den bitartean

Hautatu **Aukerak** > **Gehiago** > **Grabatu**. Deia grabatzen duzunean, eduki telefonoa zure belarritik gertu, ohiko posizioan. Grabaketak Grabaketak ataleko Galeria karpetan gordetzen dira.

Azken grabaketa entzun

Hautatu **Aukerak** > **Azk. grab. errep.**

Azken grabaketa bidali multimedia-mezu bidez

Hautatu **Aukerak** > **Grab. azkena bidal.**

Sarea edo Internet

Hainbat interneteko zerbitzutara sar zaitezke zure telefonoaren arakatzailerekin. Pantaila-tamainaren arabera, webguneen itxura aldatu egin daiteke. Baliteke web orrietako xehetasun guztiak ezin ikustea.

Zure telefonoaren arabera, sare-arakatzaille funtzioa Sarea edo Internet gisa ager daiteke menuan, hemendik aurrera Sare deituko diogu.

Garrantzitsua: Fidagarriak diren eta segurtasun eta babes egokia ematen duten zerbitzuak bakarrik erabili software kaltegarrien aurka.

Zerbitzu horien eskuragarritasuna, prezioak eta argibideak jakiteko, jarri harremanetan zure zerbitzuaren hornitzailearekin.

Zerbitzuaren hornitzaileak bidalitako konfigurazio-mezu gisa jaso ditzakezu arakatzeko beharrezko konfigurazio-ezarpenak.

Web-zerbitzu batera konektatzea

Hautatu Menua > Web > Hasiera orria. Edo, hasierako pantailan, eduki sakatuta **0**.

Behin zerbitzura konexioa egiten duzunean, horko orriak arakatzeko hasi zaitezke. Gailuko teklen funtzioak desberdinak izan daitezke zerbitzuaren arabera. Jarraitu pantailako argibideak. Informazio gehiagorako, jar zaitez harremanetan zure zerbitzu-hornitzailearekin.

Ikus Ovi

ovi™ Ovi guneak Nokia-k eskainitako zerbitzuak ditu. Ovi-rekin, posta-kontu bat sor dezakezu, argazkiak eta irudiak parteka ditzakezu lagunekin eta senideekin, ibilbideak antola ditzakezu eta mapan kokapenak ikusi, jokoak, aplikazioak, bideoak eta tonuak deskarga ditzakezu telefonoan eta musika eros dezakezu. Zerbitzu erabilgarriak desberdinak izan daitezke eremuaren arabera, eta agian ez dira hizkuntza guztiak onartzen.

Ovi zerbitzuetara sartzeko, joan www.ovi.com helbidera, eta erregistratu zure Nokia-kontua.

Zerbitzuak erabiltzeari buruzko informazio gehiago eskuratzeko, ikus zerbitzuaren laguntza-orriak.

SIM zerbitzuak

Zure SIM txartelak zerbitzu gehiago eskein ditzake. Zure SIM txartelak onartzen badu bakarrik erakusten da menu hori. Zerbitzu eskuragarriak nolakoak, menuaren izena eta edukiak halakoak.

Aholku berdeak



Aurreztu energia

Ez duzu bateria hain maiz kargatu beharko ondorengoak eginez gero (zure telefonorako erabilgarri badaude):

- Itxi aplikazioak eta datu-konexioak erabiltzen ez dituzunean, adibidez, Bluetooth konexioa.
- Murriztu pantailaren argitasuna.
- Zure telefonoan erabilgarri badago, ezarri zure telefonoa energia-aurrezle moduan jar dadin inaktibitate tarte baten ondoren.
- Desaktibatu beharrezkoak ez diren soinuak, esaterako, teklen tonuak.

Birziklatu

Gailu honen material guztiak material edo energia gisa berreskura daitezke. Zure Nokia produktu zaharrak birziklatzeari buruzko informazioa lortzeko, zoaz www.nokia.com/wecycle helbidera edo, gailu mugikorra erabiltzen baduzu, www.nokia.mobi/wecycle helbidera.

Birziklatu kaxa eta erabiltzailearen gidak zure tokiko birziklatze-zentroan.



Telefonoaren dokumentu zein kaxan edo baterian agertzen den gurutze batez estalitako zaborrontziak gogorarazten du produktu elektriko edo elektronikoak, bateriak eta metagailuak biltegi berezietara eraman behar direla funtzionatzeari uzten diotenean. Eskakizun hori Europar Batasunean aplikatzen da. Produktu hauek ezin dira sailkatu gabeko udal-zabortegetian bota. Telefonoaren ingurumenarekiko eraginari buruzko informazio gehiagorako, zoaz www.nokia.com/ecodeclaration helbidera.

Produktu- eta segurtasun-informazioa

Osagarriak

Abisua:

Nokia konpainiak modelo zehatz honekin erabiltzeko homologatutako bateria, kargagailu eta osagarriak bakarrik erabili. Bestelakorik erabiliz gero, onarpen eta bermeak indargabetu litezke eta arriskutsua izan liteke. Onartu gabeko kargagailu edo bateria bat erabiltzeak sute, leherketa, isurketa edo bestelako arriskuren bat suposa lezake.

Osagarri homologatuak non eskuratu daitezkeen jakiteko, jo ezazu zure banatzailearengana. Osagarriren baten kablea kentzeko, entxufetik eutsi eta tira, ez eutsi kabletik.

Bateria

Bateria eta kargagailuaren informazioa

Telefonoa bateria kargagarri batekin elikatzen da. Telefono honekin erabili beharrek bateriak BL-4C da. Baliteke Nokiak bateria modelo gehiago eskuragarri izatea telefono honentzat. Telefono hau ondorengo bateriek emandako energiarekin erabili behar da: AC-3. Kargagailuaren modelo zenbakia ezberdina izan daiteke entxufe motaren arabera. Entxufe ezberdinak ondorengoentz identifikatzen dira: E, EB, X, AR, U, A, C, K edo UB.

Bateria behin eta berriro karga edo deskarga daiteke, baina azkenean jakiteko egiten da. Hitz egiteko eta egoneko tarteak ohi baino nabarmen laburragoak badira, bateria aldatu egin beharra dago. Erabili soilik Nokiak onartutako bateriak eta kargatuak bateriak Nokiak zure telefonorako diseinaturiko kargagailu homologatuekin soilik.

Bateria lehenengo aldiz erabiltzeko, edo bateria luzaroan erabili ez baldin bada, behar bada kargagailua konektatu, deskonektatu eta berriz ere konektatu egin beharko da bateria kargatzen has dadin. Bateria guztiz deskargatuta baldin badago, kargagailuaren ikurra pantailan agertu arte edo deirik egin ahal izan arte minutu batzuk igaro litezke.

Segurtasunez kentzea. Bateria kendu aurretik, beti telefonoa itzali eta kargagailua deskonektatu.

Modu egokian kargatzea. Kargagailua erabiltzen ari ez bazara, desentxufatu eta telefonotik deskonektatu. Ez utzi guztiz kargatutako bateriarik kargagailura konektatuta, gehiegi kargatzeak bateriaren iraupena labur baitezake. Guztiz kargatutako bateria erabili gabe utziz gero, pixkanaka deskargatu egingo da.

Saihestu tenperatura altuegiak edo baxuegiak. Bateria 15° eta 25° artean gordetzen saiatu. Tenperatura oso altu edo baxuek bateriaren bizitza eta gaitasuna murrizten dituzte. Baliteke bateria beroa edo hotza duen telefonoak denboraldi batean ez funtzionatzea. Bateriaren errendimendua asko gutxitzen da zero azpiko tenperaturetan.

Ez eragin zirkuitulaburrik. Nahi gabe zirkuitulaburra sor daiteke, metalezko objekturen batek (txanpon bat, klip bat edo axota bat, adibidez) bateriaren terminal positibo (+) eta negatiboak (-) zuzenean konektatzen baditu. (horiek banda metalikoen antza dute baterian). Sakelean edo poltsan ordezko bateria bat eramanez gero hori gerta liteke. Terminaletan zirkuitu-laburrik gertatuz gero, bateria edo konektatutako objektua hondatu egin litezke.

Botatzea. Bateriak ez sutara bota, lehertu egin daitezke eta. Bateriak botatzeko garaian, tokian tokiko arauak bete behar dira. Ahal dela, birziklatu. Ez bota etxeko gainerako hondakinekin batera.

Isurtzea. Ez desmuntatu, moztu, ireki, bihurritu, deformatu, zulatu edo txikitu telefonoa edo bateriak. Isurketarik gertatuz gero, saihestu bateriaren likidoa azala edo begiak ukitzea. Hori gertatuz gero, busti urarekin kaltetutako tokiak ahal bezain laster edo zoaz medikuairengana.

Kaltetzea. Ez ezazu bateria itxuraldatu eta ez iezaiozu objektu arrotzik sartu. Era berean, ez ezazu bateria ur edo beste likidoren batean murgildu edo busti. Bateriak lehertu egin daitezke hondatuta badaude.

Behar bezala erabiltzea. Bateria dagokion helbururako bakarrik erabili. Bateriaren erabilera okerrak sute, leherketa edo bestelako arriskuren bat eragin lezake. Telefonoa edo bateria eroriz gero, gainazal gogor batera bereziki, eta kaltetu egin dela irudituko balitzaizu, eraman ezazu zerbitzu zentroren batera erabiltzen jarraitu aurretik. Ez erabili hondatuta dagoen kargagailu edo bateriarik. Zure bateria umeen eskuetatik urrun mantendu.

Nokia bateria autentikatzeko jarraibideak

Erabil itzazu beti Nokia bateria originalak zure segurtasunerako. Nokia konpainiaren jatorrizko bateria bat erabiltzen ari zarela egiaztatzeko, erosi bateria Nokia konpainiak baimendutako denda batean eta egiaztatu jatorrizko holograma duela ondorengo pausoak jarraituz:

Holograma autentikatua

- 1 Hologramaren etiketa begiratzeraoan, Nokiaren esku elkartuen ikurra ikusi beharko litzateke angelu batetik eta Nokia Original Enhancements logotipoa bestetik.



- 2 Holograma ezkerrean, eskuinera, gora eta behera okertzean, 1, 2, 3 eta 4 puntu ikusi beharko lirateke alde bakoitzean hurrenez hurren.



Hurrengo urratsak zuzentasunez bete arren, ezin da bateria egiazkoa dela guztiz ziurtatu. Bateriaren jatorria ezezaguna bada edo edozein arrazoiengatik Nokiaren holograma duen bateria egiazkoa ez dela susmatuz gero, ez ezazu erabili eta eraman ezazu hurbilen duzun Nokia zerbitzu-gunera edo zerbitzu-hornitzailearengana laguntza eskatzeko.

Nokia bateriei buruz gehiago jakiteko, zoaz www.nokia.com/battery helbidera.

Telefonoa zaintzea

Zure telefonoa diseinu eta fabrikazio bikaineko produktu bat da, eta kontuz erabili behar da. Hurrengo proposamen hauek garrantziaren estaldura babesten lagunduko dizute.

- Ez erabili edo gorde telefonoa toki zikin edo hautsez betetako tokietan. Atal higikorrek eta osagarri elektronikoak honda daitezke.
- Ez ezazu gorde telefonoa tenperatura hotzak edo altuak dauden tokietan. Tenperatura altuek gailu elektronikoan iraupena laburtu, bateriak hondatu eta plastiko batzuk deformatu edo urtu ditzakete. Telefonoa tenperatura hotzetik bere tenperatura normalera iristen denean, barruan hezetasuna sor daiteke, eta horrek, zirkuitu elektronikoaren plakak honda ditzake.
- Ez zaitzez telefonoa gida honetan azaltzen ez den modu batean zabaltzen saiatu.
- Ez ezazu utzi telefonoa lurrera erortzen; ez kolpatu edo astindu telefonoa. Modu zakarrean erabiliz gero, barruko zirkuituen plakak eta atal hauskorrenak apur daitezke.
- Ez ezazu erabili produktu kimiko kaltegarriak, disolbatzaileak edo garbigarri gogorrik telefonoa garbitzeko. Erabili oihala leuna, garbia eta lehorra bakarrik gailuaren gainaldea garbitzeko.
- Ez ezazu telefonoa margotu. Margoak atal mugikorrek buxatu eta funtzionamendu egokia galarazi dezake.
- Telefonoarekin batera hornitu edo homologatutako ordeko antena soilik erabili. Baimenik gabeko antena, aldaketa edo atxikitako elementuek, gailua hondatu eta irrtati tresnen araudien urratze bat suposa ditzakete.
- Kargagailua beti toki baten barruan erabili, ez aire librean.
- Sor ezazu beti gorde nahi duzun datuen segurtasun-kopia bat, kontaktu eta agendako oharrak, esaterako.
- Noizean behin telefonoa berrezarri eta honen etekinik onena ateratzeko, itzal ezazu telefonoa eta ken iezaiozu bateria.

Gomendio hauek berdin balio dute telefono, batera, kargagailu edo beste edozein osagarrirentzat.

Birziklatu

Eraman beti erabilitako produktu elektronikoak, bateriak eta paketatze-materialak dagokien bilketa-guneetara. Horrela kontrolik gabeko hondakinen erazketa ekiditen lagunduko duzu, birziklatzea bultzatuz. Egiaztatu ingurumenari buruzko informazioa eta Nokia produktuak birziklatzeko moduari buruzko informazioa www.nokia.com/werecycle helbidean edo www.nokia.mobi/werecycle helbidean.

Segurtasunaren inguruko informazio osagarria

Oharra: Telefonoaren gainazalak ez du nikelik nikelzaketetan. Telefono honen gainazalak altzairu herdoilgaitza dauka.

Ume txikiak

Telefonoa eta honen osagarriak ez dira jostailuak. Zati txikiak izan ditzakete. Haurren eskumenetik kanpo mantendu.

Inguru eragilea

Telefono honek irradi-frekuentziarikiko esposizio-arauek betetzen ditu baldin eta modu egokian erabiltzen bada edo belarritik honako gutxieneko tartea mantentzen bada: 1.5 zentimetro (5/8 hazbete). Soinean eraman ditzakezun zorro babesle, gerriko poltsatxo edo euskarriek ez lukete metalik izan behar eta telefonia gorputzetik aurrez aipatutako distantziara eraman beharko zenuke.

Datu-fitxategiak edo mezuak bidaltzeko, kalitate honeko sare konexioa beharrezkoa da. Datu-fitxategiak edo mezuak beranduago bidaliko dira horrelako konexioaren bat eskuragarri egon arte. Jarraitu tarteari buruzko argibideak transmisioa amaitu arte.

Telefonoaren atal batzuk magnetikoak dira. Telefonoak material metalikoak erakar ditzake. Ez itzazu jarri kreditu txartelak edo beste biltegitartzeko modu magnetikorik gailurengandik hurbil; bestela, gordetzen duen informazioa ezabatu daiteke.

Aparatu medikoak

Irrati-transmisioko ekipoei, telefono mugikorrek barne, modu ezegokian babestutako tresna medikoen funtzionamenduan eragin dezakete. Jarri harremanetan medikuarekin edo gailu medikoaren egilearekin kanpoko irradi-frekuentziaren energiatik ondo babestuta daudela zehazteko. Itzali telefonia argitaratutako arauak hori egitea eskatzen dituztenean. Ospitaleetan edo osasun zentroetan irradi-frekuentziaren energiarekiko sentikorra den ekipamendua erabili daiteke.

Medikuntzako tresna inplantatuak

Medikuntzako tresnen egileek hari gabeko gailuaren eta inplantatutako mediku tresnaren artean, taupada-markagailu edo desfibriladoreak esaterako, gutxienez 15,3 zentimetrotara (6 hazbetetara) tartea egotea gomendatzen dute medikuntza tresnarekiko egon daitezkeen interferentziak ekiditeko. Tresna hauetakoren bat darabilten pertsonek:

- Eduki haririk gabeko gailua tresna medikotik 15,3 zentimetrotara (6 hazbetetara) baino gehiagotara
- Ez eraman telefonia paparreko zorro batean.
- Eduki haririk gabeko gailua tresna medikoa dagoen kontrako belarrian.
- Interferentziaren bat dela susmatu bezain laster, itzali hari gabeko telefonia.
- Jarraitu egilearen argibideak inplantatutako gailu medikoari dagokionez.

Zure haririk gabeko telefonia medikuntzako tresna batekin batera erabiltzeari buruzko zalantzarik izanez gero, jar zaitez zure sendagilearekin harremanetan.

Entzuteko aparatuak

Gailu mugikor digital batzuek audiofono batzuetan eragina izan dezakete.

Ibilgailuak

Irrati-frekuentziako seinaleek ibilgailuetan gaizki instalatutako edo gaizki babestutako sistema elektronikoetan eragina izan dezakete, hala nola, erregiaren injekzio sistema elektronikoetan, balazten blokeoa saihesteko sistema elektronikoetan, abiaduraren kontrol sistema elektronikoetan edo airbag sistemetan. Informazioa lortzeko, egiaztatu autoaren edo honen ekipamenduaren fabrikatzailearekin.

Langile kualifikatuek soilik ikuska ditzakete telefonoak eta ibilgailuetan instalatu. Instalazioa edo beste edozein zerbitzu gaizki burutzea arriskutsua izan daiteke eta telefonoaren bermea baliogabe dezake. Egiaztatu erregulariki ibilgailuan instalatutako hari gabeko osagarriek behar bezala funtzionatzen dutela. Ez gorde edo eraman likido sukoiak, gasak edo material lehegarriak telefonia, haren zatiak edo osagarriak daramatzazun toki berean. Gogoratu airbag-ak indar handiarekin putzen dela. Ez jarri telefonia edo osagarriak airbag-a aterako den tokian.

Itzali telefonia hegazkinera igo aurretik. Hari gabeko gailuak hegazkinean erabiltzea arriskutsua izan daiteke hegazkinaren funtzionamendurako eta legez kanpokoa izan daitekeelako.

Balizzo ingurune leherkorrek

Itzali telefonia leherketak gertatzeko arriskua badago. Bete argitaratutako argibideak. Txinpartak horrelako inguruetan gertatuz gero, leherketak edo suteak gerta daitezke, kalte fisikoak edo heriotza eraginez. Itzali telefonia gasolina inguruan dagoenean, gasolindegietan, adibidez. Jarraitu gasolina gordetzen eta banatzen den tokietan erabiltzeko murriztapenak, bai eta gune kimikoetan edo eragiketa arriskutsuak abian direnean ere. Leher daitezkeen ingurumena duten lekuak argi eta garbi markatuta egon ohi dira, baina ez beti. Zure autoaren motorra itzaltzeko eskatzen zaizun tokiak, itsasontzietako bizkar azpian,

transferentzia kimikoak egiteko edo bildegiratzeko eraikuntzak eta aireak alea, errautsa edo metalezko partikulak dituen ingurumenak barne. Likido egindako petroleo-gasa erabiltzen duten autoen egileekin egiaztatu behar duzu (butano edo propano, esaterako) hurbilean gailu hau segurtasunez erabil daitekeen zehazteko.

Larrialdi deiak

Garrantzitsua: Telefono mugikorrek, telefono hau barne, irrati-seinaleak, haririk gabeko eta lehorreko sareak eta erabiltzaileak programatutako funtzioak erabiliz funtzionatzen dute. Zure gailuak Internet bidezko ahots-deiak onartzen baditu (interneteko deiak), mugikorra eta interneteko telefonoa biak aktibatu. Honela, telefonoak larrialdi deiak egiteko mugikorraren sarea eta Internet-hornitzailea erabiliko ditu aktibatuta badaude. Ez da uneoro konektatzeko aukera izatea ziurtatzen. Ez zaiten inoiz egon telefono mugikor baten menpe komunikazio garrantzitsueterako, adibidez, osasun larrialdi baterako.

Larrialdiko deiak egiteko:

- 1 Telefonoa itzalita baldin badago, piztu ezazu. Seinaleak behar besteko indarra daukan begiratu. Telefono motaren arabera, baliteke ondorengoak ere egin behar izatea:
 - SIM txartel bat sartu, telefonoak bat badarabil.
 - Aktibatu dituzun zenbait dei murrizketa ezgaitu.
 - Aldatu profila Hegaldi modutik edo Lineaz kanpoko modutik modu aktibo batera.
- 2 Sakatu amaitzeko tekla behar bezain beste pantaila ezabatzeko eta telefonoa deietarako prestatzeko.
- 3 Sartu zauden tokiko larrialdi zenbaki ofiziala. Larrialdi zenbakiak tokiaren arabera alda daitezke.
- 4 Sakatu deitzeko tekla.

Larrialdi dei bat egitean, eman ezazu beharrezko informazio guztia ahalik eta zehatzen. Zure gailu mugikorra komunikatzeko modu bakarra izan daiteke istripu bat dagoen tokian. Deia ez bukatu hori egiteko baimenik ez den bitartean.

Ziurtagiri informazioa (SAR)

Telefono honek irrati uhinekiko arriskuari buruzko arauak betetzen ditu.

Zure telefono mugikorra irrati-igorlea eta irrati-hargailua da. Araudi internazionalak gomendatzen duten irrati uhinekiko arrisku egoerara ez heltzeko diseinatu dago. Araudi hauek ICNIRP elkarte zientifiko independenteak garatu ditu eta pertsona guztiak babesteko marjina daukate, adina edo osasuna kontutan izan gabe.

Telefono mugikorraren arriskuen kontrako araudiak Berariako Absortzio Tasa (Specific Absorption Rate) edo SAR moduan ezagutzen den neurri unitate bat erabiltzen du. ICNIRP araudian ezartzen den SAR limitea 2.0 watt/kilogramo (W/kg)-koa da, 10 gramoko ehunean erabiltzaile batezbeste. SAR probak funtzionamendu posizio estandarretan egiten dira, telefonoak potentzia mailarik altuenean transmititzen duen bitartean probatutako frekuentzia banda guztietan. Funtzionatzen ari den telefono baten kasuan kasuko SAR maila, gehiengo balioaren azpitik egon daiteke, zeren telefonoa sarea atzitzeko behar duen indarra erabiltzeko bakarrik diseinatu baitago. Kantitatea faktore batzuen arabera alda daiteke, adibidez, sare estazio gune batekiko zein hurbil zauden.

SAR balio altuena ICNIRP araudien arabera telefonoa belarrian erabiltzeko honakoa da: 0.82 W/kg .

Telefonoaren osagarriak erabiltzeak SAR balio ezberdinak eman ditzake. SAR balioak proba eta informazio nazionalen eskakizunen eta sareko bandaren arabera izan daitezke. SAR-i buruzko informazio gehiago jasotzeko kontsultatu ezazu produktuari buruzko informazioa helbide honetan: www.nokia.com.

ONESPEN ADIERAZPENEA

CE 0434

Honen bidez, NOKIA CORPORATIONek adierazten du RM-618 telefonoak 1999/5/EC Artetzarauko oinarritzko baldintzak eta dagozkion gainerako xedapenak betetzen dituela. Onespene adierazpen horren kopia bat http://www.nokia.com/phones/declaration_of_conformity/ helbidean aurki daiteke.

© 2009 Nokia. Eskubide guztiak erreserbatuta.

Nokia, Nokia Connecting People eta Navi Nokia Corporation-en markak edo izen erregistratuak dira. Nokia tune Nokia Corporation-en soinu-marka bat da. Hemen aipatutako gainerako produktu edo enpresen izenak jabeak dituzten merkatal markak edo izenak izan daitezke.

Galarazita dago dokumentu honen edukia, zatika nahiz osorik, kopiatzea, igortzea, zabaltzea edo gordetzea, edozein modutan, Nokia konpainiak alde aurretik idatzizko baimenik ematen ez badu. Nokia konpainiak etengabe garapen politika bat du. Nokia konpainiak dokumentu honetan deskribatutako edozein produktutan aldatetak eta hobekuntzak egiteko eskubidea gordetzen du, alde aurretik horren berri eman gabe.



Includes RSA BSAFE cryptographic or security protocol software from RSA Security.



Java is a trademark of Sun Microsystems, Inc.

Produktu honek MPEG- 4 Visual Portfolio License-ek emandako lizentzia du (i) jarduera pertsonal eta ez komertzialean ari den kontsumitzaile batek MPEG- 4 Visual Standard-en arabera kodetutako informazioarekin erlazioanaturako erabilpen pertsonal eta ez komertzialerako eta (ii) lizentziadun bideo hornitzaile batek emandako MPEG-4 bideoarekin erabiltzeko. Lizentzia batik ez da emango edo engaiatuko beste edozein erabilpenerako. Argibide gehigarriak, sustapena, barne edo erabilpen komertzialekin zerikusia dutenak barne, MPEG LA, LLC-tik lortu daitezke. Ikusi <http://www.mpegla.com>.

LEGEAK ONARTZEN DUEN NEURRIK HANDIENEAN, NOKIA EDO BERE BESTE EDOZEIN BAIMEN HORNITZAILEK EZ DU INONDIK INORA ERANTZUKIZUNIK IZANGO, EDOZEIN DATU EDO IRABAZIEN GALERAGATIK EDO DONOLA SORTUTAKO KALTE BEREZI, USTEKABEKO, ONDORIOZKO EDO ZEHARKAKOENGATIK.

DOKUMENTU HONEN EDUKIAK "BERE HORRETAN" HORNITZEN DIRA. LEGEAK ESKATZEN DUENETIK AT, DOKUMENTU HONEN ZEHAZTASUNARI, FIDAGARRITASUNARI EDO EDUKIARI DAGOKIONEZ EZ DA INOLAKO BERMERIK EMATEN, EZ ESPLIZITU EZ INPLIZITUKI, SALEROSGARRITASUN ETA HELBURU JAKIN BATERAKO EGOKITASUNARI DAGOKION BERMEAK BARNE, BAINA HAUETARA MUGATU GABE. NOKIA KONPAINIAK, EDONOIZ ETA AURRETIK OHARTARAZI GABE DOKUMENTU HAU BERRIKUSI EDO ERRETRATZTEKO ESKUBIDEA GORDETZEN DU.

Produktu zehatzak eta produktu horientzako aplikazio eta zerbitzuak eskuratzeko aukera herrialde batetik bestera alda daiteke. Jo ezazu zure Nokia hornitzailearengana dauden produktu eta hizkuntzen aukeren berri izateko. Telefono honek Amerikako Estatu Batuetako eta beste herri batzuetako esportazio lege eta arauak bete behar dituzten osagai, teknologia edo softwarea izan ditzake. Debekatuta dago legea urratzea.

Telefonoarekin batera emandako aparteko aplikazioak, Nokia taldekoak ez diren edo Nokiarekin zerikusirik ez duten pertsona edo erakundeek sortuak eta haien jabetzakoak izan daitezke. Nokiak ez du beste aplikazio horien copyright edo jabetza intelektualean gain inolako eskubiderik. Beraz, Nokiak ez du inolako erantzukizunik hartzen azken erabiltzaileei laguntzeko orduan, aplikazioen funtzionalitatean, ez eta aplikazio edo material hauei buruzko informazioari dagokionez. Nokiak ez du inolako bermerik ematen aplikazio hauentzat. APLIKAZIO HORIEK BERE HORRETAN EMAN ZAIZKIZULA ONARTZEN DUZU, ERABILITZEAZ, APLIKAZIO HORIEK, INOLAKO BERME ESPLIZITU EDO INPLIZITURIK GABE, ETA LEGEAK BAIMENTZEN DUEN NEURRIAN. ERA BEREAN, EZ NOKIAK EZ BERE TALDEKOEK EZ DIZUTELA INOLAKO BERME ESPLIZITU EDO INPLIZITURIK ESKAINI EDO AURKEZTU ONARTZEN DUZU HONAKO ALDERDI HAUEI DAGOKIENEZ: (EZ HORIEI BAKARRIK, ORDEA): JABEGO BERMEAK, HELBURU JAKIN BATERAKO SALEROSTEKO AUKERA EDO EGOKITASUNA ETA APLIKAZIOAK BESTE INOREN PATENTERIK, COPYRIGHTIK, MERKATARITZA MARKARIK EDO BESTELAKO ESKUBIDERIK EZ URRATZEN EZ DUELA, BESTEAK BESTE.

/Argitalpena 1 EU

Aurkibidea**A**

ahots mezuak	20
ahots-grabagailua	31
alarma	30
arakatzailea	31
argazki-modua	24
audio-mezuak	20
aurikularrak	14

B

bateria	9
— kargatzen	11
bateriaren maila-adierazlea	12
berrezarri ezarpenak	29
bideo-modua	24
bideoklipak	24
botoi-begiralea	13

D

datuen segurtasun-kopiak egin	26
dei	15

E

egoera-adierazleak	12
eguneratzeak	7
— aplikazioak	6
— gailuaren softwarea	6, 7
eranskinak	19
erregistroa	22
ezarpenak	25
— pantaila	26

F

fabrikako ezarpenak, berrezartzea	29
flash mezuak	20
flasharen argia	13

G

Galeria	30
gehigarriak	30

H

hasierako pantaila	12
--------------------	----

I

idazketa-metodoa	16
IM (istanteko mezularitza)	20
internet	31
irratia	23
irudiak	24

J

jokoak	30
--------	----

K

kamera	24
konfigurazioa	29
kontuak	19

L

laguntza	8
lasterbideak	26

M

markatze bizkorra	15
memoria-txartela	10
menuak	17
mezu elektronikoak	19
mezu zentroaren zenbakia	18
mezu-ezarpenak	21
mezuak	18
microSD txartela	10
multimedia-erreproduzitzailea	22

N

Nokia laguntzaren informazioa	8
-------------------------------	---

O

ordua eta data	26
osagarriak	29
Ovi	32

P

pantaila	26
pasahitzak	6

PIN kodea	6
piztu eta itzali gailua	11
posta	19
posta konfiguratzeko	19
profilak	25

S

sarbide kodeak	6
sarea	31
segurtasun-kodea	6
seinalearen indarraren adierazlea	12
SIM txartela	9
sinkronizazioa	26
software-eguneratzeak	6, 7
softwarearen eguneratzeak	7

T

teklak eta piezak	8
teklatura blokeatzea	13
telefonoaren ezarpenak	28
testu iragarlea	17
testu-mezuak	18
testua idatzi	16
tonuak	26

U

uhala	15
USB kable konexioa	14