

## **Nokia C3-00 erabiltzailearen gida**

<b>Edukia</b>		<b>Mezularitza</b>	<b>16</b>
		Testu eta multimedia mezuak	16
<b>Segurtasuna</b>	<b>4</b>	Flash mezuak	17
		Nokia Xpress audio-mezuak	17
<b>Laguntza</b>	<b>5</b>	Nokia Messaging zerbitzua	17
		Ahots mezuak	18
<b>Nokia C3 laburki</b>	<b>5</b>	Mezuen ezarpenak	18
Eginbide nagusiak	5		
Teklak eta atalak	6	<b>Kontaktuak</b>	<b>19</b>
<b>Lehen urratsak</b>	<b>7</b>		
SIM txartela eta bateria sartu	7	<b>Musika</b>	<b>20</b>
Piztu eta itzali	7	Multimedia-erreproduzitzaila	20
Antenak	7	FM irratia	20
Bateria kargatu	8	<b>Argazkiak</b>	<b>21</b>
Aurikularrak	8	Argazkiak atera eta bideoklipak grabatu	21
microSD txartela sartzea	8	Ikusi irudiak eta bideoklipak	22
Kendu microSD txartela	9		
Konektatu USB datu-kablea	9	<b>Aplikazioak</b>	<b>22</b>
Ezari eskumuturreko uhala	10	Erlojuaren alarma	22
Imanak eta eremu magnetikoak	10	Galeria	22
Sartzeko kodeak	10	Gehigarriak	22
Hasierako pantaila	10	Ahots grabagailua	23
Teklatua blokeatzea	12	Egitekoen zerrenda	23
Erabili gailua SIM txartelik gabe	12		
Atzealdean gauzatzen ari diren aplikazioak	12	<b>Egutegia</b>	<b>24</b>
<b>Deitzeak</b>	<b>13</b>	<b>Ezarpenak</b>	<b>24</b>
Dei bat egin edo erantzun	13	Profilak	24
Bozgorailua	13	Tonuak	24
Markatzeko laburbideak	13	Pantaila	24
		Data eta ordua	25
<b>Idatzi testua</b>	<b>14</b>	Lasterbideak	25
Idatzi testua teklatua erabiliz	14	Sinkronizazioa eta segurtasun kopiak	25
Testu-idazketa iragarlea	14	Konektibitatea	25
		Deiak eta telefonoa	28
<b>Menuetan nabigatu</b>	<b>15</b>	Osagarriak	29
		Konfigurazioa	29

---

Jatorrizko ezarpenak berreskuratzeko	29
---	----

**Sarea edo Internet 30**

Web-zerbitzu batera konektatzea	30
---------------------------------	----

**Operadore menua 31****SIM zerbitzuak 31****Aholku berdeak 32**

Aurreztu energia	32
------------------	----

Birziklatu	32
------------	----

**Produktu- eta segurtasun-  
informazioa 32****Aurkibidea 40**

## Segurtasuna

Jarraibide erraz hauek irakurri. Jarraibideok ez betetzea arriskutsua edo legez kanpokoa izan daiteke. Informazio gehiago behar izanez gero, erabiltzailearen gida osoa irakurri.

### MODU SEGURUAN PIZTU



Ez piztu telefonoa haririk gabeko telefonoak erabiltzea debekatuta baldin badago edo interferentziarik edo arriskurik sor baliteke.

### ERREPIDEAN KONTUZ IBILTzea DA GARRANTZITSUENA



Herri bakoitzeko arau guztiak bete. Gidatzeko orduan, eskuak beti libre eduki autoa gidatzeko. Gidatzen ari zarenean, errepidean kontuz ibiltzea da garrantzitsuena.

### INTERFERENTZIAK



Haririk gabeko telefono guztiak interferentziak jasan ditzakete, eta horrek telefonoaren jarduna kaltetu dezake.

### DEBEKATUTAKO TOKIETAN ITZALI



Telefonoa erabiltzeko murrizketa guztiak bete. Hegazkinetan eta medikuntzako tresneria, erregai, produktu kimiko edo leherketen arriskua duten guneen inguruan telefonoa itzali.

### ZERBITZU HOMOLOGATUA



Langile homologatuek bakarrik instalatu edo konpondu dezakete telefonoa.

### OSAGARRIAK ETA BATERIAK



Osagarri eta bateria onartuak soilik erabili behar dira. Ez konektatu produktu bateraezinik.

### URAREKIKO ERRESISTENTZIA



Zure telefonoak ez du urarekiko erresistentziarik. Lehor mantentzea ezazu.

## Laguntza

Produktuaren erabilerari buruz gehiago jakin nahi baduzu edo gailuaren funtzionamenduaren inguruan zalantzak badituzu, zoaz [www.nokia.com/support](http://www.nokia.com/support) helbidera edo gailu mugikorra erabiliz, [www.nokia.mobi/support](http://www.nokia.mobi/support) helbidera.

Modu honetan arazoa konpontzea lortzen ez baduzu, egin hurrengo ekintzetako bat:

- Berrezarri fabrikako jatorrizko ezarpenak.
- Eguneratu gailuaren softwarea.

Honela ere arazoa konpontzen ez bada, jarri harremanetan Nokiarekin konpontzeko aukera gehiago lortzeko. Ikus [www.nokia.com/repair](http://www.nokia.com/repair) helbidea. Gailua konpontzera bidali baino lehen, egin beti gailuaren datuen segurtasun kopia bat.

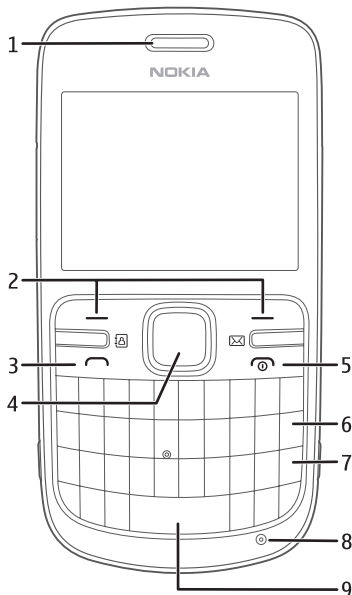
## Nokia C3 laburki

Modelo-zenbakia: Nokia C3-00

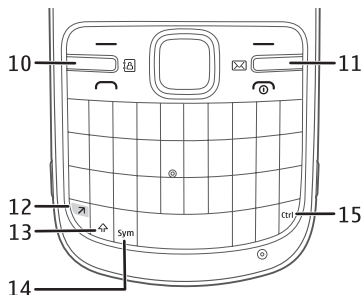
### Eginbide nagusiak

- Gozatu mezuen eginbideez QWERTY teklatu osoarekin.
- Kudeatu sare sozialen profilak edonon eta edonoiz.
- Irakurri eta erantzun posta etxetik kanpo zaudenean.
- Sartu Interneten erraz hari gabeko LAN sare (WLAN) baten bidez.
- Ikusi pertsona batekin trukaturako mezuak mezularitzako elkarrizketa-ikuspegian.

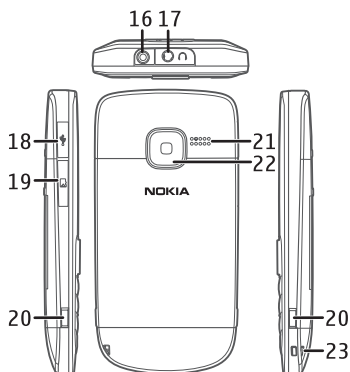
**Teklak eta atalak**



- 1 Entzungailua
- 2 Hauta-teklak
- 3 Deitzeke tekla
- 4 Navi™ tekla (nabigazio-tekla)
- 5 Amaitzeko/Itzaltzeko tekla
- 6 Atzera-tekla
- 7 Sartu tekla
- 8 Mikrofonoa
- 9 Zuriune-tekla



- 10 Kontaktuen tekla
- 11 Mezularitza-tekla
- 12 Funtzio-tekla
- 13 Maius tekla
- 14 Ikur-tekla
- 15 Ktrl tekla



- 16 Kargagailuaren konektorea
- 17 Entzungailuaren konektorea/Nokia AV Konektorea (3,5 mm)
- 18 Micro USB konektorea
- 19
- 20
- 21
- 22
- 23

- 19 Memoria-txartelaren zirrikitua
- 20 Askatzeko tekla
- 21 Bozgorailua
- 22 Kameraren lentea
- 23 Uhalaren zirrikitua

### Tekla berezien funtzioak

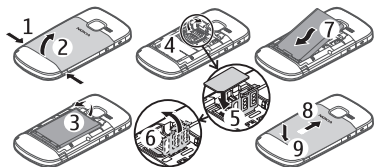
- Kontaktuen tekla eta mezularitza-tekla. Kontaktuen edo mezularitzako hainbat eginbide atzitzeko, sakatu kontaktuen tekla edo mezularitza-tekla. Teklei funtzio desberdinak eslei diezazkiekezu.
- Funtzio-tekla. Idazketa-hizkuntza aldatzeko, sakatu funtzio-tekla, eta ktrl tekla.
- Maius tekla. Maiuskuletatik minuskuletara aldatzeko eta alderantziz, sakatu maius tekla. Testua kopiatzeko edo ebakitzeko, eduki sakatuta maius tekla, eta mugitu kopiatu edo ebaki nahi duzun hitza, esaldia, edo testu-lerroa nabarmentzeko. Eduki sakatuta ktrl tekla eta, ondoren, sakatu C (kopiatu) edo X (ebaki).
- Ikur-tekla. Ikur berezi bat sartzeko, sakatu ikur-tekla, eta hautatu nahi duzun ikurra.

## Lehen urratsak

### SIM txartela eta bateria sartu

Segurtasunez kentzea. Bateria kendu aurretik, beti telefonoa itzali eta kargagailua deskonektatu.

SIM txartela eta haren kontaktuak erraz kalte daitezke, tolestu edo marra daitezke eta; beraz, kontuz maneiatu, sartu eta kendu txartela.



- 1 Sakatu askatzeko botoiak, eta kendu atzeko estalkia (1, 2).
- 2 Kendu bateria (3).
- 3 Sartu SIM txartela. Egiaztatu SIM txartelaren kontaktu-gunea eta ertz alakatua telefonoaren beheko aldera begira daudela (4, 5, 6).
- 4 Ezarri bateria eta atzeko estalkia bere lekuan (7, 8, 9).

### Piztu eta itzali

Eduki sakatuta pizteko tekla.

### Antenak

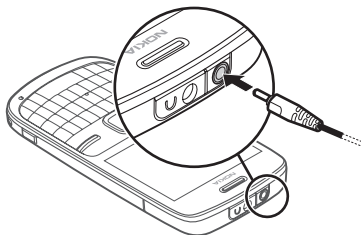
Baliteke zure telefonoak antena barruan eta kanpoan izatea. Saihestu antena behar ez denean erabiltzen antena transmititzen edo jasotzen ari den bitartean. Antena ukitzeak komunikazioaren kalitatean eragina du;

gainera, telefonoak beharrezkoa baino bateria gehiago gasta lezake eta, ondorioz, bateriaren iraupena murriz liteke.



### Bateria kargatu

Bateria partzialki kargatu da fabrian. Telefonoak bateria maila baxua dela adierazten badu, egin hurrengoa:



- 1 Konektatu kargatzailea hormako entxufe batera.
- 2 Konektatu kargagailua telefonora.
- 3 Bateria erabat kargatutakoan, deskonektatu kargagailua telefonotik eta, ondoren, hormako entxufetik.

Ez dago bateria kargatzeko denbora-tarte zehatzik, eta kargatzen ari den bitartean

telefonoa erabil dezakezu. Bateria erabat agortu bada, zenbait minutu beharko ditu pantailan kargatzen ari dela adierazi arte edo dei bat egin ahal izan arte.

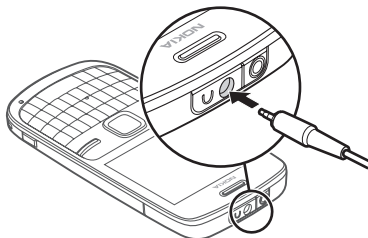
### Aurikularrak

#### Abisua:

Aurikularrak erabiliz gero, kanpotik datozen zaratak entzuteko gaitasuna galdu dezakezu. Ez erabili aurikularrak zure segurtasuna arriskuan jar badezakezu.

Nokiak telefono honekin erabiltzeko onartu ez duen entzungailu edo bestelako gailu osagarriren bat Nokia AV Connector-era konektatzerakoan, ahots mailei arreta berezia ipini.

Irteera seinala igortzen duen produkturik ez konektatu, gailua kalte bailezakete. Ez ezazu tentsio iturriarik konektatu Nokia AV Connector-era.



### microSD txartela sartzea

Erabili soilik Nokiak telefono honetan erabiltzeko onartuta dituen microSD txartelak bateragarriak. Nokiak onartutako sektoreko estandarrak

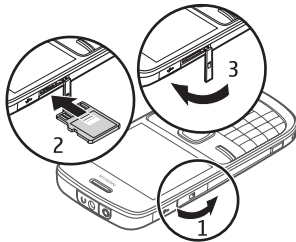


erabiltzen ditu memoria txartelentzako, halere baliteke marka batzuk guztiz bateragarriak ez izatea. Bateraezina den txartel bat erabiliz gero, txartela eta telefonoa kaltetu eta txartelean gordetako datuak honda daitezke.



Telefonoak 8 GB-eko microSD txartelak onartzen ditu.

Baliteke telefonoarekin batera memoria-txartel bateragarria etortzea eta telefonoan sartuta egotea. Bestela, egin hurrengoa:



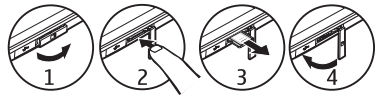
- 1 Ireki memoria-txartelaren zirrikituaren estalkia.
- 2 Sartu txartela memoria-txartelaren zirrikituan kontaktuak gora begira dituela eta bultzatu bere tokian sartu arte.
- 3 Itxi memoria-txartelaren zirrikituaren estalkia.

### Kendu microSD txartela

**Garrantzitsua:** Ez atera txartela eragiketa batean txartela erabiltzen ari

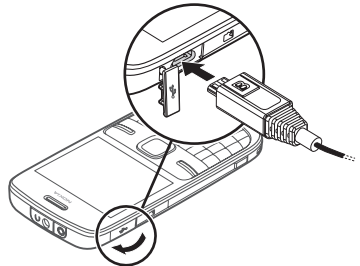
zaren bitartean. Hori eginez gero, txartela eta telefonoa kaltetu eta txartelean gordetako datuak honda daitezke.

Telefonoa piztuta dagoela memoria txartela kendu edo ordezka dezakezu baina, aurrez, txartelerako sarbidea duen eragiketarik abian ez dela egiaztatu behar duzu.



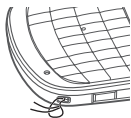
### Konektatu USB datu-kablea

Konektatu USB datu-kable bateragarri bat USB konektorerara. Agian USB datu-kablea bereizirik erosi beharko duzu.



USB ezarpenak aldatzeko, hautatu **Menua > Ezarpenak > Konektagarritasuna > USB datu-kablea** eta nahi duzun modua.

### Ezari eskumuturreko uhala



Pasa uhalaren haria zulotik erakutsi bezala, eta estutu.

### Imanak eta eremu magnetikoak

Mantendu telefonoa iman eta eremu magnetikoengandik urrun.

### Sartzeko kodeak

Segurtasun-kodeak telefonoa baimendu gabeko erabileraren aurka babesten laguntzen du. Kodea sor eta alda dezakezu, eta gailua kodea eskatzeko konfiguratu dezakezu. Gorde kodea ezkutuan eta leku seguru batean, zure gailutik aparte. Kodea ahazten bazaizu eta gailua blokeatuta badago, gailuak zerbitzua beharko du. Kargu gehigarriak aplikatu daitezke eta gailuko datu pertsonal guztiak ezabatu daitezke. Informazio gehiago lortzeko, jarri harremanetan Nokia Care gune batekin edo gailuaren banatzailearekin.

SIM txartelarekin datorren SIM kodeak telefonoa baimenik gabe erabiltzea ekiditen laguntzen du. SIM txartel batzuekin datorren PIN2 kodea zerbitzu jakin batzuetara sartzeko erabiltzen da. PIN edo PIN2 kodea oker idazten baduzu hiru aldiz jarraian, PUK edo PUK2 kodea eskatuko zaizu. Kode horiek ez badituzu, jarri zerbitzu-hornitzailearekin harremanetan.

PIN modulua zure SIM txartelaren segurtasun modulua informazioan sartzeko beharrezkoa izango da. PIN sinadura beharrezkoa izan daiteke sinadura digitala gauzatzeko. Blokeatze pasahitza beharrezkoa da deien blokeatze zerbitzua erabiltzeko.

Gailuak sarbide kodeak eta segurtasun-baldintzak nola erabiltzen dituen ezartzeko, hautatu **Menua > Ezarpenak > Segurtasuna**.

### Hasierako pantaila

Gailua erabiltzeko prest dagoenean, eta karaktererik sartu ez baduzu, telefonoaren hasierako pantaila bistaratzen da.

### Pantaila

1	2	3	4
5		9	7
6			8
			8
			8
10		10	10

- 1 Sarearen seinalearen indarra
- 2 Bateriaren egoera
- 3 Adierazleak
- 4 Sarearen izena edo operadorearen logoa
- 5 Profila
- 6 Erlojua
- 7 Data (hasierako pantaila hobetua desaktibatuta badago)

- 8 Widget-a
- 9 Pantaila
- 10 Aukeraketa-teklaren funtzioa

### Hasierako pantaila hobetua

Hasierako pantaila hobetuarekin, bertara zuzenean sar zaitezkeen hautatutako informazioaren eta eginbideen zerrenda bistara dezakezu.

Hautatu **Menua** > **Ezarpenak** eta **Pantaila** > **Hasierako pantaila**.

### Hasierako pantaila hobetua aktibatu

Hautatu **Hasier. pant. modua** > **Piztuta**.

### Hasierako pantaila hobetua antolatu eta pertsonalizatu

Hautatu **Pertsonalizatu**.

### Hasierako pantaila hobetua aktibatzeke erabilitako gakoa hautatu

Hautatu **Has. pantailaren tekla**.

### Hasierako pantailan nabigatu

Joan gora edo behera zerrenda arakatzeko eta hautatu **Hautatu**, **Ikusi** edo **Editatu**. Geziek aukera gehiago eskuragarri daudela adierazten dute.

### Nabigazioa gelditu

Hautatu **Irten**.

### Gehitu gogoko kontaktuak hasierako pantailan

Gogoko kontaktuen widget-arekin senideekin eta lagunekin erraz komunika zaitezke.

- 1 Hasierako pantaila hobetua aktibatzeke, hautatu **Menua** > **Ezarpenak** eta **Pantaila** > **Hasierako pantaila** > **Hasier. pant. modua** > **Piztuta**.
- 2 Hautatu **Pertsonalizatu**. Urrats hau ez da beharrezkoa hasierako pantailan widget-ik ez badago gehituta.
- 3 Joan nahi duzun eduki-eremura, eta hautatu **Aldatu** edo **Esleitu**.
- 4 Hautatu **Gogoko kontaktuak**.

Hasierako pantailan, joan Gogoko kontaktuen widget-era.

### Gehitu gogoko kontaktuak

Hautatu **Aukerak** > **Gehitu gogoko berria**.

### Deitu edo bidali testu-mezuak gogoko kontaktuei

Joan kontaktura, eta hautatu **Aukerak** > **Deia** edo **Bidali mezua**.

### Aldatu gogoko kontaktuen irudiak

Joan kontaktura, eta hautatu **Aukerak** > **Aldatu irudia**.

### Antolatu gogoko kontaktuak

Joan kontaktura, eta hautatu **Aukerak** > **Antolatu gogokoak** > **Mugitu**. Joan kokapen berrira, eta hautatu **Ados**.

### Kendu gogoko kontaktuak

Joan kontaktura, eta hautatu **Aukerak** > **Kendu gogokoetatik**.

Gogoko kontaktu bat kentzeak ez du kontaktua kontaktu-zerrendatik ezabatzen.

### **Teklatua blokeatzea**

#### **Teklatua blokeatu**

Hautatu **Menua** eta sakatu funtzio-tekla 3,5 segundoz.

#### **Teklatua desblokeatu**

Hautatu **Desblok** eta sakatu funtzio-tekla 3 segundoz. Eskatuz gero, sartu blokeo-kodea.

#### **Deiak erantzun teklatura blokeatuta dagoenean**

Sakatu deitzeko tekla. Dei bat bukatzen edo baztertzeko duzunean, teklatura automatikoki blokeatzen da.

#### **Teklatuaren blokeo automatikoa ezarri**

Hautatu **Menua > Ezarpenak > Telefonoa > Tekla-babes. autom. > Piztuta** eta ezarri teklatura blokeatu arte igaroko den denbora.

Telefonoa edo teklatura blokeatuta egonda ere, telefonoan programatutako larrialdiko zenbaki ofizialera deitu ahal izango da.

### **Erabili gailua SIM txartelik gabe**

Gailuko eginbide batzuk, adibidez, jokoak, SIM txartelik sartu gabe erabili daitezke. Lineaz kanpoko profilean erabilgarri ez dauden eginbideak ezin dira menuan hautatu.

### **Atzealdean gauzaten ari diren aplikazioak**

Aukera bat erabiltzen ari zaren bitartean beste aplikazio bat martxan izateak batera kontsumo handiago suposatzen

du, eta beraz, bateriaren iraupena murriztu egiten da.

Normalean atzeko planoan exekututzen diren aplikazioak, besteak beste, Irratia eta Musika-jogailua dira.

**Deitzeak****Dei bat egin edo erantzun****Deiak egin**

Sartu telefono-zenbakia, estatu- edo area-kodea ere beharrezkoa bada, eta sakatu deitzeko tekla.

**Jasotzen dituzun deiak erantzun**

Sakatu deitzeko tekla.

**Deiak ukatu**

Sakatu amaitzeko tekla.

**Bolumena egokitu**

Telefono-deietan, mugitu gora edo behera.

**Bozgorailua**

Eskuragarri izanez gero, hautatu **Bozgorailua** edo **Telefonoa** dei bat egiterakoan bozgorailua edo telefonoaren entzungailua erabiltzeko.

**Abisua:**

Bolumen altuarekin jarraian denbora gehiegi egoteak zure entzumena kaltetu dezake. Entzun musika bolumen egokian eta ez eduki telefonoa belarriaren ondoan bozgorailua abian denean.

**Markatzeko laburbideak****Telefono-zenbaki bat esleitu zenbaki-tekla bati**

Hautatu **Menua** > **Kontaktuak** > **Gehiago** > **Markatze bizkorak**, joan nahi duzun zenbakira (2-9) eta hautatu **Esleitu**. Sartu nahi duzun telefono-

zenbakia edo hautatu **Bilatu** eta gordetako kontaktu bat.

**Markatze bizkorra aktibatu**

Hautatu **Menua** > **Ezarpenak** > **Deia** > **Markatze bizkorra** > **Piztuta**.

**Markatze bizkorra erabiliz deiak egin**

Hasierako pantailan, eduki sakatuta nahi duzun zenbaki-tekla.

### Idatzi testua

Gailuan erabilgarri dauden idazketa-metodoak desberdinak izan daitezke salmenta-merkatuaren arabera.

### Idatzi testua teklatura erabiliz

Gailuak teklatu osoa du.

### Zehaztu idazketa-hizkuntza

Hautatu **Aukerak** > **Idazteko hizkuntza** eta nahi duzun hizkuntza. Idazketa-hizkuntza aldatzeko, funtzio-tekla ere saka dezakezu, eta ondoren, ktrl tekla.

### Aldatu hizki eta zenbaki moduen artean

Sakatu funtzio-tekla behin eta berriz nahi den idazketa-metodoaren ikurra bistaratzeko den arte.

### Blokeatu zenbaki-modua

Sakatu funtzio-tekla birritan.

### Desblokeatu zenbaki-modua

Sakatu funtzio-tekla.

### Aldatu maiuskuletatik minuskuletara eta alderantziz

Sakatu maius tekla.

### Sartu teklen goialdean eskuinetara agertzen diren zenbakiak edo karaktereak

Eduki sakatuta dagokion tekla.

### Ezabatu karaktereak

Hautatu **Garbitu**. Atzera-tekla ere saka dezakezu.

### Txertatu ikur bereziak

Sakatu ikur-tekla, eta hautatu nahi duzun ikurra. Ikur gehiago ikusteko, sakatu ikur-tekla berriro.

### Txertatu lerro berri bat

Sakatu sartu tekla.

### Txertatu zuriuneak

Sakatu zuriune-tekla.

### Kopiatu edo ebaki testua

Eduki sakatuta maius tekla, eta mugitu kopiatu edo ebaki nahi duzun hitza, esaldia, edo testu-lerroa nabarmentzeko. Eduki sakatuta ktrl tekla eta, ondoren, sakatu **C** (kopiatu) edo **X** (ebaki).

### Itsatsi testua

Joan nahi duzun kokapenera, eduki sakatuta ktrl tekla eta, ondoren, sakatu **V**.

### Testu-idazketa iragarlea

Testu-idazketa iragarlea hiztegi bateratu batean oinarritzen da. Ez dira hizkuntza guztiak onartzen.

### Aktibatu edo desaktibatu testu-idazketa iragarlea

Hautatu **Aukerak** > **Gehiago** > **Iragarpen ezarpenak** > **Iragarpena** > **Piztuta** edo **Itzalita**.

### Aldatu testu-idazketa iragarlearen eta ohikoaren artean

Eduki sakatuta ctrl tekla eta, ondoren, sakatu tarte-tekla.

**Aukerak** ere hautatuta eduki dezakezu.

**Idazti testua testu-idazketa iragarlea erabiliz**

- 1 Hasi hitz bat idazten, karaktere-teklak erabiliz. Gailuak hitz posibleak proposatzen ditu.
- 2 Hitz bat berresteko, joan eskuinera edo sakatu zuriune-tekla.  
Hitz zuzena ez bada, joan behera proposatutako hitzen zerrenda atzitzeko, eta hautatu nahi duzun hitza.
- 3 Hasi hurrengo hitza idazten.

**Menuetan nabigatu**

Gailuaren funtzioak menuetan daude multzokatuta. Hemen ez dira deskribatu menuaren funtzio edo aukera guztiak.

Hasiera-pantailan, hautatu **Menua** eta nahi den menua eta azpimenua.

**Uneko menu-mailatik irten**

Aukeratu **Irten** edo **Atzera**.

**Hasiera-pantailara itzuli**

Sakatu amaitzeko tekla.

**Menuaren ikuspegia aldatu**

Hautatu **Menua** > **Aukerak** > **Menu nag. ikuspegia**.

### Mezularitza

Sortu eta jaso mezuak, hala nola, testu-eta multimedia-mezuak zure gailuarekin. Mezularitza zerbitzuak zure sareak edo zerbitzu-hornitzaileak zerbitzuok onartzen baditu soilik erabil daitezke.

### Testu eta multimedia mezuak

Mezu bat eratzerakoan adibidez argazki bat erantsi ahal diozu. Artxibategi bat eransterakoan, telefonoak automatikoki aldatzen du testu mezua eta multimedia mezua ezartzen du.

### Testu mezuak

Zure telefonoak mezu bakarreko muga gainditzen duten mezuak onartzen ditu. Mezu luzeagoak bi mezu edo gehiagotan banatuta bidaltzen dira. Zerbitzu-hornitzaileek bidalitako mezu kopuruen arabera kobratu ohi dute. Azentu-markak, bestelako ikurrak edo zenbait hizkuntzen aukerak leku gehiago hartzen dute, eta mezu batean bidal daitekeen karaktere kopurua murriztu egiten da.

Gelditzen den karaktere kopurua eta bidalketarako behar den mezu kopurua erakusten dira.

Mezuak bidaltzeko, mezularitza zentro zenbaki zuzena gailuan gordeta egon behar da. Normalean, zenbaki hau lehenespene gisa ezarrita dago SIM txartelean.

Zenbakia eskuz zehazteko, jarraitu urrats hauek:

- 1 Hautatu **Menua > Mezularitza > Gehiago > Mezu-ezarpenak > Testu mezuak > Mezu-zentroa.**
- 2 Sartu zerbitzu-hornitzaileak emandako izena eta zenbakia.

### Multimedia mezuak

Multimedia mezuek testua, irudiak, soinu klipak eta bideo klipak izan ditzakete.

Aukera bateragarriak dituzten telefonoek soilik jaso eta bistara ditzakete multimedia-mezuak. Mezuen itxura aldatu egiten daiteke mezua jasotzeko erabilitako telefonoaren arabera.

Haririk gabeko sareak MMS mezuen neurria muga dezake. Txertatutako argazkiak muga gaindituz gero, telefonoak argazkia txikiagotu dezake MMS bidez bidali ahal izateko.

**Garrantzitsua:** Kontuz ibili mezuak irekitzean. Mezuek asmo txarreko softwarea eduki dezakete edo, edonola ere, zure telefono edo ordenagailua kalte dezakete.

Multimedia mezularitza zerbitzura (MMS) harpidetzeko eta horren erabilgarritasunari buruzko informazioa lortzeko, jarri harremanetan zure zerbitzu-hornitzailearekin.

### Sortu mezu bat

- 1 Hautatu **Menua > Mezularitza > Mezuak sortu.**
- 2 Idatzi mezua.  
Karaktere berezi bat edo aurpegiera bat txertatzeko, hautatu **Aukerak > Txertatu ikurra.**



Mezuan objektu bat eransteko, hautatu **Aukerak > Txertatu objekt.** Mezu-mota automatikoki aldatzen da multimedia-mezura.

- 3 Hartzailleak gehitzeko, hautatu **Bid. honi:** eta hartzaille bat.

Telefono-zenbakia edo helbide elektronikoa eskuz idazteko, hautatu **Zenb. edo post. el.** Sartu telefono-zenbakia, edo hautatu **Helbid. el.**, eta sartu helbide elektronikoa.

- 4 Hautatu **Bidali.**

Multimedia mezuak ikono batekin adierazten dira pantailaren goialdean.

Baliteke zerbitzu-hornitzaileek tarifa ezberdinak aplikatzea mezu motaren arabera. Informazio gehiago jasotzeko jo ezazu zure zerbitzu-hornitzailearengana.

### Elkarrizketa-ikuspegia

Gailuak mezuak elkarrizketa-ikuspegian bistaratzea onartzen du. Eginbide honekin kontaktu bati bidalitako mezuak eta harengandik jasotakoak elkarrizketa gisa bistaratzen dira. Horrela, kontaktu baten posta osoa batera ikus dezakezu, karpeta desberdinak ireki gabe.

Mezu bat jasotzen duzunean, elkarrizketa-ikuspegian irekitzen da.

### Ikusi kontaktu batekin izandako elkarrizketaren jarraipena

Hautatu **Menua > Mezularitza > Elkarrizketak** eta nahi duzun elkarrizketa.

### Flash mezuak

Flash mezuak jaso eta berehala erakusten diren mezuak dira.



Hautatu **Menua > Mezularitza.**

- 1 Hautatu **Gehiago > Bestelako mezuak > Flash mezua.**
- 2 Idatzi mezua.
- 3 Hautatu **Bid. honi:** eta kontaktu bat.

### Nokia Xpress audio-mezuak

Sortu eta bidali audio-mezuak MMS era egokian erabiliz.


Hautatu **Menua > Mezularitza.**

- 1 Hautatu **Gehiago > Bestelako mezuak > Audio mezua.** Ahots grabagailua irekitzen da.
- 2 Mezua grabatzeko, aukeratu .
- 3 Grabaketa eteteko, aukeratu .
- 4 Hautatu **Bid. honi:** eta kontaktu bat.

### Nokia Messaging zerbitzua

Gailuak Nokia Messaging zerbitzua onar dezake, besteekin komunikatzeko Posta eta Istanteko mezularitza dituen.

- Postarekin gailu mugikorra erabil dezakezu posta elektronikoko zerbitzu-hornitzaile desberdinen posta-kontuak atzitzeko.
- Istanteko mezularitzarekin gailu mugikorra erabil dezakezu linean dauden beste erabiltzaileekin txateatzeko.

Mezularitza-sistema hori erabilgarri dagoen egiaztatzeko, hautatu **Menua > Posta.**  bistaratzen bada

ikuspegi nagusiaren goialdean, Nokia Messaging zerbitzua erabileran dago.

Eginbide hori ez dago erabilgarri herrialde guztietan. Informazio gehiago jasotzeko jo ezazu zure zerbitzu-hornitzailearengana.

### Ahots mezuak

Ahots postontzia sareko zerbitzu bat da, eta beharbada harpidetu beharko duzu. Informazio gehiago jasotzeko jo ezazu zure zerbitzu-hornitzailearengana.

### Zure erantzungailura deitu

Sakatu eta eutsi sakatuta **1**.

### Zure erantzungailuaren zenbakia editatu

Hautatu Menua > Mezularitza > Gehiago > Ahots mezuak eta Ahots-postontzi zk..

### Mezuen ezarpenak

Hautatu Menua > Mezularitza eta Gehiago > Mezu-ezarpenak.

Hautatu aukera hauetariko bat:


**Ezarpen orokorrak** — Gorde bidalitako mezuen kopiak zure telefonoan, gainidatzi mezu zaharrak mezuen memoria betetzen denean eta konfiguratu mezuei lotutako bestelako hobespenak.

**Testu mezuak** — Baimendu bidalketa-txostenak, konfiguratu SMS eta SMS mezu elektronikoetarako mezu-zentroak, hautatu karaktereen bateragarritasuna eta konfiguratu testu-mezuei lotutako bestelako hobespenak.

**Multimedia mezuak** — Baimendu bidalketa-txostenak, konfiguratu multimedia-mezuen itxura, baimendu multimedia-mezuen eta iragarkien harrera eta konfiguratu multimedia-mezuei lotutako bestelako hobespenak.

**Zerbitzu mezuak** — Aktibatu zerbitzu-mezuak eta konfiguratu zerbitzu-mezuei lotutako hobespenak.

## Kontaktuak

Izenak eta telefono-zenbakiak gailuaren memorian eta SIM txartelean gorde ditzakezu. Gailuaren memorian, kontaktuak zenbaki eta testu-elementuekin gorde ditzakezu. SIM txartelean gordetako izenak eta zenbakiak  ikurrarekin adierazten dira.

Hautatu **Menua > Kontaktuak > Izenak.**

### Kontaktuak gehitu

Hautatu **Aukerak > Gehitu berria > Gehitu kontaktu berr..**

### Xehetasunak gehitu kontaktu batean

Ziurtatu erabiltzen ari zaren memoria **Telefonoa edo Telefonoa eta SIM dela.** Joan kontaktu batera eta hautatu **Xehetas. > Aukerak > Gehitu xehetasuna.**

### Kontaktuak bilatu

Hautatu **Izenak.** Mugitu kontaktuen zerrendan zehar edo idatzi kontaktuaren izenaren lehen karaktereak.

### Kopiatu kontaktuak telefonoaren memoriatik SIM txartelera edo alderantziz

Hautatu **Izenak,** joan kontaktura eta hautatu **Aukerak > Gehiago > Kopiatu kontaktuak.** SIM txartelean, izen bakoitzeko telefono-zenbaki bakarra gorde dezakezu.

Zure kontaktuentzat SIM txartela edo telefonoaren memoria hautatzeko, izenak eta zenbakiak kontaktuen

zerrendan nola bistaratzen diren hautatzeko, eta kontaktuentzako dagoen memoria librea ikusteko, hautatu **Ezarpenak.**

Bisita-txartel gisa bidali eta jaso dezakezu pertsona batekin harremanetan jartzeko informazioa; vCard estandarra onartzen duen gailu bateragarri batetik.

### Bisita-txartelak bidali

Hautatu kontaktu bat, **Aukerak > Gehiago > Bisita txartela,** eta bidaltzeko modua.

## Musika

### Multimedia-erreproduzitzailea

Zure gailuak multimedia-erreproduzitzailea du abestiak edo MP3 zein AAC soinu-fitxategiak entzun ahal izateko.

### Abisua:

Bolumen altuarekin jarraian denbora gehiegi egoteak zure entzumena kaltetu dezake. Entzun musika bolumen egokian eta ez eduki telefonoa belarriaren ondoan bozgorailua abian denean.

Hautatu Menua > Musika > Nire musika.

### Eskubide digitalen kudeaketa

Edukien jabe batzuek DRM edo eskubide digitalen kudeaketa (Digital Rights Management) teknologia ezberdinak erabil ditzakete, copyrightak barne, beraien jabetza intelektuala babesteko. Gailu honek DRM software desberdinak erabiltzen ditu DRM-arekin babestutako edukiak atzitzeko. Telefono honekin WMDRM 10, OMA DRM 1.0, OMA DRM 1.0 bidalketa blokeoa eta OMA DRM 2.0 bidez babestutako edukiak ikus ditzakezu. DRM softwareren batek edukirik babesten ez bada, eduki honen jabeek DRM-en aurka babestutako edukira sartzeko DRM software honek duen gaitasuna baliogabetzeko eskatzeko eskubidea dute. Honek DRM-arekin babestutako eduki hori berriz zure telefonoan berriztea saihas dezake. DRM software hori baliogabetzeak ez du eraginik beste mota batzuetako DRM-arekin babesturiko

edo babestu gabeko edukiak erabiltzerakoan.

### FM irrattia

FM irrattia entzuteko, gailuak haririk gabeko antena ez den beste antena bat erabiliko du. Aurikular edo osagarri bateragarria jarri behar zaio gailuari FM irratiak funtzionamendu egokia izan dezan.

### Abisua:

Bolumen altuarekin jarraian denbora gehiegi egoteak zure entzumena kaltetu dezake. Entzun musika bolumen egokian eta ez eduki telefonoa belarriaren ondoan bozgorailua abian denean.

Hautatu Menua > Musika > Irrattia.

### Inguruko irratiak bilatu

Eduki sakatuta nabigazio-tekla ezkerrean edo eskuinera.

### Irrati kateak gorde

Sintonizatu nahi duzun irrattia eta aukeratu **Aukerak** > **Gorde irrattia**.

### Gordetako irratiaren artean aldatu

Mugitu ezkerrean edo eskuinera irratiak aldatzeko, edo sakatu nahi duzun irratiari dagokion memoriako kokapenaren zenbaki-tekla.

### Bolumena egokitu

Mugitu gora edo behera.

### Irrattia hondoan erreproduzitzen utzi

Sakatu amaitzeko tekla.

**Irratia itxi**

Eduki sakatuta amaitzeko tekla.

**Argazkiak****Argazkiak atera eta bideoklipak grabatu**

Zure telefonoak 1600 x 1200 pixel pixeleko bereizmena duten irudiak onartzen ditu.

**Kamera modua****Argazkiak ateratzeko funtzioa erabili**

Hautatu **Menua** > **Argazkiak** > **Kamera**.

**Handiagotu edo txikiagotu**

Joan gora edo behera.

**Argazkiak atera**

Hautatu **Kaptura**.

**Bistaratzeko modua eta -denbora ezartzea**

Hautatu **Aukerak** > **Ezarpenak** > **Argaz. aurreb.-denbora**.

**Tenporizadorea aktibatu**

Hautatu **Aukerak** eta nahi duzun aukera.

**Bideo-modua****Bideo-funtzioa erabiltzea**

Hautatu **Menua** > **Argazkiak** > **Bideo-kamera**.

**Bideo klipak grabatzen hastea**

Hautatu **Grabatu**.

**Kamera- eta bideo-moduen artean aldatzea**

Kamera- edo bideo-moduan, mugitu ezkerredera edo eskuinera.

### Ikusi irudiak eta bideoklipak

#### Ikusi zure irudiak

Hautatu Menua > Argazkiak > Nire argazkiak.

#### Ikusi zure bideoklipak

Hautatu Menua > Argazkiak > Nire bideoak.

## Aplikazioak

### Erlojuaren alarma

Alarma ezar dezakezu nahi duzun orduan jo dezan.

#### Alarma ezarri

- 1 Hautatu Menua > Aplikazioak > Alarma.
- 2 Ezarri alarma eta idatzi alarmaren ordua.
- 3 Alarma asteko zenbait egunetan jotzeko, hautatu **Errepikatu**: > **Piztuta** eta nahi dituzun egunak.
- 4 Hautatu alarmaren tonua. Irratia alarmaren tonu gisa hautatzen baduzu, konektatu aurikularrak telefonora.
- 5 Ezarri errepikapenaren-denbora eta hautatu **Gorde**.

#### Alarma gelditu

Hautatu **Gelditu**. Minutu batean alarma gelditzen ez baduzu edo **Errepikatu** hautatzen baduzu, alarma geldituko da errepikapen-denbora amaitu arte, eta ondoren jotzeari berrekingo dio.

### Galeria

Galerian, irudiak, bideo-klipak eta musika-fitxategiak kudea ditzakezu.

#### Galeriaren edukia ikusi

Hautatu Menua > Aplikazioak > Galeria.

### Gehigarriak

Telefonoak berarentzako bereziki diseinatutako jokoak eta Java™ aplikazioak izan ditzake.

Hautatu Menua > Aplikazioak > Gehigarriak.

#### **Joko edo aplikazio bat ireki**

Hautatu **Jokoak**, **Bilduma**, edo **Memoria txartela**, eta jokoak edo aplikazioak.

#### **Jokoak edo aplikazioak instalatzeko memoria eskuragarria ikusi**

Hautatu **Aukerak** > **Memoria egoera**.

#### **Joko edo aplikazio bat deskargatu**

Aukeratu **Aukerak** > **Deskargak** > **Jokoen deskargak** edo **Aplikazio-deskargak**.

Zure telefonoak J2ME™ Java aplikazioak onartzen ditu. Deskargatu aurretik, ziurtatu telefonoak aplikazioa onartzen duela.

**Garrantzitsua:** Instalatu eta erabili soilik iturri fidagarriak dituzten aplikazioak eta softwarea. Iturri fidagaitzetako aplikazioek software gaiztoa izan dezakete, eta horrek gailuan biltegiatutako datuak atzi ditzake, finantza-kalteak eragin, edo gailua kaltetu.

Deskargatutako aplikazioak Galeria atalean gorde daitezke Aplikazioak atalean gorde ordez.

#### **Ahots grabagailua**

Hautatu Menua > Aplikazioak > Grabagailua.

#### **Grabatzen hasi**

Hautatu grabatzeko ikonoa.

#### **Grabatzen hasi deia egiten ari den bitartean**

Hautatu **Aukerak** > **Gehiago** > **Grabatu**. Deia grabatzen duzunean, eduki telefonoa zure belarritik gertu, ohiko posizioan. Grabaketak Grabaketak ataleko Galeria karpetan gordetzen dira.

#### **Azken grabaketa entzun**

Hautatu **Aukerak** > **Erreprod. azken grabat..**

#### **Azken grabaketa bidali multimedia-mezu bidez**

Hautatu **Aukerak** > **Bidali grab. azkena**.

#### **Egitekoen zerrenda**

Hautatu Menua > Aplikazioak > Egitekoen zerrenda.

Egiteke dauden gauzen zerrenda lehentasunaren arabera azalduko eta sailkatuko da. Egitekoen zerrenda kudeatzeko, hautatu **Aukerak** eta dagokion aukera.

## Egutegia

Hautatu **Menua** > **Egutegia**.

Gaurko eguna azalduko da. Egunerako oharrak baldin badaude, eguna letra lodiz azalduko da.

### Egutegiko oharrak gehitu

Joan data batera, eta hautatu **Aukerak** > **Ohar bat egin**.

### Oharraren xehetasunak ikusi

Joan oharrera, eta hautatu **Ikusi**.

### Egutegiko ohar guztiak ezabatu

Hautatu **Aukerak** > **Ezabatu oharrak** > **Ohar guztiak**.

## Ezarpenak

### Profilak

Dei baten zain zaude baina ez duzu nahi gailuak soinua egitea? "Profilak" izenez ezagutzen diren hainbat ezarpen-talde daude; horien bidez, gertaera eta ingurunearen arabera dei-tonuak pertsonaliza daitezke.

Hautatu **Menua** > **Ezarpenak** > **Profilak**.

Hautatu nahi duzun profila eta aukera hauetariko bat:

**Aktibatu** — Aktibatu profila.

**Pertsonalizatu** — Aldatu profilaren ezarpenak.

**Kalkulatuta** — Ezarri profila aktibo egon dadin denbora-epe zehatz batez. Profila aktibo dagoen epea amaitutakoan, aurreko profila aktibo ezarriko da.

### Tonuak

Hautatutako profil aktiboaren tonu-ezarpenak alda ditzakezu.

Hautatu **Menua** > **Ezarpenak** > **Tonuak**. Zenbait konfigurazio aurkitu ahal izango dituzu Profilak menuan.

### Pantaila

Horma-papera, letra-tamaina edo gailuaren bistaratzeari lotutako bestelako funtzioak ikusteko edo doitzeko, hautatu **Menua** > **Ezarpenak** > **Pantaila**.



**Data eta ordua**

Hautatu **Menua > Ezarpenak > Data eta ordua.**

**Data eta ordua ezarri**

Hautatu **Data eta ordu ezarp..**

**Dataren eta orduaren formatua ezarri**

Hautatu **Data eta ordu formatua.**

**Eguneratu ordua automatikoki uneko ordu-zonaren arabera**

Aukeratu **Egune. automa. ord.** (sareko zerbitzua).

**Lasterbideak**

Lasterbide pertsonalekin maiz erabiltzen dituzun funtzioetara azkar sartzeko aukera izango duzu.

Hautatu **Menua > Ezarpenak > Nire lasterbideak.**

**Esleitu funtzioak aukeraketa-teklei**

Aukeratu **Eskuin hauta-tekla** edo **Ezkerreko auk. tekla** eta zerrendako funtzioen bat.

**Esleitu lasterbide-funtzioak kontaktuen edo mezuen teklei**

Aukeratu **Kontaktuen tekla** edo **Mezularitza tekla** eta zerrendako funtzioen bat.

**Esleitu lasterbide-funtzioak nabigazio-teklari**

Hautatu **Nabigazio-tekla.** Joan nahi duzun tokira eta aukeratu **Aldatu** edo **Esleitu** eta zerrendako funtzioen bat.

**Sinkronizazioa eta segurtasun kopiak**

Hautatu **Menua > Ezarpenak > Sink. eta babesk..**

Hautatu aukera hauetariko bat:

**Telefono aldaketa** — Sinkronizatu eta kopiatu hautatutako datuak, hala nola, kontaktuak, egutegiko sarrerak, oharrak edo mezuak telefonoaren eta beste gailu baten artean.

**Sortu babeskopia** — Egin hautatutako datuen segurtasun kopiak.

**Berez. babeskopia** — Berrezarri datuak segurtasun kopia batekin. Segurtasun kopiaren xehetasunak ikusteko, hautatu **Aukerak > Xehetasunak.**

**Sink. zerbitzariar.** — Sinkronizatu edo kopiatu hautatutako datuak zure gailuaren eta ordenagailuaren edo sareko zerbitzari baten artean (sareko zerbitzua).

**Konektibitatea**

Telefonoak hainbat eginbide du beste gailuetara konektatu eta datuak transmititzeko eta jasotzeko. Era berean, telefonoa hari gabeko LAN sare batera konekta dezakezu Internetera sartzeko.

**WLAN konektibitatea**

Hari gabeko sare lokal (WLAN) bat erabil dezakezu Internetera konektatzeko. Sare erabilgarriak bila ditzakezu eta horietara konekta zaitezke, sare hobetsiak gorde eta kudea ditzakezu eta konexio-ekarpenak alda ditzakezu.

Gailuak WLAN gune publikoen autentifikazio automatikoa onartzen du, eta automatikoki hautematen du autentifikazio mota hori beharrezkoa den

Internet atzitzeko, adibidez, leku publikoetan.

Bateria aurrezteko, itxi WLAN konexioa erabiltzen ez denean. WLAN konexioa 5 minutuz erabiltzen ez bada, automatikoki itxiko da.

Bluetootha desaktibatzeak WLAN konexioaren egonkortasuna hobetuko du.

Hari gabeko LAN teknologia darabilten funtzioek bateria indar gehiago behar dute eta, beraz, bateriaren iraupena murrizten dute.

**Oharra:** WLAN erabiltzea murriztuta egon daiteke zenbait herrialdetan. Frantzian, adibidez, WLAN sareak tokien barruan baino ezin dira erabili. Informazio gehiagorako, jarri harremanetan tokiko agintariekin.

### Konektatu WLAN sareetara

Hautatu Menua > Ezarpenak > Konektagarritasuna > WLANa.

### Bilatu hari gabeko sare lokal (WLAN) erabilgarriak

Hautatu WLAN eskuragarriak eta nahi duzun WLAN sarea.

### Eguneratu WLAN sareen zerrenda

Hautatu Aukerak > Zerrenda eguneratu.

### Konektatu WLAN sareetara

Joan WLAN sarera, eta hautatu Konektatu.

### Gorde haietara konektatutako WLAN sareak

Joan WLAN sarera, eta hautatu Aukerak > Gorde.

### Deskonektatu WLAN sareetatik

Joan WLAN sarera, eta hautatu Deskon..

### Ikusi gordetako WLAN sareak

Hautatu Gorderiko WLANak.

### Aldatu Interneteko konexio-ezarpenak

Aukeratu Interneteko konexioa > Galdetu aurrena edo Ez galdetu. Galdetu aurrena hautatzen baduzu, Interneteko konexioa behar duen aplikazio bat (adibidez, Arakatzaila edo Mezuak) irekitzen duzun bakoitzean zer konexio-metodo erabili nahi duzun galdetuko zaizu. Ez galdetu hautatzen baduzu, aplikazio batek Interneteko konexioa behar duenean, gailuak gordetako WLAN sare batera konektatuko da, eskuragarri badago.

Ezkutuko WLAN sareek ez dute beren zerbitzuko karaktere-multzoaren identifikatzailea (SSID) erakusten. (Ezkutuko sarea) gisa markatuta daude WLAN sare erabilgarrien zerrendan. Ezkutuko sare batera konektatzeko bere SSIDa jakin behar duzu.

### Konektatu sare ezkutu batera

- 1 Hautatu (Ezkutuko sarea).
- 2 Idatzi sarearen SSIDa, eta hautatu Ados.

Ezkutuko sarea gordetzen duzunean, WLAN sare erabilgarrien zerrendan bistaritzen da.

**Garrantzitsua:** Zure haririk gabeko LAN konexioaren segurtasuna hobetzeko, kodeketa-metodoren bat gaitu beti. Kodeketa-metodoren bat erabiltzeak inor zure datuetan baimenik gabe sartzeko arriskua murrizten du.

### Gordetako WLANak

Bistaratu, kudeatu, konektatu, eta sailkatu lehentasunaren arabera gordetako hari gabeko LAN sareak (WLAN).

Hautatu **Menua > Ezarpenak > Konektagarritasuna > WLANA** eta **Gorderiko WLANak**.

Lehentasun handieneko WLAN sarea zerrendaren hasieran agertzen da.

### Zure WLANak kudeatu

Hautatu **Aukerak** eta aukera hauetariko bat:

**Konektatu** — Konektatu WLAN sarera eskuz.

**Zerrendatik ezabatu** — Kendu WLAN sarea.

**Antolatu lehentasuna** — Aldatu gordetako WLAN sareen lehentasuna.

**Ezarpenak birbidali** — Birbidali gordetako WLAN sareen ezarpenak. Sartu segurtasun-kodea eta telefono-zenbakia, eta hautatu **Bidali**.

**Sare berria gehitu** — Gehitu WLAN sare berri bat, eta zehaztu ezarpenak.

### WLAN parametroak idatzi

Joan WLAN sare batera, eta hautatu **Editatu** eta aukera hauetariko bat:

**Konexio era** — Konektatu WLAN sare batera automatikoki.

**Sarearen izena** — Sartu WLAN sarearen izena.


**Sarearen ezarpenak** — Zehaztu WLAN sarearen ezarpenak.

### Haririk gabeko Bluetooth teknologia

Bluetooth teknologiarekin telefonoa Bluetooth gailu edo osagarri bateragarrietara konekta dezakezu irrati uhinak erabiliz, bi gailuen artean 10 metro (32 oin) baino gehiago ez badaude.

Hautatu **Menua > Ezarpenak > Konektagarritasuna > Bluetootha**.

### Bluetooth konexio bat ezarri

- 1 Hautatu **Nire telefonoaren iz.**, eta sartu telefonoaren izena.
- 2 Hautatu **Bluetootha > Piztuta**.  ikurra Bluetooth konexioa aktibatuta dagoela adierazten du.
- 3 Telefonoa audio-osagarri batera konektatzeko, hautatu **Konekt. audio-osag.** eta telefonoarekin konektatu nahi duzun gailua.
- 4 Telefonoa bere barrutian dagoen Bluetooth gailu batekin konektatzeko, hautatu **Gailu parekatuak > Gehitu gailu berria**. Joan aurkitutako gailura, eta hautatu **Gehitu**.

Sartu pasakodea (gehienez 16 karaktere) telefonoan, eta baimendu konexioa beste Bluetooth gailuan.

Segurtasunak kezkatzen bazaitu, desaktibatu Bluetooth funtzioa, edo **Nire telef. ikuspena** eremuan hautatu **Ezkutatuta**. Onartu soilik fidagarriak iruditzen zaizkizun gailuen Bluetooth konexioak.

### Konektatu PCa Internetera

Bluetooth teknologia erabil dezakezu PC bateragarriak Internetera konektatzeko, PC Suite softwarea erabili gabe. Telefonoak Internetera konektatzeko gai izan behar du (sareko zerbitzua), eta PCak Bluetooth teknologia onartu behar du. Telefonoaren sareko sarbide-puntuaren (NAP) zerbitzura konektatu ondoren, eta PCa parekatu ondoren, telefonoak automatikoki irekitzen du Interneterako datu-pakete konexioa.

Telefonoa Bluetooth zehaztapenarekin bateragarria da 2,1 + EDR, eta ondorengo profil hauek onartzen ditu: sarbide generikoa, eskulibrea, aurikularrak, object push, fitxategien transferentzia, telefonozko sareratzea, serieko ataka, SIM sarbidea, eta object exchange generikoa. Bluetooth teknologia onartzen duten beste gailu batzuekiko operatibitatea ziurtatzeko, modelo honetarako Nokia konpainiak onartutako osagarri homologatuak erabili behar dira bakarrik. Beste gailuen fabrikatzaileekin egiaztatu gailu horiek telefono honekin bateragarriak ote diren.

Bluetooth teknologia darabilten funtzioek bateria indar gehiago behar dute eta, beraz, bateriaren iraupena murrizten dute.

### Datuen paketeak

GPRS (General Packet Radio Service) sareko zerbitzuarekin telefono mugikorrek datuak IP (Internet Protocol) protokoloan oinarritutako sarearen bitartez datuak bidal eta jaso daitezke.

Zerbitzua erabiltzeko modua zehazteko, hautatu **Menua > Ezarpenak > Konektagarritasuna > Pakete-datuak > Pakete-datu konex.** eta aukera hauetariko bat:

**Behar denean** — Zehaztu datu-pakete konexio bat aplikazioak behar duenean. Aplikazioa ixten denean, konexioa eten egiten da.

**Beti sarean** — Konektatu automatikoki datu-pakete sare batera gailua pizten duzunean.

Gailua modem gisa erabil dezakezu Bluetooth teknologiaren bidez ordenagailu bateragarri batera konektatuta. Gehiago jakiteko, begiratu Nokia PC Suite-aren dokumentazioan.

### Deiak eta telefonoa

Hautatu **Menua > Ezarpenak > Deia**.

### Jasotzen dituzun deiak desbideratu

Aukeratu **Deien desbideraketa** (sareko zerbitzua). Informazio gehiago jasotzeko jo ezazu zure zerbitzu-hornitzailearengana.

### Automatikoki berriz markatu hamar aldiz saiakera arrakastatsua izan ezan

Hautatu **Autom. birmarkatu > Jarrita**.

**Jasotzen dituzun deien jakinarazpenak jaso deitzen ari zaren bitartean**

Aukeratu **Itxaron deia** > **Aktibatu** (sareko zerbitzua).

**Zure telefono-zenbakia deitzen ari zaren pertsonari erakutsi edo ezkutatu**

Aukeratu **Bidali dei-egile IDa** (sareko zerbitzua).

Hautatu **Menua** > **Ezarpenak** > **Telefonoa**.

**Idazteko hizkuntza aukeratu**

Hautatu **Hizkuntza-ezarpenak** > **Telefonoaren hizkuntza**.

**Osagarriak**

Telefonoa osagarri bateragarri batera konektatu bada edo konektatuta badago soilik egongo da erabilgarri.

Hautatu **Menua** > **Ezarpenak** > **Osagarriak**. Hautatu osagarri bat eta aukera bat, osagarriaren arabera.

**Konfigurazioa**

Zenbait zerbitzuetarako beharrezkoak diren ezarpenak konfiguratu ditzakezu gailuan. Baliteke zerbitzu-hornitzaileak ezarpen horiek bidaltzea.

Hautatu **Menua** > **Ezarpenak** eta **Konfigurazioa**.

Hautatu aukera hauetariko bat:

**Konfig.-ezarp. lehen.** — Ikusi gailuan gordetako zerbitzu-hornitzaileak eta ezarri lehenetsia.

**Akt. lehtsi. apl. guz.** — Aktibatu aplikazio bateragarrien konfigurazio lehenetsiaren ezarpenak.

**Sarbide hobetsia** — Ikusi gordetako sarbideak.

**Konfig.-ezarp. perts.** — Gehitu hainbat zerbitzuetarako kontu pertsonalak eta aktiba edo ezaba itzazu. Kontu pertsonal bat gehitzeko, hautatu **Ber. gehi.** edo **Aukerak** > **Gehitu berria**. Hautatu zerbitzu-mota eta idatzi beharrezko informazioa. Kontu pertsonal bat aktibatzeko, joan kontura eta hautatu **Aukerak** > **Aktibatu**.

**Jatorrizko ezarpenak berreskuratzeko**

Gailuan ezarpen lehenetsiak berrezartzeko, hautatu **Menua** > **Ezarpenak** > **Berez. fab. ezarp.**

Hobespenen ezarpen guztiak leheneratzeko datu pertsonalak ezabatu gabe, hautatu **Ezarpenak soilik**.

Hobespenen ezarpen guztiak leheneratzeko datu pertsonalak, hala nola, kontaktuak, mezuak, multimedia fitxategiak, eta aktibazio-gakoak ezabatu gabe, hautatu **Guztiak**.

### Sarea edo Internet

Hainbat interneteko zerbitzutara sar zaitezke zure telefonoaren arakatazailerekin. Pantaila-tamainaren arabera, webguneen itxura aldatu egin daiteke. Baliteke web orrietako xehetasun guztiak ezin ikustea.

Zure telefonoaren arabera, sare-arakatazaille funtzioa Sarea edo Internet gisa ager daiteke menuan, hemendik aurrera Sare deituko diogu.

**Garrantzitsua:** Fidagarriak diren eta segurtasun eta babes egokia ematen duten zerbitzuak bakarrik erabili software kaltegarrien aurka.

Zerbitzu horien eskuragarritasuna, prezioak eta argibideak jakiteko, jarri harremanetan zure zerbitzuaren hornitzailearekin.

Zerbitzuaren hornitzaileak bidalitako konfigurazio-mezu gisa jaso ditzakezu arakatzeko beharrezko konfigurazio-ezarpenak.

### Web-zerbitzu batera konektatzea

Hautatu **Menua > Web > Hasiera orria**. Edo, hasierako pantailan, eduki sakatuta **0**.

Behin zerbitzura konexioa egiten duzunean, horko orriak arakatzan has zaitezke. Gailuko teklen funtzioak desberdinak izan daitezke zerbitzuaren arabera. Jarraitu pantailako argibideak. Informazio gehiagorako, jar zaitez

harremanetan zure zerbitzu-hornitzailearekin.

## **Operadore menua**

Webgune batean zure sare-operadoreak eskeinitako zerbitzuetara sartu. Informazio gehiago jasotzeko, jo ezazu zure sarearen operadorearengana. Operadoreak menu hau zerbitzu mezu baten bidez egunera dezake.

## **SIM zerbitzuak**

Zure SIM txartelak zerbitzu gehiago eskein ditzake. Zure SIM txartelak onartzen badu bakarrik erakusten da menu hori. Zerbitzu eskuragarriak nolakoak, menuaren izena eta edukiak halakoak.

## Aholku berdeak



### Aurreztu energia

Ez duzu bateria hain maiz kargatu beharko ondorengoak eginez gero (zure telefonorako erabilgarri badaude):

- Itxi aplikazioak eta datu-konexioak erabiltzen ez dituzunean, adibidez, Bluetooth konexioa.
- Murriztu pantailaren argitasuna.
- Zure telefonoan erabilgarri badago, ezarri zure telefonoa energia-aurrezle moduan jar dadin inaktibitate tarte baten ondoren.
- Desaktibatu beharrezkoak ez diren soinua, esaterako, teklen tonuak.

### Birziklatu

Gailu honen material guztiak material edo energia gisa berreskura daitezke. Zure Nokia produktu zaharrak birziklatzeari buruzko informazioa lortzeko, zoaz [www.nokia.com/wecycle](http://www.nokia.com/wecycle) helbidera edo, gailu mugikorra erabiltzen baduzu, [www.nokia.mobi/wecycle](http://www.nokia.mobi/wecycle) helbidera.

Birziklatu kaxa eta erabiltzailearen gidak zure tokiko birziklatze-zentroan.



Telefonoaren dokumentu zein kaxan edo baterian agertzen den gurutze batez estalitako zaborrontziak gogorarazten du

produktu elektriko edo elektronikoak, bateriak eta metagailuak biltegi berezietara eraman behar direla funtzionatzeari uzten diotenean. Eskakizun hori Europar Batasunean aplikatzen da. Produktu hauek ezin dira sailkatu gabeko udal-zabortegetian bota. Telefonoaren ingurumenarekiko eraginari buruzko informazio gehiagorako, zoaz [www.nokia.com/ecodeclaration](http://www.nokia.com/ecodeclaration) helbidera.

## Produktu- eta segurtasun-informazioa

### Informazio orokorra Zure telefonoa

Gida honetan deskribatzen den haririk gabeko telefonoa (E)GSM 850, 900, 1800, eta 1900 MHz sareak erabiltzeko homologatuta dago. Sareei buruzko informazio gehiago jasotzeko jo ezazu zure zerbitzu-hornitzailearengana.

Baliteke telefonoak laster-markak eta Interneteko hirugarrenen guneetarako estekak instalatuta izatea; beraz, hirugarrenen guneetan sartzeko aukera izan dezakezu. Hauek ez daude Nokia konpainiarekin afiliatuta eta Nokia konpainiak ez du hauen inolako erantzukizunik bere gain hartzen. Gune hauetan sartzen bazara, kontutan hartu segurtasuna eta edukiak.

### Abisua:

Iratzargailua ez beste aukerarik erabiltzeko, telefonoak piztuta egon behar du. Ez piztu telefonoa, haririk gabeko gailuen erabilerak interferentziarik edo arriskurik sor dezake.

Telefonoa erabiltzeko garaian, bete lege guztiak eta errespetatu tokian tokiko ohiturak eta besteen pribatutasun eta legezko eskubideak, copyright eskubideak barne. Copyright babesa dela eta, argazkiak, musika eta bestelako edukiak kopia, aldatu, igorri edo bidali edo birbidaltzea galarazita egon liteke.

Telefonoan gordetako informazio garrantzitsuen segurtasun-kopiak egitea edo informazio hori idatziz gordetzea gomendatzen da.



Beste edozein gailutara konektatu aurretik, gailu horren erabiltzaile-gida irakurri, segurtasunari buruzko xehetasunen berrri jasotzeko. Ez konektatu produktu bateraezkin.

Baliteke gidako irudiak zure telefonokoan berdinak ez izatea.

Jo ezazu erabiltzailearen gidara zure gailuari buruzko informazio garrantzitsu gehiago izateko.

### Sareko zerbitzuak

Telefonoa erabiltzeko haririk gabeko zerbitzu-hornitzaile baten harpidedun izatea beharrezkoa da. Zenbait aukera ez daude erabilgarri sare guztietan, zenbait funtzioak zerbitzu-hornitzaileekin akordio bereziak izatea eska dezakete. Sareko zerbitzuak erabiltzean datu-transmisioak gauzatzen dira. Jo zerbitzu-hornitzaileera zure hornitzailearen sareko eta roaming sareetako datu-transmisio tarifak ezagutzeko. Zure zerbitzu-hornitzaileak zer kostu aplikatuko den azal dezake. Zenbait sareko sareko laguntza behar duten funtzioak erabiltzeko moduan eragiten duten murrizketak izan ditzakete, TCP/IP protokoloetan funtzionatzen duten eta hizkuntzaren arabera karaktereak dituzten WAP 2.0 protokoloak (HTTP eta SSL) bezalako teknologia zehatzak esaterako.

Zure zerbitzu-hornitzaileak telefonoko zenbait aukera ezgaitzeko edo ez aktibatzeko eskatu liezazuke. Kasu horretan, aukera horiek ez dira telefonoko menuan agertuko. Telefonoak menuaren izenak, menuaren ordena eta ikonoak bezalako elementuak pertsonaliza daitezke.

### Memoria partekatua

Telefonoaren ondorengo funtzioek memoria bera erabili dezakete: multimedia mezularitza (MMS). Funtzio hauetako bat edo gehiago erabiltzeak gainontzeko funtzioen memoriaren eskuragarritasuna murriz dezake. Telefonoan memoria beteta dagoela jakinarazten dizun mezu bat agertzen bada, ezabatu memoria partekatuan gordetako informazioa.

### Osagarriak

#### Abisua:

Nokia konpainiak modelo zehatz honekin erabiltzeko homologatutako bateria, kargagailu eta osagarriak bakarrik erabili. Bestelakorik erabiliz gero, onarpen eta bermeak indargabetu litezke eta arriskutsua izan liteke. Onartu gabeko kargagailu edo bateria bat erabiltzeak sute, leherketa, isurketa edo bestelako arriskuren bat suposa lezake.

Osagarri homologatuak non eskuratu daitezkeen jakiteko, jo ezazu zure banatzailearengana. Osagarriren baten kablea kentzeko, entxufetik eutsi eta tira, ez eutsi kabletik.

### Bateria

#### Bateria eta kargagailuaren informazioa

Telefonoa bateria kargagarri batekin elikatzen da. Telefono honekin erabili beharreko bateria BL-5J da. Baliteke Nokia bateriaren modelo gehiago eskuragarri izatea telefonoa honentzat. Telefono hau ondorengo bateriek emandako energiarekin erabili behar da: AC-3. Kargagailuaren modelo zenbakia ezberdina izan daiteke entxufe motaren arabera. Entxufe ezberdinen ondorengo bidez identifikatzen dira: E, EB, X, AR, U, A, C, K edo UB.

Bateria behin eta berriro karga edo deskarga daiteke, baina azkenean agortu egiten da. Hitz egiteko eta egoneko tartekak ohi baino nabarmen laburragoak badira, bateria aldatu egin beharra dago. Erabili soilik Nokia onartutako bateriak eta kargatu bateria Nokia zure telefonorako diseinaturiko kargagailu homologatuekin soilik.

Bateria lehenengo aldiz erabiltzeko, edo bateria luzaroan erabili ez baldin bada, beharbada kargagailua konektatu, deskonektatu eta berriz ere konektatu egin behar da bateriaren kargatzen has dadin. Bateria gutzit deskargatuta baldin badago, kargagailuaren ikurra pantailan agertu arte edo deirik egin ahal izan arte minutu batzuk igaro litezke.

Segurtasunez kentzea. Bateria kendu aurretik, beti telefonoa itzali eta kargagailua deskonektatu.

Modu egokian kargatzea. Kargagailua erabiltzen ari ez bazara, desentxufatu eta telefonotik deskonektatu. Ez utzi gutzit kargatutako bateriarik kargagailura konektatuta, gehiegi kargatzeak bateriaren iraupena labur baitzake. Gutzit kargatutako bateria erabili gabe utziz gero, pixkanaka deskargatu egingo da.

Saihestu tenperatua altuegiak edo baxuegiak. Bateria 15<sup>º</sup> eta 25<sup>º</sup> artean gordetzen saiatu. Tenperatura oso altu edo baxuek bateriaren bizitza eta gaitasuna murrizten dituzte. Baliteke bateria beroa edo hotza duen telefonoak denboraldi batean ez funtzionatzea. Bateriaren errendimendua asko gutxitzen da zero azpiko tenperaturetan.

Ez eragin zirkuitulaburrik. Nahi gabe zirkuitulaburra sor daiteke, metalezko objekturen batek (txanpon bat, klip bat edo axota bat, adibidez) bateriaren terminal positibo (+) eta negatiboko (-) zuzenean konektatzen baditu. (horiek banda metalikoan antza dute bateriaren). Sakelean edo poltsan ordezko bateria bat eramanez gero hori gerta liteke.

Terminalean zirkuitu-laburrik gertatuz gero, bateria edo konektatutako objektua hondatu egin litezke.

Botatzea. Bateriak ez sutara bota, lehertu egin daitezke eta. Bateriak botatzeko garaian, tokian tokiko arauak bete behar dira. Ahal dela, birziklatu. Ez bota etxeko gainerako hondakinekin batera.

Isurtzea. Ez desmuntatu, moztu, ireki, bihurritu, deformatu, zulatu edo txikitu telefonoa edo bateriak. Isurketarik gertatuz gero, saihestu bateriaren likidoa azala edo begiak ukitzea. Hori gertatuz gero, busti urarekin kaltetutako tokiak ahal bezain laster edo zoaz medikuairengana.

Kaltetzea. Ez ezazu bateria itxurdaltu eta ez izeaziozu objektu arrotzik sartu. Era berean, ez ezazu bateria ur edo beste likidoren batean murgildu edo busti. Bateriak lehertu egin daitezke hondatuta badaude.

Behar bezala erabiltzea. Bateria dagokion helbururako bakarrik erabili. Bateriaren erabilera okerrak sute, leherketa edo bestelako arriskuren bat eragin lezake. Telefonoa edo bateria eroriz gero, gainazal gogor batera bereziki, eta kaltetu egin dela irudituko balitzaizu, eraman ezazu zerbitzu zentronen batera erabiltzen jarraitu aurretik. Ez erabili hondatuta dagoen kargagailu edo bateriarik. Zure bateria umeen eskuetatik urrun mantendu.

### Nokia bateria autentikatzeko jarraibideak

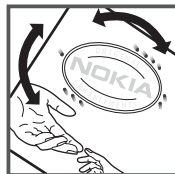
Erabil itzazu beti Nokia bateria originalak zure segurtasunerako. Nokia konpainiaren jatorrizko bateria bat erabiltzen ari zarela egiaztatzeke, erosi bateria Nokia konpainiak baimendutako denda batean eta egiaztatutako jatorrizko holograma duela ondorengo pausoko jarraituz:

### Holograma autentikatuta

- 1 Hologramaren etiketa begiratzerakoan, Nokiaren esku elkartuen ikurra ikusi beharko litzateke angelu batetik eta Nokia Original Enhancements logotipoa bestetik.



- 2 Holograma ezkerrean, eskuinera, gora eta behera okertzean, 1, 2, 3 eta 4 puntu ikusi beharko lirateke alde bakoitzean hurrenez hurren.



Hurrengo urratsak zuzentasunez bete arren, ezin da bateria egiazkoa dela guztiz ziurtatu. Bateriaren jatorria ezezaguna bada edo edozein arrazoiengatik Nokiaren holograma duen bateria egiazkoa ez dela susmatuz gero, ez ezazu erabili eta eraman ezazu hurbilen duzun Nokia zerbitzu-gunera edo zerbitzu-hornitzailearengana laguntza eskatzeko.

Nokia bateriei buruz gehiago jakiteko, zoaz [www.nokia.com/battery](http://www.nokia.com/battery) helbidera.

### Telefonoa zaintzea

Erabili kontuz zure telefonoa, bateria, kargagailua eta osagarriak. Hurrengo proposamen hauek garantiaren estaldura babesten laguntzen dizute.

- Telefonoa lehor mantentzen ezazu. Euriak, hezetasunak eta mota guztietako likidoek edo egoera bustiek, zirkuitu elektronikoak herdoil ditzaketelako mineralak izan ditzakete.
- Ez erabili edo gorde telefonoa toki zikin edo hautsez betetako tokietan. Atal higikorrek eta osagarri elektronikoak honda daitezke.
- Ez gorde telefonoa tenperatura altuak dauden tokietan. Tenperatura altuek gailuaren iraupena laburtu, bateria hondatu eta plastikoak deformatu edo ur ditzakete.
- Ez ezazu gorde gailua tenperatura baxuan. Gailuak bere tenperatura normala berreskuratzen duenean, barruan hezetasuna sor dakioko, eta horrek zirkuitu elektronikoak honda ditzake.
- Ez zaitzez telefonoa erabiltzailearen gida honetan azaltzen ez den modu batean zabaltzen saiatu.
- Baimenik gabeko aldaketek gailua honda dezakete eta irriti-tresnen araudiak urra ditzakete.

- Ez ezazu utzi telefonoa lurrera erortzen; ez kolpatu edo astindu telefonoa. Modu zakarrean erabiliz gero, barruko zirkuituen plakak eta mekanismoa apur daitezke.
- Erabili ehun leuna, lehorra eta garbia telefonoaren azala garbitzeko.
- Ez ezazu telefonoa margotu. Margoak atal mugikorrek bazutu eta funtzionamendu egokia galarazi dezake.
- Mantendu telefonoa iman eta eremu magnetikoengandik urrun.
- Datu garrantzitsuak seguru mantentzeko, gorde gutxienez bi leku desberdinetan, hala nola, telefonoan, memoria-txartelean edo ordenagailuan, edo idatzi informazio garrantzitsua.

### Birziklatu

Eraman beti erabilitako produktu elektronikoak, bateriak eta paketatze-materialak dagokien bilketa tokietara. Honela kontrolik gabeko hondakinen erauzketa ekiditen lagunduko duzu eta birziklatzea bultzatu. Egiatzatu produktuaren ingurumenari buruzko informazioa eta Nokia produktuak birziklatzeko moduari buruzko informazioa [www.nokia.com/werecycle](http://www.nokia.com/werecycle) helbidean, edo gailu mugikorren bati erabiliz gero, [nokia.mobi/werecycle](http://nokia.mobi/werecycle) helbidean.

### Eskubide digitalen kudeaketa

Telefonoa erabiltzeko garaian, beste lege guztiak eta errespetatu tokian tokiko ohiturak eta besteen pribatasuna eta legezko eskubideak, copyright eskubideak barne. Copyright babesak irudiak, musika eta bestelako edukiak kopiatu, aldatu edo bidaltzea galaraz diezazuke.

Edukien jabe batzuek DRM edo eskubide digitalen kudeaketa (Digital Rights Management) teknologia ezberdinak erabil ditzakete, copyrightak barne, beraien jabetza intelektuala babesteko. Gailu honek DRM software desberdinak erabiltzen ditu DRM-arekin babestutako edukia atzitzeko. Telefono honekin WMDRM 10, OMA DRM 1.0, OMA DRM 1.0 bidalketa blokeoa eta OMA DRM 2.0 bidez babestutako edukia ikus ditzakezu. DRM softwarearen batek edukirik babesten ez badu, eduki honen jabeek DRM-en aurka babestutako edukira sartzeko DRM software honek duen gaitasuna baliogabetzeko eskatzeko eskubidea du. Honek DRMekin babestutako eduki hori zure telefonoan berritzea saihestu dezake ere. DRM software hori baliogabetzeak ez du eraginik beste mota batzuetako DRM-arekin babesturiko edo babestu gabeko edukia erabiltzerakoan.

Eskubide digitalen kudeaketak (DRM) babestutako edukia, berari dagokion lizentzia bat dauka edukia erabiltzeko zure eskubideak azalduz.

Beste transmisio-metodo batzuk ez dute lizentziarik transferitzen, baina hau edukiarekin batera berrezarri behar da telefonoaren memoria formateatu ondoren, OMA DRM bidez babestutako edukia erabiltzen jarraitu ahal izateko. Lizentziak berrezartzea beharrezkoa izan daiteke zure telefonoko fitxategiak hondatuz gero.

Telefonoak WMDRM bidez babestutako edukia badu, lizentziak eta edukia galduko dira telefonoaren memoria formateatuz gero. Lizentziak eta edukia gal ditzakezu zure telefonoko fitxategiak hondatuz gero. Lizentziak edo edukia galtzeak, telefonoan berriz eduki bera erabiltzeko aukera muga dezake. Informazio gehiago jasotzeko jo ezazu zure zerbitzu-hornitzailearengana.

Zenbait lizentzia SIM txartel jakin bati lotuak egon daitezke, eta eduki babestua SIM hori telefonoan sartzen bada soilik ikusi ahal izango da.

### Segurtasun-informazio gehigarria

Telefono honen gainazalak ez du nikelik.

### Ume txikiak

Telefonoa eta honen osagarriak ez dira jostailuak. Zati txikiak izan ditzakete. Haurren eskumenetik kanpo mantendu.

### Inguru eragilea

Telefono honek irrati-frekuentziakiko esposizio-arauak betetzen ditu baldin eta modu egokian erabiltzen bada edo belarririk honako gutxieneko tartea mantentzen bada: 1,5 zentimetrotako (5/8 hazbete). Soinean eraman ditzakezun zorro babesle, gerriko poltsatxo edo euskarriek ez lukete metalik izan behar eta telefonoa gorputzetik auruz aipatutako distantziara eraman beharko zenuke.

Datu-fitxategiak edo mezuak bidaltzeko, kalitate honek sare konexioa beharrezkoa da. Datu-fitxategiak edo mezuak berandago bidalko irte horrelako konexioaren bat eskuragarri egon arte. Jarraitu tartarri buruzko argibideak transmisioa amaitu arte.

Telefonoaren atal batzuk magnetikoak dira. Telefonoak material metalikoak erakar ditzake. Ez itzazu jarri kreditu txartelak edo beste biltegitartzeko modu magnetikorik gailuarengandik hurbil; bestela, gordetzen duen informazioa ezabatu daiteke.

### Aparatu medikoak

Irrati-transmisioko ekipoei, telefono mugikorrek barne, modu ezegokian babestutako tresna medikoen funtzionamenduan eragin dezakete. Jarri harremanetan medikuarekin edo gailu medikoaren egilearekin kanpoko irrati-frekuentziaren energiati ondo babestuta daudela

zehazteko. Itzali telefonoa argitaratutako arauak hori egitea eskatzen dizutenean. Ospitaleetan edo osasun zentroetan irrati-frekuentziaren energiarekiko sentikorra den ekipamendua erabil daiteke.

### Medikuntzako tresna inplantatuak

Medikuntzako tresnen egileek hari gabeko gailuaren eta inplantatutako mediku tresnaren artean, taupada-markagailu edo desfibriladoreak esaterako, gutxienez 15,3 zentimetrotako (6 hazbetetara) tartea egotea gomendatzen dute medikuntza tresnarekiko egon daitezkeen interferentziarik ekiditeko. Tresna hauetakoren bat darabilten pertsonak:

- Eduki hariarik gabeko gailua tresna medikotik 15,3 zentimetrotara (6 hazbetetara) baino gehiagotara
- Ez eraman telefonoa paparreko zorro batean.
- Eduki hariarik gabeko gailua tresna medikoa dagoen kontrako belarrian.
- Interferentziaren bat dela susmatu bezain laster, itzali hari gabeko telefonoa.
- Jarraitu egilearen argibideak inplantatutako gailu medikoari dagokionez.

Zure hariarik gabeko telefonoa medikuntzako tresna batekin batera erabiltzeari buruzko zalantzarik izanez gero, jar zaitez zure sendagilearekin harremanetan.

### Entzuteko aparatuak

Gailu mugikor digital batzuek audiofono batzuetan eragina izan dezakete.

### Ibilgailuak

Irrati-frekuentziako seinaleek ibilgailuetan gaizki instalatutako edo gaizki babestutako sistema elektronikoetan eragina izan dezakete, hala nola, erregaiaren injekzio elektronikoetan, balazten blokeoa saihesteko sistema elektronikoetan, abiaduraren kontrol elektronikoetan edo airbag sistemetan. Informazioa lortzeko, egiaztatu autoaren edo honen ekipamenduen fabrikatzailearekin.

Langile kualifikatuek soilik ikuska ditzakete telefonoak eta ibilgailuetan instalatu. Behar bezala instalatu edo erabili ezean, arriskuak sor daitezke eta bermea baliogabe daiteke. Egiaztatu erregularki ibilgailuan instalatutako hari gabeko osagarriek behar bezala funtzionatzen dutela. Ez gorde edo eraman likido sukoiak, gasak edo material lehergarriak telefonoa, haren zatiak edo osagarriak daramatzazun toki berean. Gogoratu airbag-ak indar handiarekin puzten dela. Ez jarri telefonoa edo osagarriak airbag-a aterako den tokian.

Itzali telefonoa hegazkinera igo aurretik. Hari gabeko gailuak hegazkinean erabiltzea arrisksua izan daiteke hegazkinearen funtzionamendurako eta legez kanpokoak izan daitezkeelako.

### Balizko ingurune leherkorrak

Itzali telefonoa leherketak gertatzeko arriskua badago. Bete argitaratutako argibideak. Txinpartak horrelako inguruetan gertatu gero, leherketak edo suteak gerta daitezke, kalte fisikoak edo heriotza eraginez. Itzali telefonoa gasolina inguruan dagoenean, gasolindegietan, adibidez. Jarraitu gasolina gordetzen eta banatzen den tokietan erabiltzeko murriztapenak, bai eta gune kimikoetan edo eragiketa arrisksuak abian direnean ere. Leher daitezkeen ingurumena duten lekuak argi eta garbi markatuta egon ohi dira, baina ez beti. Zure autoaren motorra itzaltzeko eskatzen zaizun tokiak, itsasontzietako bizkar azpian, transferentzia kimikoak egiteko edo biltegitarretako eraikuntzak eta aireak alea, errautsa edo metalezko partikulak dituen ingurumenak barne. Likido egindako petroleo-gasa erabiltzen duten autoen egileekin egiaztatu behar duzu (butano edo propano, esaterako) hurbilean gailu hau segurtasunez erabil daitezkeen zehazteko.

### Larrialdi deiak

**Garrantzitsua:** Telefono mugikorrek, telefono hau barne, irrati-seinaleak, hariarik gabeko eta lehorreko sareak eta erabiltzaileak programatutako funtzioak erabiltz funtzionatzen dute. Zure gailuak Internet bidezko ahots-deiak onartzen baditu (interneteko deiak), mugikorra eta interneteko telefonoa biak aktibatu. Honela, telefonoak larrialdi deiak egiteko mugikorraren sarea eta Internet-hornitzailea erabiliko ditu aktibatuta badaude. Ez da oneoro konektatzeko aukera izatea ziurtatzen. Ez zaitez inoiz egon telefono mugikor baten menpe komunikazio garrantzitsuetarako, adibidez, osasun larrialdi baterako.

Larrialdi deiak egiteko:

- 1 Telefonoa itzalita baldin badago, piztu ezazu. Seinaleak behar besteko indarra daukan begiratu. Telefono motaren arabera, baliteke ondorengoak ere egin behar izatea:
  - SIM txartel bat sartu, telefonoak bat badarabil.
  - Aktibatu dituzun zenbait dei murrizketa ezgaitu.
  - Aldatu profila Hegaldi modutik edo Lineaz kanpoko modutik modu aktibo batera.
- 2 Sakatu amaitzeko tekla behar bezain beste pantaila ezabatzeko eta telefonoa deietarako prestatzeko.
- 3 Sartu zauden tokiko larrialdi zenbaki ofiziala. Larrialdi zenbakiak tokiaren arabera alda daitezke.

**4 Sakatu deitzeko tekla.**

Larrialdi dei bat egitean, eman ezazu beharrezko informazio guztia ahalik eta zehatzen. Zure gailu mugikorra komunikatzeko modu bakarra izan daiteke istripu bat dagoen tokian. Deia ez bukatu hori egiteko baimenik ez den bitartean.

**Ziurtagiri informazioa (SAR)****Telefono honek irrati uhinekiko arriskuari buruzko arauak betetzen ditu.**

Zure telefono mugikorra irrati-igorlea eta irrati-hargailua da. Araudi internazionalak gomendatzen duten irrati uhinekiko arrisku egoerara ez heltzeko diseinaturia dago. Araudi hauek ICNIRP elkarte zientifiko independenteak garatu ditu eta pertsona guztiak babesteko marjina daukate, adina edo osasuna kontutan izan gabe.

Telefono mugikorren arriskuen kontrako araudiak Berariazko Absortzio Tasa (Specific Absorption Rate) edo SAR moduan ezagutzen den neurri unitate bat erabiltzen du. ICNIRP araudian ezartzen den SAR limitea 2.0 watt/kilogramo (W/kg)-koa da, 10 gramoko ehunean erabilia batezbeste. SAR probak funtzionamendu posizio estandarretan egiten dira, telefonoak potentzia mailarik altuenean transmititzen duen bitartean probatutako frekuentzia banda guztietan. Funtzionatzen ari den telefono baten kasuan kasuko SAR maila, gehiago balioaren azpitik egon daiteke, zeren telefonoa sarea atzitzeko behar duen indarra erabiltzeko bakarrik diseinatuta baitago. Kantitatea faktore batzuen arabera alda daiteke, adibidez, sare estazio gune batekiko zein hurbil zauden.

SAR balio altuena ICNIRP araudien arabera telefonoa belarrian erabiltzeko honakoa da: 1,09 W/kg.

Telefonoaren osagarriak erabiltzeak SAR balio ezberdinak eman ditzake. SAR balioak proba eta informazio nazionalen eskakizunen eta sareko bandaren arabekoak izan daitezke. SAR-i buruzko informazio gehiago jasotzeko kontsultatu ezazu produktuari buruzko informazioa helbide honetan: [www.nokia.com](http://www.nokia.com).

ONESPEN ADIERAZPENA

# CE0434 ⓘ

Honen bidez, NOKIA CORPORATIONek adierazten du RM-614 telefonoak 1999/5/EC Artetzarauko oinarrituko baldintzak eta dagozkion gainerako xedapenak betetzen dituela. Onespen-adierazpen horren kopia bat [http://www.nokia.com/phones/declaration\\_of\\_conformity/](http://www.nokia.com/phones/declaration_of_conformity/) helbidean aurki daiteke.

© 2010 Nokia. Eskubide guztiak erreserbatuta.

Nokia, Nokia Connecting People eta Navi Nokia Corporation-en markak edo marka erregistratuak dira. Nokia tune Nokia Corporation-en soinu marka bat da. Hemen aipatutako gainerako produktu edo enpresen izenak jabeak dituzten marka edo izen komertzialak izan daitezke.

Galarazita dago dokumentu honen edukia, zatika nahiz osorik, kopiatzea, igortzea, zabaltzea edo gordetzea, edozein modutan, Nokia konpainiak alde aurretik idatzizko baimenik ematen ez badu. Nokia konpainiak etengabeko garapen politika bat du. Nokia konpainiak dokumentu honetan deskribatutako edozein produktutan aldaketak eta hobekuntzak egiteko eskubidea gordetzen du, alde aurretik horren berririk eman gabe.



Includes RSA BSAFE cryptographic or security protocol software from RSA Security.



Java and all Java-based marks are trademarks or registered trademarks of Sun Microsystems, Inc.

Produktu honek MPEG- 4 Visual Portfolio License-ek emandako lizentzia du (i) jarduera personal eta ez komertzialetan ari den kontsumitzaile batek MPEG- 4 Visual Standard-en arabera kodetutako informazioarekin erlazionatutako erabilpen personal eta ez komertzialerako eta (ii) lizentziadun bideo hornitzaile batek emandako MPEG-4 bideoarekin erabiltzeko. Lizentzia batik ez da emango edo engaiatuko beste edozein erabilpenarako. Argibide gehigarriak, sustapena, barne edo erabilpen

komertzialekin zerikusia dutenak barne, MPEG LA, LLC-tik lortu daitezke. Ikusi <http://www.mpegla.com>.

LEGEAK ONARTZEN DUEN NEURRIK HANDIENEAN, NOKIA EDO BERE BESTE EDOZEIN BAIMEN HORNITZAILEK EZ DU INORABAZIEN INORA ERANTZUKIZUNIK IZANGO, EDOZEIN DATU EDO IRABAZIEN GALERAGATIK EDO EDONOLA SORTUTAKO KALTE BEREZI, USTEKABEKO, ONDORIOZKO EDO ZEHARKAKOENGATIK.

DOKUMENTU HONEN EDUKIAK "BERE HORRETAN" HORNITZEN DIRA. LEGEAK ESKATZEN DUENETIK AT, DOKUMENTU HONEN ZEHATZASUNARI, FIDAGARRITASUNARI EDO EDUKIARI DAGOKIONEZ EZ DA INOLAKO BERMERIK EMATEN, EZ ESPLIZITU EZ INPLIZITUKI, SALEROSGARRITASUN ETA HELBURU JAKIN BATERAKO EGOKITASUNARI DAGOKION BERMEK BARNE, BAINA HAUETARA MUGATU GABE. NOKIA KONPAINIAK, EDONOIZ ETA AURRETIK OHARTARAZI GABE DOKUMENTU HAU BERRIKUSI EDO ERRETIRATZEKO ESKUBIDEA GORDEZTEN DU.

Produktu zehatzak eta produktu horientzako aplikazio eta zerbitzuak eskuratzeko aukera herrialde batetik bestera alda daiteke. Jo ezazu zure Nokia hornitzailearengana dauden produktu eta hizkuntzen aukeren berri izateko. Telefono honek Amerikako Estatu Batuetako eta beste herri batzuetako esportazio lege eta arauak beste behar dituzten osagai, teknologia edo softwarea izan ditzake. Debekatuta dago legea urratzea.

Telefonoarekin batera emandako aparteko aplikazioak, Nokia taldekoak ez diren edo Nokiarekin zerikusirik ez duten pertsona edo erakundeek sortuak eta haien jabetzakoak izan daitezke. Nokiak ez du beste aplikazio horien copyright edo jabetza intelektualen gain inolako eskubiderik. Beraz, Nokiak ez du inolako erantzukizunik hartzen azken erabiltzaileei laguntzeko orduan, aplikazioen funtzionalitatean, ez eta aplikazio edo material hauei buruzko informazioari dagokionez. Nokiak ez du inolako bermerik ematen aplikazio hauenaz.

APLIKAZIO HORIEK BERE HORRETAN EMAN ZAIZKIZULA ONARTZEN DUZU, ERABILTZEAZ, APLIKAZIO HORIEK, INOLAKO BERME ESPLIZITU EDO INPLIZITURIK GABE, ETA LEGEAK BAIMENTZEN DUEN NEURRIAN. ERA BEREAN, EZ NOKIAK EZ BERE TALDEKOEK EZ DIZUTELA INOLAKO BERME ESPLIZITU EDO INPLIZITURIK ESKAINI EDO AURKEZTU ONARTZEN DUZU HONAKO ALDERDI HAUEI DAGOKIENEZ: (EZ HORIEI BAKARRIK, ORDEA): JABEGO BERMEAK, HELBURU JAKIN BATERAKO SALEROSTEKO AUKERA EDO EGOKITASUNA ETA APLIKAZIOAK BESTE INOREN PATENTERIK, COPYRIGHTIK, MERKATARITZA MARKARIK EDO BESTELAKO ESKUBIDERIK EZ URRATZEN EZ DUELA, BESTEAK BESTE.

#### FCCren eta Kanadako Industria Sailaren oharra

Zure telefonoak irrati eta telebista interferentziak sor ditzake (telefonoa hargailu elektronikoko batetik oso gertu erabiltzen denean, adibidez). FCCk edo Kanadako Industria Sailak zure telefonoa erabiltzeari uzteko eska diezazukete, interferentzia horiek ezabatzerik ez balego. Laguntzarik behar izanez gero, zure inguruko zerbitzu-gunera jo.

Telefono honek FCC-ko araudiaren 15. atala betetzen du.

Telefonoa erabiltzeko bi baldintza hauek bete behar dira: (1) interferentzia kaltegarriarik ez eragitea eta (2) jasotako interferentzia guztiak onartzea, nahi ez diren eragiketak sor ditzakeenak barne. Nokiak argiro onartzen ez duen aldaketarik eginez gero, erabiltzaileak ekipamendu hau erabiltzeko baimena gal lezake.

/Argitalpena 2 EU

**Aurkibidea****A**

adierazleak	10
ahots mezuak	18
ahots-grabagailua	23
alarma	22
antenak	7
arakatzailea	30
audio-mezuak	17
aurikularrak	8

**B**

bateria	7
— kargatzen	8
bateriaren karga-maila	10
berrezarri ezarpenak	29
bideo modua	21
bideoklipak	22
bisita-txartelak	19
Bluetootha	27

**D**

datuen segurtasun-kopiak egin	25
dei	13

**E**

egitekoen oharra	23
egutegia	24
elkarrizketa-ikuspegia	17
ezarpenak	24
— telefonoa	28
ezarpenak, pantaila	24

**F**

fabrikako ezarpenak, berrezartzea	29
flash mezuak	17

**G**

Galeria	22
gehigarriak	22

**H**

hasierako pantaila	11
--------------------	----

**I**

idatzi testua	14
internet	30
irudi modua	21
irudiak	22

**J**

jokoak	22
--------	----

**K**

kamera	21
konektagarritasuna	25
konektatu kablea	9
konfigurazioa	29
kontaktuak	11, 19

**L**

laguntza	5
lasterbideak	25
lineaz kanpoko profila	12

**M**

markatze bizkorra	13
memoria-txartela	8
menuak	15
mezu zentroaren zenbakia	16
mezuak	16, 17
mezuen ezarpenak	18
microSD txartela	8
multimedia-errepuzitzailea	20



<b>N</b>	
Nokia laguntzaren informazioa	5
Nokia Messaging zerbitzua	17

<b>O</b>	
operadore menua	31
ordua eta data	25
osagarriak	29

<b>P</b>	
pantailaren ezarpenak	24
pasahitzak	10
PIN kodea	10
piztu eta itzali gailua	7
profilak	24

<b>S</b>	
sarbide kodeak	10
sarea	30
segurtasun-kodea	10
seinalearen indarra	10
SIM txartela	7, 12
sinkronizazioa	25

<b>T</b>	
teklak eta atalak	6
teklatua	14
teklatuaren blokeoa	12
testu-idazketa	14
testu-mezuak	16
tonuak	24

<b>U</b>	
USB konexioa	9

<b>W</b>	
WLAN (hari gabeko sare lokala)	25, 26, 27