

Nokia C2-01 erabiltzailearen gida

Edukia		Testu eta multimedia mezuak	19
		Posta	20
		Txateatu lagunekin	21
Segurtasuna	4	Flash mezuak	21
Zure telefonoa	5	Nokia Xpress audio-mezuak	21
Sareko zerbitzuak	5	Ahots mezuak	22
		Mezu-ezarpenak	22
Lehen urratsak	7	Antolatzailea	22
Teklak eta piezak	7	Erlojuaren alarma	22
SIM txartela eta bateria sartu	7	Egutegia eta egitekoen zerrenda	23
Memoria txartel bat sartzea	9	Sarea edo Internet	23
Memoria txartela kentzea	9	Web-zerbitzu batera konektatzea	24
Bateria kargatu	10	Multimedia	24
Ezari eskumuturreko uhala	10	Kamera eta bideoa	24
Piztu edo itzali telefonoa	10	FM irratia	25
GSM antena	11	Ahots grabagailua	25
Aurikularrak	11	Musika erreproduzitzailerak	26
Oinarrizko erabilera	12	Galeria	27
Teklatua blokeatzea	12	Ezarpenak	28
Sartzeko kodeak	12	Profilak	28
Bolumen-kontrola	13	Tonuak	29
Egonean modua	13	Pantaila	29
Adierazleak	14	Data eta ordua	29
Menuetan nabigatu	14	Sinkronizazioa eta segurtasun kopia	29
Lasterbideak	14	Konektibitatea	29
Operadore menua	15	Deiak eta telefonoa	31
Erabili gailua SIM txartel gabe	15	Jatorrizko ezarpenak berreskuratzeko	32
Testua idatzi	15	Laguntza gehiago bilatu	32
Nokia kontua eta Nokia-ren Ovi zerbitzuak	16	Laguntza	32
Ovi dendari buruz	16	Gailuaren software-eguneratzei buruz	32
Kontaktuak	16	Eguneratu gailuaren softwarea gailua erabiliz	33
Deitzeak	17		
Dei bat egin edo erantzun	17		
Bozgorailua	18		
Markatzeko laburbideak	18		
Erregistroa	18		
Mezularitza	18		

Gailuaren softwarea ordenagailua
erabiliz eguneratzea 34

Ingurumena babestea 34

Aurreztu energia 34

Birziklatu 34

**Produktu- eta segurtasun-
informazioa 35**

Segurtasuna

Jarraibide erraz hauek irakurri. Jarraibideok ez betetzea arriskutsua edo legez kanpokoia izan daiteke. Informazio gehiago behar izanez gero, erabiltzailearen gida osoa irakurri.

MODU SEGURUAN PIZTU



Ez piztu telefonoa haririk gabeko telefonoak erabiltzea debekatuta baldin badago edo interferentziarik edo arriskurik sor baliteke.

ERREPIDEAN KONTUZ IBILTzea DA GARRANTZITSUENA



Herri bakoitzeko arau guztiak bete. Gidatzeko orduan, eskuak beti libre eduki autoa gidatzeko. Gidatzen ari zarenean, errepidean kontuz ibiltzea da garrantzitsuena.

INTERFERENTZIAK



Haririk gabeko telefono guztiak interferentziak jasan ditzakete, eta horrek telefonoaren jarduna kaltetu dezake.

DEBEKATUTAKO TOKIETAN ITZALI



Telefonoa erabiltzeko murrizketa guztiak bete. Hegazkinetan eta medikuntzako tresneria, erregai, produktu kimiko edo leherketen arriskua duten guneen inguruan telefonoa itzali.

ZERBITZU HOMOLOGATUA



Langile homologatuek bakarrik instalatu edo konpondu dezakete telefonoa.

OSAGARRIAK ETA BATERIAK



Osagarri eta bateria onartuak soilik erabili behar dira. Ez konektatu produktu bateraezinik.

URAREKIKO ERRESISTENTZIA



Zure telefonoak ez du urarekiko erresistentziarik. Lehor mantentzen ezazu.

Zure telefonoa

Gida honetan deskribatzen den haririk gabeko telefonoa (E)GSM 850, 900, 1800 eta 1900 MHz sareak eta UMTS 900/1900/2100 MHz sareak erabiltzeko homologatuta dago. Sareei buruzko informazio gehiago jasotzeko jo ezazu zure zerbitzu-hornitzailearengana.

Baliteke telefonoak laster-markak eta Interneteko hirugarrenen guneetarako estekak instalatuta izatea; beraz, hirugarrenen guneetan sartzeko aukera izan dezakezu. Hauek ez daude Nokia konpainiarekin afiliatuta eta Nokia konpainiak ez du hauen inolako erantzukizunik bere gain hartzen. Gune hauetan sartzen bazara, kontutan hartu segurtasuna eta edukiak.



Abisua:

Iratzargailua ez beste aukerarik erabiltzeko, telefonoak piztuta egon behar du. Ez piztu telefonoa, haririk gabeko gailuen erabilerak interferentziarik edo arriskurik sor badezake.

Telefonoa erabiltzeko garaian, bete lege guztiak eta errespetatu tokian tokiko ohiturak eta besteen pribatutasun eta legezko eskubideak, copyright eskubideak barne. Copyright babesa dela eta, argazkiak, musika eta bestelako edukiak kopia, aldatu, igorri edo bidali edo birbidaltzea galarazita egon liteke.

Telefonoan gordetako informazio garrantzitsuen segurtasun-kopiak egitea edo informazio hori idatziz gordetzea gomendatzen da.

Beste edozein gailutara konektatu aurretik, gailu horren erabiltzaile-gida irakurri, segurtasunari buruzko xehetasunen berri jasotzeko. Ez konektatu produktu bateraezinik.

Baliteke gidako irudiak zure telefonokoen berdinak ez izatea.

Jo ezazu erabiltzailearen gidara zure gailuari buruzko informazio garrantzitsu gehiago izateko.

Sareko zerbitzuak

Telefonoa erabiltzeko haririk gabeko zerbitzu-hornitzaile baten harpidedun izatea beharrezkoa da. Zenbait aukera ez daude erabilgarri sare guztietan, zenbait funtzioi zerbitzu-hornitzaileekin akordio bereziak izatea eska dezakete. Sareko zerbitzuak erabiltzean datu-transmisioak gauzatzen dira. Jo zerbitzu-hornitzaileara zure hornitzailearen sareko eta roaming sareetako datu-transmisio tarifak ezagutzeko. Zure zerbitzu-hornitzaileak zer kostu aplikatuko den azal dezake. Zenbait sareko sareko laguntza behar duten funtzioak erabiltzeko moduan eragiten duten murrizketak izan ditzakete, TCP/IP protokoloetan funtzionatzen duten eta hizkuntzaren arabera karaktereak dituzten WAP 2.0 protokoloak (HTTP eta SSL) bezalako teknologia zehatzak esaterako.

Zure zerbitzu-hornitzaileak telefonoko zenbait aukera ezgaitzeko edo ez aktibatzeko eskatu liezazuke. Kasu horretan, aukera horiek ez dira telefonoko menuan agertuko. Telefonoak menuaren izenak, menuaren ordena eta ikonoak bezalako elementuak pertsonaliza daitezke.

hala nola, abiadura handiko datu-konexioa aplikazioaren eragiketan zehar, telefonoa bero daiteke. Gehienetan hau normala izaten da. Telefonoa ongi ez dabilela irudituko balitzaizu, eraman ezazu zure inguruan dagoen baimendutako zerbitzu gunera.

Lehen urratsak

Teklak eta piezak

1	Amaitze/Pizteko tekla	
2	Entzungailua	
3	Pantaila	
4	Aukeraketa tekla	
5	Navi™ tekla (nabigazio tekla)	
6	Deitzeko tekla	
7	Teklatua	

8	Kargagailuaren konektorea	
9	Entzungailuaren konektorea/Nokia AV Konektorea (3,5 mm)	
10	Kameraren lentea	
11	Micro USB konektorea	
12	Bozgorailua	
13	Mikrofonoa	
14	Memoria-txartelaren zirrikitua	
15	Uhalaren zirrikitua	

SIM txartela eta bateria sartu

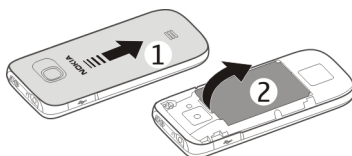


Garrantzitsua: Ez erabili mini-UICC SIM txartel bat, micro-SIM txartela ere deitzen dena, micro-SIM txartel bat moldagailu batekin edo SIM txartel bat mini-UICC disjuntore batekin (ikusi irudia) gailu honetan. Mikro SIM txartelak SIM txartel orokorrak baino txikiagoak dira. Gailu honek ez ditu onartzen mikro SIM txartelak eta SIM txartel bateraezinen erabilera txartela edo gailua kaltetu dezake baita txartelean gordetako informazioa hondatu ere.

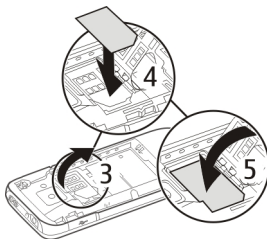


Urradurak izan edo tolestuz gero, SIM txartela eta haren kontaktuak oso erraz honda daitezke; beraz, kontuz ibili behar da txartela ukitzean, sartzean edo kentzean.

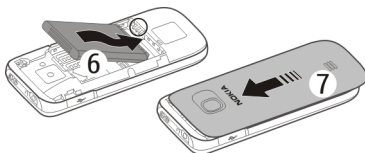
- 1 Sakatu eta irristatu atzeko estalkia behera eta kendu ezazu (1).
- 2 Kendu bateria (2).



- 3 Ireki SIM txartelaren euskarria (3), sartu SIM txartela euskarrian kontaktuak behera begira dituela (4) eta itxi euskarria (5).



- 4 Sartu bateria (6) eta jarri atzeko estalkia berriro (7).



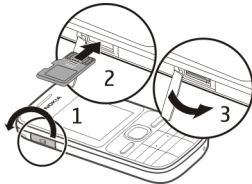
Memoria txartel bat sartzea

Erabili soilik Nokiak telefono honetan erabiltzeko onartuta dituen microSD txartelak bateragarriak. Nokiak onartutako sektoreko estandarrak erabiltzen ditu memoria txartelentzako, halere baliteke marka batzuk guztiz bateragarriak ez izatea. Bateriaezina den txartel bat erabiliz gero, txartela eta telefonoa kaltetu eta txartelean gordetako datuak honda daitezke.



Tamaina hau baino txikiagoko microSD memoria-txartelak onartzen ditu gailuak: 16 GB.

Baliteke telefonoarekin batera memoria-txartel bateragarria etortzea eta telefonoan sartuta egotea. Bestela, egin hurrengoa:



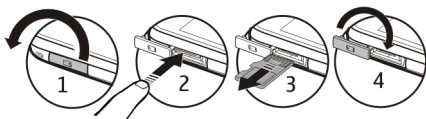
- 1 Ireki memoria-txartelaren zirrikituaren estalkia.
- 2 Sartu txartela memoria-txartelaren zirrikituan kontaktuak gora begira dituela eta bultzatu bere tokian sartu arte.
- 3 Itxi memoria-txartelaren zirrikituaren estalkia.

Memoria txartela kentzea



Garrantzitsua: Ez atera txartela eragiketa batean txartela erabiltzen ari zaren bitartean. Hori eginez gero, txartela eta telefonoa kaltetu eta txartelean gordetako datuak honda daitezke.

Telefonoa piztuta dagoela, memoria-txartela ken edo alda dezakezu, hura itzaltzeko beharrik gabe, baina ziurtatu behar zara memoria-txartela erabiltzen duen aplikaziorik abian ez dagoela.



Bateria kargatu

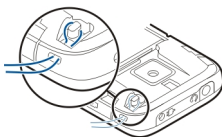
Bateria partzialki kargatu da fabrikan. Telefonoak bateria maila baxua dela adierazten badu, egin hurrengoa:



- 1 Konektatu kargatzailea hormako entxufe batera.
- 2 Konektatu kargagailua telefonora.
- 3 Bateria erabat kargatutakoan, deskonektatu kargagailua telefonotik eta, ondoren, hormako entxufetik.


Ez dago bateria kargatzeko denbora-tarte zehatzik, eta kargatzen ari den bitartean telefonoa erabil dezakezu. Bateria erabat agortu bada, zenbait minutu beharko ditu pantailan kargatzen ari dela adierazi arte edo dei bat egin ahal izan arte.

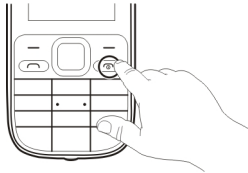
Ezarri eskumuturreko uhal



Pasa uhalaren haria zulotik erakutsi bezala, eta estutu.

Piztu edo itzali telefonoa

Eduki sakatuta pizteko tekla .



Baliteke konfigurazio-ezarpenak zerbitzu-hornitzailearengandik lortzeko eskatzea (sareko zerbitzua). Informazio gehiago jasotzeko jo ezazu zure zerbitzu-hornitzailearengana.

GSM antena



Baliteke zure telefonoak antena barruan eta kanpoan izatea. Saihestu antena behar ez denean erabiltzen antena transmititzen edo jasotzen ari den bitartean. Antena ukitzeak komunikazioaren kalitatean eragina du; gainera, telefonoak beharrezkoa baino bateria gehiago gasta lezake eta, ondorioz, bateriaren iraupena murriz liteke.

Irudian GSM antenaren ingurua grisez markatuta dago.

Aurikularrak



Abisua:

Bolumen altuarekin jarraian denbora gehiegi egoteak zure entzumena kaltetu dezake. Entzun musika bolumen egokian eta ez eduki telefonoa belarriaren ondoan bozgorailua abian denean.



Abisua:

Aurikularrak erabiliz gero, kanpotik datozen zaratak entzuteko gaitasuna galdu dezakezu. Ez erabili aurikularrak zure segurtasuna arriskuan jar badezakezu.

Nokiak telefono honekin erabiltzeko onartu ez duen entzungailu edo bestelako gailu osagarriren bat Nokia AV Connector-era konektatzerakoan, ahots mailei arreta berezia ipini.

Irteera seinala igortzen duen produkturik ez konektatu, gailua kalte bailezakete. Ez ezazu tentsio iturririk konektatu Nokia AV Connector-era.

Oinarrizko erabilera

Teklatua blokeatzea

Nahi gabe botoiak ez sakatzeko, hautatu **Menua** eta sakatu * 3,5 segundoz teklatua blokeatzeko.

Teklatua desblokeatzeko, hautatu **Desblok** eta sakatu * 1,5 segundoz. Teklatuaren segurtasun-blokeoa aktibatuta badago, sartu segurtasun-kodea eskatutakoan.

Teklatua automatikoki blokea dadin telefonoa denbora-epe zehatz batez erabiltzen ez denean, hautatu **Menua > Ezarpenak > Telefonoa > Tekla-babes. autom. > Jarrita.**

Teklatua blokeatuta dagoenean dei bati erantzuteko, deitzeko botoia sakatu. Dei bat bukatzen edo ukatzen duzunean, teklatua automatikoki blokeatuko da.

Telefonoa edo teklatua blokeatuta egonda ere, telefonoan programatutako larrialdiko zenbaki ofizialera deitu ahal izango da.

Sartzeko kodeak

Segurtasun-kodeak gailua baimendu gabeko erabileratik babesten du. Aurrez ezarritako kodea 12345 da. Kodea sor eta alda dezakezu, eta gailua kodea eska dezan ezar dezakezu. Gorde kodea ezkutuan eta leku seguru batean, zure gailutik aparte. Kodea ahazten bazaizu eta gailua blokeatuta badago, gailuak laguntza-zerbitzura eraman beharko duzu eta horrek gastu gehigarriak izan ditzake. Kostu gehigarriak aplikatu daitezke, eta baliteke gailuko datu pertsonal guztiak ezabatzea. Informazio gehiago jasotzeko, jarri harremanetan Nokia Care gune batekin edo zure gailuaren banatzailearekin.

SIM txartelarekin datorren SIM kodeak telefonoa baimenik gabe erabiltzea ekiditen laguntzen du. SIM txartel batzuekin datorren PIN2 kodea zerbitzu jakin batzuetara

sartzeko erabiltzen da. PIN edo PIN2 kodea oker idazten baduzu hiru aldiz jarraian, PUK edo PUK2 kodea eskatuko zaizu. Kode horiek ez badituzu, jarri zerbitzu-hornitzailearekin harremanetan.

PIN modulua zure SIM txartelaren segurtasun modulua informazioan sartzeko beharrezkoa izango da. PIN sinadura beharrezkoa izan daiteke sinadura digitala gauzatzeko. Blokeatze pasahitza beharrezkoa da deien blokeatze zerbitzua erabiltzeko.

Gailuak sarbide kodeak eta segurtasun-baldintzak nola erabiltzen dituen ezartzeko, hautatu **Menua > Ezarpenak > Segurtasuna**.

Bolumen-kontrola



Abisua:

Bolumen altuarekin jarraian denbora gehiegi egoteak zure entzumena kaltetu dezake. Entzun musika bolumen egokian eta ez eduki telefonoa belarriaren ondoan bozgorailua abian denean.

Entzungailuaren edo bozgorailuaren bolumena egokitzeko dei batean zehar, audio-fitxategiren bat edo FM irratia entzutean, erabili bolumen-teklak.

Egonean modua




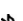










Telefonoa erabiltzeko prest dagoenenean, eta karaktererik sartu ez duzunean, telefonoa egonean moduan egongo da.

1	Sarearen seinalearen indarra	
2	Bateriaren karga maila	
3	Sarearen izena edo operadorearen logotipoa	
4	Hautatze teklen funtzioak	

Ezkerreko aukeraketa-tekla **Hona** da funtzioak ikusteko zure lasterbide-zerrenda pertsonalean. Zerrenda ikusterakoan, hautatu **Aukerak > Hautatu aukerak** funtzio erabilgarriak ikusteko edo hautatu **Aukerak > Antolat** lasterbide-zerrendan funtzioak antolatzeko.

Telefonoak egonean modutik zuzenean sar zaitezkeen eginbideen zerrenda bat eta informazioa erakusteko, hautatu **Menua > Ezarpenak > Pantaila > Hasierako pantaila**.

Adierazleak

-  Irakurri gabeko mezuak dituzu.
-  Bidali gabeko, bertan behera utzitako edo bidaltzean huts egindako mezuak dituzu.
-  Teklatua blokeatuta dago.
-  Telefonoak ez du soinurik egiten deiak edo testu-mezuak jasotzean. Alarma bat ezartzen da.
-  Telefonoa erregistratuta dago GPRS edo EGPRS sarean.
-  GPRS edo EGPRS konexioa irekita dago.
-  GPRS edo EGPRS konexioa eseki egin da (zain dago).
-  Gailua 3G (UMTS) sare batean dago erregistratuta.
-  Bluetootha aktibatuta dago.
-  Jasotzen diren dei guztiak beste zenbaki batera desbideratuko dira.
-  Deiak erabiltzaile talde itxi batera mugatuta daude.
-  Une honetako profil aktiboa tenporizatua dago.
-  Aurikularrak daude gailuari konektatuta.
-  Gailua beste gailu batera konektatuta dago USB datu-kablearen bidez.

Menuetan nabigatu

Gailuaren funtzioak menuetan daude multzokatuta. Hemen ez dira deskribatu menuaren funtzio edo aukera guztiak.

Hasiera-pantailan, hautatu **Menua** eta nahi den menua eta azpimenua.

Uneko menu-mailatik irten

Aukeratu **Irten** edo **Atzera**.

Hasiera-pantailara itzuli

Sakatu amaitzeko tekla.

Menuaren ikuspegia aldatu

Hautatu **Menua** > **Aukerak** > **Menu nag. ikusp.**

Lasterbideak

Lasterbide pertsonalekin, maiz erabiltzen dituzun telefonoko funtzioetara azkar sartzeko aukera izango duzu.

Hautatu **Menua** > **Ezarpenak** > **Nire lasterbid.**

Telefonoaren funtzioak aukeraketa teklei esleitu

Aukeratu **Eskuin hauta-tekla** edo **Ezkerreko auk. tekla** eta zerrendako funtzioen bat.

Nabigazio-teklarako lasterbideen funtzioak aukeratu

Hautatu **Nabigazio-tekla**. Joan nahi duzun tokira eta aukeratu **Aldatu** edo **Esleitu** eta zerrendako funtzioaren bat.

Operadore menua

Webgune batean zure sare-operadoreak eskeinitako zerbitzuetara sartu. Informazio gehiago jasotzeko, jo ezazu zure sarearen operadorearengana. Operadoreak menu hau zerbitzu mezu baten bidez egunera dezake.



Erabili gailua SIM txartelik gabe

Gailuko eginbide batzuk, adibidez, jokoak, SIM txartelik sartu gabe erabil daitezke. Hegaldi-profila aktibatuta dagoenean erabilgarri ez dauden eginbideak ezin dira menuetan hautatu.

Testua idatzi

Testu moduak

Testua sartzeko (adibidez, mezuak idaztean), testu input tradizionala edo aurrealea erabil dezakezu.

Testua idaztean, sakatu eta eutsi sakatuta **Aukerak** test input tradizionalaren artean, honela adierazia , eta testu input aurrealearen artean aldatzeko, honela adierazia . Testu input aurrealeak ez du hizkuntza guztiak erabiltzeko aukera ematen.

Maiuskula eta minuskula honela adierazten dira: **AbC**, **abc** eta **ABC**.

Karakterea maiuskulatik minuskulara aldatzeko (eta alderantziz), sakatu **#** tekla. Letrazko modutik zenbakizko modura aldatzeko, honela adierazia **123**, sakatu eta eutsi sakatuta **#**, eta hautatu **Zenbaki modua**. Zenbakizko modutik letrazko modura aldatzeko, sakatu eta eutsi sakatuta **#**.

Idazteko hizkuntza ezartzeko, hautatu **Aukerak** > **Idazteko hizk..**

Testu input tradizionala

Sakatu zenbaki-tekla bat, 2-9, behin eta berriro, nahi duzun karakterea bistaratzen den arte. Idazteko hautaturiko hizkuntza nolakoa, karaktereak halakoak.

Nahi duzun hurrengo karakterea erabiltzen ari zaren tekla berean badago, itxaron kurtsorea agertu arte eta sartu karakterea.

Puntuazio zeinu ohikoenak eta karaktere bereziak sartzeko, sakatu **1** tekla behin eta berriro. Karakete berezien zerrendan sartzeko, sakatu *****. Tarte bat sartzeko, **0** sakatu.

Testu input auresalea

Testu input auresalea hiztegi inkorporatu batean oinarritzen da; honi hitz berriak ere txerta diezazkiozu.

- 1 Hitz bat idazten, hasteko tekla hauek erabili 2tik 9ra. Sakatu tekla bakoitza bakarrik behin hizki bakoitzeko.
- 2 Hitz bat konfirmatzeko, joan eskuinera edo hutsune bat gehitu.
 - Hitza zuzena ez bada, sakatu * behin eta berriz, eta hitza zerrendatik hautatu.
 - Hitzaren atzetik ? karakterea ikusten bada, idazten saiatzen ari zaren hitza hiztegiaren ez dagoela adierazten du horrek. Hitza hiztegiara gehitzeko, hautatu Letreiatu. Hitza idatzi testu input tradizionala erabiliz, eta hautatu Gorde.
 - Hitz konposatuak idazteko, hitzaren lehenengo zatia idatzi, eskuinetara joan eta berretsi. Hitzaren azkenengo zatia idatzi, eta hitza berretsi.
- 3 Hurrengo hitza idazten hasi.

Nokia kontua eta Nokia-ren Ovi zerbitzuak

Ordenagailuan edo gailu mugikorrean sor dezakezu Nokia kontua.

Nokia-ren Ovi zerbitzuekin eta Nokia kontuarekin, adibidez, hau egin dezakezu:


- Doako Ovi Posta kontu bat lortu
- Jokoak, aplikazioak, bideoak eta dei-tonuak Ovi Dendatik deskargatu.

Zerbitzu erabilgarriak desberdinak izan daitezke eremu edo herrialdearen arabera, eta agian ez dira hizkuntza guztiak onartzen.

Ovi zerbitzuari buruzko informazio gehiago eskuratzeko, joan www.ovi.com helbidera.


Nokia kontua geroago sortzeko, erabili gailua Ovi zerbitzu batean sartzeko eta kontu bat sortzeko eskatuko zaizu.

Ovi dendari buruz

 Ovi Dendan, mugikorrerako jokoan, aplikazioak, bideoak, irudiak, gaiak, eta dei-tonuak deskarga ditzakezu telefonora. Elementu batzuk doakoak dira; beste batzuk ordaindu egin behar dira, kreditu-txartelaren edo telefono-fakturaren bidez. Ordainketa-metodoen erabilgarritasuna bizi zaren herrialdearen eta zerbitzu-hornitzailearen arabera da. Ovi Dendak zure gailu mugikorrarekin bateragarria den eta zure zaletasunetik eta kokapenarekin bat datorren edukia eskaintzen du.

Kontaktuak

Hautatu Menua > Kontaktuak.

Izenak eta telefono-zenbakiak gailuaren memorian edo SIM txartelean gorde ditzakezu. Gailuaren memorian, kontaktuak zenbaki eta testu-elementuekin gorde ditzakezu. SIM txartelean gordetako izenak eta zenbakiak  ikurrarekin adierazten dira.

Kontaktuak gehitu

Hautatu **Gehitu berria**.

Xehetasunak gehitu kontaktu batean

Ziurtatu erabiltzen ari zaren memoria **Telefonoa** edo **Telefonoa eta SIM** dela. Hautatu **Izenak**, joan izenera eta hautatu **Xehet.** > **Aukerak** > **Gehitu xehetasuna**.

Kontaktuak bilatu

Hautatu **Izenak** eta arakatu kontaktuuen zerrenda edo idatzi izenaren lehen hizkiak.

Kontaktuak beste memoria batera kopiatu

Hautatu **Izenak**, joan kontaktura eta hautatu **Xehet.** > **Aukerak** > **Kopiatu zenbakia**. SIM txartelean, izen bakoitzeko telefono-zenbaki bakarra gorde dezakezu.

Kontaktuak non gorde nahi dituzun, kontaktuak nola erakusten diren eta kontaktuak hartzen duten memoria hautatu

Hautatu **Ezarpenak**.

Bisita-txartelak bidali

Kontaktuen zerrendan, joan kontaktu batera eta hautatu **Xehet.** > **Aukerak** > **Bidali bisita-txartela**. Bisita-txartelak bidal eta jaso ditzakezu vCard arauarekin bateragarriak diren gailuekin.

Deitzeak

Dei bat egin edo erantzun

Deiak egin

Sartu telefono-zenbakia, estatu- edo area-kodea ere beharrezkoa bada, eta sakatu deitzeko tekla. Nazioarteko deiak egiteko, sakatu * tekla bi aldiz, nazioarteko aurrezenbakirako (+ karaktereak nazioarteko sarrera kodea ordeztzen du); idatzi herrialdearen kodea, area kodea (hala behar izanez gero, aurreko zerorik gabe) eta telefono zenbakia.

Jasotzen dituzun deiak erantzun

Sakatu deitzeko tekla.

Deiak ukatu

Sakatu amaitzeko tekla.

Bolumena egokitu

Telefono-deietan, mugitu gora edo behera.

Bozgorailua

Eskuragarri izanez gero, hautatu **Bozgor.** edo **Telefonoa** dei bat egiterakoan bozgorailua edo telefonoaren entzungailua erabiltzeko.



Abisua:

Bolumen altuarekin jarraian denbora gehiegi egoteak zure entzumena kaltetu dezake. Entzun musika bolumen egokian eta ez eduki telefonoa belarriaren ondoan bozgorailua abian denean.

Markatzeko laburbideak

Telefono-zenbaki bat esleitu zenbaki-tekla bati

Aukeratu **Menua** > **Kontaktuak** > **Markatze laster.**, joan nahi duzun zenbakira (2 eta 9 bitartean) eta aukeratu **Esleitu**. Sartu nahi duzun telefono-zenbakia edo aukeratu **Bilatu** eta gordetako kontaktu bat.

Markatze bizkorra aktibatu

Hautatu **Menua** > **Ezarpenak** > **Deia** > **Markatze bizkorra** > **Piztuta**.

Markatze bizkorra erabiliz deiak egin

Egonean moduan, eduki sakatuta nahi duzun zenbaki-tekla.

Erregistroa

Deiei, mezuei, datuei eta sinkronizazio-gertaerei buruzko informazio ikusteko, hautatu **Menua** > **Erregistroa** eta dagokion aukera.



Oharra: Zerbitzu-hornitzaileak igortzen dizun dei eta zerbitzuen faktura aldatu egin daiteke, sarearen ezaugarrien, fakturen biribilketen, zergen eta abarren arabera.

Mezularitza

Testu-, multimedia-, audio- eta flash-mezuak bidal eta jaso ditzakezu. Halaber, posta bidali eta jaso dezakezu. Mezularitza zerbitzuak zure sareak edo zerbitzu-hornitzaileak zerbitzuok onartzen baditu soilik erabil daitezke.

Testu eta multimedia mezuak

Mezu bat eratzeraoan adibidez argazki bat erantsi ahal diozu. Artxibategi bat eransterakoan, telefonoak automatikoki aldatzen du testu mezua eta multimedia mezua ezartzen du.

Testu mezuak

Zure telefonoak mezu bakarreko muga gainditzen duten mezuak onartzen ditu. Mezu luzeagoak bi mezu edo gehiagotan banatuta bidaltzen dira. Zerbitzu-hornitzaileek bidalitako mezu kopuruen arabera kobratu ohi dute. Azentu-markak, bestelako ikurrak edo zenbait hizkuntzen aukerak leku gehiago hartzen dute, eta mezu batean bidal daitekeen karaktere kopurua murriztu egiten da.

Gelditzen den karaktere kopurua eta bidalketarako behar den mezu kopurua erakusten dira.

Mezuak bidaltzeko, mezularitza zentro zenbaki zuzena gailuan gordeta egon behar da. Normalean, zenbaki hau lehenespen gisa ezarrita dago SIM txartelean.

Zenbakia eskuz zehazteko, jarraitu urrats hauek:

- 1 Hautatu **Menua > Mezularitza > Mezu-ezarpenak > Testu mezuak > Mezu zentroak**.
- 2 Sartu zerbitzu-hornitzaileak emandako izena eta zenbakia.

Multimedia mezuak

Multimedia meziek testua, irudiak eta soinua edo soinu-klipak izan ditzakete.

Aukera bateragarriak dituzten telefonoek soilik jaso eta bistara ditzakete multimedia-mezuak. Mezuen itxura aldatu egiten daiteke mezua jasotzeko erabilitako telefonoaren arabera.

Haririk gabeko sareak MMS mezuen neurria muga dezake. Txertatutako argazkiak muga gaindituz gero, telefonoak argazkia txikiagotu dezake MMS bidez bidali ahal izateko.




Garrantzitsua: Kontuz ibili mezuak irekitzean. Meziek asmo txarreko softwarea eduki dezakete edo, edonola ere, zure telefono edo ordenagailua kalte dezakete.

Multimedia mezularitza zerbitzura (MMS) harpidetzeko eta horren erabilgarritasunari buruzko informazioa lortzeko, jarri harremanetan zure zerbitzu-hornitzailearekin.

Sortu mezuak

- 1 Hautatu **Menua > Mezularitza > Mezua sortu** eta mezu mota bat.

- 2 Idatzi hartzailearen zenbakia edo posta elektronikoaren helbidea (sareko zerbitzua) Nori: eremuan. Hartzaile bat aukeratzeko, hautatu **Gehitu**. Hartzaile bat baino gehiago hauta ditzakezu.
- 3 Idatzi mezua Testua: eremuan.
Karaktere berezi bat edo aurpegiera bat sartzeko, hautatu **Aukerak > Txertatu ikurra**.
Mezu bati edukia eransteko, joan pantailaren beheko aldean dagoen eranskinen barrara eta hautatu nahi duzun eduki mota. Mezua automatikoki multimedia mezua bihurtuko da.
- 4 Hautatu **Bidali**.

 **Oharra:** Mezua bidali dela dioen testu edo ikonoa pantailan agertzeak ez du esan nahi hartzaileak mezua jaso duenik.

Zerbitzu-hornitzaileek tarifa desberdinak izan ditzakete mezu mota bakoitzarentzako. Informazio gehiago jasotzeko jo ezazu zure zerbitzu-hornitzailearengana.

Posta

Posta elektronikoa konfiguratzea

Hautatu **Menua > Mezularitza > E-maila**.

Oraindik ez baduzu posta elektronikoko konturik, Nokia kontu bat sor dezakezu, Ovi Posta zerbitzua barne hartzen duena.

- 1 Hautatu **Erreg. Ovi-ko postan**.
- 2 Jarraitu argibideak.

Posta elektronikoak irakurtzea, idaztea eta bidaltzea

Hautatu **Menua > Mezularitza > E-maila**.

Mezu elektronikoak irakurtzea

Hautatu mezu elektronikoren bat eta **Ireki**.

 **Garrantzitsua:** Kontuz ibili mezuak irekitzean. Mezuek asmo txarreko softwarea eduki dezakete edo, edonola ere, zure telefono edo ordenagailua kalte dezakete.

Eranskinak dituzten mezu elektronikoak, irudiak esaterako, klip baten ikonoaz daude markatuta. Baliteke zenbait eranskin gailuarekin bateragarriak ez izatea eta gailuan bistaratu ezin izatea.

Eranskinak ikustea

Hautatu eranskinen bat eta **Ikusi**.

Mezu elektronikoak idatzi

Hautatu **Aukerak** > **Idatzi berria**.

Mezu elektronikoetan fitxategiak erantsi

Hautatu **Aukerak** > **Erantsi fitxategia**.

Mezu elektronikoak bidali

Hautatu **Bidali**.

Posta elektronikoaren aplikazioa ixtea

Hautatu **Amaitu saioa**.

Txateatu lagunekin

Linean dauden beste erabiltzaile batzuekin txatea dezakezu zure gailua erabiliz.

Gailuak onartzen duen IM komunitate bateko lehendik duzun kontu bat erabil dezakezu. Ez baduzu inongo IM zerbitzutan izenik eman, IM zerbitzu bateragarri bateko kontua sor dezakezu, ordenagailuaren edo gailuaren bidez. Menuak IM zerbitzuaren arabera alda daitezke.

Zerbitzura konektatzeko, hautatu **Menua** > **Mezularitza** > **Bereh. mezuak** eta jarraitu pantailako argibideak.

Flash mezuak

Flash mezuak jaso eta berehala erakusten diren mezuak dira.



Hautatu **Menua** > **Mezularitza**.

- 1 Hautatu **Mezua sortu** > **Flash mezua**.
- 2 Sartu hartzailearen zenbakia **Nori**: eremuan. Hartzaile bat aukeratzeko, hautatu **Gehitu**. Hartzaile bat baino gehiago hauta ditzakezu.
- 3 Idatzi mezua **Mezua**: eremuan.
Karaktere berezi bat edo aurpegiera bat sartzeko, hautatu **Aukerak** > **Txertatu ikurra**.
- 4 Hautatu **Bidali**.

Nokia Xpress audio-mezuak

Sortu eta bidali audio mezuak multimedia mezu gisa modu erraz batean.

Hautatu **Menua** > **Mezularitza**.

- 1 Hautatu **Mezua sortu** > **Audio mezua**. Ahots-grabagailua irekitzen da.
- 2 Mezua grabatzeko, aukeratu .
- 3 Grabaketa eteteko, aukeratu .
- 4 Sartu hartzailearen zenbakia **Nori**: eremuan. Hartzaile bat aukeratzeko, hautatu **Gehitu**. Hartzaile bat baino gehiago hauta ditzakezu.
- 5 Hautatu **Bidali**.

Ahots mezuak

Ahots postontzia sareko zerbitzu bat da, eta beharbada harpidetu beharko duzu. Informazio gehiago jasotzeko jo ezazu zure zerbitzu-hornitzailearengana.

Zure erantzungailura deitu

Sakatu eta eutsi sakatuta **1**.

Zure erantzungailuaren zenbakia editatu

Hautatu **Menua** > **Mezularitza** > **Ahots mezuak** eta **Ahots-erret. zenb.**

Mezu-ezarpenak

Hautatu **Menua** > **Mezularitza** eta **Mezuen ezarp.**

Hauetatik aukeratu:

Ezarpen orokorrak — Zehaztu mezuetakoko letra-tamaina eta aktibatu aurpegiera grafikoak.

Testu mezuak — Konfiguratu testu-mezuen mezu-zentroak eta aktibatu bidalketa txostenak.

Multim. mezuak — Baimendu entrega-txostenak, multimedia-mezuak eta iragarkiak jasotzea, eta zehaztu multimedia-mezuei erlazionatutako hobespen gehiago.

Zerbitzu mezuak — Aktibatu zerbitzu-mezuak, eta zehaztu zerbitzu-mezuei erlazionatutako hobespen gehiago.

Antolatzailea

Erlojuaren alarma

Alarma ezar dezakezu nahi duzun orduan jo dezan.

Alarma ezarri

- 1 Hautatu **Menua** > **Antolatzailea** > **Alarma**.
- 2 Ezarri alarma eta idatzi alarmaren ordua.

- 3 Alarma asteko zenbait egunetan jotzeko, hautatu **Errepikatu**: > **Piztuta** eta nahi dituzun egunak.
- 4 Hautatu alarmaren tonua. Irratia alarmaren tonu gisa hautatzen baduzu, konektatu aurikularrak telefonora.
- 5 Ezarri errepikapenaren-denbora eta hautatu **Gorde**.

Alarma gelditu

Hautatu **Gelditu**. Minutu batean alarma gelditzen ez baduzu edo **Errepika**, hautatzen baduzu, alarma geldituko da errepikapen-denbora amaitu arte, eta ondoren jotzeari berrekingo dio.

Egutegia eta egitekoen zerrenda

Hautatu **Menua** > **Antolatzailea** > **Egutegia**. Gaurko eguna azalduko da. Egunerako oharrak baldin badaude, eguna letra lodiz azalduko da.

Egutegiko oharrak gehitu

Joan datara eta aukeratu **Aukerak** > **Ohar bat** egin.

Oharraren xehetasunak ikusi

Joan ohar batera eta aukeratu **Ikusi**.

Egutegiko ohar guztiak ezabatu

Hautatu **Aukerak** > **Ezabatu oharrak** > **Ohar guztiak**.

Egitekoen zerrenda ikusi

Hautatu **Menua** > **Antolatzailea** > **Egitekoen zerr..**

Egiteke dauden gauzen zerrenda lehenetsunaren arabera azalduko eta sailkatuko da. Ohar bat gehitu, ezabatu edo bidaltzeko, oharra egina bezala markatzeko, edo egiteke dauden gauzen zerrenda egunaren arabera azaltzeko, hautatu **Aukerak**.

Sarea edo Internet

Hainbat interneteko zerbitzutara sar zaitezke zure telefonoaren arakatzaillearekin. Pantaila-tamainaren arabera, webguneen itxura aldatu egin daiteke. Baliteke web orrietako xehetasun guztiak ezin ikustea.

Zure telefonoaren arabera, sare-arakatzaille funtzioa Sarea edo Internet gisa ager daiteke menuan, hemendik aurrera Sare deituko diogu.



Garrantzitsua: Fidagarriak diren eta segurtasun eta babes egokia ematen duten zerbitzuak bakarrik erabili software kaltegarrien aurka.

Zerbitzu horien eskuragarritasuna, prezioak eta argibideak jakiteko, jarri harremanetan zure zerbitzuaren hornitzailearekin.

Zerbitzuaren hornitzaileak bidalitako konfigurazio-mezu gisa jaso ditzakezu arakatzeko beharrezko konfigurazio-ezarpenak.

Web-zerbitzu batera konektatzea

Hautatu **Menua** > **Interneta** > **Hasiera orria**. Bestela, egonean moduan, eduki sakatuta **0**.

Behin zerbitzura konexioa egiten duzunean, horko orriak arakatzeko has zaitezke. Baliteke zerbitzu desberdinetan telefonoko botoien funtzioa aldatzea. Jarraitu telefonoaren pantailako gida-testuak. Informazio gehiagorako, jar zaitez harremanetan zure zerbitzu-hornitzailearekin.

Multimedia

Kamera eta bideoa

Zure telefonoak 2048x1536 pixel pixeleko bereizmena duten irudiak onartzen ditu.

Kamera-modua

Argazkiak ateratzeko funtzioa erabiltzea

Hautatu **Menua** > **Multimedia** > **Kamera**.

Gerturatzea edo urruntzea

Mugitu gora edo behera.

Argazkiak atera

Hautatu **Kaptura**.

Bistaratze-modua eta -denbora ezartzea

Hautatu **Aukerak** > **Ezarpenak** > **Arg. aurreb.-denb.**

Tenporizadorea aktibatu

Hautatu **Aukerak** > **Tenporizadorea**.

Bideo-modua

Bideo-funtzioa erabiltzea

Hautatu **Menua** > **Multimedia** > **Bideo-kamera**.

Bideo klipak grabatzen hastea

Hautatu **Grabatu**.

Kamera- eta bideo-moduen artean aldatzea

Kamera- edo bideo-moduan, mugitu ezkerrera edo eskuinera.

FM irratia

FM irratia entzuteko, gailuak haririk gabeko antena ez den beste antena bat erabiliko du. Aurikular edo osagarri bateragarria jarri behar zaio gailuari FM irratia funtzionamendu egokia izan dezan.



Abisua:

Bolumen altuarekin jarraian denbora gehiegi egoteak zure entzumena kaltetu dezake. Entzun musika bolumen egokian eta ez eduki telefonoa belarriaren ondoan bozgorailua abian denean.

Hautatu **Menua > Multimedia > Irratia**.

Inguruko irratiak bilatu

Eduki sakatuta nabigazio-tekla ezkerrera edo eskuinera.

Irrati kateak gorde

Sintonizatu nahi duzun irratia eta aukeratu **Aukerak > Gorde irratia**.

Gordetako irratien artean aldatu

Mugitu ezkerrera edo eskuinera irratiak aldatzeko, edo sakatu nahi duzun irratiari dagokion memoriako kokapenaren zenbaki-tekla.

Bolumena egokitu

Mugitu gora edo behera.

Irratia hondoan erreproduzitzen utzi

Sakatu amaitzeko tekla.

Irratia itxi

Eduki sakatuta amaitzeko tekla.

Ahots grabagailua

Hautatu **Menua > Multimedia > Grabagailua**.

Grabagailua ezin da erabili datuen dei bat edo GPRS konexio bat aktibatuta dauden bitartean.

Grabatzen hasi

Hautatu grabatzeko ikonoa.

Grabatzen hasi deia egiten ari den bitartean

Hautatu **Aukerak** > **Grabatu**. Deia grabatzen duzunean, eduki telefonoa zure belarritik gertu, ohiko posizioan. Grabaketak Galeria ataleko Grabaketak karpeta gordetzen dira.

Azken grabaketa entzun

Hautatu **Aukerak** > **Azk. grab. errep.**

Azken grabaketa bidali multimedia-mezu bidez

Hautatu **Aukerak** > **Grab. azkena bidal.**

Musika erreproduzitailea

Zure gailuak musika erreproduzitailea du abestiak edo MP3 zein AAC soinu-fitxategiak entzun ahal izateko.



Abisua:

Bolumen altuarekin jarraian denbora gehiegi egoteak zure entzumena kaltetu dezake. Entzun musika bolumen egokian eta ez eduki telefonoa belarriaren ondoan bozgorailua abian denean.

Hautatu **Menua** > **Multimedia** > **Multim. errprod.**

Erreprodukzioa hasi edo eten

Sakatu nabigazio-tekla.

Uneko abestiaren hasierara jauzi egin

Mugitu ezkerredera.

Aurreko abestira jauzi egin

Mugitu ezkerredera bi aldiz.

Hurrengo abestira jauzi egin

Eskuinera mugitu.

Uneko abestia atzeratu

Eduki sakatuta nabigazio-tekla ezkerredera.

Uneko abestia bizkor aurreratu

Eduki sakatuta nabigazio-tekla eskuinera.

Bolumena egokitu

Mugitu gora edo behera.

Musika erreproduzizailea aktibatu edo desaktibatu

Sakatu #.

Erreproduzizailea hondoan abian utzi

Sakatu amaitzeko tekla.

Musika erreproduzizailea itxi

Eduki sakatuta amaitzeko tekla.

Galeria

Zure telefonoak eskubide digitalen kudeaketa sistema (DRM) du, erositako edukiak babesteko. Begiratu beti bidaltze-baldintzak eta haien edukia zein aktibatzeko kodea zein diren, tasa bat ordaintzea behar dezakete eta.

Eskubide digitalen kudeaketa

Edukien jabe batzuek DRM edo eskubide digitalen kudeaketa (Digital Rights Management) teknologia ezberdinak erabil ditzakete, copyrightak barne, beraien jabetza intelektuala babesteko. Gailu honek DRM software desberdinak erabiltzen ditu DRM-arekin babestutako edukiak atzitzeko. Telefono honekin WMDRM 10, OMA DRM 1.0, OMA DRM 1.0 forward lock eta OMA DRM 2.0 bidez babestutako edukiak ikus ditzakezu. DRM softwarearen batek edukirik babesten ez badu, eduki honen jabeek DRM-en aurka babestutako edukira sartzeko DRM software honek duen gaitasuna baliogabetzeko eskatzeko eskubidea dute. Honek DRM-arekin babestutako eduki hori berriz zure telefonoan berritzea saihas dezake. DRM software hori baliogabetzeak ez du eraginik beste mota batzuetako DRM-arekin babesturiko edo babestu gabeko edukiak erabiltzerakoan.

Eskubide digitalen kudeaketak (DRM) babestutako edukiak, berari dagokion aktibazio kode bat dauka edukia erabiltzeko zure eskubideak azalduz.

Telefonoak OMA DRM bidez babestutako edukia badu, aktibazio-gakoen eta edukia segurtasun-kopiak egiteko erabili Nokia Ovi Suiteko funtzioa.

Beste transmisio metodo batzuek ez dute aktibazio gakorik transferitzen, baina hauek edukiarekin batera berrezarri behar dira telefonoaren memoria formateatu ondoren,

OMA DRM bidez babestutako edukia erabiltzen jarraitu ahal izateko. Aktibazio-gakoa berrezartzea beharrezkoa izan daiteke zure telefonoko fitxategiak hondatuz gero.

Zure telefonoak WMDRM bidez babestutako edukia baldin badauka, aktibazio-gakoak eta edukia galduko dira telefonoaren memoria formateatuz gero. Aktibazio-gakoak eta edukia gal ditzakezu zure telefonoko fitxategiak hondatuz gero. Aktibazio-gakoak edo edukia galtzeak, zure telefonoan berriz eduki bera erabiltzeko aukera muga dezake. Informazio gehiago jasotzeko jo ezazu zure zerbitzu-hornitzailearengana.

Galeriaren edukia ikusi

Hautatu **Menua** > **Galeria**.

Ezarpenak

Profilak

Dei baten zain zaude baina ez duzu nahi gailuak soinua egitea? "Profilak" izenez ezagutzen diren hainbat ezarpen-talde daude; horien bidez, gertaera eta ingurunearen arabera dei-tonuak pertsonaliza daitezke.

Hautatu **Menua** > **Ezarpenak** > **Profilak**.

Hautatu nahi duzun profila eta aukera hauetariko bat:

Aktibatu — Aktibatu profila.

Pertsonalizatu — Aldatu profilaren ezarpenak.

Kalkulatuta — Ezarri profila aktibo egon dadin denbora-epe zehatz batez. Profila aktibo dagoen epea amaitutakoan, aurreko profila aktibo ezarriko da.

Aukera erabilgarriak desberdinak izan daitezke.



Abisua:

Hegaldi moduan ezin daiteke deirik egin edo jaso, larrialdi deiak barne, edo hari gabeko sare estaldura eskatzen duten beste funtzio batzuk erabili. Deiak egin ahal izateko, lehenik eta behin profilak aldatu eta, gero, telefonoaren funtzionalitatea aktibatu behar da. Gailua blokeatua izan bada, sar ezazu blokeatzeko kodea.

Telefonoa blokeatuta dagoen bitartean eta Hegaldi profilean larrialdi dei bat egin behar izanez gero, zure telefonoko blokeatutako kode eremuan ezarrita dagoen larrialdi zenbaki ofiziala sar dezakezu eta jarraian aukeratu "Deitu". Telefonoak Hegaldi profiletik ateratzen ari zarela baieztatuko dizu larrialdi dei bat egin ahal izateko.

Tonuak

Hautatutako profil aktiboaren tonu-ezarpenak alda ditzakezu.

Hautatu **Menua** > **Ezarpenak** > **Tonuak**. Zenbait konfigurazio aurkitu ahal izango dituzu Profilak menuan.

Pantaila

Hautatu **Menua** > **Ezarpenak** > **Pantaila**.

Horma-papera, letra-tamaina edo gailuaren pantailarekin erlazionatutako bestelako eginbideak ikus edo doi ditzakezu.

Data eta ordua

Hautatu **Menua** > **Ezarpenak** > **Data eta ordua**.

Data eta ordua ezarri

Hautatu **Data eta ordu ezarp.**

Dataren eta orduaren formatua ezarri

Hautatu **Egun-ordu. format.**

Eguneratu ordua automatikoki uneko ordu-zonaren arabera

Aukeratu **Egune. automa. ord.** (sareko zerbitzua).

Sinkronizazioa eta segurtasun kopiak

Hautatu **Menua** > **Ezarpenak** > **Sink. eta seg.-kp.**

Hautatu aukera hauetariko bat:

Tel. aldaketa — Sinkronizatu eta kopiatu hautatutako datuak, hala nola, kontaktuak, egutegiko sarrerak, oharrak edo mezuak telefonoaren eta beste gailu baten artean.

Seg. kopia egin — Egin hautatutako datuen babeskopia konektatutako kanpoko memoria-gailu batean.

Leh. babeskopia — Berrezarri konektatutako kanpoko memoria-gailuan dagoen babeskopia bateko datuak. Babeskopiaren xehetasunak ikusteko, hautatu **Aukerak** > **Xehetasunak**.

Datu-transfer — Sinkronizatu edo kopiatu hautatutako datuak zure gailutik sareko zerbitzari batera (sareko zerbitzua).

Konektibitatea

Zure telefonoak beste aparatuekin datuak transmititzeko edo jasotzeko konektatzea ahalbidetzen duten hainbat funtzio ditu.

Haririk gabeko Bluetooth teknologia

Bluetooth teknologiarekin telefonoa 10 metroko (32 oineko) erradioan dauden gailuetara konekta dezakezu irratihin erabiliz.

Telefonoa Bluetooth zehaztapenarekin bateragarria da 2,1 + EDR, eta ondorengo profil hauek onartzen ditu: sarbide orokorra, eskulibrea, entzungailua, object push, fitxategien transferentzia, telefono-sarea, serieko ataka, SIM sarbidea, object exchange orokorra, audio banaketa aurreratua, urruneko audio eta bideo kontrola, eta audio eta bideo banaketa orokorra. Bluetooth teknologia onartzen duten beste gailu batzuekiko operatibitatea ziurtatzeko, modelo honetarako Nokia konpainiak onartutako osagarri homologatuak erabili behar dira bakarrik. Beste gailuen fabrikatzaileekin egiaztatu gailu horiek telefono honekin bateragarriak ote diren.

Bluetooth teknologia darabilten funtzioek bateria indar gehiago behar dute eta, beraz, bateriaren iraupena murrizten dute.

Hari gabeko telefonoa urruneko SIM moduan egonez gero, osagarri bateragarri bakarra, autorako kita esate baterako, erabil dezakezu deiak egin edo jasotzeko.

Modu horretan dagoen bitartean, telefonoak ezin izango du deirik egin, programatutako larrialdiko zenbakietara izan ezik.

Zure telefonotik deitzeko, urruneko SIM modutik atera behar duzu lehenbizi. Telefonoa blokeatuta badago, aurrena desblokeatzeko kodea sartu behar duzu.

Bluetooth konexioa ezartzea

- 1 Hautatu **Menua > Ezarpenak > Konektagarrit. > Bluetootha.**
- 2 Hautatu **Nire telefonoaren iz.** eta idatzi zure telefonoarentzako izen bat.
- 3 Bluetootha aktibatzeko, aukeratu **Bluetootha > Piztuta.** ✖ ikurrak Bluetootha aktibatuta dagoela adierazten du.
- 4 Telefonoa audio-osagarri batera konektatzeko, hautatu **Konekt. audio-osag.** eta osagarria.
- 5 Telefonoa bere tartean dagoen Bluetooth gailu batekin parekatzeko, hautatu **Gailu parekatuak > Gehitu gailu berr.**
- 6 Joan aurkitutako gailu batera eta aukeratu **Gehitu.**
- 7 Idatzi pasakodea (gehienez 16 karaktere) telefonoan eta baimendu konexioa beste Bluetooth gailuan.

Telefonoa ezkutuko moduan erabiliz, software kaltegarria saihesteko aukera gehiago daude. Ez onartu Bluetooth konexioa konfiantzazko iturrietatik ez baldin badator. Beste aukera bat Bluetooth funtzioa desaktibatzea izan daiteke. Honek ez die telefonoaren gainerako funtzioei eragiten.

Ordenagailua Internetera konektatzea

Bluetooth teknologia erabil dezakezu zure ordenagailu bateragarria Internetera konektatzeko. Telefonoak Internetera konektatzeko gai izan behar du (sareko zerbitzua) eta zure ordenagailuak Bluetooth teknologia onartu behar du. Telefonoaren sareko sargunera (NAP) konektatu eta telefonoa ordenagailuarekin parekatu ondoren, telefonoak automatikoki Interneteko datu-pakete konexioa ezartzen du.

Datuen paketeak

GPRS (General Packet Radio Service) sareko zerbitzuarekin telefono mugikorrek datuak IP (Internet Protocol) protokoloan oinarritutako sarearen bitartez datuak bidal eta jaso daitezke.

Zerbitzua erabiltzeko modua zehazteko, hautatu **Menua > Ezarpenak > Konektagarrit. > Pakete-datuak > Pakete-datu konex.** eta aukera hauetariko bat: **Behar denean** — Zehaztu datu-pakete konexio bat aplikazioak behar duenean. Aplikazioa ixten denean, konexioa eten egiten da.

Beti sarean — Konektatu automatikoki datu-pakete sare batera gailua pizten duzunean.

Gailua modema bezala erabil dezakezu ordenagailu bateragarri batera konektatzen baduzu Bluetooth teknologia erabiliz. Gehiago jakiteko, irakurri Nokia Ovi Suite buruzko informazioa.

Deiak eta telefonoa

Hautatu **Menua > Ezarpenak > Deia**.

Jasotzen dituzun deiak desbideratzea

Aukeratu **Deien desbideraketa** (sareko zerbitzua). Informazio gehiago jasotzeko jaso ezazu zure zerbitzu-hornitzailearengana.

Automatikoki berriz markatu hamar aldiz saiakera arrakastatsua izan ezean

Hautatu **Autom. birmarkatu > Jarrita**.

Jasotzen dituzun deien jakinarazpenak jaso deitzen ari zaren bitartean

Aukeratu **Itxaron deia > Aktibatu** (sareko zerbitzua).

Zure telefono-zenbakia deitzen ari zaren pertsonari erakutsi edo ezkutatu

Aukeratu **Bidali dei-egile IDa** (sareko zerbitzua).

Idazteko hizkuntza ezartzea

Hautatu **Menua > Ezarpenak > Telefonoa > Hizkuntza-ezarp.** > **Tel.aren hizkuntza.**

Jatorrizko ezarpenak berreskuratzeko

Gailuan ezarpen lehenetsiak berrezartzeko, hautatu **Menua > Ezarpenak > Ezarp. berrez..**

Hobespenen ezarpen guztiak leheneratzeko datu pertsonalak ezabatu gabe, hautatu **Ezarpenak soilik.**

Hobespenen ezarpen guztiak leheneratzeko datu pertsonalak, hala nola, kontaktuak, mezuak, multimedia fitxategiak, eta aktibazio-gakoak ezabatu gabe, hautatu **Guztiak.**

Laguntza gehiago bilatu

Laguntza

Produktuaren erabilerari buruz gehiago jakin nahi baduzu edo gailuaren funtzionamenduaren inguruan zalantzak badituzu, zoaz www.nokia.com/support helbidera edo gailu mugikorra erabiliz, www.nokia.mobi/support helbidera.

Modu honetan arazoa konpontzea lortzen ez baduzu, egin hurrengo ekintzetako bat:

- Berrabiarazi gailua. Itzali gailua eta atera bateria. Minutu bat igaro ondoren, jarri berriz bateria eta piztu gailua.
- Berrezarri fabrikako jatorrizko ezarpenak.
- Eguneratu gailuaren softwarea.

Honela ere arazoa konpontzen ez bada, jarri harremanetan Nokiarekin konpontzeko aukera gehiago lortzeko. Ikus www.nokia.com/repair helbidea. Gailua konpontzera bidali baino lehen, egin beti gailuaren datuen segurtasun kopia bat.

Gailuaren software-eguneratzei buruz

Gailuaren software eguneratzeekin, funtzio berriak edo hobetutakoak lor ditzakezu zure gailurako. Softwarea eguneratzen gailuaren funtzionamendua hobe dezakezu.

Datu pertsonalen babeskopia bat egitea gomendatzen da gailuaren software eguneratzea egin baino lehen.

**Abisua:**

Softwarearen bertsio berriak instalatzerakoan, ezin da gailua erabili, ezta larrialdi deietarako ere, instalazioa bukatu eta gailua berrabiarazi arte.

Software eguneratzeak deskargatzean datu kantitate handiak transferi daitezke (sareko zerbitzua).

Eguneratzea hasi aurretik behar adina bateria duzula egiaztatu edo kargagailura konektatu.

Gailuaren softwarea eguneratu ondoren, baliteke erabiltzailearen gidako jarraibideak eguneratuta ez izatea.

Eguneratu gailuaren softwarea gailua erabiliz

Gailuaren funtzionamendua hobetu nahi duzu eta aplikazioen eguneratzeak eta eginbide bikain berriak lortu nahi dituzu? Eguneratu softwarea erregulariki gailuari ahalik eta etekinik handiena ateratzeko. Horrela bada, gailua eguneratzeak automatikoki bilatzeko konfiguratu dezakezu.

Hautatu **Menua > Ezarpenak**.



- 1 Hautatu **Telefonoa > Telef.-eguneratzeak**.
- 2 Uneko software-bertsioa bistaratzeko eta eguneratze erabilgarriak bilatzeko, hautatu **Uneko sw. xehet..**
- 3 Software-eguneratzeak deskargatzeko eta instalatzeko, hautatu **Deskargatu tel. sw.** Jarraitu argibideak.

4 Deskargatu ondoren instalazioa bertan behera utzi bada, hautatu **Inst. softw.-eguner.**

Softwarea eguneratzeak hainbat minutu iraun ditzake. Instalazioarekin arazorik izanez gero, jarri zerbitzu-hornitzailearekin harremanetan.

Bilatu software-eguneratzeak automatikoki

Hautatu **SW-egun. aut.** eta zehaztu software-eguneratze berriak bilatzeko maiztasuna.

Zerbitzu-hornitzaileak software-eguneratzeak bidal ditzake hari gabe zuzenean gailura (sareko zerbitzua).

Gailuaren softwarea ordenagailua erabiliz eguneratzea

Nokia Ovi Suite aplikazioa ordenagailuan erabil dezakezu gailuaren softwarea eguneratzeko. Ordenagailu bateragarri bat, abiadura handiko Internet konexioa eta USB datu-kable bateragarri bat behar duzu gailua ordenagailura konektatzeko.

Informazio gehiago lortzeko eta Nokia Ovi Suite aplikazioa deskargatzeko, joan www.ovi.com/suite helbidera.

Ingurumena babestea

Aurreztu energia

Ez duzu hainbestetan bateria kargatu beharko, hau egiten baduzu:

- Itxi aplikazioak eta datu-konexioak erabiltzen ez dituzunean, adibidez, Bluetooth konexioa.
- Desaktibatu beharrezkoak ez diren soinuak, esaterako, teklen tonuak.

Birziklatu



Gailuak funtzionatzeari uzten dionean, bere material guztiak material eta energia gisa berreskura daitezke. Materialak behar bezala botatzen eta berrerabiltzen direla bermatzeko, Nokia bere kideekin lankidetzan dihardu We:recycle deritzon programaren bitartez. Zure Nokia produktu zaharrak birziklatzeari eta biltegi berezituak bilatzeari buruzko informazio gehiago eskuratzeko, joan www.nokia.com/werecycle helbidera; edo gailu mugikorra erabiliz nokia.mobi/werecycle helbidera; bestela, deitu Nokia-ren Arreta Zentroa.

Birziklatu kaxa eta erabiltzailearen gidak zure tokiko birziklatze-zentroan.



Telefonoaren dokumentu zein kaxan edo baterian agertzen den gurutze batez estalitako zaborrontziak gogorarazten du produktu elektriko edo elektronikoak, bateriak eta metagailuak biltegi berezietara eramán behar direla funtzionatzeari uzten diotenean. Eskakizun hori Europar Batasunean aplikatzen da. Produktu hauek ezin dira sailkatu gabeko udal-zabortegetian bota. Telefonoaren ingurumenarekiko eraginari buruzko informazio gehiagorako, zoaz www.nokia.com/ecodeclaration helbidera.

Produktu- eta segurtasun-informazioa

Osagarriak



Abisua:

Nokia konpainiak modelo zehatz honekin erabiltzeko homologatutako bateria, kargagailu eta osagarriak bakarrik erabili. Bestelakorik erabiliz gero, onarpen eta bermeak indargabetu litezke eta arrisksua izan liteke. Onartu gabeko kargagailu edo bateria bat erabiltzeak sute, leherketa, isurketa edo bestelako arriskuren bat suposa lezake.

Osagarri homologatuak non eskuratu daitezkeen jakiteko, jo ezazu zure banatzailearengana. Osagarriren baten kablea kentzeko, entxufetik eutsi eta tira, ez eutsi kabletik.

Bateria

Bateria eta kargagailuaren informazioa

Telefonoa bateria kargagarri batekin elikatzen da. Telefono honekin erabili beharreko bateria BL-5C da. Baliteke Nokiak bateria modelo gehiago eskuragarri izatea telefono honentzat. Telefono hau ondorengo bateriek emandako energiarekin erabili behar da: AC-3. Kargagailuaren modelo zenbakia ezberdina izan daiteke entxufe motaren arabera. Entxufe ezberdinak ondorengoan bidez identifikatzen dira: E, X, AR, U, A, C, K, edo B.

Bateria behin eta berriro karga edo deskarga daiteke, baina azkenean agortu egiten da. Hitz egiteko eta egoneko tarteak ohi baino nabarmen laburragoak badira, bateria aldatu egin beharra dago. Erabili soilik Nokiak onartutako bateriak eta kargatu bateria Nokiak zure telefonorako diseinaturiko kargagailu homologatuekin soilik.

Bateria lehenengo aldiz erabiltzeko, edo bateria luzaroan erabili ez baldin bada, beharbada kargagailua konektatu, deskonektatu eta berriz ere konektatu egin beharko da bateria kargatzen has dadin. Bateria guztiz deskargatuta baldin badago, kargagailuaren ikurra pantailan agertu arte edo deirik egin ahal izan arte minutu batzuk igaro litezke.

Segurtasunez kentzea. Bateria kendu aurretik, beti telefonoa itzali eta kargagailua deskonektatu.

Modu egokian kargatzea. Kargagailua erabiltzen ari ez bazara, desentxufatu eta telefonotik deskonektatu. Ez utzi guztiz kargatutako bateriarik kargagailura konektatuta, gehiegi kargatzeak bateriaren iraupena labur baitezake. Guztiz kargatutako bateria erabili gabe utziz gero, pixkanaka deskargatu egingo da.

Saihestu tenperatua altuegiak edo baxuegiak. Bateria 15º eta 25º artean gordetzen saiatu. Tenperatura oso altu edo baxuek bateriaren bizitza eta gaitasuna murrizten dituzte. Baliteke bateria beroa edo hotza duen telefonoak denboraldi batean ez funtzionatzea. Bateriaren errendimendua asko gutxitzen da zero azpiko tenperaturetan.

Ez eragin zirkuitulaburrik. Nahi gabe zirkuitulaburra sor daiteke, metalezko objekturen batek (txanpon bat, klip bat edo axota bat, adibidez) bateriaren terminal positibo (+) eta negatiboak (-) zuzenean konektatzen baditu. (horiek banda metalikoen antza dute baterian). Sakelean edo poltsan ordezko bateria bat eraman ez gero hori gerta liteke. Terminaletan zirkuitu-laburrik gertatuz gero, bateria edo konektatutako objektua hondatu egin litezke.

Botatzea. Bateriak ez sutara bota, lehertu egin daitezke eta. Bateriak botatzeko garaian, tokian tokiko arauak bete behar dira. Ahal dela, birziklatu. Ez bota etxeko gainerako hondakinekin batera.

Isurtzea. Ez desmuntatu, moztu, ireki, bihurritu, deformatu, zulatu edo bixitu telefonoa edo bateriak. Isurketarik gertatuz gero, saihestu bateriaren likidoa azala edo begiak ukitzea. Hori gertatuz gero, busti urarekin kaltetutako tokiak ahal bezain laster edo zoaz medikuarengana.

Kaltetzea. Ez ezazu bateria itxuraldatu eta ez iezaiozu objektu arrotzik sartu. Era berean, ez ezazu bateria ur edo beste likidoren batean murgildu edo busti. Bateriak lehertu egin daitezke hondatuta badaude.

Behar bezala erabiltzea. Bateria dagokion helbururako bakarrik erabili. Bateriaren erabilera okerrak sute, leherketa edo bestelako arriskuren bat eragin lezake. Telefonoa edo bateria eroriz gero, gainazal gogor batera bereziki, eta kaltetu egin dela irudituko balitzaizu, eraman ezazu zerbitzu zentroyen batera erabiltzen jarraitu aurretik. Ez erabili hondatuta dagoen kargagailu edo bateriarik. Zure bateria umeen eskuetatik urrun mantendu.

Nokia bateria autentikatzeko jarraibideak

Erabil itzazu beti Nokia bateria originalak zure segurtasunerako. Nokia-ren jatorrizko bateria bat erabiltzen ari zarela ziurtatzeko, eros ezazu baimendutako Nokia zerbitzu-gune edo denda batean eta aztertu etiketako holograma.

Holograma autentikatu

- 1 Begiratu holograma. Nokia konpainiaren esku elkartuen ikurra ikusi beharko litzateke angelu batetik eta Nokia Original Accessories logotipoa bestetik.



- 2 Okertu holograma ezkerrera, eskuinera, gora eta behera. 1, 2, 3 eta 4 puntu ikusi beharko zenituzke alde bakoitzean hurrenez hurren.



Hala ere, ezin da bateria egiazkoa dela guztiz ziurtatu. Bateriaen jatorria ezezaguna bada edo edozein arrazoiengatik Nokia-ren holograma duen bateria egiazkoa ez dela susmatuz gero, utzi erabiltzeari eta eraman ezazu hurbilen duzun Nokia zerbitzугunera edo zerbitzu-hornitzailearengana.

Nokia bateriei buruz gehiago jakiteko, zoaz www.nokia.com/battery helbidera.

Telefonoa zaintzea

Erabili kontuz zure telefonoa, bateria, kargagailua eta osagarriak. Hurrengo proposamen hauek garantiaren estaldura babesten laguntzen dizute.

- Telefonoa lehor manten ezazu. Euriak, hezetasunak eta mota guztietako likidoek edo egoera bustiek, zirkuitu elektronikoak herdoil ditzaketen mineralak izan ditzakete. Zure gailua bustiz gero, atera bateria eta utz leiazoizu lehortzen.
- Ez erabili edo gorde telefonoa toki zikin edo hautsez betetako tokietan. Atal higikorrek eta osagarri elektronikoak honda daitezke.
- Ez gorde telefonoa tenperatura altuak dauden tokietan. Tenperatura altuek gailuaren iraupena laburtu, bateria hondatu eta plastikoak deformatu edo ur ditzakete.
- Ez ezazu gorde gailua tenperatura baxuan. Gailuak bere tenperatura normala berreskuratzen duenean, barruan hezetasuna sor dakioko, eta horrek zirkuitu elektronikoak honda ditzake.
- Ez zaitzez telefonoa erabiltzailearen gida honetan azaltzen ez den modu batean zabaltzen saiatu.
- Baimenik gabeko aldaketek gailua honda dezakete eta irrati-tresnen araudiak urra ditzakete.
- Ez ezazu utzi telefonoa lurrera erortzen; ez kolpatu edo astindu telefonoa. Modu zakarrean erabiliz gero, barruko zirkuituen plakak eta mekanismoa apur daitezke.
- Erabili ehun leuna, lehorra eta garbia telefonoaren azala garbitzeko.
- Ez ezazu telefonoa margotu. Margoak atal mugikorrek buxatu eta funtzionamendu egokia galarazi dezake.
- Itzali telefonoa noizean behin eta kendu bateria etekinik onena lortzeko.
- Mantendu telefonoa iman eta eremu magnetikoengandik urrun.
- Datu garrantzitsuak seguru mantentzeko, gorde gutxienez bi leku desberdinetan, hala nola, telefonoan, memoria-txartelean edo ordenagailuan, edo idatzi informazio garrantzitsua.

Eragiketa luzeetan telefonoa bero daiteke. Gehienetan hau normala izaten da. Telefonoa ongi ez dabilela irudituko balitzaizu, eraman ezazu zure inguruan dagoen baimendutako zerbitzu gunera.

Birziklatu

Eraman beti erabilitako produktu elektronikoak, bateriak eta paketatze-materialak dagokien bilketa tokietara. Honela kontrolik gabeko hondakinen erazketa ekiditen lagunduko duzu eta birziklatzea bultzatu. Egiatzatu produktuaren ingurumenari buruzko informazioa eta Nokia produktuak birziklatzeko moduari buruzko informazioa www.nokia.com/werecycle helbidean edo, mugikorra erabiliz gero, nokia.mobi/werecycle helbidean.

Segurtasun informazio osagarria

Telefono honen gainazalak ez du nikelik.

Ume txikiak

Telefonoa eta honen osagarriak ez dira jostailuak. Zati txikiak izan ditzakete. Haurren eskumenetik kanpo mantendu.

Inguru eragilea

Telefono honek irrati-frekuentziakikiko esposizio-arauak betetzen ditu baldin eta modu egokian erabiltzen bada edo belarritik honako gutxieneko tarte mantentzen bada: 1,5 zentimetroko (5/8 hazbete) Soinean eraman ditzakezun zorro babesle, gerriko poltsatxo edo euskarriek ez lukete metalik izan behar eta telefonoa gorputzetik aurrez aipatutako distantziara eraman beharko zenuke.

38 Produktu- eta segurtasun-informazioa

Datu-fitxategiak edo mezuak bidaltzeko, kalitate honeko sare konexioa beharrezkoa da. Datu-fitxategiak edo mezuak beranduago bidaliko dira horrelako konexioaren bat eskuragarri egon arte. Jarraitu tarteari buruzko argibideak transmisioa amaitu arte.

Telefonoaren atal batzuk magnetikoak dira. Telefonoak material metalikoak erakar ditzake. Ez itzazu jarri kreditu txartelak edo beste biltegitartzeko modu magnetikorik gailuarengandik hurbil; bestela, gordetzen duen informazioa ezabatu daiteke.

Aparatu medikoak

Irrati-transmisioko ekipoei, telefono mugikorrek barne, modu ezegokian babestutako tresna medikoen funtzionamenduan eragin dezakete. Jarri harremanetan medikuarekin edo gailu medikoaren egilearekin kanpoko irrati-frekuentziaren energiatik ondo babestuta daudela zehazteko. Itzali telefonoa argitaratutako arauak hori egitea eskatzen dizutenean. Ospitaleetan edo osasun zentroetan irrati-frekuentziaren energiarekiko sentikorra den ekipamendua erabil daiteke.

Medikuntzako tresna inplantatuak

Medikuntzako tresnen egileek hari gabeko gailuaren eta inplantatutako mediku tresnaren artean, taupada-markagailu edo desfibriladoreak esaterako, gutxienez 15,3 zentimetroko (6 hazbetetara) tarte egotea gomendatzen dute medikuntza tresnarekiko egon daitezkeen interferentziak ekiditeko. Tresna hauetakoren bat darabilten pertsonen:

- Eduki haririk gabeko gailua tresna medikotik 15,3 zentimetrotara (6 hazbetetara) baino gehiagotara
- Ez eraman telefonoa paparreko zorro batean.
- Eduki haririk gabeko gailua tresna medikoa dagoen kontrako belarrian.
- Interferentziaren bat dela susmatu bezain laster, itzali hari gabeko telefonoa.
- Jarraitu egilearen argibideak inplantatutako gailu medikoari dagokionez.

Zure haririk gabeko telefonoa medikuntzako tresna batekin batera erabiltzeari buruzko zalantzarik izanez gero, jar zaitez zure sendagilearekin harremanetan.

Entzuteko aparatuak

Gailu mugikor digital batzuek audiofono batzuetan eragina izan dezakete.

Ibilgailuak

Irrati-frekuentziako seinaleek ibilgailuetan gaizki instalatutako edo gaizki babestutako sistema elektronikoetan eragina izan dezakete, hala nola, erregaiaren injekzio elektronikoetan, balazten blokeoa saihesteko sistema elektronikoetan, abiaduraren kontrol elektronikoetan edo airbag sistemetan. Informazioa lortzeko, egiaztatu autoaren edo honen ekipamenduaren fabrikatzailearekin.

Langile kualifikatuek soilik ikuska ditzakete telefonoak eta ibilgailuetan instalatu. Behar bezala instalatu edo erabili ezean, arriskuak sor daitezke eta bermea baliogabe daiteke. Egiaztatu erregulariki ibilgailuan instalatutako hari gabeko osagarriek behar bezala funtzionatzen dutela. Ez gorde edo eraman likido sukoiak, gasak edo material lehergarriak telefonoa, haren zatia edo osagarriak daramatzazun toki berean. Gogoratu airbag-ak indar handiarekin puzean dela. Ez jarri telefonoa edo osagarriak airbag-a aterako den tokian.

Itzali telefonoa hegazkinera igo aurretik. Hari gabeko gailuak hegazkinean erabiltzea arrisksua izan daiteke hegazkinean funtzionamendurako eta legez kanpokoa izan daitekeelako.

Balizko ingurune leherkorak

Itzali telefonoa leherketak gertatzeko arriskua badago. Bete argitaratutako argibideak. Txinpartak horrelako inguruetan gertatuz gero, leherketak edo suteak gerta daitezke, kalte fisikoak edo heriotza eraginez. Itzali telefonoa gasolina inguruan dagoenean, gasolindegietan, adibidez. Jarraitu gasolina gordetzen eta banatzen den tokietan erabiltzeko murriztapenak, bai eta gune kimikoetan edo eragiketa arrisksuak abian direnean ere. Leher daitezkeen ingurumena duten lekuak argi eta garbi markatuta egon ohi dira, baina ez beti. Zure autoaren motorra itzaltzeko eskatzen zaizun tokiak, itsasontzietako bizkar azpian, transferentzia kimikoak egiteko edo biltegitartzeko eraikuntzak eta aireak alea, errautsa edo metalezko partikulak dituen ingurumenak barne. Likido egindako petroleo-gasa erabiltzen duten autoen egileekin egiaztatu behar duzu (butano edo propano, esaterako) hurbilean gailu hau segurtasunez erabil daitezkeen zehazteko.

Larrialdi deiak**Larrialdi-deiak egin**

- 1 Ziurtatu gailua piztuta dagoela.
- 2 Egiatzatu seinaleak behar besteko indarra daukan ala ez. Beharbada, hurrengo urrats hauek ere jarraitu beharko dituzu:
 - Sartu SIM txartela.
 - Kendu gailuan aktibatuta ditzun dei-murrizketak, hala nola, deiak blokeatzea, markatze finkoa edo erabiltzaile-talde itxia.
 - Ziurtatu zure gailua ez dagoela lineaz kanpoko edo hegaldi profileen.
- 3 Pantaila ezabatzeko, sakatu amaitezko tekla behar bezain beste.
- 4 Idatzi zauden tokiko larrialdi zenbaki ofiziala. Larrialdi deien zenbakiak tokiaren arabera alda daitezke.
- 5 Sakatu deitezko tekla.
- 6 Eman ezazu beharrezko informazioa ahalik eta zehatzen. Ez amaitu deia hori egiteko baimenik ez den bitartean.



Garrantzitsua: Zure gailuak Internet bidezko deiak onartzen baditu, aktibatuta sare mugikor nahiz Internet bidezko deiak. Honela, telefonoak larrialdi-deiak egiteko mugikorraren sarea eta Interneteko zerbitzu-hornitzailea erabiliko ditu. Ez da uneoro konektatzeko aukera izatea ziurtatzen. Ez zaitetz inoiz egon haririk gabeko telefono baten menpe komunikazio garrantzitsuetarako, adibidez, osasun-larrialdi baterako.

Ziurtagiri informazioa (SAR)**Telefono honek irradi uhinekiko arriskuari buruzko arauak betetzen ditu.**

Zure telefono mugikorra irradi-igorlea eta irradi-hargailua da. Araudi internazionalak gomendatzen duten irradi uhinekiko arrisku egoerara ez heltzeko diseinatu dago. Araudi hauek ICNIRP elkarte zientifiko independenteak garatu ditu eta pertsona guztiak babesteko marjina daukate, adina edo osasuna kontutan izan gabe.

Telefono mugikorren arriskuen kontrako araudiak Berariazko Absortzio Tasa (Specific Absorption Rate) edo SAR moduan ezagutzen den neurri unitate bat erabiltzen du. ICNIRP araudian ezartzen den SAR limitea 2.0 watt/kilogramo (W/kg)-koa da, 10 gramoko ehunean erabilita batezbeste. SAR probak funtzionamendu posizio estandarretan egiten dira, telefonoak potentzia mailarik altuenean transmititzen duen bitartean probatutako frekuentzia banda guztietan. Funtzionatzen ari den telefono baten kasuan kasuko SAR maila, gehiengo balioaren azpitik egon daiteke, zeren telefonoa sarea atzitzeko behar duen indarra erabiltzeko bakarrik diseinatu baitago. Kantitateak faktore batzuen arabera alda daiteke, adibidez, sare estazio gune batekiko zein hurbil zauden.

SAR balio altuena ICNIRP araudien arabera telefonoa belarrian erabiltzeko honakoa da: 1,20 W/kg .

Telefonoaren osagarriak erabiltzeak SAR balio ezberdinak eman ditzake. SAR balioak proba eta informazio nazionalen eskakizunen eta sareko bandaren araberakoak izan daitezke. SAR-i buruzko informazio gehiago jasotzeko kontsultatu ezazu produktuari buruzko informazioa helbide honetan: www.nokia.com.

Copyright-a eta bestelako oharrak

ONESPEN ADIERAZPENA

CE 0434

Honen bidez, NOKIA CORPORATIONek adierazten du RM-721 telefonoak 1999/5/EC Arteztarauko oinarritzko baldintzak eta dagozkion gainerako xedapenak betetzen dituela . Onesp-en-adierazpen horren kopia bat http://www.nokia.com/phones/declaration_of_conformity/ helbidean aurki daiteke.

© 2010 Nokia. Eskubide guztiak erreserbatuta.

Nokia, Nokia Connecting People, Nokia Messaging eta Nokia Original Enhancements logotipoa Nokia Corporationen marka edo marka erregistratuak dira. Nokia tune, Nokia Corporationen soinu-marka bat da. Hemen aipatutako gainerako produktu edo enpresen izenak jabeak dituzten merkatal marka edo izenak izan daitezke.

Galarazita dago dokumentu honen edukia, zatika nahiz osorik, kopiatzea, igortzea, zabaltzea edo gordetzea, edozein modutan, Nokia konpainiak alde zuzenik idatzizko baimenik ematen ez badu. Nokia konpainiak etengabeko garapen politika bat du. Nokia konpainiak dokumentu honetan deskribatutako edozein produktutan aldaketak eta hobekuntzak egiteko eskubidea gordetzen du, alde zuzenik horren berri eman gabe.



Includes RSA BSAFE cryptographic or security protocol software from RSA Security.



Java and all Java-based marks are trademarks or registered trademarks of Sun Microsystems, Inc.

Produktu honek MPEG-4 Visual Portfolio License-ek emandako lizentzia du (i) jarduera pertsonal eta ez komertzialetan ari den kontsumitzaile batek MPEG-4 Visual Standard-en arabera kodetutako informazioarekin erlazioan tutako erabilpen pertsonal eta ez komertzialerako eta (ii) lizentziadun bideo hornitzaile batek emandako MPEG-4 bideoarekin erabiltzeko. Lizentzia batik ez da emango edo engaiatuko beste edozein erabilpenerako. Argibide gehigarriak, sustapena, barne edo erabilpen komertzialekin zerikusia dutenak barne, MPEG LA, LLC-tik lor daitezke. Ikus <http://www.mpegla.com> helbidea.

LEGEAK ONARTZEN DUEN NEURRIK HANDIENEAN, NOKIA EDO BERE BESTE EDOZEIN BAIMEN HORNITZAILEK EZ DU INONDIK INORA ERANTZUKIZUNIK IZANGO, EDOZEIN DATU EDO IRABAZIEN GALERAGATIK EDO EDONOLA SORTUTAKO KALTE BEREZI, USTEKABEKO, ONDORIOZKO EDO ZEHARKAKOENGATIK.

DOKUMENTU HONEN EDUKIAK "BERE HORRETAN" HORNITZEN DIRA. LEGEAK ESKATZEN DUENETIK AT, DOKUMENTU HONEN ZEHAZTASUNARI, FIDAGARRITASUNARI EDO EDUKIARI DAGOKIONEZ EZ DA INOLAKO BERMERIK EMATEN, EZ ESPLIZITU EZ INPLIZITUKI, SALEROSGARRITASUN ETA HELBURU JAKIN BATERAKO EGOKITASUNARI DAGOKION BERMEAK BARNE, BAINA HAUETARA MUGATU GABE. NOKIA KONPAINIAK, EDONOIZ ETA AURRETIK OHARTARAZI GABE DOKUMENTU HAU BERRIKUSI EDO ERRETIRATZEKO ESKUBIDEA GORDETZEN DU.

Produktu zehatzak eta produktu horientzako aplikazio eta zerbitzuak eskuratzeko aukera herrialde batetik bestera alda daitezke. Jo ezazu zure Nokia hornitzailearengana dauden produktu eta hizkuntzen aukeren berri izateko. Telefono honek Amerikako Estatu Batuetako eta beste herri batzuetako esportazio lege eta arauak bete behar dituzten osagai, teknologia edo softwarea izan ditzake. Debekatuta dago legea urratzea.

Telefonoarekin batera emandako aparteko aplikazioak, Nokia taldekoak ez diren edo Nokiarekin zerikusirik ez duten pertsona edo erakundeek sortuak eta haien jabetzakoak izan daitezke. Nokiak ez du beste aplikazio horien copyright edo jabetza intelektuala gain inolako eskubiderik. Beraz, Nokiak ez du inolako erantzukizunik hartzen azken erabiltzaileei laguntzeko orduan, aplikazioen funtzionalitatean, ez eta aplikazio edo material hauei buruzko informazioari dagokionez. Nokiak ez du inolako bermerik ematen aplikazio hauentzat.

APLIKAZIO HORIEK BERE HORRETAN EMAN ZAIZKIZULA ONARTZEN DUZU, ERABILTZEAZ, APLIKAZIO HORIEK, INOLAKO BERME ESPLIZITU EDO INPLIZITURIK GABE, ETA LEGEAK BAIMENTZEN DUEN NEURRIAN. ERA BEREAN, EZ NOKIAK EZ BERE TALDEKOEK EZ DIZUTELA INOLAKO BERME ESPLIZITU EDO INPLIZITURIK ESKAINI EDO AURKEZTU ONARTZEN DUZU HONAKO ALDERDI HAUEI DAGOKIENEZ: (EZ HORIEI BAKARRIK, ORDEA): JABEGO BERMEAK, HELBURU JAKIN BATERAKO SALEROSTEKO AUKERA EDO EGOKITASUNA ETA APLIKAZIOAK BESTE INOREN PATENTERIK, COPYRIGHTIK, MERKATARITZA MARKARIK EDO BESTELAKO ESKUBIDERIK EZ URRATZEN EZ DUELA, BESTEAK BESTE.

FCCren eta Kanadako Industria Sailaren oharra

Zure telefonoak irrati eta telebista interferentziak sor ditzake (telefonoa hargailu elektronikoko batetik oso gertu erabiltzen denean, adibidez). FCCk edo Kanadako Industria Sailak zure telefonoa erabiltzeari uzteko eska diezazukete, interferentzia horiek ezabatzerik ez balego. Laguntzarik behar izanez gero, zure inguruko zerbitzu-gunera jo. Telefono honek FCC-ko araudiaren 15. atala betetzen du. Telefonoa erabiltzeko bi baldintza hauek bete behar dira: (1) interferentzia kaltegarriak ez eragitea eta (2) jasotako interferentzia guztiak onartzea, nahi ez diren eragiketak sor ditzakeenak barne. Nokiak argiro onartzen ez duen aldaketarik eginez gero, erabiltzaileak ekipamendu hau erabiltzeko baimena gal lezake.

/Argitalpena 1.0 EU