

## **Nokia Lumia 800 erabiltzailearen gida**

<b>Edukia</b>		Bateriaren iraupena areagotu	30
<b>Segurtasuna</b>	4	<b>Deiak</b>	<b>31</b>
<b>Lehen urratsak</b>	6	Deitu kontaktuei	31
Teklak eta atalak	6	Deitu markatutako azken zenbakira	31
Atzera egiteko, hasteko eta bilatzeko tekla	7	Deitu zure ahots-postontzira	31
Sartu SIM txartela	8	Desbideratu deiak ahots-postontzira edo beste telefono-zenbaki batera	32
Kargatu telefonoa	9	Egin konferentzia-deiak	32
Antenen kokalekuak	12	Isilarazi sarrerako deiak	33
Piztu eta itzali telefonoa	12	Erabili zure ahotsa kontaktu bati deitzeko	33
Windows Live IDak sortu	13	<b>Kontaktuak eta sare sozialen zerbitzuak</b>	<b>34</b>
Windows Live ID	14	Kontaktuak	34
Nokia-ko kontua	14	Sare sozialak	37
Kopiatu kontaktuak telefono zaharretik	15	<b>Internet</b>	<b>39</b>
Blokeatu edo desblokeatu tekla eta pantaila	15	Internet-konexioak	39
Entzungailuak	16	Internet	42
Aldatu bolumena	17	<b>Mezularitza eta posta</b>	<b>43</b>
Sarbide kodeak	17	Mezuak	43
Konfiguratu telefonoa ordenagailuarekin sinkronizatzeko	18	Posta	46
<b>Oinarrizkoak</b>	<b>19</b>	<b>Kamera</b>	<b>48</b>
Hasierako pantailari eta aplikazioen menuari buruz	19	Kamera	48
Ukipen-pantailako ekintzak	19	Atera argazkiak	49
Erabili telefonoa blokeatuta dagoenean	22	Atera erretratuak	49
Joan irekita dagoen aplikazio batetik bestera	23	Atera argazkiak ilunpean	49
Pertsonalizatu telefonoa	23	Atera mugitzen ari diren objektuen argazkiak	50
Idatzi testua	25	Kamerari buruzko aholkuak	50
Egin bilaketak telefonoan eta webean	28	Grabatu bideoak	50
Kontrolatu telefonoa zure ahotsarekin	28	Gozteko kokalekuari buruzko informazioa irudi eta bideoetan	51
Egoera-barrako adierazleak	29	Irudiak edo bideoak bidali	51
Telefonoa hegaldi moduan erabili	29	Partekatu irudiak eta bideoak	52
		<b>Zure irudiak</b>	<b>53</b>
		Irudiak karpeterari buruz	53

Ikusi irudiak	53
Markatu irudiak gogoko gisa	54
Kargatu irudiak eta bideoak webean	54
Aldatu Irudiak karpetaaren atzeko planoak	55
Sortu albumak	55
Kopiatu irudiak telefonoaren eta PCaren artean	55

<b>Aisia</b>	<b>56</b>
Musika eta bideoak	56
Nokia Musika	58
Marketplace	59
Jokoak	62

<b>Mapak eta nabigazioa</b>	<b>63</b>
Posizionamendua eta kokaleku-zerbitzuak	63
Nokia Mapak	64
Nokia Autoz	67

<b>Bulegoa</b>	<b>71</b>
Erlojua	71
Egutegia	72
Microsoft Office Mobile	74
Erabili kalkulagailua	78

<b>Konektagarritasuna eta telefonoaren kudeaketa</b>	<b>79</b>
Bluetootha	79
Kopiatu irudiak edo bestelako edukia telefonoaren eta PCaren artean	80
Izan telefonoaren softwarea eta aplikazioak eguneratuta	80
Egin babeskopiak, sinkronizatu eta leheneratu datuak telefonoan	81
Telefonoaren memorian tokia egitea	82
Kendu aplikazioak telefonotik	82
Segurtasuna	82

<b>Laguntza</b>	<b>84</b>
-----------------	-----------

<b>Produktu- eta segurtasun-informazioa</b>	<b>85</b>
---	-----------

<b>Aurkibidea</b>	<b>91</b>
-------------------	-----------

### Segurtasuna

Jarraibide erraz hauek irakurri. Jarraibideak ez betetzea arriskutsua edo legez kanpokoia izan daiteke. Informazio gehiago behar izanez gero, erabiltzailearen gida osoa irakurri.

#### DEBEKATUTAKO TOKIETAN ITZALI



Itzali telefonoa mugikorrek erabiltzea debekatuta baldin badago edo interferentziarik edo arriskurik sor badezake, adibidez, hegazkinetan, ospitaleetan eta medikuntzako tresneria, erregai, produktu kimiko edo leherketen arriskua duten guneen inguruan. Bete argibideak eremu mugatuetan.

#### ERREPIDEAN KONTUZ IBILTZEA DA GARRANTZITSUENA



Bete tokiko arau guztiak. Gidatzeko orduan, eduki eskuak beti libre autoa gidatzeko. Gidatzen ari zarenean, errepidean kontuz ibiltzea da garrantzitsuena.

#### INTERFERENTZIAK



Haririk gabeko telefono guztiak interferentziak jasan ditzakete, eta horrek telefonoaren jarduna kaltetu dezake.

#### ZERBITZU HOMOLOGATUA



Langile homologatuek bakarrik instalatu edo konpondu dezakete telefonoa.

#### BATERIAK, KARGAGAILUAK ETA BESTELAKO OSAGARRIAK



Erabili Nokia konpainiak gailu honekin erabiltzeko homologatu dituen bateriak, kargagailuak eta bestelako osagarriak soilik. Ez konektatu produktu bateraezinik.

#### TELEFONOA LEHOR MANTEN EZAZU



Zure telefonoak ez du urarekiko erresistentziarik. Lehor manten ezazu.

**KRISTALEZKO ZATIAK**

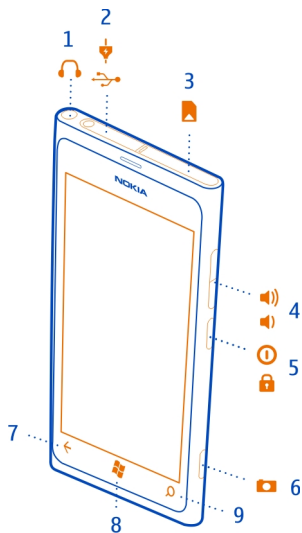
Telefonoaren pantaila kristalezkoa da. Kristal hori hauts daiteke telefonoa objektu gogor batekin topatzen bada edo kolpe gogorren bat jasotzen badu. Kristala hautsiz gero, ez ukitu telefonoaren kristalezko zatiak eta ez saiatu telefonoko kristalezko zatiak kentzen. Utzi telefonoa erabiltzeari baimendutako zerbitzuko langileek kristala ordeztu arte.

**ZURE ENTZUMENA BABES EZAZU**

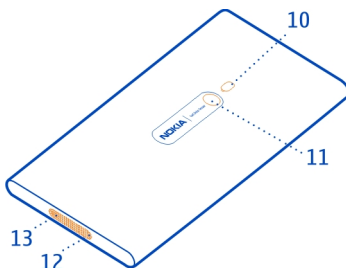
Entzumen-kalteak ekiditeko, ez ezazu bolumen altuan denbora askoan entzun. Kontuz ibili, bozgorailua jarrita dagoen bitartean, gailua belarriarengandik hurbil jartzerakoan.

## Lehen urratsak

### Teklak eta atalak



- 1 Entzungailu eta bozgorailuen konektorea (3,5 mm)
- 2 Micro-USB konektorea. Bateria kargatzeko ere erabiltzen da.
- 3 Micro-SIM txartelaren euskarria
- 4 Bolumen-tekla
- 5 Pizteko/Blokeatzeko tekla
- 6 Kamera-tekla
- 7 Atzera egiteko tekla
- 8 Hasteko tekla
- 9 Bilatzeko tekla



- 10 Kameraren flasha
- 11 Kameraren lentea
- 12 Mikrofonoa
- 13 Bozgorailua

Kameraren lenteak babes-estalkia badakar, ken iezaiozu.

### Atzera egiteko, hasteko eta bilatzeko tekla

Atzera egiteko, hasteko eta bilatzeko tekla telefonoan nabigatzen lagunduko dizute.

#### Atzera egiteko tekla ←

##### Itzuli aurreko pantailara

Sakatu ←. Pantaila blokeatuta egon zen azken alditik aurrera bisitatu dituzun aplikazio eta webgune guztiak gogoratzen ditu telefonoak.

##### Joan irekita dagoen aplikazio batetik bestera

Sakatu eta mantendu ←, irristatu ezkerrera edo eskuinera eta hautatu nahi duzun aplikazioa.

#### Hasteko tekla 🏠

##### Joan hasierako pantailara

Sakatu 🏠.

##### Kontrolatu telefonoa zure ahotsarekin


Sakatu eta mantendu 🏠, eta esan ahots-komando bat.

Baliteke ezaugarri hau hizkuntza guztietan eskuragarri ez egotea.

### Bilatzeko tekla

---

### Egin bilaketak webean

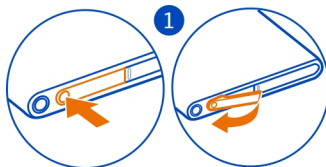
Sakatu .

### Sartu SIM txartela

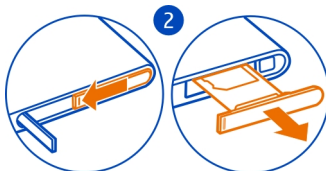
Telefonoak micro-SIM txartela darabil, mini-UICC izenez ere ezagutzen dena.

Ez ezarri eranskailurik txartelari.

- 1 Lehenik, micro-USB konektorearen estalkia ireki behar duzu. Sakatu estalkiaren ezkerreko muturra eta tira leunki estalkiari telefonotik urrunduz.



- 2 Txartelaren euskarria desblokeatzeko, irristatu euskarria ezkerrera. Tira leunki euskarriari.



- 3 Ziurtatu kontaktu-eremua gora begira dagoela, eta ezarri txartela euskarrian.





- 4 Ezarri txartelaren euskarria berriro telefonoan, eta sakatu eta irristatu euskarria eskuinera.



- 5 Itxi micro-USB konektorearen estalkia.

### Kendu SIM txartela

- 1 Itzali telefonoa.
- 2 Ireki micro-USB konektorearen estalkia.
- 3 Desblokeatu txartelaren euskarria eta tira leunki euskarriari.
- 4 Tira txartelari euskarritik ateratzeko.

Aurrerago sareko zerbitzu-hornitzailea aldatzen baduzu, argibideak eskuratzeko, joan [www.nokia.com/support](http://www.nokia.com/support) helbidera.

### Kargatu telefonoa

#### Bateriari buruz

Telefono honek behin eta berriz karga daitekeen atera ezineko bateria darama barruan. Erabili soilik Nokia-k telefono honekin erabiltzeko onartu dituen kargagailuak. Halaber, USB kable bateragarria erabil dezakezu telefonoa kargatzeko (telefonoarekin dator).

Telefonoa konfiguratu dezakezu, bateria gutxi geratzen zaionean automatikoki bateria aurrezteko moduan ezar dadin. Hautatu (→) > > eta **ahorro de batería** > **Activar el ahorro de batería siempre que quede poca batería.**

Telefonoa bateria aurrezteko moduan ezartzen denean, agian ezingo dituzu aplikazio guztien ezarpenak aldatu.

Ez saiatu bateria telefonotik ateratzen. Eraman telefonoa hurbilen dagoen baimendutako zerbitzu-gunera bateria ordezteko.

Baimendutako saltokiek bateria ordezteko zerbitzua eskain dezakete.

**!** **Garrantzitsua:** Langile kualifikatuek edo baimendutako zerbitzu-zentroek soilik ordezka dezakete bateria. Batería baimendu gabeko moduren batean ordeztuz gero, berme-eskubidea galtzen da.

### Kargatu batería

Bateria zertxobait kargatu da fabrikán, baina baliteke berriro kargatu behar izatea telefonoa lehen aldiz piztu ahal izan aurretik.

Ez duzu batería denbora-tarte jakin batez kargatu beharrik, eta kargatu bitartean telefonoa erabiltzen jarrai dezakezu.

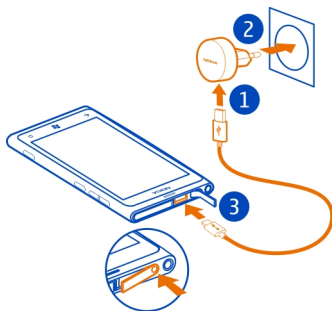
Telefonoa itzalita badago kargatzen hastean, automatikoki piztuko da.

Ziurtatu telefonoa kargatzeko USB kargagailu bateragarria darabilzula.

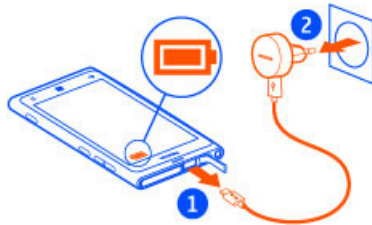
Telefonoak batería gutxi duela adierazten badu, egin hau:

### Kargatu hormako hartunetik

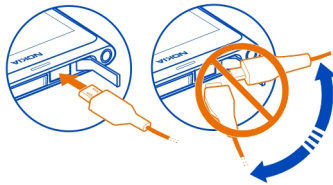
1 Aurrena, konektatu USB kablea kargagailura eta entxufatu kargagailua hormako hartunera. Ondoren, konektatu USB kablearen micro-USB muturra telefonora.



2 Batería beteta dagoenean, kendu kargagailua telefonotik eta, ondoren, hormako hartunetik.



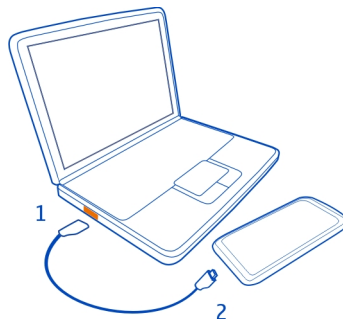
Konektorearen USB kablea haustea ekiditeko, konektatu eta deskonektatu kablea kontu handiz.



### Kargatu ordenagailutik

USB bidez karga dezakezu korrante-hartune erabilgarriak ez duzunean. Telefonoa kargatzen den bitartean datuak transferi daitezke. USB bidez kargatzeko indarraren eraginkortasuna nabarmenki alda daiteke, eta kargatzen hasteak eta telefonoak funtzionatzen hasteak luze har dezake.

- 1 Lehendabizi, konektatu USB kablea ordenagailura eta, ondoren, telefonora.



- 2 Bateria beteta dagoenean, lehendabizi kendu USB kablea telefonotik eta, ondoren, ordenagailutik.

Bateria guztiz deskargatuta baldin badago, kargagailuaren ikurra agertu arte edo deirik egin ahal izan arte minutu batzuk igaro litezke.

Bateria luzaroan erabili ez baldin bada, beharbada kargagailua konektatu, desentxufatu eta berriz ere konektatu egin beharko da bateria kargatzen has dadin.

### Antenen kokalekuak

Saihestu antena ukitzen erabiltzen ari den bitartean. Antena ukitzeak komunikazioaren kalitatean eragina du; gainera, telefonoak beharrezkoa baino bateria gehiago gasta lezake eta, ondorioz, bateriaren iraupena murriz liteke.

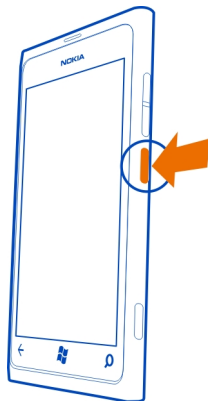


Antenaren eremua nabarmenduta dago.

### Piztu eta itzali telefonoa

#### Piztu telefonoa

Sakatu eta mantendu pizteko tekla, telefonoak dardara egin arte.



### Itzali telefonoa

Sakatu eta mantendu pizteko tekla, eta arrastatu pantailaren blokeoa behera.

### Windows Live IDak sortu

Telefonoan SIM txartela sartu eta telefonoa lehen aldiz pizten duzunean, telefonoak hasierako konfigurazioan gidatuko zaitu. Windows Live zerbitzu guztiak atzitzeko, sortu Windows Live IDa.



Windows Live IDa sortzeko, interneterako konexioa izan behar duzu. Datu-kostu posibleei buruzko informazioa eskuratzeko, jarri sareko zerbitzu-hornitzailearekin harremanetan. Internetera konektatu ezin baduzu, kontua geroago sor dezakezu.

Dagoeneko Windows Live IDa baduzu, hasi saioa lehendik dituzun erabiltzaile-izena eta pasahitza erabilia.

**Aholkua:** Pasahitza ahaztu zaizu? Mezu elektronikoko edo testu-mezu batean bidal diezazuten eska dezakezu.

Windows Live IDa geroago sortzeko, zoaz [www.live.com](http://www.live.com) helbidera.

Kontua konfiguratzen ari zarela larrialdi-dei bat egiteko, hautatu **llamada SOS**.

### Windows Live ID

Windows Live IDarekin, Windows Live eta Zune zerbitzuak atzi ditzakezu erabiltzaile-izen eta pasahitz bakarrarekin, bai telefonotik bai ordenagailutik ere. Halaber, erabiltzaile-izen eta pasahitz berak erabil ditzakezu Xbox kontsolan Xbox Live zerbitzuak atzitzeko.

Windows Live IDarekin, besteak beste, hau egin dezakezu:

- Marketplace zerbitzuko edukia deskargatu.
- Windows Live zerbitzuan kontaktuen babeskopia egin.
- SkyDrive zerbitzuan irudiak eta dokumentuak kargatu, gorde eta partekatu.
- Bilatu nire telefonoa zerbitzuan telefonoaren jarraipena egin eta galdutako telefonoak blokeatu.
- Jokoetako lorpenak telefonoan eskuratu eta haiei batu telefonoan jolasterakoan.

Eskuragarri dauden zerbitzuak desberdinak izan daitezke.

Windows Live IDari eta Windows Live zerbitzuei buruzko informazio gehiago eskuratzeko, joan [www.live.com](http://www.live.com) helbidera.

### Nokia-ko kontua

Nokia kontuarekin, Nokia zerbitzu guztiak atzi ditzakezu erabiltzaile-izen eta pasahitz bakarra erabiliz, bai telefonoan bai ordenagailu bateragarri batean ere.

Hau egin ditzakezu:

- Edukia Nokia zerbitzuetatik deskargatu
- Telefonoaren modelo eta kontaktuen informazioari buruzko xehetasunak gorde. Ordaintzeko txartelaren xehetasunak ere gorde ditzakezu.

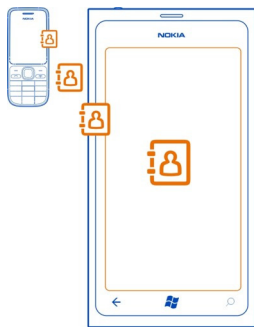
Nokia kontuari eta Nokia zerbitzuei buruz gehiago jakiteko, zoaz [www.nokia.com/support](http://www.nokia.com/support) helbidera.

Nokia kontua geroago sortzeko, joan [account.nokia.com](http://account.nokia.com) helbidera.

### Kopiatu kontaktuak telefono zaharretik

Izan gehien behar eta nahi duzuna hatz-puntetan. Erabili kontaktuak transferitzeko aplikazioa, telefono zaharreko kontaktuak kopiatzeko.

Telefono zaharrak Bluetooth konexioa izan behar du eta kontaktuak telefonoaren memorian gordeta izan behar dituzu, ez SIM txartelean. Aplikazioak ez du telefono-modelo guztietan funtzionatzen.



- 1 Telefono zaharrean, aktibatu Bluetootha.
- 2 Telefono berriaren hasierako pantailan, irristatu ezkerrera aplikazioen menura joateko eta hautatu **Pasar contactos**.
- 3 Hautatu **continuar** eta aktibatu Bluetootha.
- 4 Aurkitu diren gailuen zerrendan, hautatu telefono zaharra eta jarraitu bi telefonoetan agertzen diren argibideei.

Telefonoak onartzen ez duen hizkuntza batean idatzita badaude kontaktuak, baliteke kontaktuen informazioa behar bezala ez bistaratzea.

Aurrez Windows Live-n kontaktuen babeskopia egin baduzu, zerbitzutik ere inporta ditzakezu kontaktuak zuzenean.

### Blokeatu edo desblokeatu teklak eta pantaila

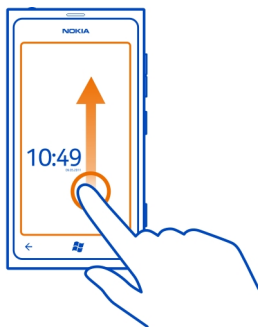
Telefonoa poltsan edo patrikan daramazunean nahi gabe deiak egitea ekiditeko, blokeatu telefonoaren teklak eta pantaila.

### Blokeatu teklak eta pantaila


Sakatu pizteko tekla.

### Desblokeatu teklak eta pantaila

Sakatu pizteko tekla eta arrastatu pantailaren blokeoa gora.

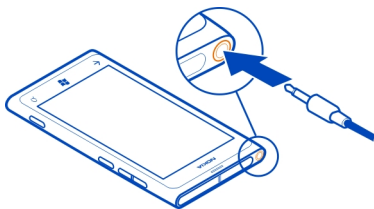


### Ezarri teklak eta pantaila automatikoki blokeatzeko

Hautatu  >  eta bloqueo y fondo > Apagar pantalla después de, eta hautatu teklak eta pantaila automatikoki blokeatzeko itxarote-denbora.

### Entzungailuak

Entzungailu bateragarriak konekta ditzakezu telefonora.



Irteera-seinalea igortzen duen produkturik ez konektatu, gailua kalte baitezakete. Ez konektatu tentsio-iturririk audio-konektorerara. Telefono honekin erabiltzeko Nokia-k onartu ez duen entzungailu edo bestelako gailu osagarri bat audio-konektorerara konektatuz gero, jarri arreta berezia bolumenean.



**Aldatu bolumena**

Sakatu bolumen-teklak gora edo behera.

Bolumen-teklek soinu guztiak kontrolatzen dituzte, alarmen eta gogorazleen bolumena barne.

Bozgorailu bateratuak distantzia txikietan hitz egiteko eta entzuteko aukera ematen dizu, telefonoa belarrian izan gabe.

**Aktibatu edo desaktibatu bozgorailua deian zehar**

Hautatu .

**Sarbide kodeak**

PIN kodea (4-8 digitu)	<p>Horrek SIM txartela baimenik gabeko erabileraren aurka babesten du, edo zenbait eginbide atzitzeko beharrezkoa da.</p> <p>Telefonoa ezar dezakezu PIN kodea eska dezan pizten duzunean.</p> <p>Kodea txartelarekin eskuratzen ez baduzu edo ahazten bazaizu, jarri zerbitzu-hornitzailearekin harremanetan.</p> <p>Kodea hiru aldiz jarraian oker idatziz gero, desblokeatu egin beharko duzu PUK kodearekin.</p>
PUK kodea (8 digitu)	<p>PIN kodea desblokeatzeko beharrezkoa da.</p> <p>Kodeak SIM txartelarekin jaso ez badituzu, jarri zerbitzu-hornitzailearekin harremanetan.</p>
IMEI zenbakia (15 digitu)	<p>Zenbaki hau sarean dauden baliozko telefonoak identifikatzeko erabiltzen da. Adibidez, lapurtutako telefonoak blokeatzeko ere erabil daitezke. Baliteke zenbakia Nokia Care zerbitzuei ere eman behar izatea.</p> <p>IMEI zenbakia ikusteko, markatu <b>*#06#</b>.</p>
Blokeo-kodea (segurtasun-kodea) (gutxienez 4 digitu)	<p>Blokeo-kodeak telefonoa erabilera baimendu gabearen kontra babesten lagunduko dizu.</p> <p>Telefonoa konfiguratu dezakezu zerorrek zehaztutako blokeo-kodea eska dezan.</p>

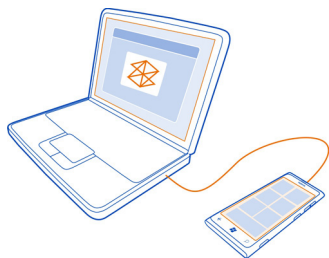
Kode berria ezkutuan, leku seguru batean eta telefonotik urrun gorde.

Kodea ahazten baduzu eta telefonoa blokeatuta badago, baliteke telefonoak baimendutako zerbitzuetara eraman behar izatea. Kostu gehigarriak aplika daitezke, eta telefonoko datu pertsonal guztiak ezaba daitezke.

Informazio gehiagorako, jarri harremanetan Nokia Care gune batera edo zerbitzu-hornitzaileira.

### Konfiguratu telefonoa ordenagailuarekin sinkronizatzeko

Zune PC aplikazioarekin, musika, bideoak eta irudiak sinkroniza ditzakezu telefonoaren eta ordenagailu bateragarriaren artean. Halaber, telefonoaren babeskopiak egin ditzakezu eta telefonoa software berrienarekin egunera dezakezu, eginbide berriak eskuratzeko eta telefonoaren funtzionamendua hobetzeko.



- 1 Deskargatu eta instalatu Zune aplikazioaren azken bertsioa PCan [www.zune.net](http://www.zune.net) helbidetik.

**Aholkua:** Apple Mac ordenagailua badarabilzu, deskargatu Mac-erako Windows Phone 7 Connector aplikazioa Mac App Store dendatik.

- 2 Ziurtatu telefonoa segurtasun-kode bidez blokeatuta ez duzula.
- 3 Konektatu telefonoa ordenagailura USB kable bateragarri batekin eta jarraitu ordenagailuan erakusten diren argibideei.
- 4 Zune aplikazioaren sinkronizazio-ezarpenak aldatzeko, ordenagailuan, hautatu **CONFIGURACIÓN**.

Aurrez beste aplikazioen bat erabili baduzu, adibidez, Nokia Suite edo Nokia Ovi Suite, fitxategiak ordenagailuaren eta telefonoaren artean sinkronizatzeko, Zune konfiguratu dezakezu, fitxategiak aurrez erabili dituzun karpeta berekin sinkroniza ditzan eta musika eta bestelako edukia telefonoarekin erraz sinkroniza dezazun.

## Oinarrizkoak

### Hasierako pantailari eta aplikazioen menuari buruz


Telefonoko bi ikuspegi nagusiak hauek dira:


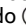
- Hasierako pantaila

Ukitu lauzak gogoko dituzun aplikazioak irekitzeko. Lauza dinamiko bizidunek dei galduak eta jasotako mezuak, azken albisteak eta eguraldi-iragarpenak, lagunen lineako egoerak eta beste erakusten dituzte.

Lauzak berrantola ditzakezu, bai eta kontaktuak, aplikazioak, jarioak, postontziak eta bestelako gogokoak ainguratu ere. Ainguratutako kontaktuen eguneratzeak lauzan erakusten dira, eta kontaktu horiei zuzenean dei diezaiekezu hasierako pantailatik.


- Aplikazioen menua

Aplikazio guztiak hemen zerrendatzen dira, ordena alfabetikoan. Aplikazio asko al dituzu? Aplikazioak bilatzeko, hautatu .

**Aholkua:** Hasierako pantailaren eta aplikazioen menuaren artean aldatzeko, hautatu  edo , edo irristatu ezkerrera edo eskuinera.

### Ukipen-pantailako ekintzak

Telefona erabiltzeko, ukitu edo ukitu eta mantendu ukipen-pantaila.

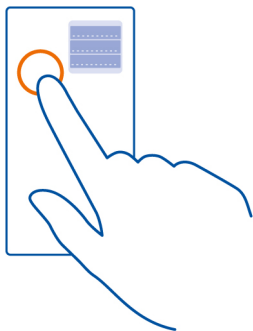
 **Garrantzitsua:** Saihets ezazu ukipen-pantaila urratzea. Ez erabili inoiz luma, arkatz edo beste edozein objektu zorrotzik ukipen-pantailan.

### Ireki aplikazioak eta pantailako elementuak

Ukitu aplikazioa edo elementua

### Aukera gehiago dituen menua irekitzeko, ukitu eta mantendu elementua

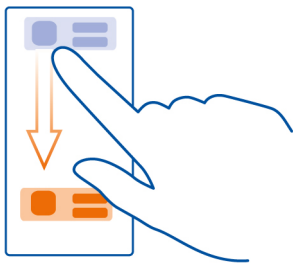
Ezari hatza elementu batean, menua irekitzen den arte



**Adibidea:** Egutegiko hitzordua editatzeko edo ezabatzeko, ukitu eta mantendu hitzordua eta hautatu dagokion aukera.

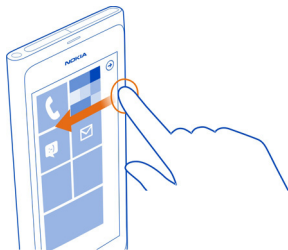
**Elementua arrastatzeko, ukitu eta mantendu elementua**

Ezarri hatza elementuan segundo batez edo biz eta lerratu hatza pantailan zehar.

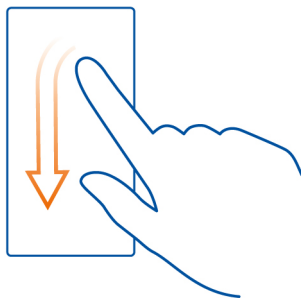


**Irristatu**

Ezarri hatza pantailan eta lerratu nahi duzun norabidean.

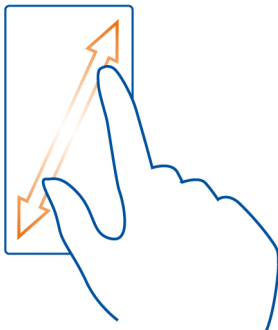


**Adibidea:** Irristatu ezkerreko edo eskuineko hasierako pantailaren eta aplikazioen menuen artean edo ikuspegi ezberdinen artean aldatzeko. Zerrenda edo menu luze batean bizkor korritzeko, irratatu hatza bizkor gora edo behera eta altza hatza. Korritzeari uzteko, ukitu pantaila.



### Handiagotu edo txikiagotu

Ezarri bi hatz elementu batean, adibidez, mapa, irudi edo web-orri batean, eta irratatu hatzak bata bestera hurbilduz edo bata bestearengandik urrunduz.



### **Erabili telefonoa blokeatuta dagoenean**



Telefonoan blokeatuta dagoenean, eginbide batzuk erabil ditzakezu segurtasun-kodera sartu gabe.

Adibidez, honakoa egin dezakezu:

- Aldatu telefonoak sarrerako deiak jakinarazteko modua
- Erantzun edo ukatu sarrerako deiak
- Pausatu edo berrekin musikari, edo saltatu beste abesti batera

Telefonoa esnatzeko, sakatu pizteko tekla.

### **Aldatu sarrerako deiak jakinarazteko modua**

Sakatu bolumen-tekla eta hautatu ,  edo .

### **Pausatu edo berrekin musikari, edo saltatu beste abesti batera**


Erabili pantailaren goialdean bistaratzen diren musika-jogailuaren kontrolak.

Hau ere ikus dezakezu:

- Data eta ordua
- Egutegiko hurrengo gertaera
- Dei edo mezu galduak



### Kendu lauzak hasierako pantailatik

Hautatu eta mantendu lauzia eta, ondoren, hautatu .

### Aldatu gaia

Koloreak alda ditzakezu, zure gustu eta aldartearekin bat etor daitezen.




Hautatu  >  eta tema > Fondo edo Color de énfasis.

**Aholkua:** Atzeko plano iluna erabilia batera aurretzen duzu.


### Aldatu atzeko planoko irudiak

Gogoko irudiak maizago ikusi nahi dituzu? Blokeatutako pantailaren atzeko planoko irudia alda dezakezu, bai eta Imágenes karpeta edo lauzia dinamikoa ere.

### Aldatu blokeatutako pantailaren horma-papera

- 1 Hautatu  >  eta bloqueo y fondo > cambiar fondo de pantalla.
- 2 Hautatu irudia, egokitu doitze egokiena lortu arte eta hautatu .

### Aldatu Imágenes karpeta eta lauzia dinamikoaren atzeko planoak

- 1 Imágenes karpeta, hautatu **•••** > elegir fondo.
- 2 Hautatu irudia, egokitu doitze egokiena lortu arte eta hautatu .

**Aholkua:** Aldatzea gustatzen bazaizu, hautatu fondo aleatorio, eta telefonoak irudiak ausaz erakutsiko ditu.

### Pertsonalizatu dei-tonuak eta bestelako tonuak

Telefonoak tonuak pertsonaliza ditzakezu.

Hautatu  >  eta tonos y sonidos.

Hautatu aldatu nahi duzun dei-tonu edo alerta mota, eta hautatu soinua.

**Aholkua:** Zune PC aplikazioa erabil dezakezu gogoko abestiekin dei-tonuak sortzeko.

### Dei-tonu pertsonalak sortu

Zure soinu-fitxategi pertsonalak dei-tonu gisa erabil ditzakezu.

- 1 Konektatu telefonoa ordenagailura USB kable bateragarri baten bidez.
- 2 Ordenagailuan, ireki Zune.
- 3 Hautatu dei-tonu gisa erabili nahi duzun soinu-fitxategia. Fitxategiak MP3 edo WMA formatuan egon behar du, 40 segundo baino gutxiago iraun behar ditu eta 1 MB baino gutxiagokoa izan behar du.



- 4 Sakatu fitxategia eskuineko botoiaz eta, ondoren, hautatu **Editar**.
- 5 Idatzi **ringtone** generoaren eremuan, edo hauta ezazu zerrendan.
- 6 Arrastatu eta jaregin dei-tonu berria telefonoan.
- 7 Telefonoan, hautatu (🔊) > ⚙️ eta **tonos y sonidos** eta, ondoren, hautatu dei-tonua.

### Isilarazi telefonoa

Modu mutua aktibatzen duzunean, dei- eta alerta-tonu guztiak mututzen dira. Erabili modu hori, adibidez, zineman edo bilera batean zaudenean.

Bolumenaren egoera-barra ikusteko, sakatu bolumen-tekla eta, ondoren, hautatu **tono** (🔊). Modu mutua (🔇) aktibatuta dago. Telefonoa dardara egiteko konfiguratu baduzu, dardara modua (🌀) aktibatzen da modu mutuaren ordean.

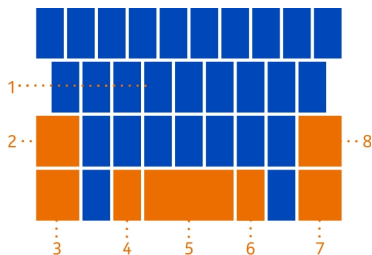
### Konfiguratu telefonoa dardara egin dezan

Hautatu (🔊) > ⚙️ eta **tonos y sonidos**, eta ezarri **Vibración Activado**  gisa.

### Idatzi testua

#### Erabili pantailako teklak

Pantailako teklak irekitzeko, hautatu testu-koadro bat. Telefonoa bertikalki zein horizontalki daukazula erabil dezakezu pantailako teklak.





- 1 Karaktere-teklak
- 2 MAIUS tekla
- 3 Zenbaki eta ikurren tekla
- 4 Aurpegieren tekla
- 5 Zuriune-tekla
- 6 Hizkuntza-tekla. Idazketa-hizkuntza bat baino gehiago erabiltzerakoan erakusten da.
- 7 SARTU tekla
- 8 ATZERA tekla



## Erabili teklatuaren iradokizunak

Telefonoak idatzi ahala proposatzen ditu hitzak, bizkorrago eta zehaztasun handiagoarekin idatz dezazun.

Hitz-iradokizunak ez daude hizkuntza guztietan erabilgarri.

Hautatu  >  eta teclado > configuración de escritura.

- 1 Hautatu teklatura eta **Sugerir texto y resaltar palabras mal escritas**.
- 2 Testu-idazketa eremu batean, hasi hitz bat idazten. Telefonoak hitzak proposatuko dizkizu zuk idatzi ahala. Hitz zuzena bistaritzen denean, hautatu hitza.
- 3 Hitzegian hitz berri bat gehitzeko, idatzi hitza, hautatu, eta, iradokizunen barran, hautatu hitzaren ondoko plus (+) ikurra.

## Desaktibatu hitz-iradokizunak



Hautatu teklatura eta desmarkatu **Sugerir texto y resaltar palabras mal escritas** kontrol-laukia.

## Kendu iradokizunen zerrendan eskuz gehitutako hitz guztiak

Hautatu restablecer sugerencias.

## Gehitu idazketa-hizkuntzak

Hainbat idazketa-hizkuntza gehi ditzakezu teklaturan, eta hizkuntzaz alda dezakezu idazterakoan.

Hautatu  >  eta teclado, eta hautatu idazteko erabili nahi dituzun hizkuntzak. Hizkuntza-tekla teklaturan erakutsiko da.

## Idaztean, aldatu idazketa-hizkuntzaz

Hautatu hizkuntza-tekla. Teklatuaren diseinua eta hitzen iradokizunak hautatutako hizkuntzaren arabera aldatu dira.


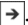


### Egin bilaketak telefonoan eta webean

Arakatu telefonoa, weba eta mundu osoa. Bing bilaketa-zerbitzuarekin, pantailako teklatura edo ahotsa erabil ditzakezu bilaketa-hitzak idazteko. Era berean, telefonoaren kamera erabil dezakezu gauzak eskaneatzeko, adibidez, barra-kodeak eta liburu eta DVDen azalak. Telefonoak hautematen duen guztiari buruzko informazio gehigarria eskura dezakezu horrela.



Baliteke zenbait zerbitzu herrialde guztietan eskuragarri ez egotea, eta zenbait hizkuntzatan soilik eskaintzea.

### Egin bilaketak webean

- 1 Sakatu .
- 2 Idatzi bilaketa-hitza bilaketa-koadroan, eta hautatu . Proposatutako emaitzetako bat ere hauta dezakezu.


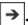
**Aholkua:** Erlazionatutako bilaketa-emaitzak ikusteko, irristatu **locales** edo **imágenes**.

### Erabili ahots-bilaketa

- 1 Sakatu .
- 2 Bilaketa-koadroan, hautatu .
- 3 Esan **Bilatu** edo **Aurkitu** eta bilaketa-hitza.

Une honetan, ahots bidezko bilaketa herrialde hauetan dago erabilgarri: Alemania, Ameriketako Estatu Batuak, Erresuma Batua, Espainia, Frantzia, Italia eta Kanada.

### Egin bilaketak aplikazioetan

- 1 Aplikazio batean, hala nola Marketplace, hautatu .
- 2 Idatzi bilaketa-hitza bilaketa-koadroan, eta hautatu . Proposatutako emaitzetako bat ere hauta dezakezu.

### Erabili bilaketa bisuala


- 1 Sakatu .
- 2 Hautatu , eta eskaneatu testua, QR kodeak eta barra-kodeak.

**Aholkua:** Testua itzultzeko edo eskaneatutako testua webean bilatzeko, hautatu **buscar texto**.

### Kontrolatu telefonoa zure ahotsarekin

Eskuak lanpetuta dituzu baina telefonoa erabili behar duzu? Ahotsa erabil dezakezu deiak egiteko, testu-mezuak bidaltzeko, webean bilaketak egiteko eta aplikazioak irekitzeko.

Baliteke ezaugarri hau hizkuntza guztietan eskuragarri ez egotea.

- 1 Sakatu eta mantendu .
- 2 Esna ahots-komando bat.

**Adibidea:** Agenda begiratzeko, esan **Abrir calendario**.

**Aholkua:** Adibide gehiago ikusteko, esan **Ayuda**.

### Egoera-barrako adierazleak

Pantailaren goialdeko egoera-barrak, besteren artean, uneko orduaren, bateria mailaren eta seinalearen indarraren berri ematen dizu.

**Aholkua:** Ezkutuan dauden ikonoak ikusteko, ukitu egoera-barra.



Seinalearen indarra



GPRS datu-konexioa irekita dago.



EDGE datu-konexioa irekita dago.



Telefonoa 3G sarera konektatuta dago.



Wi-Fi konexioa eskuragarri dago.



Wi-Fi konexioa aktibo dago.



Bluetooth gailua telefonora konektatuta dago.



Deiak beste telefono-zenbaki batera edo ahots-postontzia desbideratuta daude.



Ez dago SIM txartelik telefonoan.



SIM txartela blokeatuta dago, eta ezin dituzu sare mugikorreko zerbitzuak erabili. Txartela desblokeatzeko, idatzi PIN kodea.



Telefonoa ibiltaritzan dago eta ez mugikorreko sare lokalean.



Aplikazio edo zerbitzuren bat zure kokalekuaren informazioa erabiltzen ari da.



Modu mutua aktibatuta dago.



Hegaldi modua aktibatuta dago.



Dardara modua aktibatuta dago.



Bateriaren karga maila



Bateria aurrezteko modua aktibatuta dago.



Bateria kargatzen ari da.

Ikonoak desberdinak izan daitezke eskualdearen edo sareko zerbitzu-hornitzailearen arabera.

### Telefonoa hegaldi moduan erabili

Deirik egin edo jaso nahi ez duzun tokietan, musika, bideoak eta lineaz kanpoko jokoak atzitzen jarrai dezakezu modo avión aktibatuta.

Hautatu  >  eta ezarri **modo avión** **Activado**  gisa.

modo avión aktibatzen denean, sare mugikorrerako konexioa ixten da. Telefonoaren eta sare mugikorraren arteko irrati-maiztasun seinale guztiak eragozten dira.



modo avión aktibatuta izan arren, Wi-Fi sareetara konekta zaitezke, adibidez, posta irakurtzeko edo internet arakatzeko. Bluetootha ere erabil dezakezu.

Itzali telefonoa, telefono mugikorrak erabiltzea debekatuta baldin badago edo interferentziarik edo arriskurik sor baliteke. Gogoan izan segurtasun-neurri aplikagarri guztiak betetzea.

### Bateriaren iraupena areagotu

Beti kargagailuaren atzetik zabiltzala iruditzen bazaizu, telefonoaren energia-kontsumoa murrizteko neurriak har ditzakezu. Telefonoari ahalik eta etekinik handiena ateratzearen eta bateriak behar adina irautearen arteko oreka aurkitzea da gakoa.

- Kargatu bateria guztiz beti.
- Aktibatu bateria aurrezteko modua.

**Aholkua:** Bateriaren egoera ikusteko, eta bateria aurrezteko modua aktibatzeko, hautatu  >  eta **ahorro de batería**.

### Aurreztu bateria soinuen eta pantailaren aukerak doituta

- Isilarazi beharrezkoak ez diren soinuak, adibidez, teklak sakatzean egiten direnak.
- Erabili haridun entzungailuak, bozgorailua erabili beharrean.

### Ezarri telefonoaren pantailan bizkor itzaltzeko moduan

Hautatu  >  eta **bloqueo y fondo** > **Apagar pantalla después de**.




### Kamera itxi

Argazkiak ateratzez amaitu ondoren, sakatu .




### Erabili gai iluna

Hautatu  >  eta **tema** > **Fondo** > **Oscuro**.

### Murriztu pantailaren argitasuna

Hautatu  >  eta **brillo**, ezarri **Ajustar automáticamente** **Desactivado**  gisa, eta hautatu nahi duzun maila.

## Hautatu sarerako konexioak, guztiak batera erabili ordez



- Musika entzuten edo telefonoa bestela erabiltzen ari bazara, baina ez baduzu deirik egin edo jaso nahi, aktibatu modo avión.
- Ezarri telefonoa mezu elektronikoak horren maiz ez bilatzeko moduan.
- Behar duzunean soilik aktibatu Bluetootha.
- Internetera konektatzeko, erabili Wi-Fi konexioa, mugikorrek datuen konexioa erabili ordez.
- Gelditu Wi-Fi sare eskuragarrien bilaketa telefonoan. Hautatu  >  eta Wi-Fi, eta ezarri **Redes Wi-FiDesactivadas**  gisa.

## Deiak

### Deitu kontaktuei

Hasierako pantailan, hautatu  >  eta kontaktua eta zenbakia.

### Bilatu kontaktuak

Hasierako pantailan, hautatu  >  eta hasi kontaktuaren izena sartzen.

### Deitu markatutako azken zenbakira



Norbaiti deitzen saiatzen ari zara baina ez du erantzuten\_ Erraza da berriro deitzea. Deien historiaren ikuspegian egin eta jaso dituzun deiei buruzko informazioa ikus dezakezu.

Hasierako pantailan, hautatu .


Hautatu izenaren edo telefono-zenbakiaren ondoko .

### Deitu zure ahots-postontzira

Sarrerako deiak ahots-postontzira desbidera ditzakezu. Deiak hartzen ez dituzunean ere mezu bat utz diezazukete deitzaileek. Ahots-postontzia sareko zerbitzu bat da.

- 1 Hautatu  > .
- 2 Telefonoan ahots-postontziaren pasahitza eskatzen badizu, sar ezazu.
- 3 Ahots-mezuak entzun eta ezabatu egin ditzakezu, mezuei erantzun diezaikezu eta agur-mezu bat graba dezakezu. Jarraitu entzuten dituzun argibideei.

### Aldatu ahots-postontziaren telefono-zenbakia

- 1 Hautatu  > ●●● > configuración de llamada eta ahots-postontziaren zenbakia.
- 2 Idatzi zenbaki berria, eta hautatu **guardar**.

Ahots-postontziko zenbakia automatikoki ezarri badizu sareko zerbitzu-hornitzaileak, ez duzu zenbakia aldatu beharrik.


### Desbideratu deiak ahots-postontzira edo beste telefono-zenbaki batera

Deiei erantzun ezin diezunean, deiak ahots-postontzira edo beste telefono-zenbaki batera desbidera ditzakezu. Gogoratu ahots-postontzia konfiguratzeaz, deiak bertara desbideratu aurretik.

Sarrerako deiak ahots-postontzira desbideratzeko, hautatu **ignorar**.

### Desbideratu deiak beste telefono-zenbaki batera

- 1 Hasierako pantailan, hautatu  > ●●● > configuración de llamada > Desvío de llamadas.
- 2 **Desviar llamadas** a eremuan, sartu telefono-zenbakia eta hautatu **guardar**.



Deien desbideratzea erabiltzen ari zaren ikusteko — ikonoarekin adierazten da—, ukitu pantailaren goialdea.

Deien desbideratzeak sareko zerbitzua dira. Xehetasunak eskuratzeko, jarri sareko zerbitzu-hornitzailearekin harremanetan.

### Egin konferentzia-deiak

Telefonoak bi pertsona edo gehiagoren arteko konferentzia-deiak egin ditzake. Gehienezko partaide kopurua sare-operadorearen araberakoa da. Konferentzia-deiak sareko zerbitzua dira.




- 1 Deitu lehen partaideari.
- 2 Beste partaide bati deitzeko, hautatu , eta egin deia.
- 3 Deia erantzuten zaionean, konferentzia-deiari ekiteko, hautatu .




**Gehitu beste partaide bat konferentzia-deian**

Deitu beste partaideari eta, dei berria konferentzia-deian gehitzeko, hautatu .

**Hitz egin modu pribatuan konferentzia-deiko partaide batekin**

Hautatu  eta pertsonaren izena edo telefono-zenbakia. Konferentzia-deia zain uzten da zure telefonoan. Gainerako partaideek konferentzia-deiarekin jarraitzen dute.

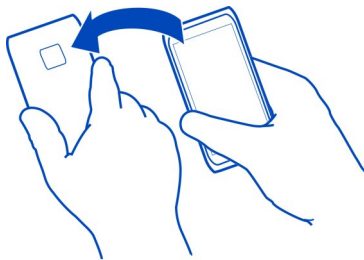
Konferentzia-deira itzultzeko, hautatu .

**Ahaitu konferentzia-dei aktiboa**

Hautatu finalizar.



**Isilarazi sarrerako deiak**

Dei bat jasotzean, sakatu bolumen-tekla edo jarri telefonoa behera begira.

**Erabili zure ahotsa kontaktu bati deitzeko**

Ahotsa erabil dezakezu telefonoarekin deiak egiteko.

Blaiteteke ezaugarri hau hizkuntza guztietan eskuragarri ez egotea.

- 1 Sakatu eta mantendu .
- 2 Esan Lllamar eta kontaktuareni zena.  
Deia bertan behera uzteko, sakatu .

**Aholkua:** Bluetooth entzungailuekin ere ahotsa erabil dezakezu telefonoarekin deiak egiteko.

### Kontaktuak eta sare sozialen zerbitzuak

#### Kontaktuak

##### Jendea karpeteri buruz

Lagunen telefono-zenbakiak, helbideak eta harremanetarako bestelako informazioa gorde eta antola dezakezu Contactos karpetan. Halaber, lagunekin harremanetan egon zaitezke posta eta sare sozialen zerbitzuak erabilita.

Sare sozialen zerbitzuak hirugarrenen zerbitzuak dira eta ez ditu Nokia-k eskaintzen. Egiatzatu erabiltzen ari zaren sare sozialaren zerbitzuaren pribatutasun-ezarpenak, agian informazioa jende askorekin partekatzen ariko baitzara. Sare sozialaren zerbitzuaren erabilera-baldintzak zerbitzu horretan partekatzen den informazioari aplikatzen zaizkio. Ezagutu zerbitzu horren erabilera-baldintzak eta pribatutasun-jardunbideak.

Zerbitzuak erabiltzeak edo edukiak deskargatzeak datu askoren transferentzia ekar dezake eta, horren ondorioz, datu-trafikoko kostuak egon litezke.

#### Sortu, editatu edo ezabatu kontaktuak

Lagunen telefono-zenbakiak, helbideak eta bestelako informazioa Contactos karpetan gorde dezakezu.

Hautatu **Contactos**, eta irristatu **todos** atalera.

#### Gehitu kontaktu berriak

- 1 Hautatu **(+)** > **nuevo contacto**.
- 2 Hainbat kontutan saioa hasi baduzu, hautatu kontaktuari estekatutako kontua.
- 3 Hautatu kontaktuaren xehetasuna, bete eremuak eta hautatu **(R)**.
- 4 Xehetasunak gehitutakoan, hautatu **(R)**.

#### Editatu kontaktuak

- 1 Hautatu kontaktua eta **(E)**.
- 2 Kontaktuak kontaktu-txartelean hainbat kontu baditu esleituta, hautatu kontu bat.
- 3 Hautatu kontaktuaren xehetasuna, editatu eremuak eta hautatu **(R)**.

#### Ezabatu kontaktuak






- 1 Hautatu kontaktua eta **•••** > **eliminar**.
- 2 Kontaktuak kontaktu-txartelean hainbat kontu baditu esleituta, hautatu kontu bat eta **eliminar**.

Kontaktua telefonotik eta gordeta dagoen lineako zerbitzutik ezabatzen da, salbuespen batzuk izan daitezkeen arren.






### Gorde jasotako dei edo mezueta zerbakiak

Oraindik Contactos karpetan gordeta ez duzun zerbaki batetik dei edo mezuren bat jaso al duzu? Zerbaki erraz gorde dezakezu kontaktuen zerrendan lehendik duzun sarrera batean zein sarrera berri batean.

#### Gorde deietako zerbakiak

- 1 Hasierako pantailan, hautatu .
- 2 Deien historia, hautatu telefono-zerbakia eta .
- 3 Hautatu , editatu telefono-zerbakia eta telefono-zerbaki mota eta hautatu .
- 4 Editatu kontaktuaren xehetasun gehiago, izena barne, eta hautatu .


#### Gorde mezueta zerbakiak

- 1 Hasierako pantailan, hautatu .
- 2 Hizketaldien zerrendan, hautatu hizketaldia.
- 3 Hizketaldiaren pantailaren goialdean, hautatu telefono-zerbakia eta .
- 4 Hautatu , editatu telefono-zerbakia eta telefono-zerbaki mota eta hautatu .
- 5 Editatu kontaktuaren xehetasun gehiago, izena barne, eta hautatu .

### Bilatu kontaktuak

Contactos karpeta gainetara duzu? Kontaktuen zerrenda osoan barrena korritu beharrean, bilaketak egin ditzakezu edo alfabetoko hizki batera joan zaitezke. Halaber, ahots-komandoak erabil ditzakezu kontaktuei deitzeko edo mezuak bidaltzeko.

Hautatu **Contactos**, eta irristatu **todos** atalera.

Hautatu , eta hasi izena idazten. Idatzi ahala iragazten da zerrenda.


#### Joan alfabetoko hizki batera

Hautatu edozein hizki, ondoren, nahi duzun hizkia, eta kontaktuen zerrendako puntu horretara egingo duzu salto.

#### Murriztu ikusgai dagoen kontaktu kopurua

Hautatu **••• > configuración > filtrar mi lista de contactos**, eta markatu edo desmarkatu kontrol-laukiak zure beharren arabera.

#### Erabili ahots-komandoak

- 1 Edozein ikuspegitan, sakatu eta mantendu .

- 2 Esan Lllamar edo **Enviar SMS** eta kontaktuareni zena.  
Baliteke hizkuntza guztiak ez onartzea.



**Aholkua:** Ainguratu kontaktu garrantzitsuenak edo kontaktu taldeak hasierako pantailan. Hautatu eta mantendu kontaktua eta, ondoren, hautatu **anclar a Inicio**.

### Sortu, editatu edo ezabatu kontaktu taldeak

Kontaktu taldeak sortu badituzu, testu-mezu edo mezu elektronikoko bat bidal diezaiekezu denei batera. Adibidez, senideei talde bat eslei diezaiekezu, mezu bakarrarekin guztiekin harremanetan jartzeko.

Hautatu **Contactos**, eta irristatu **todos** atalera.

#### Gehitu kontaktu taldeak

- 1 Hautatu  > **nuevo grupo**.
- 2 Sartu taldearen izena.
- 3 Hautatu **agregar un contacto** eta kontaktua. Beste kontaktu bat gehitzeko, hautatu **agregar un contacto** berriro.
- 4 Hautatu .

#### Editatu kontaktu taldeak

Hautatu taldea eta .

#### Aldatu taldearen izena

Hautatu taldearen izena eta sartu izen berria.


#### Gehitu kontaktu berriak

Hautatu **agregar un contacto** eta kontaktua.

#### Kendu kontaktuak

Hautatu kontaktua eta **quitar del grupo** > **Quitar**.

#### Aldatu kontaktuen kontaktu-informazio hobetsia

Hautatu kontaktua eta aldatu nahi duzun informazioa, eta amaitutakoan, hautatu .

#### Ezabatu kontaktu taldeak


Hautatu taldea eta **•••** > **eliminar** > **eliminar**.

## Estekatu kontaktuak


Pertsona beraren sare sozial eta kontu desberdinetako datuak kontaktu-sarrera bereizi gisa gordeta al dituzu? Hainbat kontaktu esteka ditzakezu, haien informazioa kontaktu-txartel bakarrean biltzeko.

Hautatu **Contactos**, eta irristatu **todos** atalera.

## Estekatu bi kontaktu edo gehiago

- 1 Hautatu estekatu nahi duzun kontaktu nagusia, eta hautatu .
- 2 Hautatu **elegir un contacto** eta estekatu beharreko kontaktuak.

## Desestekatu kontaktuak

- 1 Hautatu kontaktu nagusia eta .
- 2 Hautatu desestekatu beharreko kontaktuak eta **desvincular**.

## Kopiatu SIM txarteleko kontaktuak telefonoan

SIM txartelean kontaktuak gordeta badituzu, telefonoan kopia ditzakezu. Telefonoan gordetako kontaktuei xehetasun gehiago gehi diezazkiekezu, adibidez, ordezko telefono-zenbakiak, helbideak edo irudi bat.

- 1 Hautatu **Contactos**.
- 2 Hautatu **••• > configuración > importar contactos de SIM**.

## Sare sozialak

### Konfiguratu kontuak

Konfiguratu sare sozialen zerbitzuetako kontuak.


Hautatu  >  eta **correo y cuentas**.



Hautatu **agregar una cuenta** eta zerbitzuaren izena, eta jarraitu bistaratzen diren argibideei.

### Aldatu profileko argazkia

Telefonoan Facebook edo Windows Live kontu bat konfiguratzeko duzunean, sare sozialen zerbitzu horietako profileko argazkia telefonoko zure kontaktu-txarteleko irudi bilakatzeko da. Telefonoan irudia aldatzen baduzu, Facebook eta Windows Live profilak ere automatikoki egunera ditzakezu aldi berean.

Hautatu **Contactos**, eta irristatu **todos** atalera.

- 1 Hautatu zure kontaktu-txartela eta irudia.
- 2 Hautatu irudia berriro eta, **Imágenes karpeta**n, hautatu beste irudi bat.
- 3 Arrastatu irudia mozte-eremura doitzeko eta hautatu .

- 4 Irudia non eguneratu behar den zehazteko, hautatu **Publicar en**, markatu edo desmarkatu kontrol-laukiak, eta hautatu .
- 5 Hautatu .

### Ikusi lagunen egoera-eguneratzeak



Telefonoan sare sozialen zerbitzuak konfiguratu ondoren, lagunen egoera-eguneratzeak jarrai ditzakezu Contactos karpetan.

Hautatu **Contactos**, eta irristatu **novedades** atalera.

### Argitaratu zure egoera

Lagunekin hitz egin nahi baduzu, esan iezaiezu zer darabilzun buruan. Argitaratu zure egoera erabiltzen dituzun sare sozialetan.


Hautatu **Contactos**, eta irristatu **todos** atalera.

- 1 Hautatu zure kontaktu-txartela eta **publicar un mensaje**.
- 2 Idatzi mezua.
- 3 **Publicar en** eremuan, markatu kontuen ondoko kontrol-laukiak, mezua kontu horietan argitara dadin, eta hautatu .
- 4 Hautatu .



### Idatzi lagunen hormetan

Facebook-en, lagunekin harremanetan jartzeko haien Facebook horman idatz dezakezu, edo haien egoera-eguneratzen iruzkin ditzakezu.

Hautatu **Contactos**.

- 1 Irriatu **todos** atalera.
- 2 Hautatu Facebook lagunaren profila eta **escribir en el muro**.
- 3 Idatzi mezua mezuak idazteko eremuan eta hautatu .


### Iruzkindu lagunen mezuak

- 1 Irriatu **novedades** atalera. Lagunen azken mezuak bistaritzen dira.
- 2 Mezuan, hautatu .
- 3 Idatzi iruzkina eta hautatu .

### Kargatu irudiak zerbitzuetan

Argazki bat atera ondoren, kargatu webean, lagunen zertan ari zaren jakin dezaten. Telefonoa konfiguratu dezakezu, irudiak automatikoki karga ditzan sare sozialen zerbitzuetan.

Hautatu Imágenes.



- 1 Arakatu partekatu nahi duzun irudia duen argazki-albuma.
- 2 Hautatu eta mantendu irudia eta hautatu **compartir**....
- 3 Hautatu partekatze-metodoa. Mezu elektronikoa edo testu-mezu batean bidal dezakezu, edo sare sozialen zerbitzuetan karga dezakezu.
- 4 Nahi izanez gero, gehitu irudiaren oina eta hautatu .

## Internet


### Internet-konexioak

#### Zehaztu telefonoa internetera nola konektatzen den

Sareko zerbitzu-hornitzaileak tarifa finko bat kobratzen dizu datu-transferentziengatik ala erabileraren arabera ordaintzen duzu? Konexio-metodo onena erabiltzeko, aldatu Wi-Fi eta mugikorreko datuen ezarpenak.

Hautatu  > .

#### Erabili Wi-Fi konexioa

- 1 Hautatu Wi-Fi.
- 2 Ziurtatu **Redes Wi-FiActivado**  gisa ezarrita dagoela.
- 3 Hautatu erabili nahi duzun konexioa.

Orokorrean, Wi-Fi konexioa erabiltzea mugikorreko datu-konexioa erabiltzea baino bizkorragoa eta merkeagoa da. Wi-Fi konexioa eta mugikorreko datuen konexioa erabilgarri badaude, telefonoak Wi-Fi konexioa erabiltzen du.

#### Erabili mugikorreko datu-konexioa

- 1 Hautatu **datos móviles**.
- 2 Ezarri **Conexión de datosActivada**  gisa.

#### Erabili mugikorreko datu-konexioa ibiltaritzan

Hautatu **datos móviles** > **Opciones de roaming de datos** > **activar roaming**.

Telefonoan datuak jasotzeko zure sareko zerbitzu-hornitzailearenak ez diren sareak erabiltzea suposatzen dute ibiltaritzako datuek.

Ibiltaritzan zaudela, bereziki atzerrian, internetera konektatzeak gastuak nabarmen areago ditzake.

Eskuragarri dagoen mugikorreko konexio bizkorrena erabiltzeko, hautatu **Velocidad de conexión más alta** eta konexioa. Zure eremuan sarearen indarra ahula bada, sare bizkorrenak bilatzeak edo haietara konektatuta egoten saiatzeak batera asko kontsumi dezake.

Baliteke mugikorreko datu-sarbideak sareko zerbitzu-hornitzaileak bidaltzea. Sarbideak eskuz ere gehi ditzakezu.

### Gehitu mugikorreko datu-sarbideak eskuz


- 1 Hautatu **datos móviles** > **agregar APN**.
- 2 **APN** eremuan, idatzi **APN** helbidea.
- 3 Idatzi mugikorreko datu-kontuaren erabiltzaile-izena eta pasahitza.
- 4 **APN**ak proxy-zerbitzaria badarabil, idatzi helbidea eta ataka-zenbakia dagozkien eremuan.


Aurrerago sareko zerbitzu-hornitzailea aldatzen baduzu, interneteko ezarpenak eskuratzeari buruzko argibideak eskuratzeko, joan [www.nokia.com/support](http://www.nokia.com/support) helbidera.

### Wi-Fi konexioei buruz

Hautatu  >  eta **Wi-Fi**.

**Aholkua:** Telefonoan aldian-aldian bilatzen ditu konexio eskuragarriak eta haien berri ematen du. Jakinarazpena laburki erakusten da pantailaren goialdean. Wi-Fi konexioak kudeatzeko, hautatu jakinarazpena.


 **Garrantzitsua:** Erabili enkriptatzea zure Wi-Fi konexioaren segurtasuna hobetzeko. Enkriptatzea erabiltzeak norbait zure datuetan sartzeko arriskua murrizten du.

 **Oharra:** Wi-Fia erabiltzea mugatuta egon daiteke zenbait herrialdetan. Frantzia adibidez, Wi-Fia eraikinen barruan soilik erabil daiteke. 2012ko uztailaren 1etik aurrera, Frantzia Wi-Fi kanpoan erabiltzeko muga bertan behera geratuko da. Informazio gehiagorako, jar zaitze harremanetan tokian tokiko arduradunekin.

### Konektatu Wi-Fi sarera

Wi-Fi sarera konektatzea internet atzitzeko modu erabilgarria da. Kanpoan zarenean, konektatu Wi-Fi sareetara toki publikoetan, adibidez, liburutegian edo ziberkafetegietan.

Hautatu  >  eta **Wi-Fi**.

- 1 Ziurtatu **Redes Wi-FiActivado**  gisa ezarrita dagoela.
- 2 Hautatu erabili nahi duzun Wi-Fi konexioa.

### Konektatu ezkutuko Wi-Fi sarera

- 1 Ziurtatu **Redes Wi-FiActivado**  gisa ezarrita dagoela.
- 2 Hautatu **avanzado** > .





- 3 Idatzi sarearen izena eta, ondoren, hautatu **agregar**.

### Itxi Wi-Fi konexioa


Ezarri **Redes Wi-FiDesactivadas**  gisa.

### Itxi sarerako konexioak

Atzeko planoko aplikazio bat interneteko konexioa erabiltzen ari bada, konexioa itxi dezakezu aplikazioa itxi gabe.

Aukeratu  > .


### Itxi mugikorreko konexio guztiak

- 1 Aukeratu **datos móviles**.
- 2 Ezarri **Conexión de datosDesactivada**  gisa.

### Itxi Wi-Fi konexio guztiak




- 1 Aukeratu **Wi-Fi**.
- 2 Ezarri **Redes Wi-FiDesactivadas**  gisa.

### Itxi sarerako konexio guztiak

- 1 Aukeratu **modo avión**.
- 2 Ezarri **EstadoActivado**  gisa.

### Partekatu mugikorreko datu-konexioa

Ordenagailu eramangarrian internet erabil nahi duzun baina ez duzu sarerako sarbiderik? Telefonoa eta ordenagailua edo beste gailuren bat hari gabe lotzen badituzu, mugikorreko datu-konexioa erabil dezakezu gailu horretan. Wi-Fi konexioa sortzen da.

- 1 Hautatu  >  eta **conexión compartida**.
- 2 Ezarri **Conexión compartidaActivada**  gisa.
- 3 Konexioaren izena aldatzeko, hautatu **configuración** > **Nombre de emisión** eta idatzi izena.  
Konexioaren pasahitza ere idatz dezakezu.
- 4 Hautatu konexioa beste gailuan.

Beste gailuak zure datu-planeko datuak erabiltzen ditu eta horrek datu-  
-trafikoagatiko kostuak eragin diezazkizuke. Erabilgarritasunari eta datu-kostuei buruzko informazioa eskuratzeko, jarri sare-hornitzailearekin harremanetan.

### Internet

#### Web-nabigatzaileari buruz

Hautatu .

Ezagutu azken albisteak eta bisitatu gogoko webguneak. Telefonoko Internet Explorer 9 Mobile nabigatzailea erabil dezakezu interneten web-orriak ikusteko.

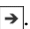
Weba arakatzeko, internetera konektatu behar duzu.

#### Weba arakatu

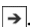
Aukeratu .

**Aholkua:** Sareko zerbitzu-hornitzailearekin tarifa finkoko datu-planik ez baduzu, Wi-Fi sarearen bidez konekta zaitezke internetera telefonoaren fakturan datu-kostuak murrizteko.

#### Joan webguneetara

Idatzi web-helbidea helbide-barran, eta hautatu .

#### Egin bilaketak interneten

Idatzi bilaketa-hitza helbide-barran, eta hautatu .

#### Handiagotu edo txikiagotu

Ezarri bi hatz pantailan, eta irristatu bata bestearengandik urrunduz edo bata bestearengana hurbilduz.

**Aholkua:** Web-orri baten atal bat bizkor handiagotzeko, ukitu birritan pantaila. Txikiagotzeko, sakatu pantaila birritan berriro.

Gehenez nabigatzaileko 6 fitxa izan ditzakezu irekita aldi berean, eta batetik bestera joan zaitezke.

#### Ireki fitxa berriak

Hautatu ●●● > fichas > .

#### Joan fitxa batetik bestera

Hautatu ●●● > fichas eta fitxa.

#### Itxi fitxak

Hautatu .

#### Bidali web-estekak

Hautatu ●●● > compartir página eta partekatze-metodoa.

Cachea datuak denbora batez gordetzeko erabiltzen den memoriaren kokapena da. Pasahitza eskatzen duen ezkutuko informazioa sartu edo sartzen saiatu bazara, ezabatu cache-a erabili ondoren.

### Cachea ezabatu

Hautatu ●●● > configuración > borrar historial.

### Gorde webguneak gogokoetan

Webgune bat behin eta berriro bisitatzen baduzu, gehi ezazu gogokoetan, errazago atzi dezazun.

Hautatu .

Arakatzean, hautatu ●●● > agregar a favoritos.

### Joan gogoko webguneetara

Hautatu ●●● > favoritos eta webgunea.

**Aholkua:** Halaber, gogoko webguneak hasierako pantailan aingura ditzakezu. Webgunea arakatzean, hautatu ●●● > anclar a inicio.

## Mezularitza eta posta

### Mezuak

#### Mezularitzari buruz

Hautatu .

Mota desberdinetako mezuak bidal eta jaso ditzakezu:

- Testu-mezuak
- Irudiak dituzten multimedia mezuak
- Berehalako mezularitza

Zure eta kontaktu jakin baten arteko txatak hizketalditan antolatzen dira.

Kontaktu batekin harremanetan jarri nahi duzunean, telefonoak metodorik onena hautatzen lagun diezazuke. Kontaktuak txat-zerbitzu batean saioa hasita badu, istanteko mezu bat bidal zeniezaioke. Bestela, testu-mezu bat bidal zeniezaioke.

Besteren artean, lagunak edo senideak taldetan biltzen badituzu, talde osoari ere bidal diezazkiokezu mezuak.

Mezu baten karaktere-muga gainditzen duten mezuak bidal ditzakezu. Mezu luzeagoak bi mezu edo gehiagotan banatuta bidaltzen dira. Zerbitzu-hornitzaileek bidalitako mezu kopuruen arabera kobratu ohi dute.





Azentu-markek, bestelako ikurrek edo zenbait hizkuntzen aukerek leku gehiago hartzen dute, eta mezu batean bidal daitekeen karaktere-kopurua murrizten dute.

Zerbitzuak erabiltzeak edo edukia deskargatzeak datu askoren transferentzia ekar dezake eta, horren ondorioz, datu-trafikoko kostuak egon litezke.


### Bidali mezuak

Testu-mezuen eta multimedia mezuekin bizkor jar zaitezke lagun eta senideekin harremanetan. Multimedia mezuetan irudiak erants ditzakezu.



Hautatu .

- 1 Hautatu .
- 2 Hartzailea kontaktuen zerrendatik gehitzeko, hautatu  edo idatzi telefono-zenbakia. Hartzaile bat baino gehiago gehi ditzakezu.
- 3 Hautatu mezu-eremua eta idatzi mezua.
- 4 Eranskinak gehitzeko, hautatu  eta fitxategia.
- 5 Hautatu .

### Erantzun mezu bati

- 1 Hautatu mezua duen hizketaldia.
- 2 Hautatu mezu-eremua, idatzi erantzuna eta hautatu .

### Birbidali mezuak

- 1 Hautatu mezua duen hizketaldia.
- 2 Hautatu eta mantendu mezua eta, ondoren, hautatu reenviar.
- 3 Hartzailea kontaktuen zerrendatik gehitzeko, hautatu  edo idatzi telefono-zenbakia.
- 4 Hautatu .

Eranskinak dituzten mezuak bidaltzea testu-mezuak bidaltzea baino garestiagoa izan liteke. Informazio gehiago eskuratzeko, jarri zerbitzu-hornitzailearekin harremanetan.

Multimedia mezu batean erantsitako elementua sarearentzat handiegia bada, telefonoak automatikoki tamaina murriztuko du.

Telefono bateragarriek soilik jaso eta erakutsi ditzakete multimedia mezuak. Mezuen itxura telefonoz telefono alda daiteke.

**Bidali mezuak taldeei**

Senide guztiei mezu bat bidali nahi diezu? Senideei talde bera esleitu badiezu, testu-mezu edo mezu elektronikoa bat bidal diezaiekezu denei batera.

Hautatu **Contactos**.


Hautatu taldea eta **enviar mensaje de texto** edo **enviar correo electrónico**, eta idatzi eta bidali mezua.

**Txateatu lagunekin**

Hautatu .


Txateatzeko, Windows Live kontua behar duzu.

Txateatzen hasi aurretik, konfiguratu txat-zerbitzua. Irristatu ezkerrera en línea atalera joateko, eta jarraitu telefonoan erakusten diren argibideei.

- 1 Lehendik saioa hasita ez baduzu, hasi saioa txat-zerbitzu batean.
- 2 Contactos atalean, hautatu zein kontakturekin txateatu nahi duzun. Taldean ere txatea dezakezu.
- 3 Idatzi mezua eta hautatu .

**Ikusi hizketaldiak**

Kontaktu bati bidali dizkiozun mezuak eta harengandik jaso dituzunak hizketaldi-hari bakarrean ikus ditzakezu, eta hariko hizketaldiarekin jarrai dezakezu. Hariak testu-mezuak, multimedia mezuak eta istanteko mezuak denak biltzen ditu.

Hasierako pantailan, hautatu  eta hizketaldia.

**Erantzun hizketaldi bateko mezu bati**

Hautatu mezu-eremua, idatzi erantzuna eta, ondoren, bidali mezua.

**Ezabatu hizketaldiak**

conversaciones ikuspegian, hautatu eta mantendu hizketaldia eta, ondoren, hautatu eliminar.

Mezu berri bat bidaltzen duzunean, mezua uneko hizketaldian gehitzen da. Lehendik hizketaldirik ez bada, hizketaldi berri bat hasten da.

Hasierako pantailan, jasotako mezu bat irekitzen duzunean, mezua hizketaldian irekitzen da.

### Posta

#### Postari buruz



Hasierako pantailan, hautatu postontzia.

Telefonia erabil dezakezu edonoiz eta edonon mezu elektronikoak irakurtzeko eta haiei erantzuteko. Gainera, postontziak konbina ditzakezu, posta guztia postontzi bateratu batean ikusteko.

Posta hizketaldietan antolatzen da.

#### Gehitu postontziak

Hainbat postontzi gehi ditzakezu telefonoan.

Hautatu  >  > correo y cuentas.

- 1 Hautatu **agregar una cuenta** eta kontua.
- 2 Sartu erabiltzaile-izena eta pasahitza dagozkien eremuetan.
- 3 Hautatu **iniciar sesión**.


#### Ezabatu postontziak

Hautatu eta mantendu postontzia, eta hautatu eliminar.

#### Ikusi hainbat postontzi bateratu batean

Posta-kontu bat baino gehiago badituzu, postontzi bateratuan zein sarrerako ontzi bateratu nahi dituzun aukera dezakezu. Sarrerako ontzi bateratuan posta guztia ikus dezakezu begiratze hutsarekin.

#### Estekatu sarrerako ontziak

- 1 Hasierako pantailan, hautatu postontzia.
- 2 Hautatu **•••** > **vincular bandejas de entrada**.
- 3 **otras bandejas de entrada** zerrendan, hautatu lehen sarrerako ontziari estekatu nahi dizkiozun sarrerako ontziak.
- 4 Hautatu **cambiar nombre de bandeja vinculada**, sartu izen berri bat eta hautatu . Sarrerako ontzi bateratua hasierako pantailara ainguratzen da.

#### Desestekatu sarrerako ontziak


- 1 Hasierako pantailan, hautatu sarrerako ontzi bateratua.
- 2 Hautatu **•••** > **bandejas de entrada vinculadas**.
- 3 **esta bandeja** zerrendan, hautatu desestekatu nahi dituzun sarrerako ontziak eta desvincular.



## Ezabatu posta

Ireki posta eta hautatu .

## Ezabatu hainbat mezu batera





Sarrerako ontzian, ukitu ezabatu nahi duzun postaren ezkeraldea. Markatu posten ondoan agertzen diren kontrol-laukiak eta hautatu .

**Aholkua:** Mezu batek web-helbide bat badu, helbidea telefonoaren web-nabigatzailean irekitzeko, hautatu helbidea.

## Bidali posta

Telefonoa erabil dezakezu mezu elektronikoak idazteko eta bidaltzeko, eta mezuetan fitxategiak eransteko.

Hasierako pantailan, hautatu postontzia.

- 1 Hautatu .
- 2 Contactos karpetako kontaktu bat gehitzeko, hautatu  Para: eremuan.
- 3 Hartzaileak kentzeko, hautatu hartzailearen izena edo helbide elektronikoa eta hautatu **Quitar**.
- 4 **Asunto:** eremuan, sartu gaia.
- 5 Idatzi mezua.
- 6 Fitxategiak eransteko, hautatu .
- 7 Mezu elektronikoa bidaltzeko, hautatu .

## Ireki posta hasierako pantailatik

Hainbat postontzi izan ditzakezu hasierako pantailara ainguratuta. Adibidez, erabili lauz bat laneko postarako eta beste bat posta pertsonalerako. Bestela, hainbat postontzi lauz berean konbina ditzakezu.

Lauzetan, mezu berririk jaso duzun edo irakurri gabeko zenbat mezu dituzun ikus dezakezu. Posta irakurtzeko, hautatu lauz.

## Kamera

### Kamera

Kamera irekitzeko, sakatu kamera-tekla.

Zertarako eraman beste kamera bat, telefonoak oroitzapenak biltzeko behar duzun guztia badu? Telefonoaren kamerarekin erraza da argazkiak ateratzea eta bideoak grabatzea.




Ondoren, irudiak eta bideoak ikus ditzakezu telefonoan, eta lagun eta senideei bidal diezazkiekezu. Irudiak interneten partekatzea ere ezin errazagoa da.

### Atera argazkiak

Kamera irekitzeko, sakatu kamera-tekla.



- 1 Handiagotzeko eta txikiagotzeko, hautatu + edo  atalean.
- 2 Fokatzeko, sakatu eta mantendu kamera-tekla erdiraino. Laukizuzen zuriak keinu egiteari uzten dionean fokatzea finkatuta dagoela esan nahi du.

**Aholkua:** Fokatzea finkatuta dagoenean, kamera-tekla erdiraino sakatuta manten dezakezu eta irudia berriro konposatu.

- 3 Argazkia ateratzeko, sakatu kamera-tekla behearaino. Ez mugitu telefonoa argazkia gorde eta kamera beste argazki bat ateratzeko prest dagoen arte.

Atera duzun argazkia ikusteko, irristatu eskuinera. Irudia **Álbum de cámara** ataleko **Imágenes** karpetan gordetzen da.

### Atera argazkiak kamera-tekla erabili gabe

- 1 Objektu edo eremu jakin bat fokatzeko, ukitu objektua edo eremua pantailan.
- 2 Mantendu telefonoa geldirik, laukizuzen zuriak keinu egiteari uzten dion arte.

### Atera erretratuak

Zaila gerta liteke objektu txikiak, adibidez, intsektuak edo loreak ongi fokatzea. Kamera objektutik gertuago ezarri behar duzu. Zehaztasun handiko argazki garbiak ateratzeko, xehetasunik txikiena ere ikusteko moduan, erabili erretratu modua.

Kamera irekitzeko, sakatu kamera-tekla.

### Aktibatu erretratu modua

Hautatu  > Escenas > Macro.

### Atera argazkiak ilunpean

Argi gutxi dagoenean argazki hobeak atera nahi dituzu? Erabili gau modua.

Kamera irekitzeko, sakatu kamera-tekla.

### Aktibatu gau modua

Hautatu  > Escenas > Noche.

### Atera mugitzen ari diren objektuen argazkiak

Kirol-ekitaldi batean zaude eta telefonoko kamerarekin ekintzen argazkiak atera nahi dituzu? Erabili kirol modua mugitzen ari diren pertsonen argazki argiagoak ateratzeko.


Kamera irekitzeko, sakatu kamera-tekla.

### Aktibatu kirol modua




Hautatu  > Escenas > Deportes.

### Kamerari buruzko aholkuak

Hona hemen telefonoaren kamerari etekin handiagoa ateratzeko hainbat aholku.

- Eutsi kamerari bi eskuekin irudia egonkortzeko.
- Handiagotzeko eta txikiagotzeko, hautatu + edo  atalean.


Handiagotzean, baliteke irudiaren kalitatea murriztea.


- Argazki eta bideo moduen artean aldatzeko, hautatu  edo .
- Kameraren ezarpenak aldatzeko, hala nola, flasha, eszena mota edo bereizmena, hautatu  eta dagokion ezarpena.
- Kamera zenbait minutuz erabili ezean, lo moduan ezarriko da. Kamera berriro aktibatzeko, sakatu pizteko tekla eta, ondoren, arrastatu blokeatutako pantaila gora.

Segurtasun distantzia bat manten ezazu flasha erabiltzerakoan. Ez erabili flasha pertsona edo animaliangandik hurbil. Ez estali flasha argazkia ateratzen ari zaren bitartean.

### Grabatu bideoak

Telefonoarekin, argazkiak ateratzeaz gain, une berezien bideoak ere egin ditzakezu.





- 1 Kamera irekitzeko, sakatu kamera-tekla.
- 2 Argazki modutik bideo modura aldatzeko, hautatu .
- 3 Grabatzen hasteko, sakatu eta mantendu kamera-tekla. Tenporizadorea martxan jartzen da.

- Grabaketa gelditzeko, sakatu eta mantendu kamera-tekla. Tenporizadorea gelditu egiten da.  
Bideoa ikusteko, irristatu eskuinera eta, ondoren, hautatu . Bideoa Álbum de cámara ataleko Imágenes karpetan gordetzen da.

### Gorde kokalekuari buruzko informazioa irudi eta bideoetan

Irudi edo bideo bat nongoa den gogoratu nahi baduzu, telefonoa konfiguratu dezakezu kokalekua automatikoki graba dezan.





#### Aktibatu kokaleku-grabaketa



- Hautatu  > .
- Irristatu aplicaciones atalera eta hautatu imágenes y cámara.
- Ezarri Incluir información de ubicación en las fotos que sacas **Activado**  gisa.  
Kokalekuari buruzko informazioa irudietan agertzea nahi baduzu, irudiak partekatze-zerbitzu (adibidez, Facebook edo SkyDrive) batean kargatzen dituzunean, ezarri Mantener información de ubicación en las imágenes cargadas **Activado**  gisa.

#### Irudiak edo bideoak bidali

Irudiak eta bideoak multimedia-mezu edo mezu elektronikoko bidez bidal ditzakezu.



#### Irudiak edo bideoak multimedia-mezu bidez bidali


- Hautatu  eta .
- Contactos ataleko hartzaile bat gehitzeko, hautatu . Hartzailearen izena edo telefono-zenbakia **Para:** eremuan ere idatz dezakezu.
- Nahi izanez gero, idatzi mezu bat.
- Hautatu  > **imagen o vídeo** eta, ondoren, zoaz irudia edo bideoa dagoen albumera.



**Aholkua:** Mezuak idazten ari zarela ere atera ditzakezu argazkiak. Hautatu  > **imagen o vídeo** > , atera argazkia eta, ondoren, hautatu **aceptar**.


- Hautatu .

#### Bidali irudiak mezu elektronikoen bidez

- Hasierako pantailan, hautatu postontzia.
- Hautatu .
- Contactos ataleko hartzaile bat gehitzeko, hautatu .
- Asunto:** eremuan, idatzi gaia.
- Idatzi mezua.

- 6 Hautatu  eta, ondoren, hautatu albuma eta irudia.

**Aholkua:** Mezu elektronikoak idazten ari zarela ere atera ditzakezu argazkiak. Hautatu  > , atera argazkia eta, ondoren, hautatu **acceptar**.

- 7 Hautatu .


**Aholkua:** Bideoak PCTik ere bidal ditzakezu. Telefonoan bideoa grabatu ondoren, erabili USB kable bateragarria telefonoa PCarekin konektatzeko, kopiatu bideoa PCan Zune erabiliz, eta bidali bideoa ordenagailutik.

### Partekatu irudiak eta bideoak


Argazkiak atera edo bideoak grabatu ondoren, partekatze-zerbitzuetan karga ditzakezu, kasurako, Facebook edo SkyDrive zerbitzuetan.

Kamera irekitzeko, sakatu kamera-tekla.



#### Partekatu irudiak

- 1 Atera argazkia.
- 2 Irristatu eskuinera, ukitu eta mantendu irudia eta, ondoren, hautatu **compartir....**
- 3 Hautatu partekatze-zerbitzua, nahi izanez gero idatzi oina eta, ondoren, hautatu .

#### Partekatu bideoak

- 1 Grabatu bideoa.
- 2 Irristatu eskuinera, ukitu eta mantendu bideoa eta, ondoren, hautatu **compartir....**
- 3 Hautatu partekatze-zerbitzua, nahi izanez gero idatzi oina eta, ondoren, hautatu .

**Aholkua:** Partekatzea errazago aizan dadin, Facebook edo SkyDrive partekatze bizkorreko kontu gisa ezar ditzakezu. Partekatze bizkorreko kontua menuan agertzen da partekatzen hasten zarenean.

Partekatze bizkorreko kontua ezartzeko, hautatu  > , irristatu **aplicaciones** aukerara eta, ondoren, hautatu **imágenes y cámara** > **Cuenta de Compartir ahora** eta kontua.

Zerbitzuak erabiltzeak edo edukiak deskargatzeak datu askoren transferentzia ekar dezake eta, horren ondorioz, datu-trafikoko kostuak egon litezke.

Partekatze-zerbitzu guztiak ez dituzte fitxategi-formatu guztiak eta bereizmen handiko bideoak onartzen.



**Aholkua:** Bizkor handiagotzeko edo txikiagotzeko, ukitu argazkia birritan.

### Ikusi aukera erabilgarriak

Ukitu eta mantendu argazkia.

Argazkiak multimedia mezu edo mezu elektronikoko bidez jaso ditzakezu. Argazki horiek geroago ikusteko, gorde itzazu Imágenes karpetan.

### Gorde argazkiak Imágenes karpetan

Multimedia mezuan edo mezu elektronikoa, hautatu argazkia eta ●●● > guardar en el teléfono.

Gordetako argazkiak Imágenes karpetan ikus ditzakezu. Hautatu álbumes > Imágenes guardadas.

### Markatu irudiak gogoko gisa

Zure argazkirik onenak bizkor eta erraz aurkitu nahi dituzu? Marka itzazu gogoko gisa eta Imágenes karpetako favoritas ikuspegian ikusi ahal izango dituzu.

Aukeratu Imágenes.

- 1 Hautatu álbumes eta nabigatu irudira.  
Irudia lineako album batean egonez gero, lehendabizi, gorde telefonoan. Hautatu ●●● > guardar en el teléfono.
- 2 Ukitu eta mantendu irudia eta hautatu **agregar a favoritas**.



**Aholkua:** Atera bezain laster ere marka dezakezu argazkia gogoko gisa. Horretarako, irristatu eskuinera, ukitu eta mantendu irudia, eta hautatu **agregar a favoritas**.

### Ikusi gogokoak



Irristatu favoritas atalera.

### Kargatu irudiak eta bideoak webean

Irudiak eta bideoak sare sozialen zerbitzuetan kargatu nahi dituzu lagun eta senideek ikus ditzaten? Imágenes karpetatik zuzenean egin dezakezu hori.

- 1 Aukeratu Imágenes.
- 2 Hautatu kargatu beharreko argazkiak eta bideoak.
- 3 Ukitu eta mantendu argazkia edo bideoa, eta hautatu **compartir...** eta zerbitzua.
- 4 Nahi izanez gero, sartu oina eta hautatu  edo .


**Aholkua:** Partekatzea errazago aizan dadin, Facebook edo SkyDrive partekatze bizkorrerako kontu gisa ezar ditzakezu. Partekatze bizkorrerako kontuak menuan bistaratzen dira, partekatzen hasten zarenean.

Partekatze bizkorrerako kontua ezartzeko, hautatu  > , irristatu **aplicaciones** aukerara eta hautatu **imágenes y cámara** > **Cuenta de Compartir ahora** eta kontua.

### Aldatu irudiak karpetaaren atzeko plano

Ikusten duzun bakoitzean alaitzen zaituen argazkiren bat duzu? Ezar ezazu Imágenes karpetaaren atzeko plano gisa.

Hautatu Imágenes.

- 1 Hautatu ●●● > **elegir fondo**.
- 2 Hautatu irudia eta .

**Aholkua:** Telefonoa konfiguratu dezakezu, tarteka irudia automatikoki alda dezan. Hautatu ●●● > **fondo aleatorio**.

### Sortu albumak

Esaterako, gertaera, pertsona edo txango jakin baten irudiak aurkitzeko, antolatu irudiak gaien arabera albumetan.

Ordenagailuan, erabili Zune PC aplikazioa edo Mac-erako Windows Phone 7 Connector.

Telefonoko album bat ezabatzen duzunean, albumeko irudiak ere ezabatu egiten dira. Albuma ordenagailuan kopia baduzu, albumak eta irudiek ordenagailuan jarraituko dute.

### Ezabatu albumak

- 1 Hautatu Imágenes eta álbumes.
- 2 Hautatu eta mantendu albuma, eta hautatu **eliminar**.

Lineako albumak ezin dituzu telefonotik ezabatu.

### Kopiatu irudiak telefonoaren eta PCaren artean

Telefonoarekin atera dituzun argazkiak PCan kopiatu nahi dituzu? Erabili Zune PC aplikazioa irudiak telefonoaren eta PCaren artean kopiatzeko.

- 1 Erabili USB datu-kable bateragarria telefonoa ordenagailu bateragarrietara konektatzeko.
- 2 Ordenagailuan, ireki Zune. Informazio gehiago eskuratzeko, ikusi Zune aplikazioaren laguntza.

Zune aplikazioaren azken bertsioa [www.zune.net](http://www.zune.net) helbidetik deskarga dezakezu.

## Aisia


### Musika eta bideoak

#### Zune erreproduzigailuari buruz

Hautatu .



Zune erreproduzigailua erabil dezakezu bideoak ikusteko eta irratia, musika eta podcast-ak entzuteko edonoiz eta edonon.

#### Erreproduzitu musika, bideoak eta podcast-ak

Aukeratu .

- 1 Hautatu *músicavideos* edo *podcasts*.
- 2 Kategorien arabera arakatzeko, irristatu eskuinera edo ezkerrera.
- 3 Hautatu erreproduzitu nahi duzun fitxategia.

#### Pausatu erreprodukzioa eta berrekin erreprodukzioari

Erreprodukzioa pausatzeko, hautatu ; erreprodukzioari berrekiteko, hautatu .

#### Aurreratu edo atzeratu


Hautatu eta mantendu  edo .

**Aholkua:** Abestiak ausaz erreproduzitzeko, hautatu .

**Aholkua:** Zune PC aplikazioa erabil dezakezu ere gogoko musikaren erreprodukzio-zerrendak egiteko eta horiek telefonoan kopiatzeko.

#### Entzun irratia

Entzun gogoko FM irradi-kateak edonoiz eta edonon.

Konektatu entzungailu bateragarri bat; ondoren, hautatu  eta **radio**. Entzungailuek antena gisa funtzionatzen dute.





### Joan aurreko edo hurrengo irradi-katera


Irristatu eskuinera edo ezkerreara.

**Aholkua:** Hatza laburki irristatuta, seinale indartsuena duen hurrengo irrati-eremura egingo duzu salto.

### Gorde irradi-kateak gogoko gisa

Gorde gogoko irradi-kateak, geroago erraz entzun ahal izan ditzazun.

Hautatu  eta radio.

Unean entzuten ari zaren irradi-katea gordetzeko, hautatu .

### Ikusi gordetako irradi-kateen zerrenda

Hautatu .

### Kendu irradi-kateak gogokoetatik

Hautatu .

### Kopiatu PCko musika eta bideoak

Telefonoan entzun edo ikusi nahi duzun multimedia edukia al duzu PCan? Erabili Zune PC aplikazioa musika eta bideoak telefonoan kopiatzeko, eta multimedia-edukiaren bilduma kudeatzeko eta sinkronizatzeke.



- 1 Erabili USB datu-kable bateragarria telefonoa ordenagailu bateragarrietara konektatzeko.
- 2 Ordenagailuan, ireki Zune. Informazio gehiago eskuratzeko, ikusi Zune aplikazioaren laguntza.

Musika-fitxategi batzuk eskubide digitalen kudeaketa (DRM) bidez babestuta egon daitezke eta baliteke telefono batean baino gehiagotan ezin erreproduzitu izatea.

**Aholkua:** Zune erabil dezakezu ere gogoko musikaren erreprodukzio-zerrendak egiteko eta horiek telefonoan kopiatzeko.

Deskargatu Zune aplikazioaren azken bertsioa [www.zune.net](http://www.zune.net) helbidetik.

### Nokia Musika

#### Nokia Musikari buruz

Windows telefonoko Nokia Musika zerbitzuarekin abestiak deskarga ditzakezu telefonora eta ordenagailu bateragarria.

Musika bilatzen hasteko, hautatu **Nokia Música**.

#### Erreproduzitu musika zuzenean

Nokia Musika zerbitzuarekin, musika zuzenean erreproduzi dezakezu, eta abesti zein genero berriak ezagutu.

- 1 Hautatu **Nokia Música > mezclar radio**.
- 2 Hautatu entzun nahi duzun musika mota.
- 3 Musika pausatzeko, hautatu (II); musikari berrekiteko, hautatu (▶).
- 4 Hurrengo abestira saltatzeko, hautatu (⏮).

Salta dezakezun abesti kopurua mugatuta egon liteke.

Baliteke zerbitzua herrialde edo eskualde guztietan erabilgarri ez egotea.

## Bilatu musika-emanaldiak

Nokia Musika zerbitzuarekin, zure inguruan kontzertuak emango dituzten artisten berri izan dezakezu.

Hautatu Nokia Música > actuaciones.

Zerbitzua lehen aldiz erabiltzen duzunean, zure kokalekuari buruzko informazioa erabiltzeko baimendu behar duzu.

Baliteke zerbitzua herrialde edo eskualde guztietan erabilgarri ez egotea.

## Marketplace

### Marketplace zerbitzuari buruz

Hautatu .

Telefonoa aplikazio gehiagorekin pertsonalizatu nahi duzu? Edo jokoak doan deskargatu nahi dituzu? Arakatu Marketplace zure telefonorako bereziki diseinatutako edukia aurkitzeko.

Hau deskarga dezakezu:

- Jokoak
- Aplikazioak
- Bideoak
- Horma-paperak
- Dei-tonuak

Deskargatzeko erabilgarri dauden elementuak hautatzeko aukera herrialdearen arabera da.

Hau ere egin dezakezu:

- Zure toki eta zaletasunekin erlazionatutako edukia deskargatu.
- Lagunekin gomendioak partekatu.

Marketplace zerbitzutik edukia deskargatzeko, Windows Live IDarekin saioa hasita izan behar duzu telefonoan. Saioa hasita duzunean, telefonoarekin bateragarria den edukia eskainiko zaizu.

Zure eremuan Marketplace zerbitzua oraindik erabilgarri ez badago, Marketplace erabiltzeko aukera mugatuak izango dituzu.

Edukia zuzenean telefonoarekin bila eta deskarga dezakezu, edo Marketplace ordenagailu bateragarrian araka dezakezu eta edukirako estekak telefonora bidal ditzakezu testu-mezuetan.

**Aholkua:** Deskargatu musika zuzenean telefonora Zune Marketplace zerbitzutik. Halaber, ordenagailu bateragarria erabil dezakezu, besteak beste, musika eta bideoak Zune zerbitzuan arakatu eta elementuak telefonoan kopiatzeko. Zune Musika zerbitzua ez da erabilgarri egongo herrialde edo eskualde guztietan.

Elementu batzuk doakoak dira eta beste batzuk telefonoaren faktura edo kreditu-txartelarekin ordaindu behar dituzu. Ordainketa-metodoen erabilgarritasuna herrialdearen eta zerbitzu-hornitzailearen arabera da.

### Arakatu edo egin bilaketak Marketplace zerbitzuan

Begiratu aplikazio eta joko berrienak edo gehien deskargatu direnak eta zure telefonorako gomendatutakoak. Arakatu kategoria desberdinak, edo bilatu aplikazio eta joko zehatzak.

Hautatu .

**Ikusi elementu nagusiak, berrienak edo gehien deskargatutakoak, edo arakatu kategoriak.**

Hautatu aplicaciones edo juegos eta, ondoren, irristatu eskuinera edo ezkerrera.

### Egin bilaketak Marketplace zerbitzuan

Hautatu .


Elementu bat ikusten duzunean, harekin erlazionatutakoak ere erakusten dira.

**Aholkua:** Gainerakoek elementuei buruz diotena ikusteko, hautatu elementua. Elementuaren azalpena, prezioa eta deskargaren tamaina ere ikus ditzakezu.

**Aholkua:** Lagunei interesatuko zaien zerbait aurkitu al duzu Marketplace zerbitzuan? Esteka bidal diezaiekezu. Elementua doakoa bada, hautatu **compartir**. Elementuak prezioa badu, hautatu **••• > compartir**.

### Jokoak, aplikazioak edo bestelako elementuak deskargatu

Deskargatu doako jokoak, aplikazioak eta bideoak edo erosi telefonorako eduki gehiago. Marketplace zerbitzuan, zure telefonorako bereziki diseinatutako edukia aurki dezakezu.

Aukeratu .

Deskargatzen hasi aurretik, ziurtatu telefonoa guztiz kargatuta dagoela.

- 1 Hautatu elementua.
- 2 Elementuak prezioa badu, hautatu **comprar**. Elementua doakoa bada, hautatu **instalar**.

- 3 Windows Live-n saioa hasita ez baduzu, hasi saioa.
- 4 Lehenespenez, erosketak telefonoaren fakturan gehitzen dira, erabilgarri izanez gero. Kreditu-txartelarekin ordaintzea ere aukera dezakezu.
- 5 Jarraitu telefonoan erakusten diren argibideei.
- 6 Deskarga osatutakoan, elementua ireki edo ikusi dezakezu, edo eduki gehiago arakatzan jarrai dezakezu. Eduki motak zehazten du elementua telefonoko zein ataletan gordeko den: musika, bideoak eta podcast-ak Música + Vídeos karpetan daude, jokoak Juegos karpetan eta aplikazioak aplikazioen menuan.

**Aholkua:** Erabili Wi-Fi konexioa fitxategi handiagoak deskargatzeko, adibidez, jokoak, aplikazioak edo bideoak.

Elementu bati buruzko informazio gehiago eskuratzeko, jarri elementuaren argitaratzailearekin harremanetan.

### Ikusi deskargen ilara

Elementu bat deskargatzen ari den bitartean, eduki gehiago arakatzan eta elementuak ilaran gehitzen jarrai dezakezu.

Hautatu .

Ikuspegi nagusiaren behealdeko deskargen jakinarazpenak deskargatzen ari den elementu kopurua adierazten du. Deskargen ilara ikusteko, hautatu jakinarazpena.

Elementuak banaka deskargatzen dira eta zain dauden elementuek deskargen ilaran itxaroten dute.

**Aholkua:** Adibidez, Wi-Fi konexioa aldi baterako itxi behar baduzu, hautatu eta mantendu deskargatzen ari den elementua eta hautatu **pausar**. Deskargari berrekiteko, hautatu **reanudar**. Pausatu zain dauden elementuak banaka.

Deskargak huts egiten badu, elementua berriro deskarga dezakezu.

### Idatzi aplikazioen iruzkinak

Aplikazioei buruzko iritzia Marketplace zerbitzuaren erabiltzaileekin partekatu nahi al duzu? Baloratu eta iruzkindu aplikazioak.

Deskargatzen duzun aplikazio bakoitzeko iruzkin bat argitara dezakezu.

- 1 Aplikazioen menuan, hautatu eta mantendu aplikazioa eta, ondoren, hautatu **calificar y opinar**.
- 2 Baloratu aplikazioa eta, ondoren, idatzi iruzkina.

**Aholkua:** Jokoak era berean balora eta iruzkin ditzakezu. Hautatu **Juegos**.

**Jokoak****Deskargatu jokoak**

Eskuratu joko berriak telefonoan, edonon zaudela ere.

- 1 Hasierako pantailan, hautatu **Juegos**.
- 2 ARakatu hautapena eta hautatu nahi duzun joko.
- 3 Aplikazio bat probatzeko, hautatu **probar > instalar**.
- 4 Aplikazio bat erosteko, hautatu **comprar**, eta hautatu kreditu-txartelarekin edo, ahal izanez gero, telefonoaren fakturarekin ordaindu nahi duzun.

**Jolastu joko batera**

Telefonoan jolastea esperientzia guztiz soziala da Xbox LIVE Microsoft-en joko-zerbitzuarekin lagunekin jolastu ahal izango duzu jokoetara eta jokoetako profila erabili ahal izango duzu jokoetako puntuazioen eta lorpenen jarraipena egiteko. Linean, Xbox kotsolan zein telefonoko **Juegos** karpetan egin dezakezu hori.

Hautatu **Juegos**.

Xbox LIVE jokoetara jolasteko, Xbox LIVE kontua behar duzu. Oraindik konturik ez baduzu, bat sor dezakezu. Xbox LIVE ez dago eremu guztietan erabilgarri.

Irristatu **colección** atalera eta hautatu jokoak. Xbox LIVE jokoak bada, hasi saioa Xbox LIVE zerbitzuan.

Joko batera jolastu ahal izateko, telefonoan instalatu beharko duzu.

Joko berriak ezagutu nahi badituzu, Marketplace zerbitzuan proba eta eros ditzakezu. Marketplace ez dago eremu guztietan erabilgarri.

**Eskuratu joko gehiago**

Irristatu **colección** atalera, korritu behera eta hautatu **obtener más juegos**.

**Aholkua:** Joko batera asko jolasten bazara eta jokoak hasierako pantailan ainguratu nahi baduzu, **colección** ikuspegiari, hautatu eta mantendu jokoak eta hautatu **anclar a Inicio**.

**Onartu joko batera jolasteko gonbidapena**

- 1 Hasi saioa Xbox LIVE-n.
- 2 Irristatu **solicitudes** atalera eta hautatu gonbidapena.
- 3 Jokoak ez baduzu, Marketplace zerbitzuan zure eremurako erabilgarri badago, proba-bertsioa deskarga dezakezu edo zuzenean eros dezakezu.

## Berrekin jokoari

Joko batera itzultzen zarenean, jokoak berrekiteko ikonoa izan dezake. Bestela, ukitu pantaila.

## Mapak eta nabigazioa

### Posizionamendua eta kokaleku-zerbitzuak

#### Posizionamendu-metodoei buruz

Telefonoak zure kokalekua erakusten du mapan GPS, A-GPS, Wi-Fi edo sare mugikorreko posizionamendua erabiliz.

GPS sistema	GPSa (Global Positioning System) zu aurkitzeko sateliteak erabiltzen dituen nabigazio-sistema bat da.
A-GPS zerbitzua	Lagunduriko GPS (A-GPS) sareko zerbitzuak kokalekuaren informazioa lortzen du haririk gabeko sarearen bidez eta GPS eginbideari zure uneko kokalekua kalkulatzeko laguntzen dio.
Wi-Fi	Wi-Fi posizionamenduak kokalekuaren zehaztasuna hobetzen du GPS seinaleak eskuragarri ez daudenean, bereziki, eraikinen barnean edo eraikin garaien artean zaudenean.  Wi-Fi eta sare mugikor bidezko posizionamenduak ere desaktiba ditzakezu telefonoaren ezarpenetan.
Sare mugikorreko IDa	Sarean (sare mugikorreko IDan) oinarritutako posizionamenduarekin, telefonoa unean konektatuta dagoen sare mugikorrek zehazten dute kokalekua.

A-GPS eta GPSaren gainerako hobekuntzek datu kopuru txikiak bidali behar izan ditzakete sare mugikorraren bidez. Datuengatikoko kostuak saihesteko, adibidez atzerrian zaudela, mugikorreko datu-konexioa desaktiba dezakezu telefonoaren ezarpenetan.

GPS seinaleen erabilgarritasuna eta kalitatea zenbait faktorek zehazten dute, hala nola, zure kokapenak, sateliteen kokapenak, eraikinek, oztopo naturalek, eguraldiaren egoerak eta Estatu Batuetako gobernuak GPS sateliteetan egiten dituen doikuntzek. Baliteke GPS seinaleak erabilgarri ez egotea eraikinen barruan edo lurpean.

Ez erabili GPSa kokapen zehatza neurtzeko eta inoiz ez oinarritu GPS eta mugikorren sareek kokapenari buruz eskaintako informazioan soilik.

**!** **Oharra:** Wi-Fia erabiltzea mugatuta egon daiteke zenbait herrialdetan. Frantzian adibidez, Wi-Fia eraikinen barruan soilik erabil daiteke. 2012ko uztailaren 1etik

aurrera, Frantzia Wi-Fi kanpoan erabiltzeko muga bertan behera geratuko da. Informazio gehiagorako, jar zaitetz harremanetan tokian tokiko arduradunekin.

Posizionamendu-metodo erabilgarrien arabera, posionamenduaren zehaztasuna metro batzuetako aldetik kilometro batzuetara zabal daiteke.

### Nokia Mapak

#### Nokia Mapak zerbitzuari buruz

Aukeratu .

Nokia Mapas zerbitzuak inguruan zer duzun erakusten ditu, eta joan nahi duzun tokirako jarraibideak eskaintzen dizkizu.

- Bilatu hiriak, kaleak eta zerbitzuak
- Urratsez urratseko jarraibideekin bidea aurkitu.
- Partekatu kokalekua

Baliteke zenbait zerbitzu herrialde guztietan eskuragarri ez egotea, eta zenbait hizkuntzatan soilik eskaintzea. Zerbitzuak sarearen menpekoak izan daitezke. Informazio gehiago eskuratzeko, jarri sareko zerbitzu-hornitzailearekin harremanetan.

Zerbitzuak erabiltzeak edo edukiak deskargatzeak datu askoren transferentzia ekar dezake eta, horren ondorioz, datu-trafikoko kostuak egon litezke.



Batzuetan, mapa digitalen edukia zehaztu gabe edo osatu gabe dago. Ez zaitetz inoiz egon edukia edo zerbitzuaren menpe komunikazio garrantzitsuetarako, adibidez, osasun-larrialdi baterako.

Zenbait eduki hirugarrenek sortzen dute, eta ez Nokia-k. Baliteke informazioa guztiz zehatza ez izatea, eta erabilgarritasunaren araberakoa da.

#### Zure kokalekua ikusi eta mapa arakatu

Ikusi ulean non zauden mapan, eta arakatu hiri eta herrialde ezberdinen mapak.

Aukeratu .

 zure uneko kokalekua erakusten du, eskuragarri badago. Zure uneko kokalekua aurkitu ezin bada,  zure azken kokaleku ezaguna erakusten du.

Posizionamendu zehatza eskuragarri ez badago, posizionamendu-ikonoaren inguruan agertzen den aureola berdeak zure uneko kokalekua izan daitekeen eremua erakusten du. Biztanleria handiko eremuetan, kalkuluaren zehaztasuna areagotu egiten da, eta aureola berdea biztanleria gutxi dagoen eremuetakoa baino txikiagoa izan ohi da



## Arakatu mapa



Arrastatu mapa hatzarekin. Lehenespenez, mapa iparraldera orientatuta dago.

## Uneko edo azken kokaleku ezaguna ikusi

Hautatu .

## Handiagotu edo txikiagotu

Kokatu bi hatz mapan eta, ondoren, elkartu edo urrundu bata bestearengandik txikiagotu edo handiagotzeko.



**Aholkua:** Mapa-ikuspegian zoom-kontrolak gehitzeko, hautatu  > ajustes eta ezarri **Controles de zoomActivado**  gisa.

Mapen estaldura herrialde edo eskualdeen arabera da.

## Kokalekuak bilatu

Nokia Mapas erabilia kokaleku zehatzak eta negozioak bilatu ahal izango dituzu.

Aukeratu .

- 1 Hautatu .
- 2 Idatzi bilaketa-hitza, adibidez, kalearen helbidea edo tokiaren izena.
- 3 Hautatu mapako elementu bat edo hautatu  iradokitako bat-etortzeen zerrenda ikusteko.

**Aholkua:** Bilaketa-ikuspegian, aurretik erabilitako bilaketa-hitzak hauta ditzakezu ere.

Ez bada bilaketa-emaitez aurkitzen, ziurtatu bilaketa-hitzak behar bezala idatzi dituzula. Linean egon behar duzu tokiak eta kokalekuak bilatzeko.

## Inguruan dituzun tokiak ezagutu

Jatetxe, hotel edo denda berri baten bila al zabilta? Nokia Mapas zerbitzuak zure inguruko tokiak iradokitzen dizkizu.


Aukeratu .

## Gertuen dituzun tokien iradokizunak bilatu

Hautatu  > .

Tokien iradokizunen mota guztiak mapan erakusten dira.




### Edonongo tokien iradokizunak bilatu

Arakatu mapako punturen bat eta, ondoren, hautatu .

### Tokien xehetasunak ikusi

Hautatu tokiaren aingura mapan eta, ondoren, hautatu informaziodun globoa. Tokiaren fitxak informazio orokorra, argazkiak, iritziak, gidetarako estekak eta gertuko tokien iradokizun gehiago ditu.

### Inguruan dituzun zenbait toki mota bilatu

- 1 Hautatu  > .
- 2 Hautatu  eta, ondoren, irristatu **explorar** aukerara.
- 3 Hautatu kategoriaren lauza.

Kategoria bakoitzari dagokion inguruko tokiak mapan erakusten dira.

**Aholkua:** Hautatu eta mantendu kategoriaren lauzaren bat hasierako pantailan ainguratzeko. Horrela, edonon zaudela ere toki berriak ezagutu ahal izango dituzu.

### Tokien xehetasunak ikusi

Interesgarria izan dakizukeen toki bati buruzko informazio gehiago ikusi nahi al duzu? Tokiaren fitxak informazio orokorra, argazkiak, iritziak, gidetarako estekak eta gertuko tokien iradokizun gehiago izan ditzake.

Aukeratu .

### Tokien fitxak ikusi

Hautatu tokiaren ikonoa mapan eta, ondoren, hautatu informaziodun globoa. **acerca de** ikuspegiak tokiari buruzko oinarritzko informazioa erakusten du, hala nola telefono-zenbakia eta helbidea.

### Beste erabiltzaileen argazkiak edo iritziak ikusi

Tokiaren fitxan, irristatu **fotos** edo **reseñas** aukeretara.

### Gidak ikusi

Tokiaren fitxan, irristatu **guías** aukerara, eta bisitatu tokiari buruzko informazioa duten web-gidak.

### Inguruan dituzun tokiak ikusi


Tokiaren fitxan, irristatu **cerca** aukerara, eta zoaz beste tokien fitxetara.

## Tokietarako jarraibideak lortu

Bidea erraz aurkitu nahi al duzue? Lortu zauden tokitik toki batera joateko oinezko, gidatuzko edo garraio publikoko jarraibideak (zure hirian eskuragarri badaude).

Aukeratu .

- 1 Hautatu tokiaren ikonoa mapan, edo hautatu eta mantendu mapako punturen bat eta, ondoren, hautatu informaziodun globoa.
- 2 acerca de ikuspegian, hautatu **obtener direcciones**.

Ibilbidea mapan erakusten da, helmugara iristeko behar den denborarekin batera. Jarraibide xehatuak ikusteko, hautatu .

## Oinezko, gidatuzko eta garraio publikoko jarraibideen artean aldatu

Jarraibide xehatuaren ikuspegian, hautatu ,  edo .

Zure kokalekuaren eta helmugaren artean konexiorik badago, erakutsi egingo dira garraio publikoko ibilbideak.

## Mapen itxura aldatu

Ikusi mapa modu desberdinetan, xehetasun jakinak nabarmentzeko eta zure bidea errazago aurkitzeko.

Hautatu  eta .

## Mapa estandarrak ikusi

Aukeratu mapa. Zenbait xehetasun, hala nola, kokalekuen izenak edo autobideen zenbakiak, erraz irakur daitezke mapa estandarraren ikuspegian.

## Satelite-ikuspegia erabili

Mapa mundu errealean bezala ikusteko, hautatu **satélite**.

## Garraio publikoen ikuspegia erabili

Garraio publikoaren zerbitzuak ikusteko, hala nola, metroaren edo trenbidearen ibilbideak, hautatu **tráfico**.

Eskuragarri dauden aukerak eta eginbideak eskualdearen arabekoak dira. Eskuragarri ez dauden aukerak ilunduta agertuko dira.



## Nokia Autoz

### Zure helmugaraino gidatzea

Gidatzerakoan urratsez urratseko jarraibideak behar badituzu, Nokia Conducir eginbideak zure helmugara iristen lagunduko dizu.

Hautatu .

Nokia Conducir lehenengo aldiz erabiltzen duzunean, telefonoak uneko kokalekuari dagozkion kaleen mapak eta telefonoko hizkuntza-ezarpenekin bat datozen nabigazio-ahotsa deskargatu nahi dituzun galdetuko ditu. Bidaiaren aurretik etxeiko Wi-Fi konexioa erabiliz mapak deskargatzen badituzu, datu-kostuak aurreztuko dituzu bidaiatzean.

- 1 Hautatu  > **Fijar destino** eta, ondoren, bilatu helmuga edo hautatu azken helmugetako bat **Últimos destinos** atalean.
- 2 Hautatu **IR EN COCHE** > **INICIAR**.
- 3 Nabigazioa gelditzeko, hautatu  > **Detener nav..**

Helmugarik zehaztu gabe ere has zaitezke gidatzen. Mapak zure kokapenari jarraitzen dio.

Lehenespenez, jarraitzen diozun bidearen norabidean biratzen da mapa. Iparorratzak iparraldea adierazten du beti.


**Aholkua:** Pantaila osoko mapa erabiltzeko, ukitu mapa.

Herri bakoitzeko arau guztiak bete. Gidatzeko orduan, eskuak beti libre eduki autoa gidatzeko. Gidatzen ari zarenean, errepidean kontuz ibiltzea da garrantzitsua.

### Eskuratu ahots-laguntza

Zure hizkuntzan erabilgarri badago, ahots-laguntzak helmugarako bidea aurkitzen laguntzen ditu, bidaiatzeko lasai goza dezazun.

Hautatu .

- 1 Hautatu  > **Ajustes** > **Voz navegac..**
- 2 Hautatu hizkuntza edo, ahots-laguntza ez erabiltzeko, hautatu **Ninguna**.

Nabigazio-ahots gehiago ere deskarga ditzakezu.

### Deskargatu nabigazio-ahotsak

Hautatu  > **Ajustes** > **Voz navegac.** > **Desc. nvas** eta ahotsa.



### Mapak deskargatu edo kendu

Bidaiatzean datu-kostuak murrizteko, bidaiaren aurretik, gorde kaleen mapa berriak telefonoan. Telefonoan memoria gutxi baduzu, mapa batzuk ken ditzakezu.

Hautatu  eta  > **Ajustes** > **Gest. mapas**.

Telefonoan mapak deskargatzeko, Wi-Fi sare batera konektatu behar duzu telefonoa.

**Deskargatu mapak**

- 1 Hautatu .
  - 2 Hautatu kontinentea, herrialdea eta, badagokio, eremua eta, ondoren, hautatu Instalar.
- Deskarga bertan behera uzteko, hautatu .

**Kendu mapak**

Hautatu mapa, eta maparen xehetasunen orrian, hautatu .

**Kendu mapa guztiak**

Hautatu ●●● > borrar todo > ACEPTAR.

Zerbitzuak erabiltzeak edo edukiak deskargatzeak datu askoren transferentzia ekar dezake eta, horren ondorioz, datu-trafikoak kostuak egon litezke.

**Lineaz kanpo nabigatu**

Datuengatik kostuak aurrezteko, Nokia Conducir lineaz kanpo ere erabil dezakezu.

- 1 Hautatu .
- 2 Hautatu  > Ajustes.
- 3 Ezarri **ConexiónFuera de línea** gisa

Zenbait eginbide, hala nola bilaketa-emaitez, muga daitezke Nokia Conducir lineaz kanpo erabiliz gero.

**Nokia Autoz zerbitzuaren ikuspegiaren itxura aldatu**

3D mapa errealagoa ikusi nahi duzu, edo Nokia Conducir eginbidea gaez erabiltzen ari zara, ilun dagoenean? Mapa modu desberdinekin, behar duzun informazioa garbi ikus dezakezu uneoro.

Hautatu .

**2D eta 3D moduen artean aldatu**

Hautatu  eta, ondoren, hautatu 2D edo 3D.

Ilun dagoenean ere mapa garbi ikusteko, gau modua erabil dezakezu.

**Aktibatu gau modua**

Hautatu  > Ajustes eta, ondoren, ezarri **Colores mapaNoche** gisa.

Mapako inguruen ikuspegi hobea eta zabalagoa ikusteko, erabili pantaila osoko mapa.

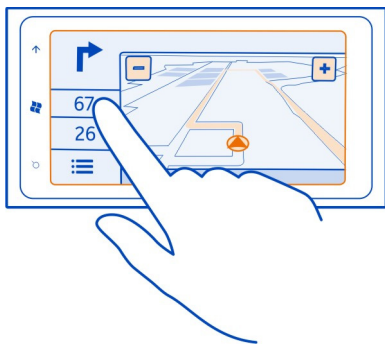
### Mapa pantaila osoan erabili


Ukitu mapa. Informazio-eremua ikusteko, sakatu ←.

Nabigatzean, helmugaraino gelditzen den distantzia modu lehenetsian erakusten da. Halaber, Nokia Conducir ezar dezakezu iritsiko zaren gutxi gorabeherako ordua edo gelditzen den denbora erakusteko.

### Distantzia, iristeko ordua edo gelditzen den denboraren artean aldatu

Nabigazio-ikuspegiari, hautatu gelditzen den distantzia eta aukeraren bat.





**Aholkua:** Lehenespenez, Nokia Conducir ikuspegiak eraikin eta puntu ikusgarriak erakusten ditu mapan. Horiek ikusi nahi ez badituzu, hautatu ☰ > **Ajustes** eta, ondoren, ezarri **MarcasDESACTIVADO**  gisa.

### Abiadura mugen abisuak jaso

Saihestu abiadura handian gidatzea telefonoa abisuak igortzeko ezarrita.



Abiadura mugen inguruko informazioaren eskuragarritasuna eskualde edo herrialdeen araberakoa da.

- 1 Hautatu .
- 2 Hautatu ☰ > **Ajustes** eta, ondoren, ezarri **Límite de velocidadAlerta activada**  gisa.
- 3 Abisua jasotzeko abiadura mugak zenbat kilometro ordurekin gainditu behar diren ezartzeko, heldu **El límite es o superior** irristagailuari.

## Nokia Autoz eginbideari buruzko iritzia eman

Emaguzu Nokia Conducir eginbideari buruz duzun iritzia eta lagundu aplikazioa hobetzen.

Iritzia emateko, interneteko konexio aktiboa izan behar duzu.

- 1 Hautatu .
- 2 Hautatu  > **Opini3n**.
- 3 Hautatu zenbateraino gomendatuko zeniekeen Nokia Conducir aplikazioa besteei. Ditzuzun arrazoiak ere eman ditzakezu.  
Iritzia anonimoa da.
- 4 Hautatu **ENVIAR**.


Nokia Conducir uneko bertsioaren iritzia bidalitakoan, aukera hori ez da aurrerantzean eskuragarri izango.



## Bulegoa

### Erlojua

#### Ezarri alarma

Telefonoa alarma gisa erabil dezakezu.

Hautatu  > **Alarmas**.

- 1 Hautatu .
- 2 Bete eremuak eta hautatu .

#### Desaktibatu alarma aldi baterako

Ezarri alarma **Desactivada**  gisa.

#### Ezabatu alarmak

Hautatu alarma eta .

Alarmak jo dezan, telefonoak piztuta egon behar du eta bolumenak ozentasun maila egokian ezarri behar da.

#### Errepikatu alarmak

Oraindik ez duzu jaiki nahi? Alarmak jotzen duenean, errepikarazi egin dezakezu. Horrela, alarma pausatu egiten da aurrez zehaztutako denbora-tartean.


Alarmak jotzen duenean, hautatu **posponer**.

### Eguneratu ordua eta data automatikoki




Telefonoa konfiguratu dezakezu, ordua, data eta ordu-zona automatikoki eguneratu ditzan.

Hainbat ordu-zerbitzu daude. Nokia zerbitzuen erabilgarritasuna desberdina izan daiteke herrialdearen arabera.

- 1 Hautatu  >  eta fecha y hora.
- 2 Ezarri **Configurar automáticamenteActivados**  gisa.


**Aholkua:** Atzerria zoazenean ordua, data eta ordu-zona eskuz eguneratu nahi dituzu? Ziurtatu **Configurar automáticamenteDesactivado**  gisa ezarrita dagoela eta hautatu **Zona horaria** eta kokalekua.



### Ezarri ordua eta data

- 1 Hautatu  >  eta fecha y hora, eta ezarri **Configurar automáticamenteDesactivado**  gisa.
- 2 Editatu ordua eta data.

### Egutegia

#### Gehitu hitzorduak

Hautatu  > **Calendario**.


- 1 Irristatu día edo agenda atalera, eta hautatu .
- 2 Bete eremuak.
- 3 Abisua gehitzeko, hautatu **más detalles** > **Aviso**.
- 4 Hautatu .

#### Editatu edo ezabatu hitzorduak

Hautatu eta mantendu hitzordua, eta hautatu **editar** edo **eliminar**.

### Ikusi ordutegia


Egutegiko gertaerak arakatzeko modu desberdinak daude.

Hautatu  > **Calendario**.

Egutegi-ikuspegi batetik bestera aldatzeko, irristatu eskuinera edo ezkerrera.



**Ikusi hilabete osoa**


día edo agenda ikuspegian, hautatu . Aurreko edo hurrengo hilabetera joateko, irristatu bizkor egutegian gora edo behera. Hilabete jakin batera joateko, hautatu hilabetea pantailaren goialdean.

**Ikusi egun jakin bat**



día edo agenda ikuspegian, hautatu  eta eguna.

**Erabili hainbat egutegi**

Telefonoan posta-kontuak konfiguratzeko dituzunean, zerbitzu guztietako egutegiak toki bakarrean ikus ditzakezu.

Hautatu  > **Calendario**.

**Erakutsi edo ezkutatu egutegiak**


Hautatu ●●● > configuración, eta ezarri egutegia **activado**  edo **desactivado**  gisa.




Egutegia ezkutatuta dagoenean, egutegiko gertaerak eta abisuak ez dira bistaritzen gainerako egutegi-ikuspegietan.

**Aholkua:** Egutegien koloreak alda ditzakezu. Hautatu ●●● > configuración, hautatu uneko kolorea eta, ondoren, hautatu kolore berria.

**Gehitu zereginak egitekoen zerrendan**

Laneko zeregin garrantzitsuren bat, liburutegira itzuli beharreko libururen bat edo hitzorduren bat al duzu? Zereginak (egitekoak) gehi ditzakezu egutegian. Epemuga jakinik izanez gero, ezarri abisua.

Hautatu  > **Calendario**, eta irristatu **tareas** atalera.

- 1 Hautatu  eta, ondoren, bete eremuak.
- 2 Gogorarazlea gehitzeko, ezarri **AvisoActivado**  gisa eta, ondoren, bete eremuak.
- 3 Hautatu .

**Markatu zereginak osatutako gisa**

Hautatu eta mantendu zeregina eta, ondoren, hautatu **finalizar**.

**Editatu edo ezabatu zereginak**

Hautatu eta mantendu zeregina eta, ondoren, hautatu **editar** edo **eliminar**.

## Microsoft Office Mobile

### Microsoft Office Mobile zerbitzuari buruz

Aukeratu (→) > Office.

Microsoft Office Mobile zure bulego eramangarria da. Zoaz Office karpetera Word dokumentuak eta Excel laneko liburuak sortu eta editatzeko, PowerPoint aurkezpenak ireki eta ikusteko, OneNote oharrak sortzeko eta SharePoint dokumentuak partekatzeko. Dokumentuak Windows SkyDrive-n ere gorde ditzakezu.

Microsoft Office Mobile osagai hauek osatzen dute:

- Microsoft Word Mobile
- Microsoft Excel Mobile
- Microsoft PowerPoint Mobile
- Microsoft OneNote Mobile
- Microsoft SharePoint Workspace Mobile
- Windows SkyDrive

### Irakurri Microsoft Office dokumentuak

Office karpetan, Microsoft Office dokumentuak ikus ditzakezu, hala nola, Word dokumentuak, Excel laneko liburuak eta PowerPoint aurkezpenak.

Hautatu (→) > Office.

- 1 Irristatu **documentos** atalera.
- 2 Hautatu Word, Excel edo PowerPoint fitxategi bat.

### Sortu eta editatu Word dokumentuak

Eman azken ukituak dokumentuei lanera bidean Microsoft Word Mobile erabilia. Dokumentu berriak sortu eta lehendik dituzunak edita ditzakezu, eta lana SharePoint guneetan parteka dezakezu.


Hautatu (→) > Office, eta irristatu **documentos** atalera.

#### Sortu dokumentuak



- 1 Hautatu (+).
- 2 Hautatu hutsik dagoen Word fitxategi edo txantilo bat.
- 3 Idatzi testua.
- 4 Dokumentua gordetzeko, hautatu ●●● > **guardar**.

#### Editatu dokumentuak



- 1 Hautatu Word fitxategia.

- 2 Testua editatzeko, hautatu .
- 3 Dokumentua gordetzeko, hautatu ●●● > **guardar**.

### Aldatu testuaren formatua eta kolorea

- 1 Hautatu .
- 2 Hautatu hitz bat. Hainbat hitz hautatzeko, arrastatu bi muturretako geziak, hautapena zabal dadin.
- 3 Hautatu  eta erabili nahi duzun formatua.

### Iruzkinak gehitzea

Hautatu  > .

### Bilatu testua dokumentuan

Hautatu Word fitxategia eta .

### Bidali dokumentuak posta elektronikoz

Hautatu Word fitxategia eta ●●● > **compartir...**

### Dokumentuak ezabatu

- 1 Irristatu **ubicaciones** atalera.
- 2 Hautatu ezabatu nahi duzun dokumentuaren kokalekua.
- 3 Hautatu eta mantendu dokumentua eta, ondoren, hautatu **eliminar**.


**Aholkua:** Dokumentu garrantzitsuak bizkor atzitzeko, hasierako pantailan aingura ditzakezu. Office karpetan, hautatu eta mantendu dokumentua, eta hautatu **anclar a inicio**.

### Sortu eta editatu Excel laneko liburuak


Ez duzu bulegoraino joan beharrik azken kalkuluak ezagutzeko. Microsoft Excel Mobile aplikazioarekin, laneko liburu berriak sortu eta lehendik dituzunak edita ditzakezu, eta lana SharePoint guneetan parteka dezakezu.

Hautatu  > **Office**, eta irristatu **documentos** atalera.

### Laneko liburuak sortzea

- 1 Hautatu .
- 2 Hautatu hutsik dagoen Excel fitxategi edo txantilo bat.
- 3 Hautatu gelaxka eta hautatu orriaren goialdeko testu-koadroa.
- 4 Sartu balioak edo testua.
- 5 Laneko liburua gordetzeko, hautatu ●●● > **guardar**.

### Editatu laneko liburuak

- 1 Hautatu Excel fitxategia.
- 2 Beste laneko liburu batera joateko, hautatu  eta laneko liburu.
- 3 Laneko liburu gordetzeko, hautatu **••• > guardar.**

### Gehitu iruzkinak gelaxketan

Hautatu .

### Aplikatu iragazkiak gelaxkei

Hautatu **••• > aplicar filtro.**

### Aldatu gelaxkaren eta testuaren formatua

Hautatu **••• > formato de celda....**

### Bilatu datuak laneko liburuan

Hautatu Excel fitxategia eta .

### Bidali laneko liburuak posta elektronikoz

Hautatu Excel fitxategia eta **••• > compartir....**

### Laneko liburuak ezabatu



- 1 Irristatu ubicaciones atalera.
- 2 Hautatu ezabatu nahi duzun Excel fitxategiaren kokalekua.
- 3 Hautatu eta mantendu Excel fitxategia eta, ondoren, hautatu **eliminar.**



### Idatzi oharrak

Paperean idatzitako oharrak erraz gal daitezke. Oharrak paperean idatzi ordez, Microsoft OneNote Mobile aplikazioan idatz ditzakezu. Horrela, oharrak beti alboan izango dituzu.

Windows Live SkyDrive-rekin ere sinkroniza ditzakezu oharrak eta, oharrak ikusteko eta editatzeko, OneNote aplikazioa erabil dezakezu telefonoan, ordenagailuan zein web-nabigatzailean.

Hautatu  **> Office,** eta irristatu **notas** atalera.

- 1 Hautatu .
- 2 Idatzi oharra.
- 3 Testuari formatua emateko, hautatu **••• > formato.**
- 4 Irudiak gehitzeko, hautatu .

- 5 Soinu-klipak grabatzeko, hautatu .
- 6 Aldaketak gordetzeko, sakatu .  
Windows Live IDa telefonoan konfiguratuta baduzu, aldaketak Windows Live SkyDrive-ko **Personal (Web)** koaderno lehenetsian gordeko eta sinkronizatuko dira. Bestela, egiten dituzun aldaketak telefonoan gordeko dira.

### Bidali oharrak mezu elektronikoen bidez

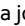


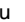
Hautatu oharra eta .

**Aholkua:** Ohar garrantzitsuak bizkor atzitzeko, hasierako pantailan aingura ditzakezu. Office karpetan, hautatu eta mantendu oharra, eta hautatu anclar a inicio.


### Ikusi eta editatu PowerPoint aurkezpenak

Gehitu azken ukituak aurkezpenean bilerara bidean Microsoft PowerPoint Mobile erabilita.

Hautatu  > Office, eta irristatu documentos atalera.

- 1 Hautatu PowerPoint fitxategia, eta biratu telefonoa horizontalki.
- 2 Diapositibak arakatzeko, irristatu eskuinera edo ezkerera.
- 3 Diapositiba jakin batera joateko, hautatu  eta diapositibaren izena.
- 4 Diapositibetan oharrak gehitzeko, hautatu .
- 5 Diapositibak editatzeko, hautatu .
- 6 Aurkezpena gordetzeko, hautatu  > guardar.

### Bidali aurkezpenak posta elektronikoz

Hautatu PowerPoint fitxategia eta  > compartir....

### Aurkezpenak ezabatu

- 1 Irriatatu ubicaciones atalera.
- 2 Hautatu ezabatu nahi duzun PowerPoint fitxategiaren kokalekua.
- 3 Hautatu eta mantendu PowerPoint fitxategia eta, ondoren, hautatu eliminar.

### Ikusi PowerPoint igorpenak

Bilera batean parte har dezakezu edonondik, eta PowerPoint aurkezpenaren igorpena interneten bidez ikus dezakezu telefonoan.

Ireki aurkezpenaren igorpenerako esteka duen posta eta hautatu esteka.

### Partekatu dokumentuak SharePoint Workspace Mobile erabilia

Egin lan Microsoft Office dokumentu partekatuetan eta hartu parte proiektu, ordutegi eta ideietan. Microsoft SharePoint Workspace Mobile aplikazioarekin, dokumentuak linean araka, bidal, edita eta sinkroniza ditzakezu.

Hautatu (→) > **Office**, eta irristatu **ubicaciones** atalera.

- 1 Hautatu **SharePoint**, sartu SharePoint gunearen web-helbidea, eta hautatu (→).
- 2 Dokumentua hautatzen duzunean, haren kopia bat deskargatzen da telefonoan.
- 3 Ikusi edo editatu dokumentuak, eta gorde aldaketak.
- 4 SharePoint Workspace Mobile zerbitzura itzultzeko, sakatu ←.

**Aholkua:** Dokumentuaren lineaz kanpoko kopia bat gorde nahi baduzu telefonoan, hautatu eta mantendu dokumentua, eta hautatu **mantener siempre sin conexión**.

### Gorde fitxategiak Windows Live SkyDrive-n

Gorde, atzitu eta partekatu Microsoft Office fitxategiak Windows Live SkyDrive-n. Telefonoan gordetako fitxategiak SkyDrive-ra karga ditzakezu, bai telefonotik bai ordenagailutik, erraz atzi ditzazun.

Fitxategiak kargatzeko, Windows Live kontuan saioa hasi behar duzu.

- 1 Hautatu (→) > **Office** eta, ondoren, irristatu **ubicaciones** aukerara.
- 2 Aukeratu **Teléfono**.
- 3 Hautatu eta mantendu fitxategia eta, ondoren, hautatu **compartir**.

### Erabili kalkulagailua

Hautatu (→) > **Calculadora**.

Oinarrizko kalkulagailua erabiltzeko, eutsi telefonoari bertikalki. Kalkulagailu zientifikoa erabiltzeko, eutsi telefonoari horizontalki.

- 1 Sartu eragiketako lehen zenbakia.
- 2 Hautatu funtzioa, adibidez, batuketa edo kenketa.
- 3 Sartu eragiketako bigarren zenbakia.
- 4 Hautatu =.

Eginbidea helburu pertsonaletarako diseinatuta dago. Baliteke zehaztasuna nolabait mugatuta goatea.

## Konektagarritasuna eta telefonoaren kudeaketa

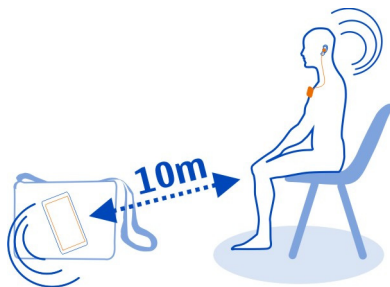
### Bluetootha

#### Bluetooth-ari buruz

Hautatu  >  eta Bluetooth.

Bluetootha erabil dezakezu gailu bateragarrietara hari gabe konektatzeko, adibidez, beste telefono mugikor batzuetara, ordenagailuetara, entzungailuetara eta autoko kitetara.

Bluetooth hari gabeko konexioa irrati-uhinen bidez egiten denez, konektatutako gailuek ez dute elkarri begira egon beharrik. Halere, gehienez elkarrengandik 10 metrora (33 oin) egon behar dute, baina interferentziak jasan ditzakete tarteko hormak edo tresna elektronikoak direla eta.






Bluetootha aktibatuta dagoenean, parekatutako gailuek zure telefonora konekta daitezke. Bluetooth ezarpenen ikuspegia irekita badago soilik detekta dezakete beste gailuek zure telefonoa.

Ez onartu edo uztartu ezezagunak diren konexio eskaerak. Horrela, telefonoa eduki kaltegarrien aurka babestuko duzu.

### Hari gabeko entzungailuetara konektatu

Hari gabeko entzungailuekin, telefonoaren esku librekoarekin hitz egin dezakezu eta,aldi berean, abian ziren zereginak egiten jarraitu ahal izango duzu, hala nola ordenagailuarekin lan egin. Hari gabeko entzungailuek berezita saltzen dira.

- 1 Hautatu  >  eta Bluetooth.
- 2 Ezarri **Búsqueda y visibilidad Activadas**  gisa.  
Ziurtatu parekatu nahi duzun osagarria piztuta dagoela.
- 3 Telefonoa eta entzungailua parekatzeko, hautatu entzungailua zerrendan.

- 4 Kodea sartu beharko duzu agian. Xehetasunak eskuratzeko, ikusi entzungailuaren erabiltzailearen gida.

### **Kopiatu irudiak edo bestelako edukia telefonoaren eta PCaren artean**

Zune PC aplikazioa erabil dezakezu argazkiak, bideoak, musika eta zuk sortutako bestelako edukia telefonoaren eta PCaren artean kopiatzeko.

- 1 Erabili USB datu-kable bateragarria telefonoa PC bateragarrietara konektatzeko.
- 2 PCan, ireki Zune. Informazio gehiago eskuratzeko, ikusi Zune aplikazioaren laguntza.

Zune aplikazioaren azken bertsioa [www.zune.net](http://www.zune.net) helbidetik deskarga dezakezu.

### **Izan telefonoaren softwarea eta aplikazioak eguneratuta**

#### **Telefonoaren softwarearen eta aplikazioen eguneratzei buruz**

Egon eguneratuta. Eguneratu telefonoaren softwarea eta aplikazioak, telefonorako eginbide berriak eta hobetuak lortzeko. Softwarea eguneratuta telefonoaren funtzionamendua ere hobeto daiteke.

#### **Abisua:**

Softwarearen bertsio berriak instalatzerakoan, ezin da gailua erabili, ezta larrialdi deietarako ere, instalazioa bukatu eta gailua berrabiarazi arte.

Eguneratzea egin ondoren, baliteke erabiltzailearen gidako jarraibideak eguneratuta ez izatea. Erabiltzailearen gida eguneratua [www.nokia.com/support](http://www.nokia.com/support) helbidean lor dezakezu.

### **Eguneratu telefonoaren softwarea**

Erabili Zune PC aplikazioa telefonoaren softwarea eguneratzeko, eginbide berriak eskuratzeko eta telefonoaren funtzionamendua hobetzeko. Telefonoaren softwarea Zune-rekin eguneratzen duzunean, eduki pertsonala ez da telefonotik ezabatzen.

Hau behar duzu:

- Zune aplikazioa
- Ordenagailu bateragarria
- Abiadura handiko internet-konexioa
- USB datu-kable bateragarria

Zune aplikazioa deskargatu eta PCan instalatzeko, joan [www.zune.net](http://www.zune.net) helbidera.



**Aholkua:** Apple Mac ordenagailua badarabilzu, deskargatu Mac-erako Windows Phone 7 Connector aplikazioa Mac App Store dendatik.



Eguneratzen hasi aurretik, ziurtatu telefonoak behar adina bateria duela.

- 1 Erabili USB datu-kablea telefonoa ordenagailura konektatzeko.
- 2 Zune automatikoki irekitzen ez bada, ireki zerorrek.
- 3 Itxaron Zune-k eguneratze erabilgarriak bilatu arte eta jarraitu ordenagailuan erakusten diren argibideei.

**Aholkua:** Eguneratzean zehar errore-mezu bat jasotzen baduzu, egin errore-kodearen oharra eta bilatu ohar hori [support.microsoft.com](http://support.microsoft.com) helbidean, akatsa zein izan den jakiteko.

Telefonoaren babeskopia automatikoki egiten da software-eguneratzean zehar. Halaber, ordenagailuarekin sinkroniza dezakezu telefonoa, Zune edo Mac-erako Windows Phone 7 Connector erabilia, telefonoaren softwarea eguneratu gabe.

**Konfiguratu telefonoa eguneratze erabilgarrien berri eman diezazun.**

Hautatu  >  eta actualización > Notificarme cuando se encuentren nuevas actualizaciones.

### Egin babeskopiak, sinkronizatu eta leheneratu datuak telefonoan

Software-eguneratzean zehar telefonoaren babeskopia automatikoki egingo da, telefonoa ordenagailu nagusiarekin (USB kablearekin telefonora konektatu zenuen lehen ordenagailuarekin) eguneratzen duzunean. Telefonoaren softwarea eguneratzeko beste ordenagailu bat erabiltzen baduzu, ez da babeskopiarik egingo. Zune ezarpenetan alda dezakezu ordenagailu nagusia.

Hau sartzen da babeskopian:

- Sistemaren ezarpenak
- Kontuaren ezarpenak
- Irudiak
- Musika
- Bideoak
- Dokumentuak

Deskargatutako aplikazioak agian ez dira babeskopian sartuko, baina doan deskargatu ahal izango dituzu Marketplace zerbitzutik. Datu-transmisio karguak aplika daitezke. Informazio gehiago eskuratzeko, jarri sareko zerbitzu-hornitzailearekin harremanetan.

Edukiaren babeskopia egiteko, telefonoa ordenagailuarekin sinkroniza dezakezu Zune edo Mac-erako Windows Phone 7 Connector erabilita, telefonoaren softwarea eguneratu gabe. Sinkronizatzean ez dira sistemaren ezarpenen eta aplikazioen babeskopiak egiten. Era berean, telefonoa konfigura dezakezu kontaktuak Microsoft Outlook-en bidez sinkroniza ditzan, ordenagailuko kontaktuak telefonoan leheneratu ahal izateko.

### Leheneratu babeskopiak telefonoan

Erabili USB kablea telefonoa ordenagailu nagusiarekin konektatzeko eta, ondoren, erabili Zune babeskopiaren edukia eta telefonoko softwarearen aurreko bertsioa leheneratzeko.

### Telefonoaren memoria tokia egitea

Erabilgarri dagoen telefonoaren memoria areagotu behar al duzu, aplikazio gehiago instalatu edo eduki gehiago gehitzeko?

Ondoko hau ere ezaba dezakezu gehiago behar ez baduzu:

- Testu- eta multimedia-mezuak eta mezu elektronikoak
- Kontaktuen sarrerak eta xehetasunak
- Aplikazioak
- Musika, argazkiak edo bideoak

### Kendu aplikazioak telefonotik

Erabili edo gorde nahi ez dituzun instalatutako aplikazioak ken ditzakezu, memoria erabilgarri gehiago izateko.

- 1 Hasierako pantailan, hautatu (→).
- 2 Hautatu eta mantendu kendu nahi duzun aplikazioa, eta hautatu **desinstalar**. Agian ezingo dituzu aplikazio batzuk kendu.



Aplikazio bat kentzen baduzu, berriz erosteko beharrik gabe instalatu ahal izango duzu berriro, aplikazioa Marketplace zerbitzuan badago.

Instalatuta duzun aplikazioaren bat kendu duzun aplikazioaren menpe badago, agian instalatutako aplikazioak funtzionatzeari utziko dio. Xehetasunak eskuratzeko, ikusi instalatutako aplikazioaren erabiltzaileentzako dokumentazioa.

### Segurtasuna

#### Aldatu PIN kodea




SIM txartela PIN lehenetsi batekin jaso baduzu, kode seguruago bat ezar diezaiokezu.

Hautatu  > , irristatu ezkerrera aplikazioaren ezarpenetara joateko, eta hautatu teléfono > cambiar código PIN de SIM.

PIN kodeak 4-8 digitu izan ditzake.

### Konfiguratu telefonoa automatikoki blokea dadin

Telefonoa baimenik gabeko erabileraren aurka babestu nahi duzu? Zehaztu segurtasun.kodea eta konfiguratu telefonoa automatikoki blokea dadin hura erabiltzen ari ez zarenean.

- 1 Hautatu  >  eta bloqueo y fondo.
- 2 Ezarri contraseña Activada  gisa eta sartu segurtasun-kodea (gutxienez 4 digitu).

Horde segurtasun-kodea isilpean eta toki seguru batean, telefonotik urrun. Segurtasun-kodea ahazten bazaizu eta ezin baduzu berreskuratu, edo kodea gehiegitan oker sartu baduzu, zerbitzu-hornitzailearengana eraman beharko duzu telefonoa. Kargu gehigarriak aplika daitezke, eta telefonoko datu pertsonal guztiak ezabatuko dira. Informazio gehiago eskuratzeko, jarri Nokia Care gune batekin edo telefonoaren saltzailearekin harremanetan.

- 3 Hautatu **Requerir una contraseña después de**, eta zehaztu telefonoa automatikoki blokeatzeko itxarote-denbora.

### Desblokeatu telefonoa

- 1 Sakatu pizteko tekla eta arrastatu pantailaren blokeoa gora.
- 2 Sartu segurtasun-kodea.

### Erabili telefonoa blokeatuta dagoenean




Telefonoan blokeatuta dagoenean, eginbide batzuk erabil ditzakezu segurtasun-kodera sartu gabe.

Adibidez, honakoa egin dezakezu:

- Aldatu telefonoak sarrerako deiak jakinarazteko modua
- Erantzun edo ukatu sarrerako deiak
- Pausatu edo berrekin musikari, edo saltatu beste abesti batera

Telefonoa esnatzeko, sakatu pizteko tekla.

### Aldatu sarrerako deiak jakinarazteko modua

Sakatu bolumen-tekla eta hautatu ,  edo .

### Pausatu edo berrekin musikari, edo saltatu beste abesti batera

Erabili pantailaren goialdean bistaratzen diren musika-jogailuaren kontrolak.

Hau ere ikus dezakezu:

- Data eta ordua
- Egutegiko hurrengo gertaera
- Dei edo mezu galduak

### **Bilatu galdutako telefonoak**

Telefonoa behar ez den tokiren batean utzi duzu edo lapurtu egin dizutela uste duzu? Erabili Encuentra mi teléfono telefonoa kokatzeko eta blokeatu telefonoa edo ezabatu bertako datu guztiak urrunetik.

Joan [my.windowsphone.com](http://my.windowsphone.com) helbidera, hasi saioa telefonoan darabilzun Windows Live IDarekin eta hautatu Encuentra mi teléfono.

Hau egin dezakezu:

- Kokatu telefonoa mapan
- Behartu telefonoa dei-tonua jotzera, modu mutua aktibatuta izan arren
- Blokeatu telefonoa eta konfiguratu mezu bat erakutsi dezan, itzul diezazuten
- Ezabatu telefonoko datu guztiak urrunetik

Aukera erabilgarriak desberdinak izan daitezke.

### **Laguntza**

Zure telefonoa erabiltzeko informazioa nahi baduzu edo ez bazaude ziur zure telefonoak nola funtzionatu beharko lukeen, irakurri arretaz erabiltzailearen gida.

Laguntza-bideoak eskuratzeko, joan [www.youtube.com/user/NokiaSupportVideos](http://www.youtube.com/user/NokiaSupportVideos) helbidera edo [go.microsoft.com/fwlink/?LinkId=238503](http://go.microsoft.com/fwlink/?LinkId=238503) helbidera.

Arazorik izanez gero, egin ekintza hauetako bat:

- Berrabiarazi telefonoa. Eduki sakatuta pizteko tekla 10 bat segundoz. Telefonoa itzaliko da. Behar izanez gero, telefonoa berriro pizteko, saka eta mantendu pizteko tekla.
- Eguneratu telefonoaren softwarea
- Berrezarri jatorrizko ezarpenak

Arazoa konpontzen ez bada, jarri harremanetan Nokia-rekin. Zure telefonoa konpontzera bidali baino lehen, egin beti zure datuen babeskopiak; izan ere, zure telefonoko datuak ezabatu egingo dira.

## Produktu- eta segurtasun-informazioa

### Sareko zerbitzuak eta kostuak

Telefonoa WCDMA 900, 1900, 2100 eta GSM/EDGE 850, 900, 1800, 1900 MHz sareak erabiltzeko homologatuta dago. Telefonoa erabiltzeko zerbitzu-hornitzaile baten harpidedun izan behar duzu.

Sareko zerbitzuak erabiltzeko eta zure telefonora edukiak deskargatzeko sare-konexio bat behar da eta trafiko-kostuak sor ditzake. Zenbait produktuen eginbideek sareko laguntza eskatzen dute, eta baliteke harpidedun egitea beharrezkoa izatea.

### Telefonoa zaintzea

Erabili kontuz zure telefonoa, bateria, kargagailua eta osagarriak. Hurrengo proposamen hauek garantiaren estaldura babesten laguntzen dizute.

- Telefonoa lehor manten ezazu. Euriak, hezetasunak eta mota guztietako likidoek edo egoera bustiek, zirkuitu elektronikoak herdoil ditzaketean mineralak izan ditzakete. Zure gailua bustiz gero, utz iezaiozu lehortzen.
- Ez erabili edo gorde telefonoa toki zikin edo hautsez betetako tokitan. Atal higikorrek eta osagarri elektronikoak honda daitezke.
- Ez gorde telefonoa tenperatura altuak dauden tokietan. Tenperatura altuek gailuaren iraupena laburtu, bateria hondatu eta plastikoak deformatu edo ur ditzakete.
- Ez ezazu gorde gailua tenperatura baxuan. Gailuak bere tenperatura normala berreskuratzen duenean, barruan hezetasuna sor dakioke, eta horrek zirkuitu elektronikoak honda ditzake.
- Ez zaitenez telefonoa erabiltzailearen gida honetan azaltzen ez den modu batean zabalitzen saiatu.
- Baimenik gabeko aldaketek gailua honda dezakete eta irriti-tresnen araudiak urra ditzakete.
- Ez ezazu utzi telefonoa lurrera erortzen; ez kolpatu edo astindu telefonoa. Modu zakarrean erabiliz gero, barruko zirkuituen plakak eta mekanismoa apur daitezke.
- Erabili ehun leuna, lehorra eta garbia telefonoaren azala garbitzeko.
- Ez ezazu telefonoa margotu. Margoak atal mugikorrek buxatu eta funtzionamendu egokia galarazi dezake.
- Mantendu telefonoa iman eta eremu magnetikoengandik urrun.
- Datu garrantzitsuak seguru mantentzeko, gorde gutxienez bi leku desberdinetan, hala nola, telefonoan, memoria-txartelean edo ordenagailuan, edo idatzi informazio garrantzitsua.

Eragiketa luzeetan telefonoa bero daiteke. Gehienetan hau normala izaten da. Telefonoa ongi ez dabilera irudituko balitzazu, eraman ezazu zure inguruan dagoen baimendutako zerbitzu gunera.

### Birziklatu

Eraman beti erabilitako produktu elektronikoak, bateriak eta paketatze-materialak dagokien bilketa tokietara. Honela kontrolik gabeko hondakinen erazketa ekiditen lagunduko duzu eta birziklatzea bultzatu. Ikusi Nokia produktuak nola birziklatu helbide hauetan: [www.nokia.com/recycling](http://www.nokia.com/recycling).

### Gurutze batez estalitako zaborrontzia



Telefonoan, dokumentazioan edo kaxan agertzen den gurutze batez estalitako zaborrontziak produktu elektrikoak edo elektronikoak, bateriak eta metagailuak funtzionatzeari uzten diotenean biltegi berezietara eraman behar direla gogorarazten du. Eskakizun hau Europar Batasunean bete behar da. Produktu hauek ezin dira saikatu gabeko udal-zabortegetian bota. Ingurumenari buruzko informazio gehiago eskuratzeko, ikus produktuaren ekologia-profila [www.nokia.com/ecoprofile](http://www.nokia.com/ecoprofile) helbidean.

### Eskubide digitalen kudeaketa

Telefonoa erabiltzeko garaian, bete lege guztiak eta errespetatu tokian tokiko ohiturak eta besteen pribatutasun eta legezko eskubideak, copyright eskubideak barne. Baliteke copyright babesak argazkiak, musika eta bestelako edukia kopiatzen, aldatzen edo transferitzen ez uztea.

Edukien jabe batzuek DRM edo eskubide digitalen kudeaketa (Digital Rights Management) teknologia ezberdinak erabili ditzakete, copyrightak barne, beraien jabetza intelektuala babesteko. Gailu honek DRM software desberdinak erabiltzen ditu DRM-arekin babestutako edukia atzitzeko. Telefono honekin WMDRM 10 bidez babestutako edukia ikus ditzakezu. DRM softwarearen batek edukirik babesten ez badu, eduki honen jabeek DRM-en aurka babestutako edukira sartzeko DRM software honek duen gaitasuna balio gabetzeko eskatzeko eskubidea dute. Honek DRMekin babestutako eduki hori zure telefonoan berritzea saihestu dezake ere. DRM software hori balio gabetzeko ez du eraginik beste mota batzuetako DRM-arekin babesturiko edo babestu gabeko edukia erabiltzerakoan.

Eskubide digitalen kudeaketak (DRM) babestutako edukia, berari dagokion lizentzia bat dauka edukia erabiltzeko zure eskubideak azalduz.

Telefonoak WMDRM bidez babestutako edukia badu, lizentziak eta edukia galtzen dira telefonoaren memoria formateatuz gero. Lizentziak eta edukia gal ditzakezu telefonoko fitxategiak hondatuz gero. Lizentziak edo edukia galtzeko, telefonoan berriz eduki bera erabiltzeko aukera muga dezake. Informazio gehiago jasotzeko, jarri harremanetan zerbitzu-hornitzailearekin.

### Bateriak eta kargagailua


#### Bateriaren eta kargagailuaren informazioa

Telefono honek behin eta berriz karga daitekeen atera ezinako bateria bat darama barruan. Ez saiatu bateria ateratzen, telefonoa hondatu bailiteke. Eraman telefonoa hurbilen dagoen baimendutako zerbitzu-gunera batera ordezteko.

Telefono hau ondorengo bateriek emandako enufiarekin erabili behar da: AC-16, AC-50 . Nokia kargagailuaren modelo zenbaki zehatza ezberdina izan daiteke entxufe motaren arabera. Entxufe ezberdinak E, X, AR, U, A, C, K, B edo N bidez identifikatzen dira.

Bateria behin eta berriro karga edo deskarga daiteke, baina azkenean agortu egiten da. Hizketa edo egoneko denboren iraupena nabarmenki laburtzen dela sumatuz gero, eramán gailua gertuen duzun baimendutako dendara batera ordezteko.

#### Bateriaren segurtasuna

 **Oharra:** Gailuaren bateria ezin da kendu; ikus zure gailuari dagokion bateriari lotutako informazioa.

Kargagailua edo osagarri bat deskonektatzean, eutsi entxufetika eta tira, ez eutsi kabletik.

Kargagailua erabiltzen ari ez bazara, desentxufatu eta deskonektatu telefonotik. Ez utzi guztiz kargatutako bateriarik kargagailura konektatuta, gehiegi kargatzea bateriaren iraupena labur baitezake. Guztiz kargatutako bateria erabili gabe utziz gero, pixkanaka deskargatu egingo da.

Bateriak 15 °C eta 25 °C (59 °F eta 77 °F) artean egon behar du. Temperatura oso altu edo baxuek bateriaren bizitza eta gaitasuna murrizten dituzte. Baliteke bateria beroa edo hotza duen telefonoak denboraldi batean ez funtzionatzea.

Nahi gabe zirkuitulaburra sor daiteke, metalezko objekturen batek bateriaren banda metalikoak ukitzen dituenean. Zirkuitulaburrek bateria edo konektatutako objektua honda ditzakete.

Bateriak ez sutara bota, lehertu egin daitezke eta. Bateriak botatzeko garaian, tokian tokiko arauak bete behar dira. Ahal dela, birziklatu. Ez bota etxeko gainerako hondakinekin batera.




Ez desmuntatu, moztu, ireki, bihurtu, deformatu, zulatu edo txikitu telefonoa edo bateriak. Isurketarik gertatuz gero, ez utzi bateriaren likidoa azala edo begiak ukitzea. Hori gertatuz gero, busti urarekin kaltetutako tokiak ahal bezain laster edo zoaz medikuarengana.

Ez ezazu batería itxuraldatu eta ez izeaiozu objektu arrotzik sartu. Era berean, ez ezazu batería ur edo beste likidoren batean murgildu edo busti. Bateriak lehertu egin daitezke hondatuta badaude.

Erabili batería eta kargagailua dagozkien helburuetarako soilik. Erabilera okerrak edo onartu gabeko batería edo bateraezineko kargagailu bat erabiltzeak sute, leherketa edo bestelako arriskuren bat suposa lezake, eta edozein onarpen edo berme baliogabe dezake. Batería edo kargagailua kaltetuta dagoela irudituko balitzaizu, eraman ezazu zerbitzu-zentronen batera erabiltzen jarraitu aurretik. Ez erabili hondatuta dagoen kargagailu edo bateriarik. Erabili kargagailua toki baten barruan soilik.

### Segurtasun informazio osagarria

#### Larrialdi-deiak egin

- 1 Ziurtatu telefona piztuta dagoela.
- 2 Seinaleak behar besteko indarra daukan begiratu. Beharbada, hurrengo urrats hauek ere jarraitu beharko dituzu:
  - Jarri SIM txartel bat gailuan.
  - Desaktibatu telefonoan deiak murriztea, hala nola deien debekua, markatze finkoa edo erabiltzaile-talde itxia.
  - Egiaztatu modo avión desaktibatuta dagoela.
  - Telefonoaren pantaila eta teklak blokeatuta egonez gero, desblokeatu itzazu.
- 3 Sakatu .
- 4 Hautatu .
- 5 Hautatu .
- 6 Idatzi zauden tokiko larrialdi zenbaki ofiziala. Larrialdi deien zenbakiak tokiaren arabera alda daitezke.
- 7 Aukeratu lllamar.
- 8 Eman ezazu beharrezko informazioa ahalik eta zehatzen. Deia ez bukatu hori egiteko baimenik ez den bitartean.

**!** **Garrantzitsua:** Zure telefonoak Internet bidezko deiak onartzen baditu, aktibatuta sare mugikor nahiz Internet bidezko deiak. Honela, telefonoak larrialdi-deiak egiteko mugikorraren sarea eta Interneteko zerbitzu-hornitzailea erabiliko ditu. Ez da oneoro konektatzeko aukera izatea ziurtatzen. Ez zaitzez inoiz egon hari gabeko telefono baten menpe komunikazio garrantzitsuetarako, adibidez, osasun-larrialdi baterako.

#### Ume txikiak

Telefona eta honen osagarriak ez dira jostailuak. Zati txikiak izan ditzakete. Haurren eskumenetik kanpo mantendu.

#### Aparatu medikoak

Irrati-transmisioko ekipoe, telefono mugikorrak barne, modu ezegokian babestutako aparatu medikoen funtzionamenduan eragin dezakete. Jarri harremanetan medikuarekin edo gailu medikoaren egilearekin kanpoko irrati-frekuentziaren energiak ondo babestuta daudela zehazteko.

#### Medikuntzako tresna inplantatuak

Medikuntzako tresnen egileek hari gabeko gailuaren eta inplantatutako mediku tresnaren artean, taupada-markagailu edo desfibriladoreak esaterako, gutxienez 15,3 zentimetroko (6 hazbeteko) artea egotea gomendatzen dute medikuntza tresnarekiko egon daitezkeen interferentziak ekiditeko. Tresna hauetakoren bat darabilten pertsonek:

- Eduki haririk gabeko gailua tresna medikotik 15,3 zentimetroko (6 hazbeteko) baino gehiagotara.
- Ez eraman telefona paparreko zorro batean.
- Eduki haririk gabeko gailua tresna medikoa dagoen kontrako belarrian.
- Interferentziaren bat dela susmatu bezain laster, itzali hari gabeko telefona.
- Jarraitu egilearen argibideak inplantatutako gailu medikoari dagokionez.

Zure haririk gabeko telefonoa medikuntzako tresna batekin batera erabiltzeari buruzko zalantzarik izanez gero, jar zaitez zure sendagilearekin harremanetan.

### Entzumena

#### Abisua:

Entzungailuak erabiliz gero, kanpotik datozen zaratak entzuteko gaitasuna gal dezakezu. Ez erabili entzungailuak zure segurtasuna arriskuan jar badezakezu.

Gailu mugikor batzuek audiofono batzuetan eragina izan dezakete.

### Nikela

 **Oharra:** Telefonoaren gainazalak ez du nikelzko estaldurarik. Telefono honen gainazalak altzairu herdoilgaitza dauka.

### Zure telefonoa eduki kaltegarrietatik babestu

Telefonoak birusak eta bestelako eduki kaltegarriak jaso ditzake. Hartu honako neurri hauek:

- Kontuz ibili mezuak irekitzean. Asmo txarreko softwarea eduki dezakete edo, edonola ere, zure telefono edo ordenagailua kalte dezakete.
- Kontuz ibili konektibitate-eskaerak onartzean, Interneten nabigatzean edo edukiak deskargatzean. Ez onartu Bluetooth konexioak iturri fidagarrietatik ez badatoz.
- Fidagarriak diren eta segurtasun eta babes egokia ematen duten iturrietatik datozen zerbitzuak eta softwareak soilik instalatu eta erabili.
- Instalatu birus kontrako edo bestelako segurtasuneko softwarea zure telefonon eta hari konektatutako edozein ordenagailutan. Erabili birus kontrako aplikazio bakarra aldi berean. Bat baino gehiago erabiltzeak gailuaren eta/edo ordenagailuaren funtzionamendua kalte dezake.
- Kontuz ibili aldez aurretik instalatutako Interneteko hirugarrenen guneetarako esteketara eta laster-marketara sartzen bazara. Nokiak ez ditu toki horiek onartzen edo babesten.

### Inguru eragilea

Telefono honek irrati-frekuentziekiko esposizio-arauak betetzen ditu, baldin eta modu egokian erabiltzen bada edo belarririk honako gutxieneko tartea mantentzen bada: 1,5 zentimetro (5/8 hazbete). Soinean eraman ditzakezun zorro babesle, gerriko poltsatxo edo euskarriek ez lukete metalik izan behar eta telefonoa gorputzetik aurrez aipatutako distantziara eraman beharko zenuke.

Datu-fitxategiak edo mezuak bidaltzeko, kalitate oneko sare konexioa beharrezkoa da. Datu-fitxategiak edo mezuak beranduago bidaliko dira horrelako konexioaren bat eskuragarri egon arte. Jarraritu tarteari buruzko argibideak transmisioa amaitu arte.

### Ibilgailuak

Irrati-frekuentziako seinaleek ibilgailuetan gaizki instalatutako edo gaizki babestutako sistema elektronikoetan eragina izan dezakete, hala nola, erregaiaren injekzio elektronikoetan, balazten blokeoa saihesteko sistema elektronikoetan, abiaduraren kontrol elektronikoetan edo airbag sistemetan. Informazioa lortzeko, egiaztatu autoaren edo honen ekipamenduaren fabrikatzailearekin.

Langile kualifikatuek soilik instala ditzakete telefonoak ibilgailuetan. Behar bezala instalatu edo konpondu ezean, arriskuak sor daitezke eta bermea baliogabe daiteke. Egiaztatu erregulariki ibilgailuan instalatutako hari gabeko osagarriek behar bezala funtzionatzen dutela. Ez gorde edo eraman likido sukioiak, gasak edo material lehergarriak telefonoa, haren zatiak edo osagarriak daramatzazun toki berean. Gogoratu airbag-ak indar handiarekin putzen dela. Ez jarri telefonoa edo osagarriak airbag-a aterako den tokian.



**Balizko ingurune leherkorak**

Gailua itzali atmosfera leherkari potentzialeko tokietan, adibidez gasolindegietan gasolina inguruan dagoenean. Txinpartak horrelako inguruetan gertatuz gero, leherketak edo suteak gerta daitezke, kalte fisikoak edo heriotza eraginez. Jarraitu gasolina gordetzen eta banatzen den gasolindegietan erabiltzeko murriztapenak, bai eta gune kimikoetan edo eragiketa arrisksuak abian direnean. Leher daitekeen ingurumena duten lekuak argi eta garbi markatuta egon ohi dira, baina ez beti. Zure autoaren motorra itzaltzeko eskatzen zaizun tokiak, itsasontzietako bizkar azpian, transferentzia kimikoak egiteko edo biltegitratzeko eraikuntzak eta aireak alea, errautsa edo metalezko partikulak dituen ingurumenak barne. Likido egindako petrolio-gasa erabiltzen duten autoen egileekin egiaztatu behar duzu (butano edo propano, esaterako) hurbilean gailu hau segurtasunez erabil daitekeen zehazteko.

**Ziurtagiri informazioa (SAR)**

**Telefono honek irradi uhinekiko arriskuari buruzko arauak betetzen ditu.**

Zure telefono mugikorra irradi-igorlea eta irradi-hargailua da. Araudi internazionalak gomendatzen duten irradi uhinekiko arrisku egoerara ez heltzeko diseinatua dago. Araudi hauek ICNIRP elkarte zientifiko independenteak garatu ditu eta pertsona guztiak babesteko marjina daukate, adina edo osasuna kontutan izan gabe.

Telefono mugikorraren arriskuaren kontrako araudiak Berariazko Absortzio Tasa (Specific Absorption Rate) edo SAR moduan ezagutzen den neurri unitate bat erabiltzen du. ICNIRP araudian ezartzen den SAR limitea 2.0 watt/kilogramo (W/kg)-koa da, 10 gramoko ehunean erabilita batezbeste. SAR probak funtzionamendu posizio estandarretan egiten dira, telefonoak potentzia mailarik altuenean transmititzen duen bitartean probatutako frekuentzia banda guztietan. Funtzionatzen ari den telefono baten kasuan kasuko SAR maila, gehiengo balioaren azpitik egon daiteke, zeren telefonoa sarea atzitzeko behar duen indarra erabiltzeko bakarrik diseinatuta baitago. Kantitatea faktore batzuen arabera alda daiteke, adibidez, sare estazio gune batekiko zein hurbil zauden.

ICNIRP araudiak gailua belarrian erabiltzeko onartzen duen gehieneko SAR balioa 0,94 W/kg da.

Telefonoaren osagarriak erabiltzeko SAR balio ezberdinak eman ditzake. SAR balioak proba eta informazio nazionalen eskakizunen eta sareko bandaren arabera izan daitezke. SAR balioei buruzko informazio gehiago eskuratzeko, kontsultatu produktuari buruzko informazioa helbide honetan: [www.nokia.com](http://www.nokia.com).

**Copyright-a eta bestelako oharrak**

ONESPEN ADIERAZPENA

CE 0168

Honen bidez, NOKIA CORPORATIONek adierazten du RM-801 telefonoak 1999/5/EC Zuzentarauko oinarritzko eskakizunak eta dagozkion gainerako xedapenak betetzen dituela. Onespene-adierazpen horren kopia bat <http://www.nokia.com/global/declaration>.

2012ko uztailaren 1a baino lehenago merkaturatutako produktuentzako, alerta-sinboloa Frantzia WLAN funtzionalitateak duen erabilera-muga adierazteko erabiltzen da. 2009/812/EC Europar Batasuneko Erabakiarekin bat etorritik, 2012 uztailaren 1etik aurrera, alerta-sinboloa ez da WLAN funtzionalitatea adierazteko erabiliko produktu honetan eta, beraz, ez dago zertan kasu egin beharrik produktuan agertzen denean.

© 2011-2012 Nokia. Eskubide guztiak erreserbatuta.

Nokia, Nokia Care eta Nokia Connecting People Nokia Corporation-en marka komertzialak edo marka erregistratuak dira. Nokia tune, Nokia Corporation-en soinu-marka bat da. Hemen aipatutako gainerako produktu edo enpresen izenak jabeak dituzten merkatal marka edo izenak izan daitezke.

Galarazita dago dokumentu honen edukia, zatika nahiz osorik, kopiatzea, igortzea, zabaltzea edo gordetzea, edozein modutan, Nokia konpainiak alde aurretik idatzizko baimenik ematen ez badu. Nokia konpainiak etengabeko garapen politika

bat du. Nokia konpainiak dokumentu honetan deskribatutako edozein produktutan aldatetako eta hobekuntzak egiteko eskubidea gordetzen du, aldeaz aurretik horren berri eman gabe.

The Bluetooth word mark and logos are owned by the Bluetooth SIG, Inc. and any use of such marks by Nokia is under license.

Produktu honek MPEG- 4 Visual Portfolio License-ek emandako lizentzia du (i) jarduera pertsonal eta ez komertzialetan ari den kontsumitzaile batek MPEG- 4 Visual Standard-en arabera kodetutako informazioarekin erlazioanaturako erabilpen pertsonal eta ez komertzialerako eta (ii) lizentziadun bideo hornitzaile batek emandako MPEG-4 bideoarekin erabiltzeko. Lizentzia batik ez da emango edo engaiatuko beste edozein erabilpenerako. Argibide gehigarriak, sustapena, barne edo erabilpen komertzialekin zerikusia dutenak barne, MPEG LA, LLC-tik lor daitezke. Ikus <http://www.mpegla.com> helbidea.

© 2012 Microsoft Corporation. All rights reserved. Microsoft, Windows, the Windows logo, Xbox LIVE, Bing, and Microsoft Office are trademarks of the Microsoft group of companies.

Legeak onartzen duen neurririk handienean, Nokia edo bere beste edozein baimen hornitzailek ez du inondik inora erantzukizunik izango, edozein datu edo irabazien galeragatik edo edonola sortutako kalte berezi, ustekabeko, ondoriozko edo zeharkakoengatik.

Dokumentu honen edukia "bere horretan" hornitzen dira. Legeak eskatzen duenetik at, dokumentu honen zehaztasunari, fidagarritasunari edo edukia dagokionez ez da inolako bermerik ematen, ez esplizitu ez inplizituki, salerosgarritasun eta helburu jakin baterako egokitasunari dagozkien bermeak barne, baina hauetara mugatu gabe. Nokia konpainiak dokumentu hau berrikusteko edo baztertzeko eskubidea gordetzen du, aldeaz aurretik horren berri eman gabe

Telefonoaren softwarearen alderantzizko ingeniari-tza debekatuta dago aplikagarriak diren legeen mugen barruan. Erabiltzailearen gida honetan aipatutako Nokia konpainiaren adierazpen, berme, kalte eta erantzukizunegi dagokien mugek Nokia konpainiaren baimen hornitzaileen adierazpen, berme, kalte eta erantzukizunegi ere mugatuko dituzte. Produktuen, eginbideen, eta aplikazioen eta zerbitzuen erabilgarritasuna herrialdearen arabera alda daitezke. Informazio gehiago jasotzeko, jo ezazu Nokia saltzailearengana edo zerbitzu-hornitzailearengana. Telefono honek Amerikako Estatu Batuetako eta beste herri batzuetako esportazio lege eta arauak bete behar dituzten osagai, teknologia edo softwarea izan ditzake. Debekatuta dago legea urratzea.

Nokia-k ez du bermerik ematen eta ez du inolako erantzukizunik hartuko ere zure gailuarekin datozen aparteko aplikazioen funtzionalitatean, edukian edo azken erabiltzaileentzako laguntzan. Aplikazio bat erabiliz, aplikazioa bere horretan eman zaizula onartzen duzu. Nokia-k ez du adierazpenik egiten, bermerik ematen ezta inolako erantzukizunik hartzen zure gailuarekin datozen aparteko aplikazioen funtzionalitatean, edukian edo azken erabiltzaileentzako laguntzan.

Gailuko softwareak Microsoft Corporation-ena edo bere afiliatuena den eta Nokia-k baimentzen duen softwarea du. Windows telefonoaren lizentzia-baldintzetara geroago sartzeko, hautatu (→) > Configuración > información. Irakurri baldintza hauek. Kontuan hartu softwarea erabiliz gero, baldintzak onartzen dituzela. Ez badituzu baldintzak onartzen, ez erabili gailua edo softwarea. Kasu horretan, jarri harremanetan Nokia-rekin edo gailua erosi zenuen alderdiarekin, itzultzeko zer politikara erabili zehazteko.

FCC IDa SIM txartelaren euskarriaren barnean dago inprimatuta. IDa ikusteko, kendu SIM txartelaren euskarria.



### FCC-REN OHARRA

Telefono honek FCC-ko araudiaren 15. atala betetzen du. Telefonoa erabiltzeko bi baldintza hauek bete behar dira: (1) interferentzia kaltegarriak ez eragitea eta (2) jasotako interferentzia guztiak onartzea, nahi ez diren eragiketarik sor ditzakeenak barne. Zure gailuak irratia eta telebista interferentziak sor ditzake (telefonoa gailu elektronikoko batetik oso gertu erabiltzen denean, adibidez). Laguntzarik behar izanez gero, zure inguruko zerbitzu-gunera jo. Nokia konpainiak argi gertu ez duen aldatetarik egin ez gero, erabiltzaileak ekipamendu hau erabiltzeko baimena gal dezake.

**Aurkibidea****Ikurrak/Zenbakiak**

3G 39

**A**

adierazleak 29

ahots bidezko markatzea 33

ahots-komandoak 28

alarma 71

alarmak 71

aldibereko atazak 23

antenas 12

aplikazioak 23, 59, 82

atera argazkiak

Ikus *kamera*

atzeko planoko irudia 55

aukerak

— Sarguneak 39

**B**

bateria 9, 86

— energia aurreztu 30

— kargatu 10

Bateria kargatzea 10, 86

bideoak 56

— begiratu 53

— bidaltzea 51

— grabatu 50

— kokapen-informazioa 51

— kopiatu 80

— partekatu 52

bilatu 28

— irrati-kateak 56, 57

birbideratu deiak 32

blokeatu

— pantaila 15

— teklak 15

— telefonoa 83

— urrunetik 84

blokeatutako pantaila 22, 83

blokeo kodea 17

blokeo-kodea 83

Bluetootha 79

bolumenaren kontrola 17

bozgorailua 17

bulegoko aplikazioak 74

— Excel 75

— OneNote 76

— PowerPoint 77

— PowerPoint igorpena 77

— SharePoint 78

— Windows Live SkyDrive 78

— Word 74

**C**

cache memoria 42

**D**

data eta ordua 72

datu-konexioak

— Bluetootha 79

datuen konexioak 41

— pakete-datuak 41

dei-tonuak 24

Deitu 33

— birbideratu 32

— desbideratu 32

— egin 31, 33

— konferentzia 32

— larrialdia 87

— markatutako azkena 31

desbideratu deiak 32

deskargak 59, 60, 61, 62

**E**

edukia kopiatzen 57

edukia transferitu 15, 57

egin edukien babeskopia 81

egitekoak 73

egoera-eguneratzeak 38

eguneratzeak	
— aplikazioak	80
— telefonoaren softwarea	80
egutegia	72, 73
energia aurreztea	30
entzungailua	17, 79
entzungailuak	16
erlojua	71, 72
erlojuak	72
ezabatu datuak	
— urrunetik	84

**F**

FM irratia	56, 57
------------	--------

**G**

gaiak	24
gailuaren blokeoa	83
gogokoak	43
grabatu	
— bideoak	50

**H**

hasierako pantaila	19, 23, 48
Ikus <i>hasierako pantaila</i>	
hegaldi modua	29
helbide-liburua	
Ikus <i>kontaktuak</i>	
hitzorduak	72
horma papera	24

**I**

ikonoak	29
IM (istanteko mezularitza)	43, 45
IMEI zenbakia	17
internet	
Ikus <i>web-nabigatzailea</i>	
Interneteko irratia	56
Interneteko konexioa	39
irratia	56, 57

irudiak	54
— antolatu	55
— atera	49, 50
— bidaltzea	51
— ikusi	53
— kokapen-informazioa	51
— kopiatu	55, 80
— partekatu	38, 52, 54

**J**

Jendea karpeta	34
jokoak	62
— deskargatu	62
— erosi	62

**K**

kalkulagailua	78
kamera	48
— atera argazkiak	49, 50
— bidali irudiak	51
— bideoak grabatu	50
— kokapen-informazioa	51
— partekatu bideoak	52
— partekatu irudiak	52
kokapen-informazioa	51
kokatu telefonoa	84
konektibitatea	41
kontaktuak	34, 35, 37
— editatu	34, 36
— ezabatu	34, 36
— gehitu	34, 36
— gorde	34, 35, 36
— irudiak	37
— kopiatu	15
— sare sozialetan	37
— taldeak	36, 45
kontuak	13
kopiatu edukia	80

**L**

laguntza	84
----------	----



**S**

sarbide kodeak	17
sare sozialak	34, 37, 38
segurtasun kodea	17
segurtasun-kodea	83
SharePoint	78
SIM txartela	8, 37, 82
sinkronizazioa	81
SMS (mezu laburren zerbitzua)	44
software-eguneratzeak	80
softwarearen eguneratzea	80

**T**

teklak eta atalak	6, 7
teklatura	25
teklen blokeoa	15
telefonoa	
— piztu/itzali	12
telefonoaren blokeoa	83
testu-idazketa	25, 27
testu-mezuak	43, 44
tonuak	
— pertsonalizatu	24
transferitu edukia	80
txat-zerbitzuak (IM)	43, 45

**U**

ukipen-pantaila	19, 25
urruneko blokeoa	84
USB kargatzea	10

**W**

web konexioa	39
web-nabigatzailea	42
— cache memoria	42
— gogokoak	43
— laster-markak	43
— orriak arakatzen	42
Wi-Fi	39, 40, 41
Windows Live ID	14
Windows Live IDa	13

**Z**

zereginak	73
Zune erreproduzigailua	56
Zune PC aplikazioa	18, 55, 57, 80, 81