

USER GUIDE

# LG-H440n



# Erabiltzailearen eskuliburua

- Litekeena da eduki edo argazki batzuk zure gailuarekin bat ez etortzea, eskualdearen, zerbitzu-hornitzailearen, softwarearen bertsioaren edo sistema eragilearen bertsioaren arabera, eta aldatu egin daitezke, aldez aurretik jakinarazi gabe.
- Erabili beti LGren jatorrizko osagarriak. Gailuarekin batera emandako elementuak gailu horretarako berariaz diseinatuta daude, eta baliteke beste gailu batzuekin bateragarriak ez izatea.
- Gailu hau ez da egokia itsuentzat, teklatura ukipen-pantailan baitu.
- Copyright ©2015 LG Electronics, Inc. Eskubide guztiak erreserbatuta. LG eta LGren logotipoa LG Group-en eta hari lotutako erakundeen marka komertzial erregistratuak dira. Gainerako marka komertzialak dagozkien jabeenak dira.
- Google™, Google Maps™, Gmail™, YouTube™, Hangouts™ eta Play Store™ Google, Inc. enpresaren marka komertzialak dira.

<b>Segurtasunez eta eraginkortasunez erabiltzeko jarraibideak .....</b>	<b>4</b>	Googleko kontu bat sortzea.....	38
<b>Ohar garrantzitsua.....</b>	<b>14</b>	Googleko kontuarekin saioa hastea...	38
<b>Telefonoa erabiltzen ohitzea .....</b>	<b>18</b>	<b>Sareetara eta gailuetara konektatzea .....</b>	<b>40</b>
Telefonoaren diseinua .....	18	WiFi-a.....	40
SIM edo USIM txartela eta bateria jartzea.....	20	Bluetootha .....	40
Bateria kargatu .....	22	Wi-Fi Direct.....	42
Memoria-txartela sartzea .....	23	PC baten eta zure gailuaren artean datuak transferitzea .....	43
Memoria-txartela ateratzea .....	24	<b>Deiak .....</b>	<b>44</b>
Gailua blokeatzea eta desblokeatzea.	24	Dei bat egitea .....	44
<b>Hasierako pantaila.....</b>	<b>26</b>	Kontaktuei deitzea .....	44
Ukipen-pantailari buruzko iradokizunak .....	26	Dei bati erantzutea edo ez onartzea ..	44
Hasierako pantaila .....	27	Bigarren dei bat egitea.....	45
Pantaila nagusia pertsonalizatzea .....	28	Dei-erregistroak ikustea.....	45
Nola itzuli duela gutxi erabilitako aplikazioetara .....	29	Deien doikuntzak .....	45
Jakinarazpen-panela .....	30	<b>Kontaktuak.....</b>	<b>46</b>
Pantailako teklatura .....	33	Kontaktuak bilatzea .....	46
<b>Ezaugarri bereziak.....</b>	<b>34</b>	Kontaktu berri bat gehitzea .....	46
Keinu batekin argazkia ateratzea .....	34	Gogoko kontaktuak .....	46
Ikuspegi orokorra.....	35	Taldea bat sortzea .....	47
KnockON.....	35	<b>Mezularitza .....</b>	<b>48</b>
Knock Code .....	36	Mezuak bidaltzea.....	48
QuickMemo+ .....	36	Elkarrizketaren ikuspegia.....	49
<b>Googleko kontu bat konfiguratzeko .....</b>	<b>38</b>	Mezuen doikuntzak aldatzea.....	49

<b>Posta elektronikoa</b> .....	<b>50</b>	<b>Doikuntzak</b> .....	<b>68</b>
Posta elektronikoko		Sareak .....	68
kontuak kudeatzea .....	50	Soinua .....	70
Kontuko karpetekin lan egitea .....	51	Pantaila .....	72
Mezu elektronikokoak idaztea		Orokorra .....	74
eta bidaltzea .....	51	<b>PCrako softwarea (LG PC Suite)</b> .....	<b>81</b>
<b>Kamera eta bideoa</b> .....	<b>52</b>	Windows sistema eragilerako .....	81
Kameraren aukerak bisorean .....	52	MAC OS sistemarako .....	82
Konfigurazio aurreratua erabiltzea....	53	<b>Telefonoaren softwarea</b>	
Argazki bat ateratzea .....	54	<b>eguneratzea</b> .....	<b>84</b>
Argazkia atera osteko aukerak .....	54	Telefonoaren softwarea eguneratzea.	84
Argazki-sorta ateratzea .....	54	<b>Erabiltzailearen eskuliburuari</b>	
Bideo bat grabatzea .....	55	<b>buruz</b> .....	<b>86</b>
Bideo bat grabatu ondoren .....	55	Erabiltzailearen eskuliburuari	
Galeria .....	56	buruz .....	86
<b>Multimedia</b> .....	<b>59</b>	Marka komertzialak .....	87
Musika .....	59	<b>Osagarriak</b> .....	<b>88</b>
<b>Tresnak</b> .....	<b>62</b>	<b>Arazoak konpontzea</b> .....	<b>89</b>
Alarmak .....	62	<b>Ohiko galderak</b> .....	<b>93</b>
Kalkulagailua .....	63		
Egutegia .....	63		
Grabagailua .....	63		
Ahots bidezko bilaketa .....	64		
Deskargak .....	64		
FM irratia.....	65		
<b>Nabigatzailea</b> .....	<b>66</b>		
Internet.....	66		
Chrome.....	67		

Irakurri jarraibide erraz hauek. Ez ezagutzea arriskutsua edo legez kontrakoa izan liteke. Hutsegiteren bat gertatzen bada ere, zure gailuak hutsegiteen erregistroa gordetzen duen software-tresna bat du. Hutsegitearen datu espezifikoak soilik gordetzen ditu tresnak, hala nola seinalearen indarra, zelula-IDaren posizioa deia eteten denean eta kargatutako aplikazioak. Hutsegitearen arrazoia zehazteko soilik erabiltzen da erregistroa. Erregistroak enkriptatuta daude, eta LGren konponketa-zentro baimendu bat soilik sar daiteke haietara. Gailua konpontzera eraman beharko duzu.

### Irrati-maiztasuneko energiarekiko esposizioa

Irrati-uhinen eraginpean egoteari eta SARi (Specific Absorption Rate, absorzio espezifikoaren tasa) buruzko informazioa.

LG-H440n telefono mugikorren diseinuak betetzen ditu irrati-uhinekiko esposizioari dagozkion segurtasun-araudiak. Pertsona ororen adina eta osasun-egoera gorabehera segurtasuna bermatzeko diseinatutako segurtasun-tarteak dituzten jarraibide zientifikoetan oinarritzen dira arau horiek.

- Irrati-uhinekiko esposizioaren jarraibideen neurketa-unitatea absorzio espezifikoaren tasa (SAR) da. Erabiltzen diren maiztasun-banda guztietan ziurtatutako potentzia-maila altuenean transmitituz telefonoarekin estandarizatutako metodoak erabiltzen dira SAR probak egiteko.
- LG telefono-modelo batetik bestera SAREN mailan aldea izan badaiteke ere, irrati-uhinekiko esposizioari dagozkion direktiba garrantzitsuetara egokitzeko moduan diseinatu dira telefono guztiak.
- ICNIRP (International Commission on Non-Ionizing Radiation Protection) Erradiazio ez-ionizatzaileetatik Babesteko Nazioarteko Batzordeak gomendatzen du SAREN balio-muga hau izatea: 2 W/kg, ehunaren hamar (10) gramoko.

- Telefono-modelo hau belarriaren erabiltzeko erregistratu den SAREn mailarik altuena 0,776 W/kg (10 g) da, eta gorputzaren kontra garraiatzeko baliorik altuena, berriz, 0,685 W/kg (10 g).
- Posizio normalean —belarriaren ondoan, edo gutxienez gorputzetik 1,5 cm-ra— erabiltzen denean betetzen ditu gailu honek irrati-frekuentziarako esposizioari dagozkion arauak. Garraio-karkasa bat, gerrikorako klip bat edo gorputzerako beste euskarri bat erabiltzen bada, ez da komeni haiek zati metalikorik izatea, eta gutxienez gorputzetik 1,5 cm-ra jarri behar dira. Mezuak edo datu-fitxategiak transmititzeko, gailu honek sare-konexio egokia behar du. Kasu batzuetan, baliteke datu-fitxategien edo mezuen transmisioa atzeratzea konexioa erabilgarri egon arte. Egiaztatu aurretik aipatutako distantzia-jarraibideak betetzen dituzula transmisioa burutu arte.

## Produktua zaintzea eta mantentze-lanak

### ABISUA:

Telefono-modelo honetan erabiltzeko onartu diren bateriak, kargagailuak eta osagarriak baino ez erabili. Bestela, telefonoari dagozkion onarpen edo bermeak baliorik gabe gera litezke, eta hori arriskutsua izan liteke.

- Ez desmuntatu gailua. Konpondu behar bada, eraman gaitutako zerbitzu tekniko batera.
- Bermearen barruan egiten diren konponketetan, LGren arabera, ordezeko plaka edo pieza berriak edota konponduak sar daitezke, betiere ordeztutako piezen funtzionalitatea badute.
- Ekipoa tresna elektrikoetatik (telebista, irratia edota ordenagailu pertsonala) urrun eduki.
- Ez utzi ekipoa leku beroetan (erradiadore edo labeen ondoan).
- Ez dadila erori.

- Ez utzi telefonoa bibrazio mekanikoen mende. Ez kolpatu.
- Itzali telefonoa araudi bereziek hala eskatzen duten lekuetan. Adibidez, ez erabili telefonoa ospitaleetan, tresna mediko delikatuari eragin baitiezaieke.
- Telefonoa kargatzen ari denean, ez ukitu telefonoa eskuak bustiak badituzu. Deskarga elektrikoa jasan eta telefonoa honda dezakezu.
- Ez kargatu telefonoa material sukoia hurbil badago; berotu, eta sute bat eragin dezake.
- Erabili zapi lehor bat unitatearen kanpoko aldea garbitzeko (ez erabili bentzenorik, disolbatzailerik, alkoholik edo antzeko disolbatzailerik).
- Ez kargatu telefonoa gainazal barrubigunen gainean.
- Behar bezala aireztatutako eremuetan kargatu behar da telefonoa.
- Ez utzi telefonoa ke edo hauts asko dagoen tokietan.
- Urrundu telefonoa kreditu-txarteletatik edo garraio-txarteletatik, haien banda magnetikoaren informazioa honda baitezake.
- Ez kolpatu pantaila objektu puntadunekin, telefonoa honda daiteke.
- Babestu telefonoa uretatik eta hezetasunetik.
- Kontuz erabili osagarriak (entzungailuak, adibidez). Ez ukitu antena beharrezkoa ez bada.
- Kristala pitzatuta eta ezpalduta badago edo printzak baditu, ez erabili, ez ukitu eta ez saiatu kentzen edo konpontzen. Bermeak ez ditu estaltzen gailua gaizki erabiltzeagatik pantailan egindako kalteak.
- Telefonoa gailu elektronikoa bat da, eta beroa sortzen du modu arruntan funtzionatzen ari denean. Luze erabili bada, aireztapen egokirik gabe azala ukitzen egoteak mina eta erredurak sor ditzake. Kontuz ibili telefonoa ukitzean, funtzionatzen ari denean eta ondoren.
- Telefonoa bustitzen bazaizu, atera entxufearen berehala, eta lehortu erabat. Ez saiatu azkarrago lehortzen kanpoko bero-iturri batekin (labea, mikrouhin-labea edo ile-lehorgailua).



- Telefonoa bustitzen bada, barruko etiketa bati kolorea aldatuko zaio. Bermeak ez ditu estaltzen gailuari likidoek eragindako kalteak.

## Telefonoaren funtzionamendu eraginkorra

### Gailu elektronikoak

Telefono mugikor guztiak sor ditzakete errendimenduari eragin diezaioketen interferentziak.

- Ez erabili telefonoa ekipo medikoetatik gertu baimenik eskatu gabe. Ez ipini telefonoa taupada-markagailuaren gainean (alegia, ez ipini alkandoraren poltsikoan, adibidez).
- Telefono mugikorrek zenbait audiofono honda ditzakete.
- Telebista, irrati, ordenagailu eta abarretan ere interferentzia txikiak eragin ditzakete.
- 0 eta 40 °C arteko tenperaturetan erabili telefonoa, ahal izanez gero. Telefonoa tenperatura oso baxu edo oso altuetan erabiliz gero, baliteke kalteren bat izatea, ondo ez funtzionatzea edota lehertzea.

### Bide-segurtasuna

Egin kasu gidatu bitartean telefono mugikorrek erabiltzeari buruzko legeei eta tokiko araei.

- Ez erabili telefono mugikorra gidatzen ari zarenean.
- Gidatu arreta osoz.
- Deiak egin edo deiei erantzun baino lehen, irten errepidetik eta aparkatu, errepedearen kondizioen arabera.
- Irrati-maiztasunak ibilgailuaren sistema elektroniko batzuetan eragin dezake (autoko irrati edo segurtasun-ekipoa).

- Ibilgailuak airbag-a badu, ez oztoporik jarri haririk gabeko ekipo eramangarriekin edo finkoekin. Horien ondorioz, airbagak huts egin lezake, eta larri zauritu zintezke.
- Klean zaudela musika entzuten baduzu, ziurtatu bolumenaren intentsitatea arrazoizkoa dela, zure inguruan gertatzen denaz jabetu zaitezen. Oso garrantzitsua da hori, batik bat, zirkulazio-bideetatik hurbil.

## Kalteak entzumenean



Entzumen-arazorik ez izateko, ez erabili bolumen altua denbora luzez.

Bolumen altuko soinuak entzuten denbora askoz egonez gero, baliteke zure belarriek kalteak jasatea. Horregatik, telefonoa belarrietatik hurbil ez piztea eta itzaltzea gomendatzen dizugu. Horrez gain, musikaren eta deien bolumena arrazoizko mailan ezartzea gomendatzen dizugu.

- Entzungailuak erabiltzen badituzu, jaitsi bolumena hurbiletik hitz egiten dizutenei entzuten ez badiezu edo zure albokoak zu entzuten ari zarena entzuten badu.

**OHARRA.** Entzungailuetan soinua altuegi jarriz gero, entzumen-galera gerta daiteke.

## Kristalezko piezak

Zure telefono mugikorraren pieza batzuk kristalezkoak dira. Kristal hori hautsi egin liteke produktua gainazal gogor batera erortzen bada edo kolpe handi bat hartzen badu. Kristala apurtzen bada, ez ukitu, eta ez saiatu kentzen. Ez erabili zure telefonoa hornitzaile baimendu batek kristala ordeztu arte.

## Eraispenak

Ez erabili telefonoa eraispenak egiten diren bitartean. Errespetatu murrizketak eta jarraitu arauak.

## Lehergaiak egon litezkeen inguruak

- Ez erabili telefonoa gasolina-zerbitzuguneetan.
- Ez erabili produktu kimiko edo erregaietatik hurbil.
- Ez garraiatu edo ez gorde lehergai, likido edo gas sukoirik telefono mugikorra edo haren osagarriak dauden ibilgailuko konpartimentuan.

## Hegazkinetan

Haririk gabeko gailuek interferentziak eragin ditzakete hegazkinetan.

- Itzali telefono mugikorra hegazkinean sartu aurretik.
- Ez erabili lurrean tripulazioaren baimenik gabe.

## Haurrak

Ez utzi telefonoa haur txikien eskuan. Toki seguruan gorde. Pieza txikiak ditu telefonoak, eta, haiek irensten badituzte, itozteko arriskua dute.

## Larrialdi-deiak

Beharbada, larrialdi-deiak ezingo dira sare mugikor guztietan egin. Beraz, ezin duzu telefonoaren mende bakarrik egon larrialdietako deiak egiteko. Galdetu zure zerbitzu-hornitzaileari.

## Bateriari buruzko informazioa eta mantentze-lanak

- Bateriak ez du zertan erabat deskargatuta egon berriz kargatzeko. Beste bateria-sistema batzuetan ez bezala, ez dago bateriaren errendimenduari kalte egin diezaiokeen memoria-efekturik.
- LGren bateriak eta kargagailuak baino ez erabili. Bateriaren bititza ahalik eta gehiena luzatzeko diseinatu dira LGren kargagailuak.
- Ez desmuntatu bateria eta ez egin zirkuitulaburrik.
- Garbi eduki bateriaren kontaktu metalikoak.
- Aldatu bateria behar bezala ez dabilenean. Bateria ehunka aldiz karga daiteke hondatu baino lehen.
- Aspaldian erabili ez baduzu, kargatu egin behar duzu bateria, ahalik eta funtzionaltasun handiena izan dezan.
- Ez jarri bateria-kargagailua eguzkitan, eta ez erabili ingurune hezeetan (komunean, adibidez).
- Ez utzi bateria toki hotz edo beroetan, errendimendua txikitu daiteke.
- Bateria desegoki batekin ordeztuz gero, lehertzeko arriskua dago.
- Bete fabrikatzailearen jarraibideak bateriak botatzeko garaian. Mesedez, birziklatu ahal den guztietan. Ez bota bateriak etxeko zakarrontzira.
- Bateria ordeztu behar baduzu, eraman hornitzailearengana edo hurbilen duzun LG Electronicsen zerbitzu-puntu baimendura, laguntza jasotzeko.
- Deskonektatu beti kargagailua korrante-hargunetik telefonoa kargatu ondoren, kargagailuak energia alferrik kontsumi ez dezan.
- Sarearen konfigurazioaren, erabilera-ereduen, bateria-motaren eta ingurumen-kondizioen araberakoa da bateriaren iraupena.
- Ez ukitu bateria ertz zorrotzak dituzten elementuekin (animalien hortzak edo erpeak). Sutea eragin liteke

## Kode irekiko softwareari buruzko informazioa

GPL, LGPL eta MPLren eta produktu honek dituen kode irekiko beste lizentzia batzuei dagokien iturri-kodea eskuratzeko, joan webgune honetara: <http://opensource.lge.com/>.

Iturri-kodeaz gain, lizentziaren baldintzak, bermearen erantzukizun-salbuespenak eta copyright-oharrak ere deskargatu ditzakezu.

LG Electronics-ek CD-ROMean ere emango dizu kode irekia, zenbateko baten truke (banaketa-gastuak estaltzeko, hala nola euskarria, bidalketa eta manipulazioa). Horretarako, aurrez eskatu behar da, [opensource@lge.com](mailto:opensource@lge.com) helbidera mezu elektronikoa bidaliz.

Eskaintza honek hiru (3) urtez balio du, produktua erosten den egunetik kontatzen hasita.

## GAILUA NOLA EGUNERATU

Sartu firmware-merkaturatze berrietara, software-funtzio berrietara eta hobekuntzetara.

- **Hautatu softwarearen eguneraketa, gailuaren doikuntzen menuan.**
- **Eguneratu gailua PC batera konektatuta.** Funtzio horren erabilerari buruzko informazio gehiago jasotzeko, jo hona: <http://www.lg.com/common/index.jsp>. Ondoren, hautatu herrialdea eta hizkuntza.

## ADOSTASUN-ADIERAZPENA

Honen bidez, **LG Electronics**ek adierazten du **LG-H440n**-en produktuak betetzen dituela ezinbesteko betekizunak eta **1999/5/EE** Direktibako beste xedapen garrantzitsu guztiak. Hemen duzu adostasun-deklarazioaren kopia bat: <http://www.lg.com/global/declaration>

**Jarri harremanetan produktu honen adostasuna egiaztatzeko bulegoarekin:**

LG Electronics Inc.

EU Representative, Krijgsman 1,

1186 DM Amstelveen, Herbehereak

**OHARRA: EN 60950-1en arabera (§ 1.7.2),**

Energjarik ez xahutzeko, deskonektatu gailua erabat kargatuta dagoenean.

Erabili beti ekipotik gertuen dagoen korrante-hargunea, erraz iristeko tokian dagoena.



### **Nola bota gailu elektriko eta elektroniko zaharrak**

- 1** Gailu elektriko edo elektronikoak ez dira bota behar udalak eskaintzen dituen zabor-zerbitzu arrunten bidez; gobernua edo tokiko erakundeek produktu horietarako prestatutako guneetara eraman behar dira.
- 2** Gailu erabilezinak behar bezala botaz gero, ingurumenari eta osasun publikoari arriskuak eragitea saihesten da.
- 3** Gailu zaharrak botatzeko moduari buruzko informazio gehiago lortzeko, jarri harremanetan udalarekin, zaborrak biltzeko zerbitzuarekin edo produktua erositako saltokiarekin.



### **Nola bota ahitutako bateriak eta metagailuak**

- 1** Bateriak %0,0005 merkurio (Hg), %0,002 kadmio (Cd) edo %0,004 berun (Pb) baino gehiago badu, ikur hori agertuko da merkurioaren, kadmioaren eta berunaren ikur kimikoen ondoan.
- 2** Bateria edo metagailuak ez dira bota behar udalak eskaintzen dituen zabor-zerbitzu arrunten bidez, eta gobernua edo tokiko erakundeek produktu horietarako prestatutako guneetara eraman behar dira.
- 3** Bateriak eta metagailuak behar bezala jaso eta tratatzen badira, ingurumenari, animaliei eta osasun publikoari arriskuak sortzea saihestu daiteke.
- 4** Bateria eta metagailu zaharrak botatzeko moduari buruzko informazio gehiago lortzeko, jarri harremanetan udalarekin, zaborrak biltzeko zerbitzuarekin edo produktua erositako saltokiarekin.




### Irakurri informazio hau telefonoa erabiltzen hasi baino lehen.

Bezeroarentzako arreta-zerbitzuari deitu edo telefonoa zerbitzu teknikora eraman aurretik, begiratu zure telefonoak dituen arazoak atal honetan deskribatzen diren.

## 1. Telefonoaren memoria

Telefonoaren memorian 10 MB baino gutxiago geratzen denean, telefonoak ezin izango du mezu gehiago jaso. Telefonoaren memoria zenbatekoa den begiratu, eta datu batzuk (aplikazioak edo mezuak, adibidez) ezabatu behar dira, memorian espazio gehiago izateko.

**Aplikazioak desinstalatzeko:**

- 1 Sakatu  >  > **Aplikazioak** fitxa >  > **Orokorra** fitxa > **Aplikazioak**.
- 2 Aplikazioak bistaratzean, mugitu eta hautatu desinstalatu nahi duzun aplikazioa.
- 3 Sakatu **Desinstalatu**.

## 2. Bateriaren iraupena optimizatzea

Bateriaren iraupena handitzeko, bigarren mailan etengabe exekutatuta izan behar ez dituzun funtzioak deskonekta ditzakezu. Halaber, aplikazioek eta sistemaren baliabideek bateriaren energia nola kontsumitzen duten gainbegira dezakezu.

**Bateriak gehiago iraun dezan:**

- Desaktibatu erabiltzen ari ez zaren irrati bidezko komunikazioak. WiFi, Bluetooth edo lokalizazio-zerbitzuak erabiltzen ari ez bazara (GPSa barne), itzali itzazu.
- Murriztu pantailaren distira, eta ezar ezazu pantailaren itxarote-denbora laburragoa.



- Desaktibatu Gmailen, egutegiaren, kontaktuen eta beste aplikazio batzuen sinkronizazio automatikoa.
- Baliteke deskargatutako aplikazio batzuek bateriaren energia kontsumitzea.
- Deskargatutako aplikazioak erabiltzen ari zarela, begiratu karga-maila zenbatekoa den.

**OHARRA:** gailua poltsikoan duzula nahi gabe **pizteko/blokeatzeko botoia** sakatzen baduzu, pantaila automatikoki itzaliko da, bateriaren energia aurrezteko.

### 3. Iturri irekiko aplikazio edo sistema eragile bat instalatu aurretik

#### **ABISUA:**

Fabrikatzaileak emandakoa ez den beste sistema eragile bat instalatzen eta erabiltzen baduzu, baliteke telefonoak ez funtzionatzea behar bezala. Gainera, zure telefonoaren bermea bertan behera geratuko da.

#### **ABISUA:**

Telefonoa eta datu pertsonalak babesteko, aplikazioak iturri seguruetatik soilik deskargatu; esaterako, Play Store™-tik. Aplikazioak oker instalatu badituzu telefonoan, litekeena da telefonoak ongi ez funtzionatzea edo akats larriren bat gertatzea. Telefonotik aplikazio horiek eta haien datu eta doikuntza guztiak desinstalatu behar dituzu.

## 4. Berrezartze osoa erabiltzea (fabrikako doikuntzak berrezartzea).

Telefonoa jatorrizko doikuntzetara itzultzen ez bada, egin berrezartze osoa (fabrikako doikuntzak berrezartzea), berrabiarazteko.

- 1 Itzali telefonoa.
- 2 Luze sakatu **pizteko/blokeatzeko botoia + bolumena jaisteko botoia** (telefonoaren atzeko aldean).
- 3 Askatu **pizteko/blokeatzeko botoia**, abiatzeko logotipoa bistaratzen denean. Gero, luze sakatu berriz, berehala, **pizteko/blokeatzeko botoia**.
- 4 “Leheneartu fabrikako datuak” pantaila bistaratzen denean, askatu botoi guztiak.
- 5 Sakatu **bolumen-botoiak** berriro **BAI** hautatzeko, eta, gero, sakatu **pizteko/blokeatzeko botoia**, fabrikako doikuntza guztiak berrezartzeko.


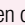


### ABISUA:

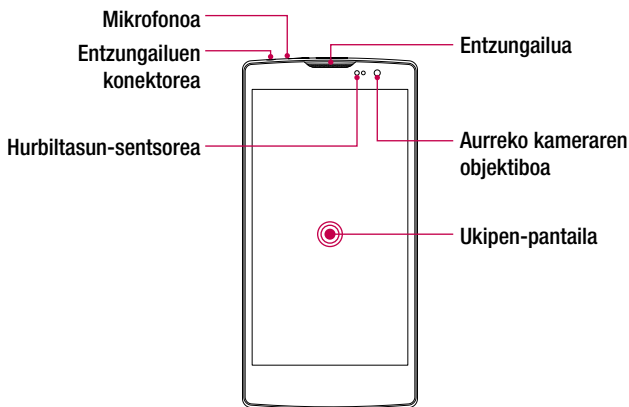
Berrezartze osoa egiten baduzu, erabiltzailearen aplikazio eta datu guztiak ezabatuko dira, baita DRM lizentzia ere. Gogoratu datu garrantzitsu guztien segurtasun-kopia egin behar dela telefonoa erabat berrabiarazi aurretik.

## 5. Aplikazioak irekitzea eta aldatzea

Androidekin, erraza da hainbat zeregin egitea, aldi berean aplikazio bat baino gehiago exekuta daitezkeelako. Ez dago aplikazio batetik atera beharrik beste bat irekitzeko. Zenbait aplikazio ireki ditzakezu aldi berean, eta batetik bestera aldatu. Androidek aplikazio bakoitza kudeatzen du, eta bakoitza behar denean gelditzen edo abiarazten du; hala, aktibo ez dauden aplikazioek ez dute baliabiderik kontsumituko beharrik ez dagoenean.

- 1 Ukitu . Duela gutxi erabilitako aplikazioen aurrebistak azalduko dira.
- 2 Sakatu sartu nahi duzun aplikazioa. Hala ere, aurreko aplikazioak bigarren mailan exekutatzen jarraitzen du. Erabili ondoren, ziurtatu  sakatu duzula aplikaziotik irteteko.
  - Duela gutxi erabilitako aplikazioen zerrendako aplikazio bat itxeko, lerratu aplikazioaren aurrebista ezkerrean edo eskuinera. Aplikazio guztiak ezabatzeke, sakatu **Ezabatu guztiak**.

## Telefonoaren diseinua

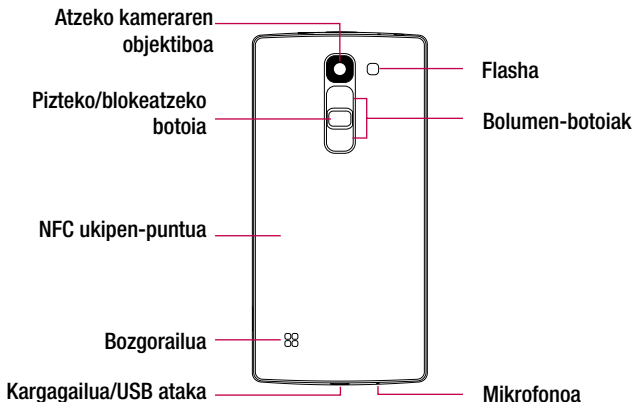


### **OHARRA: Hurbiltasun-sentsorea**

Deiak jasotzean eta egitean, hurbiltasun-sentsoreak, automatikoki, hondoko argia itzaltzen du, eta ukipen-pantaila blokeatzen du telefonoa belarriaren ondoan dagoela detektatzean. Bateriaren iraupena luzatzen du horrek, eta deitu bitartean ustekabeen ukipenezko teklatura aktibatzea eragozten du.

### **⚠️ ABISUA:**

Telefonoaren gainean objektu astunen bat jarriz gero edo haren gainean eseriz gero, kaltetu egin litezke pantaila eta ukipen-pantailaren funtzioa. Ez estali hurbiltasun-sentsorea pantaila-babesleekin edo bestelako babes-geruzekin. Hori eginez gero, baliteke sentsoreak behar bezala ez funtzionatzea.



### **Pizteko/ blokeatzeko botoia**

- Telefonoa piztu edo itzali egiten da botoi hori luze sakatuta.
- Labur sakatuta, pantaila blokeatu/desblokeatu egiten da.

### **Bolumen-botoiak**

#### **(Pantaila itzalita)**

- Luze sakatu Gora tekla, QuickMemo+ abiarazteko.
- Luze sakatu Behera tekla, kamera abiarazteko.

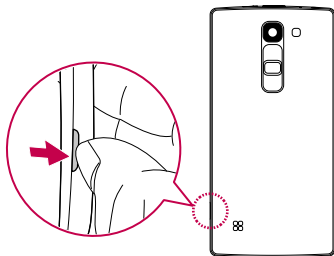
### **⚠ ABISUA:**

- Modelo honen NFC antena estalkiaren atzeko aldean dago.
- Kontuz ibili, eta ez kaltetu telefonoaren NFC ukipen-puntua, NFC antenaren zati dena.

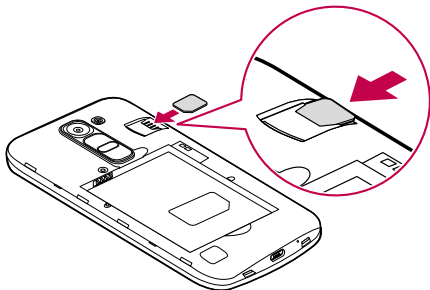
## SIM edo USIM txartela eta bateria jartzea

Sartu telefonia mugikorreko zerbitzu-hornitzaileak emandako SIM edo USIM txartela eta gailuak dakarren bateria.

- 1 Atzeko estalkia kentzeko, ondo eutsi telefonoari esku batekin. Beste eskuko hatz lodiarekin, atera atzeko estalkia, irudian ikus daitekeen moduan.



- 2 Lerratu SIM txartela beheko zirrikituan, irudian adierazten den bezala. Ziurtatu txartelaren urre-koloreko kontaktuak behera begira daudela.

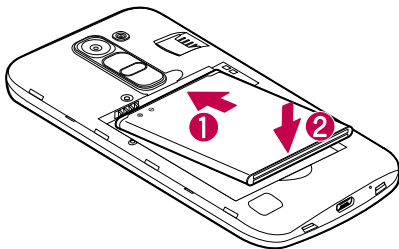


**⚠ ABISUA:**

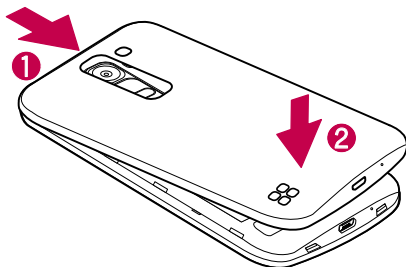
Ez sartu memoria-txartelik SIM txartelaren artekan. Memoria-txartela SIM txartelaren zirrikituan geratzen bada, LGren zerbitzu-zentro batera eraman beharko duzu gailua, memoria-txartela atera dezaten.

**OHARRA.** MicroSIM txartelek baino ez dute funtzionatzen gailu honekin.

**3** Sartu bateria.



**4** Estalkia berriro gailuan ezartzeko, jarri atzealdeko estalkia bateriaren konpartimentuaren parean eta sakatu beherantz **1**, dagokion tokian sartuta gera dadin klik bat eginez **2**.



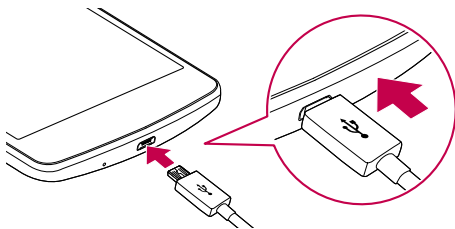
## Bateria kargatzea

Kargatu bateria, telefonoa lehenengoz erabili baino lehen. Erabili emandako bateria-kargagailua. Bateria kargatzeko ere erabil dezakezu ekipoa, telefonoa ekipora USB kable bidez konektatuta.

### ABISUA:

LGk onartzen dituen kargagailuak, bateriak eta kableak soilik erabili. Onartu gabeko kargagailuak, bateriak eta kableak erabiliz gero, baliteke denbora gehiago behar izatea bateria kargatzeko. Horrez gain, bateria leherrarazi edo gailua kaltetu lezakete. Bermeak ez ditu estaltzen halakoak.

Kargagailuaren konektorea telefonoaren beheko aldean dago. Sartu kargagailua, eta entxufatu korrante-hargune batera.



**OHARRA.** Ez ireki atzealdeko estalkia telefonoa kargatzen ari den bitartean.



## Memoria-txartela sartzea

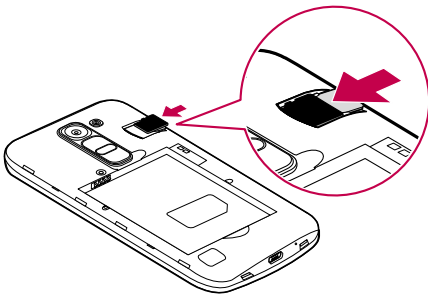
32 GB-rainoko microSD memoria-txartelak onartzen du telefonoak. Fabrikatzailearen eta memoria-txartel motaren arabera, baliteke txartel batzuk gailuarekin bateragarriak ez izatea.

### **ABISUA:**

Baliteke memoria-txartel batzuk gailuarekin erabat bateragarriak ez izatea. Bateragarria ez den txartel bat erabiltzen baduzu, baliteke gailua edo memoria-txartela hondatzea, baita han gordetako datuak hondatzea ere.

**OHARRA.** datuak sarri idazten eta ezabatzen arituz gero, memoria-txartelen bizitza erabilgarria murriztu egingo da.




- 1 Kendu atzeko estalkia
- 2 Sartu memoria-txartel bat urre-koloreko kontaktuak behera begira dituela.



- 3 Jarri berriro atzeko estalkia.

## Memoria-txartela ateratzea

Memoria-txartel bat kendu aurretik, desaktibatu, seguru erauzteko.

- 1 Sakatu  >  > **Aplikazioak** fitxa >  > **Orokorra** fitxa > **Biltegiratzea** > **Desaktibatu SD txartela**
- 2 Kendu atzeko estalkia, eta atera memoria-txartela.



### ABISUA:

Ez kendu memoria-txartela gailua informazioa transferitzen edo informaziora sartzen ari den bitartean. Bestela, datuak galdu edo kaltetu egin daitezke edo, memoria-txartela edo gailua honda daitezke. LG-k ez du bere gain hartzen hondatutako memoria-txartelak gaizki erabiltzeagatik sortutako galeren (datu-galerak, adibidez) ardurarik.

## Gailua blokeatzea eta desblokeatzea

**Pizteko botoia** sakatzen baduzu, pantaila itzali egingo da, eta gailua blokeo-modura igaroko da. Gailua blokeatu egiten da automatikoki denbora jakin batez erabiltzen ez bada. Horri esker, pantaila ez da ustekabean sakatuko, eta bateria aurreztuko du.

Gailua desblokeatzeko, sakatu **pizteko/blokeatzeko botoia**, eta lerratu pantaila edozein norabidetan.

**OHARRA.** pantaila bi aldiz sakatuta ere aktiba daiteke, **pizteko/blokeatzeko botoia** sakatu beharrean.

## Pantaila blokeatzeko modua aldatzea

Pantaila blokeatzeko modua aldatu egin dezakezu, beste inor zure datu pertsonaletara sar ez dadin.

- 1 Sakatu  >  > **Aplikazioak** fitxa >  > **Orokorra** fitxa > **Blokeatu pantaila** > **Aukeratu pantaila blokeoa**
- 2 Hautatu pantaila blokeatzeko zuk nahi duzun modua. Aukeratu Ninguno, Deslizamiento, Knock Code, Patrón, PIN edo Contraseña.




**OHARRA.** Desblokeatze-eredu bat ezarri aurretik, Googleko kontu bat sortu behar duzu. Ez ahaztu desblokeatze-eredua sortzean ezarri zenuen segurtasuneko PIN kodea.

**Kontuz:** Ez baduzu Googleko konturik sortu telefonoan edo PINa, pasahitza eta segurtasun PINa ahaztu egin bazaizkizu, berrezartze osoa egin beharko duzu. Berrezartze osoa egiten baduzu, aplikazio eta erabiltzaile-datu guztiak ezabatuko dira. Gogoratu datu garrantzitsu guztien segurtasun-kopia egin behar dela telefonoa erabat berrabiarazi aurretik.

### **IRADOKIZUNA: Smart Lock**

**Smart Lock** aukera erabil dezakezu, telefonoa errazago desblokeatzeko. Aukera hori ezar dezakezu telefonoa desblokeatuta egon dadin bluetootha darabilen gailu seguru bat konektatua duenean, leku ezagun batean dagoenean (hala nola etxean edo bulegoan), eta zure aurpegia ezagutzen duenean.

#### **Blokeo adimendunaren konfigurazioa:**

- 1 Sakatu  >  > **Aplikazioak** fitxa > .
- 2 Sakatu **Pantaila** fitxa > **Blokeatu pantaila** > **Smart Lock**.
- 3 Gailu seguruak, leku seguruak edo aurpegi seguruak gehitu aurretik, pantaila-blokeoa ezarri behar duzu (eredua, PINa edo pasahitza).

## Ukipen-pantailari buruzko iradokizunak

Hona hemen telefonoaren bidez nabigatzeko iradokizun batzuk.

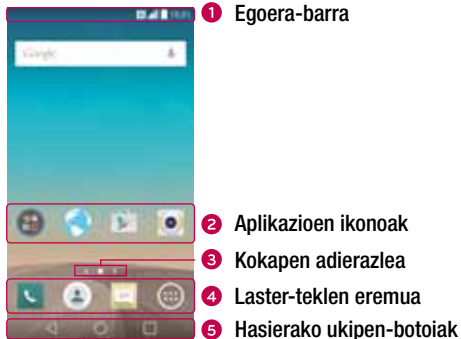
- **Ukitu:** ukitu hatz bakar batekin, elementuak, estekak, zuzeneko sarbideak eta pantailako teklatuaren letrak hautatzeko.
- **Luze sakatu:** luze sakatu pantailako elementu bat, hatza altxatu gabe, ekintzaren bat egiten den arte.
- **Arrastatu:** elementu bat arrastatzeko, luze sakatu elementu bat une batez, eta, gero, mugitu hatza pantailatik altxatu gabe, helburuko posizioa iritsi arte. Pantaila nagusiko elementuak arrasta ditzakezu berriro kokatzeko.
- **Lerratu edo desplazatu:** lerratzeko edo mugitzeko, mugitu hatza azkar pantailaren gainean, gelditu gabe, pantaila ukitzen duzun unetik gelditu gabe (elementua ez arrastatzeko).
- **Bitan sakatu:** sakatu bi aldiz web-orri bat edo mapa bat zabaltzeko.
- **Irudiaren tamaina doitzeko hatzak elkartu eta bereizi:** erabili hatz adierazlea eta lodia, elkartuz eta bereiziz, irudia hurbiltzeko edo urruntzeko, nabigatzailea eta mapak erabiltzean edo argazkiak ikustean.
- **Pantaila biratzea:** aplikazio eta menu askotan pantailaren orientazioa gailuaren orientazio fisikoaren arabera egokitzen da.

### OHARRA:

- Ez sakatu gogorregi. Ukipen-pantaila sentikorra da, eta ukitu arin eta irmoak detektatzeko gai da.
- Erabili hatzaren punta nahi duzun aukera ukitzeko. Saiatu beste teklarik ez ukitzen.

## Pantaila nagusia

Aplikazio eta funtzio gehienetarako abiapuntua da pantaila nagusia. Aukera ematen du hainbat motatako elementuak gehitzeko, hala nola aplikazioetarako lasterbideak eta Googleko widgetak, aplikazioetarako eta informaziorako berehalako sarbidea eskaintzeko. Hau da atal nagusia, eta edozein menutatik irits daiteke hona,  sakatuz.



- 1 Telefonoaren egoerari buruzko informazioa bistaratzen du: ordua, seinalearen intentsitatea, bateriaren egoera eta jakinarazpen-ikonoak.
- 2 Sakatu ikono bat (aplikazio batena, karpeta batena...), ireki eta erabiltzeko.
- 3 Pantaila nagusiaren zein atal bistaratzen ari den adierazten du.
- 4 Ukitu bakar batekin pantaila nagusiaren edozein ataletatik funtziora sartzeko.

<b>5</b> ◁ <b>Atzera tekla</b>	Aurreko pantailara itzultzen da. Horrez gain, elementu gainerakorrak ixten ditu (menuak, elkarrizketa-koadroak eta pantailako teklatura).
○ <b>Hasierako tekla</b>	Pantaila nagusira itzultzen da beste edozein pantailatatik.
□ <b>Recientes tekla</b>	Azkena erabilitako aplikazio-zerrenda bistaritzen du. Tekla hori luze sakatzen baduzu, erabilgarri dauden aukeren menua irekiko da.

## Pantaila nagusi handitua

Pantaila nagusietarako zenbait atal eskaintzen ditu sistema eragileak, espazio gehiago izan dezazun ikonoak, widgetak edo beste elementu batzuk gehitzeko.

- Lerratu hatza ezkerrera edo eskuinera pantaila nagusian, atal gehigarrietara sartzeko.

## Pantaila nagusia pertsonalizatzea


Pantaila nagusia pertsonaliza dezakezu, aplikazioak eta widgetak gehituz, eta pantaila-atzealdeak aldatuz.

### Elementuak gehitzea pantaila nagusiar

- 1 Pantaila nagusiko zati hutsa luze sakatuta ere egin dezakezu.
- 2 Añadir moduaren menuan, hautatu erantsi nahi dituzun elementuak. Ondoren, erantsitako elementuak ikusi ahal izango dituzu pantaila nagusiaren atalean.
- 3 Arrastatu nahi duzun lekuraino, eta altxatu hatza.

**IRADOKIZUNA:** Aplikazio baten ikonoa gehitzeko pantaila nagusian, Aplikazioak menuan, ukitu gehitu nahi duzun aplikazioa, eta luze sakatu.

## Pantaila nagusitik elementuak kentzea


- Pantaila nagusian, luze sakatu ezabatu nahi duzun ikonoa > eta arrastatu  ikonoraino.

## Laster-teklen eremura aplikazio bat gehitzea


- Aplikazioak pantailan edo pantaila nagusian, luze ukitu aplikazioaren ikono bat, eta arrastatu laster-teklen eremuraino. Gero, askatu nahi duzun kokalekuan.

## Laster-teklen eremuko aplikazio bat ezabatzea



- Luze sakatu kendu nahi duzun laster-tekla, eta arrastatu  ikonoraino.

**OHARRA:**  **Aplikazioak** pantailako tekla ezin da ezabatu.

## Pantaila nagusiko aplikazio-ikonoak pertsonalizatzea

- 1 Luze sakatu aplikazio baten ikonoa bere uneko tokitik desblokeatu arte, eta, ondoren, askatu. Editatzeko ikonoa  bistaritzen da aplikazioaren goiko eskuineko ertzean.
- 2 Sakatu berriz aplikazioaren ikonoa, eta hautatu tamaina eta diseinua.
- 3 Sakatu **Onartu**, aldaketa gordetzeko.

## Nola itzuli duela gutxi erabilitako aplikazioetara

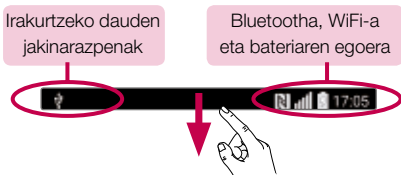
- 1 Ukitu . Duela gutxi erabilitako aplikazioen zerrenda agertuko da.
- 2 Sakatu aplikazio baten aurrebista, aplikazio hori irekitzeko.  sakatuz gero ere aurreko pantailara itzultzen da.

## Jakinarazpen-panela

Jakinarazpenek ohartarazten dizute mezu berriak iritsi direla, egutegian gertaerak daudela edo alarmak, edo une horretan bertan zerbait martxan dagoela (adibidez, nabigazioa urratsez urrats erabiltzen ari zarela).

Jakinarazpen bat jasotzean, hari dagokion ikonoa agertuko da pantailaren goiko aldean. Ikusi gabeko jakinarazpenen ikonoak ezkerrean ageri dira, eta sistemaren ikonoak (bateriaren edo WiFi sarearen intentsitatea erakusten dutenak), berriz, eskuinean.

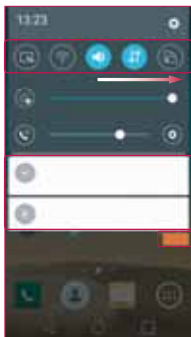
**OHARRA:** Lurraldearen edo zerbitzu-hornitzailearen arabera, aukera desberdinak izan litezke.



## Jakinarazpen-panela irekitzea

Egoera-barratik, lerratu hatza pantailan behera, jakinarazpen-panela irekitzeko. Jakinarazpen-panela ixteko, lerratu pantaila gorantz, edo sakatu ◀.






1 Doikuntza azkarren eremua

2 Jakinarazpenak

3 Ezabatu

- 1 Ukitu doikuntza azkarren teklak aktibatzen/desaktibatzen. Luze sakatu teklak bakoitza, funtzioaren doikuntza-menura sartzeko. Aldaketa-tekla gehiago ikusteko, lerratu hatza ezkerrera edo eskuinera. Sakatu  doikuntza azkarren teklak ezabatzeko, gehitzeko edo berrantolatzen.
- 2 Uneko jakinarazpenak bistaratu dira, eta haietako bakoitzaren deskribapen labur bat. Sakatu jakinarazpen bat, ikusteko.
- 3 Sakatu, jakinarazpen guztiak ezabatzeko.

### Egoera-barrako adierazleen ikonoak

Adierazleen ikonoak pantailaren goiko aldeko egoera-barran agertzen dira, eta dei galduen, mezu berrien, egutegiko gertaeren eta gailuaren egoeren berri ematen dute, besteak beste.



Pantailaren goiko aldean ageri diren ikonoek gailuaren egoerari buruzko informazioa ematen dute. Taula honetan, ikono erabilienak ageri dira.

<b>Ikonoa</b>	<b>Deskribapena</b>
	Ez da sartu SIM txartelik.
	Ez da sare-seinalerik erabilgarri.
	Hegazkin-modua aktibatuta
	WiFi sare batera konektatuta
	Entzungailu kabledunak konektatuta
	Deia martxan
	Dei galdua
	Bluetootha aktibatuta dago
	Sistemaren oharra
	Alarma ezarrita
	Ahots-postontzi berria eskuragarri
	Testu-mezu edo multimedia-mezu berria
	NFC aktibatuta


<b>Ikonoa</b>	<b>Deskribapena</b>
	Abesti bat erreproduzitzen ari da
	Txirrina isilduta dago
	Bibrazio-modua aktibatuta
	Bateria guztiz kargatuta
	Bateria kargatzen
	Telefonoa ordenagailu batera konektatuta dago, USB-kable baten bidez
	Datuak deskargatzen
	Datuak kargatzen
	GPSa aktibatuta
	Datuak sinkronizatzen ari dira
	Aukeratu idazteko modua
	WiFi sarbide-puntua aktibo dago


**OHARRA:** Funtzioaren edo zerbitzuaren arabera, egoera-barrako ikonoa leku desberdinetan egon daiteke.

## Pantailako teklatura


Pantailako teklatura erabilia, testua idatz dezakezu. Testua idazteko aukera ematen duen eremu bat sakatzen duzunean azaltzen da pantailan pantailako teklatura.

### Teklatuaren erabilera eta testua idaztea

 Sakatu ikono hori behin, idazten duzun hurrengo letra maiuskulaz idatz dadin. Ukitu bitan, dena beti maiuskulaz idazteko.

 Ukitu hau, teklatuaren doikuntzetara sartzeko. Luze sakatu, testua ahots bidez sartzeko edo arbelera sartzeko.

 Ukitu ikono hau zuriune bat sartzeko.

 Ukitu, lerro berri bat sortzeko.

 Ukitu ikono hori aurreko karakterea ezabatzeko.

### Letra azentudunak idaztea

Testua idazteko hizkuntza gisa frantsesa edo gaztelania hautatzen baduzu, hizkuntza bakoitzaren karaktere bereziak idatz ditzakezu (adibidez, “á”).

Adibidez, “á” letra idazteko, luze ukitu “a” tekla, letra horri lotutako karaktereak dituen menu gainerakor bat bistaratu arte. Hatza altxatu gabe, arrastatu zuk nahi duzun karaktere bereziraino.

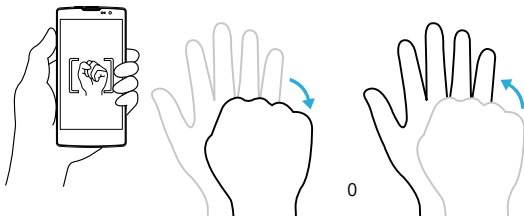
### Keinu batekin argazkia ateratzea

Disparo en movimiento funtzioaren bidez, aurreko kamerarekin argazkiak atera daitezke, eskua mugituta.

#### Nola atera argazki bat

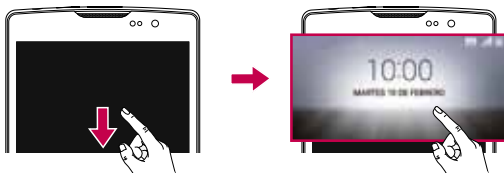
Gesto de la mano funtzioa erabiltzeko bi modu daude.

- Altxatu eskua, esku-ahurra irekita, kamerak detektatu arte eta pantailan koadro bat agertu arte. Ondoren, itxi eskua, tenporizadorea martxan jartzeko eta prestatzeko denbora izateko.
- Eskua itxita duzula, altxatu eskua, kamerak detektatu arte eta pantailan koadro bat agertu arte. Ondoren, ireki eskua, tenporizadorea martxan jartzeko eta prestatzeko denbora izateko.



## Ikuspegi orokorra

Telefonoaren pantaila itzalita dagoenean, hatza pantailan beheara arrastatuz ikus ditzakezu egoera-barra, ordua eta eguna.



## KnockON

Activar Pantaila funtzioak aukera ematen du pantaila bitan sakatuta hura erraz pizteko edo itzaltzeko.

### Pantaila piztea

- 1 Sakatu, bi aldiz, blokeatutako pantailaren erdialdea, pizteko.
- 2 Desblokeatu pantaila edo sartu edozein lasterbidetara edo widget-era.

### Pantaila itzaltzea

- 1 Sakatu bi aldiz pantaila nagusiaren gunehuts bat edo egoera-barra.
- 2 Pantaila itzali egiten da.




**OHARRA.** Sakatu pantailaren erdiko aldea. Beheko edo goiko aldea sakatzen baduzu, jaitsi egin daiteke ezagutze-maila.

## Knock Code

Knock Code funtzioaren bidez zure desblokeatze-kodea sor dezakezu, pantailan pultsazio-konbinazio bat erabilita. Pantaila nagusian zuzenean sar zaitezke, pantaila itzalita dagoela, sekuentzia berbera sakatuta pantailan.

### OHARRA:

- Knock Code patroia 6 aldiz oker sartzen baduzu, zure Google kontuaren saioa berrabiarazi beharko duzu nahitaez, edo zure segurtasuneko PINa sartu.
- Erabili hatzaren punta edo azazkala pantaila ukitzeko eta pizteko edo itzaltzeko.
- Knock Code kodea martxan ez dagoenean, Knock On funtzioa erabil dezakezu pantaila sakatuta.

- 1 Sakatu  >  > **Aplikazioak** fitxa (behar izanez gero) >  > **Pantaila** fitxa > **Blokeatu pantaila** > **Aukeratu pantaila blokeoa** > **Knock Code**.
- 2 Sakatu koadroak patroiarri segituta, Knock Code patroia osatzeko. Knock Code patroiak 3 eta 8 pultsazio bitarte izan ditzake.

### Knock Code erabiliz pantaila desblokeatzea

Pantaila itzaltzen denean, desblokeatu egin dezakezu ezarrita duzun Knock Code patroia sartuta.








## QuickMemo+

**QuickMemo+** funtzioarekin, oharrak sortu eta pantaila-irudiak egin ditzakezu. QuickMemo erabil dezakezu telefonoz hizketan ari zarela oharrak modu praktiko eta errazean hartzeko, gordetako irudi batekin edo telefonoaren uneko pantailarekin.

1 Ukitu eta arrastatu egoera-barra beherantz, eta sakatu 



2 Sortu ohar bat aukera hauek erabilita:

	Ukitu egindako azken ekintza desegiteko.
	Ukitu desegindako azken ekintza berregiteko.
	Sakatu oharrean testua idazteko.
	Sakatu arkatze-mota eta kolorea hautatzeko.
	Sakatu, oharrean arkatzez egindako markak ezabatzeko.
	Sakatu sortutako oharra gordetzeko.
	Sakatu tresna-barra bistaratzeko eta ezkutatzeko.


**OHARRA.** Erabili hatz-punta QuickMemo+ funtzioa baliatzeko. Ez erabili azazkala.

3 Sakatu  uneko oharra **QuickMemo+** edo **Galeria** atalean gordetzeko.

QuickMemo-ak ezabatzea

- Sakatu .



Gordetako oharra bistaratzea

Pantaila nagusian, sakatu  > **Galeria**  eta hautatu **QuickMemo+** bilduma edo sakatu **QuickMemo+**  eta hautatu nahi duzun oharra.



## Googleko kontu bat konfiguratzea

Telefonoan Googleko aplikazioa lehen aldiz irekitzean, zure Googleko kontuarekin saioa hasteko eskatuko zaizu. Googleko konturik ez baduzu, bat sortu nahi duzun galdetuko dizu.

### Googleko kontu bat sortzea

- 1 Pantaila nagusian, ukitu .
- 2 Sakatu  > **Orokorra** fitxa > **Kontuak eta sinkronizazioa** > **Gehitu kontua** > **Google** > edo **GEHITU KONTUA**
- 3 Idatzi izen-abizenak, eta sakatu **HURRENGOA**.
- 4 Idatzi erabiltzaile-izena eta sakatu Siguinte. Telefonoa Googleren zerbitzarietara harremanetan jarriko da, eta erabiltzaile-izen hori erabil daitekeen aztertuko du.
- 5 Sartu pasahitza eta hautatu **HURRENGOA**.
- 6 Jarraitu argibideei, eta sartu kontuari buruz eskatzen den informazioa. Itxaron zerbitzariak kontua sortu arte.

### Googleko kontuarekin saioa hastea

- 1 Pantaila nagusian, ukitu .
- 2 Sakatu  > **Orokorra** fitxa > **Kontuak eta sinkronizazioa** > **Gehitu kontua** > **Google**.
- 3 Sartu helbide elektronikokoa, eta sakatu **HURRENGOA**
- 4 Saioa hasi ondoren, Gmail erabil dezakezu, eta telefonoak dituen Googleko zerbitzu guztiez baliatu.
- 5 Zure Googleko kontua konfiguratzeko duzunean telefonoan, webean duzun Googleko kontuarekin sinkronizatuko da automatikoki (datu-konexio bat erabilgarri badago).



Saioa hasi ostean, zure telefonoa Google-ren zerbitzuekin sinkronizatuko da (esate baterako, Gmail, Google Contacts eta Google Calendar). Horrez gain, Maps erabil dezakezu, Play Storeko aplikazioak deskargatu, zure doikuntzen segurtasun-kopiak egin Googleren zerbitzarietan eta zure telefonorako Googlek eskaintzen dizkizun beste zerbitzu ugari baliatu.

## **GARRANTZITSUA**

- Zenbait aplikaziok hala nola egutegiak gehitzen duzun lehen Google kontuarekin bakarrik funtzionatzen dute. Zure telefonoan Google kontu bat baino gehiago erabiltzeko asmoa baduzu, ziurtatu aplikazio horiekin erabili nahi duzun kontuan saioa hasi duzula. .

Zure kontaktuak, Gmaileko mezuak, egutegiko gertaerak eta aplikazio eta zerbitzu horien bestelako informazioa zure telefonoarekin sinkronizatuko dira. Konfigurazioa egitean ez bazara sartzen Googleko kontu batera, saioa hasteko edo Googleko kontu bat sortzeko eskatuko dizu telefonoak, kontu bat eskatzen duen aplikazio batean saioa hasten duzun lehenengo aldian (adibidez, Gmail edo Play Store).





- Enpresako kontu bat baduzu, baliteke IT sailak argibide bereziak izatea kontu horretako saioa hasteari buruz.

# Sareetara eta gailuetara konektatzea

## WiFi-a

Abiadura handiko Internetera sar daiteke, haririk gabeko sarbide-puntuko estaldurarekin.

### WiFi sareetara konektatzea

- 1 Sakatu  >  > **Aplikazioak** fitxa >  > **Sareak** fitxa > **Wi-Fi**.
- 2 Sakatu , funtzio hori aktibatzeko eta eskura dauden WiFi sareak bilatzen hasteko.
- 3 Sakatu sare bat, hara konektatzeko.
  - Sarea giltzarrapo baten ikonoarekin babestua badago, segurtasun-gakoa edo pasahitza sartu beharko duzu.
- 4 Egoera-barran ikusten dira WiFi konexioaren egoera adierazten duten ikonoak.

**OHARRA:** WiFi eremu batean ez bazaude, edo WiFi aukera desaktibatzen baduzu, baliteke gailua automatikoki datu mugikorrek erabiliz konektatzea Internetera, eta datuak erabiltzeak kargu gehigarriak izan litzake.

**IRADOKIZUNA:** Nola lortu telefonoaren MAC helbidea

Sakatu  >  > **Aplikazioak** fitxa > **Sareak** fitxa > **Wi-Fi** >  > **Wi-Fi aurreratua** > **MAC helbidea**.





## Bluetootha

Bluetootha irismen txikiko komunikazio-teknologia bat da, aukera ematen duena haririk gabe zenbait Bluetooth gailutara konektatzeko (adibidez, entzungailuak eta autorako esku libreko kitak eta Bluetootharekin bateragarriak diren gailuak, ordenagailuak, inprimagailuak eta haririk gabeko gailuak). Bluetootharen komunikazio-irismena 10 metro (30 oin) inguru da.

## OHARRA:

- LGk ez du bere gain hartzen bluetooth funtzioaren bidez bidalitako edo jasotako datuak galtzearen, bidean atzematearen edo modu desegokian erabiltzearen ardura.
- Ziurtatu beti informazioa partekatzeko edo datuak jasotzeko erabiltzen dituzun gailuak fidagarriak eta seguruak direla.
- Gailuen artean oztopoak badaude, litekeena da distantzia operatiboa murriztea.
- Baliteke gailu batzuk Bluetooth SIG ziurtagiria ez dutenak, bereziki, eta zure telefonoa bateragarriak ez izatea.

## Telefonoa bluetootha darabilen beste gailu batekin parekatzea

- 1 Sakatu  >  > **Aplikazioak** >  > **Sareak** fitxa > **Bluetootha**.
- 2 Sakatu  Bluetooth konexioa aktibatzeko.
- 3 Sakatu Bilatu, irismen-erradioan dauden gailuak ikusteko.
- 4 Zerrenda horretan, hautatu zein gailurekin lotu nahi duzun. Parekatze-prozesua behar bezala amaitutakoan, telefonoa beste gailuarekin konektatuko da.





**OHARRA.** Nahikoa da behin egitea bluetootha duten bi gailu parekatzeko prozesua. Lotura sortutakoan, gailuak hura ezagutu egiten du eta informazioa truka dezake.

**IRADOKIZUNA:** lotzeko moduari eta pasahitzari buruzko informazio gehiago irakurri nahi izanez gero (normalean 0 0 0 0, lau zero), ikusi Bluetooth gailuarekin datorren dokumentazioa.

## Datuak Bluetooth bidez bidaltzea

- 1 Hautatu fitxategi bat edo elementu bat (adibidez, kontaktu bat edo multimedia-fitxategi bat).
- 2 Hautatu datuak Bluetooth bidez bidaltzeko aukera.
- 3 Bluetootha darabilen gailu bat bilatzea eta horri lotzea.
  - Bluetootharekin bateragarriak diren beste gailuen ezaugarriak eta funtzioak direla eta, bistaratzea eta eragiketak desberdinak izan daitezke, eta baliteke funtzio batzuk (adibidez, transferentzia edo trukea) erabiltzeko aukerarik ez izatea Bluetootharekin bateragarriak diren gailu guzietekin.

## Datuak bluetooth bidez jasotzea

- 1 Sakatu  >  > **Aplikazioak** fitxa >  > **Sareak** fitxa > **Bluetootha**
- 2 Sakatu  Bluetooth konexioa aktibatzeko.
- 3 Bidalketa-gailua parekatzen saiatu izana onartzeko eskaera bat jasoko duzu. Ziurtatu Onartu hautatzen duzula.

## Wi-Fi Direct

WiFi Direct-ek WiFi-a gaituta daukaten gailuen arteko zuzeneko konexioa ematen du, sarbide-puntuen beharrik gabe.

### Wi-Fi Direct aktibatzea

- 1 Sakatu  >  > **Aplikazioak** fitxa >  > **Sareak** fitxa > **Wi-Fi**.
- 2 Sakatu  > **Wi-Fi aurreratua** > **Wi-Fi Direct**.

**OHARRA:** Menu horretan zaudenean, zure gailua ikusgai egongo da Wi-Fi Direct darabilten hurbileko beste gailu batzuentzat.

## PC baten eta zure gailuaren artean datuak transferitzea

PC baten eta zure gailuaren artean datuak kopiatu edo transferi ditzakezu.

### Datu-transferentzia





- 1 Konektatu gailua PC batekin, telefonoarekin batera datorren USB kablearen bidez.
- 2 Ireki jakinarazpen-panela, eta hautatu **Multimedia gailua (MTP)**.
- 3 Leiho gainerakor bat azalduko da zure PCan, eta, haren bidez, nahi dituzun datuak transferitu ahal izango dituzu.

#### OHARRA:

- LGren Android plataformako kontrolatzailea instalatu beharko duzu PCan, telefonoa detektatzeko.


Elementuak	Baldintza
S0	Microsoft Windows XP SP3, Vista edo berriagoa
Windows Media erreproduzitzailearen bertsioa	Windows Media 10 erreproduzitzailea edo berriago bat

## Deitzea



- 1 Sakatu  markagailua irekitzeko.
- 2 Sartu zenbakia markagailua erabilita. Zenbaki bat ezabatzeko, ukitu .
- 3 Zenbakia sartutakoan, sakatu  deia egiteko.
- 4 Deia amaitzeko, sakatu .

**IRADOKIZUNA:** Nazioarteko deiak egitean + ikurra sartzeko, luze sakatu .

## Kontaktuei deitzea





- 1 Sakatu , kontaktu-zerrenda irekitzeko.
- 2 Mugitu gora edo behera kontaktuen zerrendan. Halaber, kontaktuaren izena idatz dezakezu bilaketa-eremuan, edo alfabetoko hizkietan gora eta behera mugi zaitzke (pantailaren eskuineko ertzean ageri dira).
- 3 Bistaratutako zerrendan, ukitu deitu nahi duzun kontaktua.

## Dei bati erantzutea edo ez onartzea

- Lerratu  edozein norabidetan, deiari erantzuteko.
- Lerratu  edozein norabidetan, deia ez onartzeko.

**OHARRA.** Sakatu edo lerratu Mezu batekin uko egin ikonoa, deitu dizun pertsonari mezu bat bidali nahi badiozu.

## Bigarren dei bat egitea

- 1 Lehen deian, ukitu  > **Gehitu deia**, eta idatzi zenbakia.
- 2 Sakatu  deia egiteko.
- 3 Bi deiak agertuko dira deiaren pantailan. Lehen deia blokeatu egingo da, eta zain jarri.
- 4 Sakatu bistaratzen den zenbakia, dei batetik bestera aldatzeko. Edo sakatu  telefono-konferentzia bat hasteko.
- 5 Dei guztiak amaitzeko, hautatu .


**OHARRA:** Egindako dei bakoitza kobratu egingo da.

## Dei-erregistroak ikustea

Pantaila nagusian, ukitu , eta, hautatu **Dei-logak**.



Egindako dei guztien zerrenda osoa (jasotakoena eta galdutakoena) azalduko da.

### IRADOKIZUNA:

- Sakatu dei-erregistroko edozein sarrera, haren data, ordua eta iraupena ikusteko.
- Sakatu , eta, ondoren, ukitu **Ezabatu guztiak**, gordetako elementu guztiak ezabatzeko.

## Deien doikuntzak


Deien konfigurazioa —deien desbideratzea eta zain dagoen deiarena, esaterako— zein operadoreak eskaintzen dizkizun gainerako funtzio bereziak doitu ditzakezu.

- 1 Pantaila nagusian, sakatu  markagailua irekitzeko.
- 2 Sakatu  erabilgarri dauden aukerak ikusteko.
- 3 Sakatu **Dei ezarpenak**, eta konfiguratu zuk nahi dituzun aukerak.



# Kontaktuak

Telefonoari kontaktuak gehi diezazkiokezu, eta Googleko kontuko kontaktuekin edo kontaktuen sinkronizazioarekin bateragarriak diren bestelako kontuekin sinkroniza ditzakezu.

## Kontaktu bat bilatzea

- 1 Sakatu  kontaktuen zerrenda irekitzeko.
- 2 Sakatu **Bilatu kontaktuak**, eta sartu kontaktuaren izena teklatuaren bidez.


## Kontaktu berri bat gehitzea

- 1 Sakatu , eta idatzi kontaktu berriaren zenbakia. Sakatu **Editatu kontaktua** eremua, edo  > **Gehitu kontaktuei** > **Editatu kontaktua**.
- 2 Kontaktu berriari irudi bat gehitu nahi badiozu, sakatu irudiaren ikonoa. Hautatu **Atera argazkia** edo **Hautatu galeriatik**.
- 3 Idatzi kontaktuaren informazioa.
- 4 Hautatu **Gorde**.

## Gogoko kontaktuak


Maiz deitzen dituzun kontaktuak gogoko gisa sailka ditzakezu.

## Kontaktu bat gogoko gisa sailkatzea



- 1 Sakatu , kontaktu-zerrenda irekitzeko.
- 2 Sakatu kontaktu bat, xehetasunak ikusteko.
- 3 Sakatu pantailaren eskuineko goiko aldean dagoen izarra. Izarrak kolore horia hartuko du.



## Gogokoen zerrendatik kontaktu bat ezabatzea

- 1 Sakatu , kontaktu-zerrenda irekitzeko.
- 2 Sakatu **Gogokoak** fitxa eta hautatu kontaktu bat, haren xehetasunak ikusteko.
- 3 Sakatu pantailaren eskuineko goiko aldean dagoen izar horia. Izarra iluna izatera pasatuko da, eta kontaktua gogokoen zerrendatik kenduko da.

## Talde bat sortzea

- 1 Sakatu , kontaktu-zerrenda irekitzeko.
- 2 Sakatu **Taldeak** >  > **Talde berria**.
- 3 Sartu izen bat talde berriarentzat. Tonu eksklusibo bat hauta dezakezu talde sortu berriarentzat.
- 4 Sakatu **Gehitu kontaktuak** taldeari kontaktuak eransteko.
- 5 Sakatu **Gorde**, taldea gordetzeko.



### OHARRA.

- Talde bat ezabatzen baduzu ere, talde horri esleitutako kontaktuak ez dira ezabatzen. Kontaktuen zerrendan gordeko dira.


# Mezuak


Telefonoak testu-mezuak eta multimedia-mezuak konbinatzen ditu menu intuitibo eta erabilerraz batean.

## Mezu bat bidaltzea

- 1 Sakatu , pantaila nagusian, eta sakatu  mezu berri bat sortzeko.
- 2 Sartu kontaktuaren izena edo telefono-zenbakia **Nori** eremuan. Kontaktua izena idatzi ahala, bat datozen kontaktuak agertuko dira. Iradokitako hartzaile bat sakatu dezakezu, eta kontaktu gehiago erantsi.

**OHARRA:** baliteke bidaltzen duzun mezu bakoitza kobratzea. Zerbitzuen hornitzaileari galdetu.

- 3 Ukitu **testu-eremua**, eta hasi mezua idazten.
- 4 Sakatu  Opciones menua irekitzeko. Hautatu aukeretako bat.

**IRADOKIZUNA:**  sakatu dezakezu partekatu nahi duzun fitxategia mezuan sartzeko.

- 5 Sakatu **Bidali**, mezua bidaltzeko.

### IRADOKIZUNA:

- 160 karaktereko muga aldatu egin daiteke herrialde batetik bestera, testu-mezua kodifikatzeko erabiltzen den moduaren eta mezua idazteko erabilitako hizkuntzaren arabera.
- Testu-mezu bati irudi-, bideo- edo soinu-fitxategi bat gehitzen badiozu, multimedia-mezu bihurtzen da automatikoki, eta halakoei dagokien kostua kobratuko zaizu.


**OHARRA.** Jakinarazpen akustiko bat jasoko duzu testu-mezu bat jasotzen baduzu telefonoz hitz egiten ari zarela.

## Elkarrizketaren ikuspegia

Beste pertsona batekin trukaturako mezuak ordena kronologikoan bistaratzen dira, elkarrizketak eroso ikusi eta bilatu behar baldin badituzu.

## Mezuen doikuntzak aldatzea


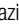

Telefonoko mezuen doikuntzak aurrez ezarrita daude, mezuak hasieratik bidaltzeko aukera izan dezazun. Doikuntzak zure lehentasunen arabera alda ditzakezu.

- Sakatu  pantaila nagusian, sakatu  > **Ezarpenak**

## Posta elektronikoa

Correo electrónico aplikazioa erabil dezakezu Gmail-ez kanpoko posta elektronikoko hornitzaileen mezuak irakurtzeko. Correo electrónico aplikazioa kontu-mota hauekin da bateragarria: POP3, IMAP eta Microsoft Exchange (Enterprise-ren erabiltzaileentzat).

### Posta elektronikoko kontuak kudeatzea





Correo electrónico aplikazioa irekitzeko, sakatu  >  > **Aplikazioak** fitxa > .

Correo electrónico aplikazioa irekitzen duzun lehen aldian, konfigurazio-laguntzaile bat irekiko da posta elektronikoko kontu bat eransten laguntzeko.






Posta elektronikoko beste kontu batzuk gehitzeko:

- Sakatu  >  > **Aplikazioak** fitxa >  >  > **Ezarpenak** >  **Gehitu kontua**





Posta elektronikoko kontuaren doikuntza orokorrak aldatzea:

- Sakatu  >  > **Aplikazioak** fitxa >  >  > **Ezarpenak** > **Orokorra**.





Posta elektronikoko kontu bat ezabatzea:

- Sakatu  >  > **Aplikazioak** fitxa >  >  > **Ezarpenak** >  **Ezabatu kontua** > Hautatu ezabatu nahi duzun kontua > **Ezabatu** > **Bai**.

## Kontuko karpetekin lan egitea




Sakatu  >  > **Aplikazioak** fitxa >  >  > hautatu Karpetak Kontu bakoitzak karpeta hauek ditu: Bandeja de entrada, Bandeja de salida, Enviados eta Borradores. Kontuaren zerbitzu-hornitzaileak onartzen dituen funtzioen arabera, karpeta gehiago izango dituzu.

## Mezu elektronikoak idaztea eta bidaltzea

- 1  aplikazioan, sakatu  mezu elektroniko berri bat sortzeko.
- 2 Idatzi mezuaren hartzailearen helbidea. Testua idatzi ahala, idazten ari zarenarekin bat egin duten kontaktuen helbideak bistaratuko dira. Bereizi helbideak, puntu eta koma erabiliz.
- 3 Sakatu **Cc/CCO** eremua, mezuaren kopia bat edo ezkutuko kopia bat bidaltzeko beste kontaktu edo helbide elektroniko batzuei.
- 4 Sakatu testua sartzeko eremua, eta idatzi mezua.
- 5 Sakatu , mezuarekin bidali nahi duzun fitxategia erasteko.
- 6 Sakatu , mezua bidaltzeko.

# Kamera eta bideoa

## Kameraren aukerak bisorean

Kamera aplikazioa irekitzeko, sakatu  >  > **Aplikazioak** fitxa > .

Kamera edo bideokamera erabil dezakezu argazkiak eta bideoak ateratzeko eta partekatzeko.


**OHARRA.** argazkiak atera aurretik, garbitu objektiboaren babes-estalkia mikrozuntzeko zapi batekin. Objektiboak hatz-markak baldin baditu, irudiak lausoagoak aterako dira, eta “aureola” efektuarekin.








- 1 Aukerak ezkutatu/bistaratu:** sakatu aukera hau bisorean kamerako aukerak ezkutatzeko/bistaratzeko.
- 2 Flasha:** kamerako flasha kudeatzeko aukera ematen du.
- 3 Aldatu kamera:** kameraren aurreko objektiboa edo atzekoa txandakatzeko aukera ematen du.
- 4 Ezarpenak:** Sakatu ikono hau kameraren doikuntzen menua irekitzeko.
- 5 Galeria:** sakatu ikono hau atera duzun azken argazkia edo bideoa ikusteko.

- 6 **Grabatu:** Grabazioari ekiteko, sakatu behin ikono hau.
- 7 **Kapturatu:** sakatu ikono hau argazkia ateratzeko.
- 8 **Atzera tekla:** sakatu ikono hau kameratik irteteko.





## Konfigurazio aurreratua erabiltzea

Kameraren bisorean, sakatu , aukera aurreratuak irekitzeko. Sakatu ikonoak kameraren doikuntza hauek doitzeko.

	Argazkiaren eta bideoaren neurria aldatzeko.
	Argazki bat ahots-komando baten bidez ateratzeko aukera ematen du. Aktibatuz gero, "Cheese", "Smile" edo "LG" esan besterik ez duzu argazkia ateratzeko.
	Kameraren tenporizadorea ezartzeko. Bikaina da norbera ere argazkian edo bideoan ateratzeko.
	Lauki-sare bat bistaratzen du, lerrokatzen lagundu eta argazki hobeak egiteko eta bideoak hobeto grabatzeko.
	Aukerek nola funtzionatzen duten jakiteko. Ikono honek laguntza-gida bat ematen dizu.

**OHARRA.** obturadorearen soinua ez dago erabilgarri bibrazio-modua eta modu isila aktibatuta daudenean.







## Argazki bat ateratzea

- 1 Sakatu  >  > **Aplikazioak** fitxa > .
- 2 Jarri objektuari begira, pantailan ager dadin.
- 3 Koadro bat agertzen da inguruan, kamera fokatuta dagoela adierazteko.
- 4 Ukitu  Irudia Galeria karpeta gordetzen da automatikoki.


**IRADOKIZUNA:** kameraren aukerak pantailan ezkutuan badaude, sakatu pantaila, argazki bat egiteko.

## Argazkia atera osteko aukerak

Sakatu irudiaren koadro txikia pantailan, egin duzun azken argazkia ikusteko.





	Sakatu ikono hau, argazkia editatzeko.
	Ukitu ikono hau, berehala beste argazki bat ateratzeko.
	Sakatu ikono hau, argazkia beste batzuei bidaltzeko edo sare sozialen zerbitzuen bidez partekatzeko.
	Sakatu ikono hau, argazkia ezabatzeko.
	Sakatu ikono hau, aukera gehiagotara joateko.
	Sakatu, argazkia zure gogokoei gehitzeko.


## Kliskatze jarraitua:

zenbait argazki bizkor ateratzeko balio du. Eduki sakatuta .




## Bideo bat grabatzea

- 1 Sakatu  >  > **Aplikazioak** fitxa > .
- 2 Jarri objektuari begira, pantailan ager dadin.
- 3 Sakatu , grabatzen hasteko.
- 4 Grabazioaren iraupena pantailaren goiko aldean agertuko da.

**OHARRA.** sakatu , bideo bat grabatzen ari zaren bitartean argazkiak ateratzeko.






- 5 Sakatu , bideo baten grabaketa eteteko. Sakatu , grabazioa gelditzeko.

### Edo

Ukitu , grabazioa gelditzeko. Bideoa Galeria karpetan gordetzen da automatikoki.

## Bideo bat grabatu ondoren




Sakatu bideoaren koadro txikia pantailan, grabatu duzun azken bideoa ikusteko.

	Sakatu ikono hau berehala beste bideo bat grabatzeko.
	Sakatu ikono hau partekatzeko moduak (adibidez, Mezuak edo Bluetootha) bistaratzeko eta partekatzeko.
	Sakatu ikono hau bideoa ezabatzeko.
	Sakatu ikono hau, aukera gehiagotara joateko.
	Sakatu, bideoa zure <b>gogokoei</b> gehitzeko.

## Galeria

Galeria aplikazioan, gailuan gordeta dituzun argazkiak eta bideoak daude, bai kamera aplikazioaren bidez ateratakoak, bai Internetetik edo beste toki batetik deskargatutakoak.

Telefonoan, Google™ kontu bat baldin baduzu, Picasako bildumak ere ikus ditzakezu Galerian.

- 1 Sakatu  >  > **Aplikazioak** fitxa > , gordetako irudiak ikusteko.
- 2 Sakatu bilduma bat, hura irekitzeko eta haren edukiak ikusteko. (Bildumako irudiak eta bideoak ordena kronologikoan daude).
- 3 Sakatu argazki bat albumean, hura ikusteko.

### OHARRA:

- Gailuan instalatuta dagoen softwarearen arabera, baliteke fitxategi-formatu batzuk ez izatea bateragarriak.
- Kodeketa dela eta, baliteke fitxategi batzuk ez ondo erreproduzitzea.

## Irudiak bistaratzea

Galeriako argazkiak karpetan daude. Argazki bat beste aplikazio batetik gordetzean, adibidez, E-mail aplikaziotik, deskargen karpeta sortzen da automatikoki, eta han gordeko da argazkia. Halaber, pantaila bat atzitzean, Capturas de Pantaila karpeta sortzen da.

Irudiak sortu ziren egunaren arabera ordenatuta bistaratzen dira.

Aukeratu argazki bat, pantaila osoan ikusteko. Zoaz ezkerrera edo eskuinera, aurreko irudira edo hurrengora igarotzeko.

## Zoomaren bidez gerturatzea edo urruntzea

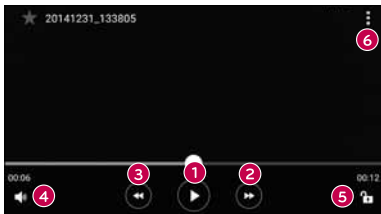
Irudi bat zabaltzeko, erabili metodo hauetako bat:







- Ukitu bi aldiz zabaldu nahi duzun eremua.
- Ipini bi hatz zabaldu nahi duzun argazkiaren eremuan, eta bereiz itzazu. Elkartu edo sakatu bi aldiz argazkian, txikiagotzeko.

## Bideoaren aukerak

1 Sakatu  > **Aplikazioak** fitxa > 

2 Aukeratu ikusi nahi duzun bideoa.



	Ukitu bideoaren erreproduktzioa pausarazteko/berrabiarazteko.
	Ukitu 10 segundo bizkor aurreratzeko.
	Ukitu 10 segundo bizkor atzeratzeko.
	Ukitu bideoaren bolumena doitzeko.
	Sakatu pantaila blokeatzeko/desblokeatzeko.
	Sakatu ikono hau, aukera gehiagotara joateko.

## OHARRA.



- Bideo bat ikusten ari zarela, lerratu pantailaren eskuineko aldea gorantz edo beherantz, pantailaren bolumena doitzeko.
- Bideo bat ikusten ari zarela, lerratu pantailaren ezkerreko aldea gorantz edo beherantz, distira doitzeko.
- Bideo bat erreproduzitzen ari denean, lerratu hatza ezkerretik eskuinera (edo alderantziz), bizkor aurreratzeko edo atzera egiteko.

## Argazkiak editatzea


Argazki bat ikusten ari zarenean, sakatu .

## Argazkiak eta bideoak ezabatzea

Erabili metodo hauetako bat:

- Karpeta batean zaudenean, sakatu , hautatu argazkiak edo bideoak, eta, ondoren, sakatu **Ezabatu**
- Argazki bat ikusten ari zarenean, sakatu .

## Pantaila-atzealdea doitzea

Argazki bat ikusten ari zarenean, sakatu  > **Ezarri irudia honela** irudia pantaila-atzealde gisa ezartzeko edo kontaktu bati esleitzeko.




## OHARRA:

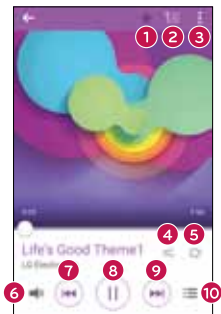
- Gailuan instalatuta dagoen softwarearen arabera, baliteke fitxategi-formatu batzuk ez izatea bateragarriak.
- Fitxategi-tamaina handiagoa bada erabilgarri dagoen memoria-edukiera baino, errorea gerta liteke fitxategiak irekitzean.




## Musika









Telefonoak musika-erreproduzitzaile bat du, zure gustuko abesti guztiak entzun ditzazun.

### Abesti bat erreproduzitzea

- 1 Sakatu  >  > **Aplikazioak** fitxa > 
- 2 Sakatu **Kantak** fitxa.
- 3 Hautatu erreproduzitu nahi duzun abestia.
- 4 Aukera hauek ditu:



1		Sakatu, abestia zure gogokoei gehitzeko.
2		Sakatu, uneko erreprodukzio-zerrenda irekitzeko.
3		Sakatu ikono hau, aukera gehiagotara joateko.

4		Sakatu, uneko erreprodukzio-zerrenda ausazko moduan erreproduzitzeko (pistak ausazko ordenan erreproduzitzen dira).
5		Sakatu hau aukera hauetako batetik bestera igarotzeko: errepikatu kanta guztiak, errepikatu uneko kanta eta desaktibatu errepikatzea.
6		Sakatu hau bolumena doitzeko.
7		Sakatu hau uneko pista berrabiarazteko edo albumeko, erreprodukzio-zerrendako edo ausazko erreprodukzio-zerrendako aurreko pistara joateko. Luze sakatu atzera egiteko.
8		Sakatu hau erreprodukzioa eteteko.
		Sakatu hau erreproduzitzen jarraitzeko.
9		Sakatu hau albumeko, erreprodukzio-zerrendako edo ausazko erreprodukzio-zerrendako hurrengo pistara joateko. Eduki sakatuta aurrera bizkor joateko.
10		Sakatu, musika-biltegia irekitzeko.

Musika entzuten ari zarela bolumena aldatzeko, sakatu **bolumena igotzeko edo jaisteko botoiak** (telefonoaren atzeko aldean daude).

#### OHARRA.

- Gailuan instalatuta dagoen softwarearen arabera, baliteke fitxategi-formatu batzuk ez izatea bateragarriak.
- Fitxategi-tamaina handiagoa bada erabilgarri dagoen memoria-dukiera baino, errorea gerta daiteke fitxategiak irekitzean.

**OHARRA.** Baliteke musika-fitxategien egile-eskubideak estatuko eta nazioarteko hitzarmen eta legeek babestuta egotea. Beraz, litekeena da baimena edo lizentzia behar izatea musika erreproduzitzeko edo kopiatzeko. Herrialde batzuetan, estatuko legeen arabera, debekatuta dago copyrightaz babestutako materialak kopiatzea. Fitxategia deskargatu edo kopiatu aurretik, eskatu dagokion herrialdeko mota horretako materialari buruzko legeriaren informazioa.


## Alarmak

Erlojua aplikazioaren bidez, funtzio hauek atzi ditzakezu: Alarmas, Temporizador, Erlojua mundial erlojua eta Cronómetro. Funtzio horietara sartzeko, sakatu pantailaren goiko aldean agertzen diren fitxak, edo lerratu hatza horizontalki pantailan zehar.

Sakatu  >  > **Aplikazioak** fitxa > 

### Alarma


Alarmak fitxaren bidez alarmak ezar ditzakezu.

- 1 Ireki  aplikazioa eta, ondoren, hautatu **Alarma** fitxa.
- 2 Sakatu, alarma berri bat gehitzeko, sakatu alarma bat.
- 3 Egin nahi dituzun doikuntzak eta sakatu **Gorde**.

**OHARRA:** lehendik dagoen alarma bat ere saka dezakezu, aldatzeko.



### Tenporizadorea

Tenporizadoreak soinu-seinale batekin abisa diezazuke ezarritako denbora-tartea igarotzen denean.

- 1 Ireki  aplikazioa eta, ondoren, hautatu **Tenporizadorea** fitxa.
- 2 Ezarri nahi duzun ordua tenporizadorean.
- 3 Sakatu **Abiarazi**, tenporizadorea abiarazteko.
- 4 Sakatu **Gelditu**, tenporizadorea geldiarazteko.

### Munduko erlojua


Munduko erlojuaren bidez, munduko beste hiri batzuetan une horretan zer ordu den erraz ikus dezakezu.

- 1 Ireki  aplikazioa eta, ondoren, hautatu **Munduko erlojua** fitxa.
- 2 Sakatu  ikonoa eta hautatu nahi duzun hiria.






## Kronometroa


Kronometroa fitxaren bidez telefonoa kronometro gisa erabil dezakezu.

- 1 Ireki  aplikazioa eta, ondoren, hautatu **Kronometroa** fitxa.
- 2 Sakatu **Abiarazi** tekla kronometroa abiarazteko.
  - Sakatu Bira tekla, bueltak grabatzeko.
- 3 Sakatu **Gelditu** botoia kronometroa geldiarazteko.

## Kalkulagailua





Kalkulagailuaren aplikazioaren bidez kalkulu matematikoak egin ditzakezu kalkulagailu estandar edo zientifikoa erabiliz.

- 1 Sakatu  >  > **Aplikazioak** fitxa > .
- 2 Ukitu zenbaki-tekla, zenbakiak sartzeko.
- 3 Kalkulu sinpleak egiteko, sakatu behar duzun funtzioa (+, -, x edo ÷), eta, ondoren, =.

**OHARRA.** Kalkulu konplexuagoak egiteko, sakatu .

## Egutegia







Egutegiaren aplikazioak zure gertaera-programazioaren segimendua egiteko aukera ematen ditu.


- 1 Sakatu  >  > **Aplikazioak** fitxa > .
- 2 Sakatu gertaera zer datatan gehitu nahi duzun. Ondoren, sakatu .

## Grabagailua

Ahots-grabagailuaren aplikazioak soinu-artxiboak grabatzen ditu, era askotara erabili ahal izateko.




## Soinua edo ahotsa grabatzea

- 1 Sakatu  >  > **Aplikazioak** fitxa > .
- 2 Ukitu , grabazioa hasteko.
- 3 Sakatu , grabazioa amaitzeko.
- 4 Sakatu , grabazioa entzuteko.

**OHARRA.** sakatu , grabazioetara sartzeko. Gordetako grabazioak entzuteko aukera izango duzu.

## Ahots bidezko bilaketa

Erabili aplikazio hau webguneak ahots bidez bilatzeko.

- 1 Sakatu  >  > **Aplikazioak** fitxa > **Google** karpeta > .
- 2 Pantailan **Speak now** bistaratzen denean, esan hitz bat edo esaldi bat. Aukeratu proposatzen diren gako-hitzetako bat.

**OHARRA.** Baliteke aplikazio hau erabilgarri ez egotea, herrialdearen eta zerbitzu-hornitzailearen arabera.

## Deskargak

Erabili aplikazio hau aplikazioen bitartez zer fitxategi deskargatu diren ikusteko.

- Sakatu  >  > **Aplikazioak** fitxa > .

**OHARRA.** Baliteke aplikazio hau erabilgarri ez egotea, herrialdearen eta zerbitzu-hornitzailearen arabera.

## FM irratia

Telefonoak FM irrati integratua du, zure kate gogokoenak sintonizatu eta edozein lekutan entzun ditzazun. Sakatu  >  > **Aplikazioak** fitxa > .

**IRADOKIZUNA:** Entzungailuak konektatu behar dituzu antena gisa erabiltzeko.

**OHARRA.** Baliteke aplikazio hau erabilgarri ez egotea, herrialdearen eta zerbitzu-hornitzailearen arabera.

## Internet






Interneti esker, zure telefono mugikorretik joko, musikaz, berriz, kirolez, aisialdiz eta beste hainbat gauzaz betetako mundura sar zaitezke azkar-azkar.

**OHARRA:** Kargu gehigarriak ezarriko dira zerbitzu horietara konektatu eta edukia deskargatuz gero. Galdetu datuak transmititzearen gastuei buruz zure sare-hornitzaileari.

- Sakatu  >  > **Aplikazioak** fitxa > 

## Web tresna-barra erabiltzea

Joan web-orriaren goiko aldera, nabigatzailearen tresna-barrara sartzeko.


	Sakatu ikono hau, aurreko orrira joateko.
	Sakatu ikono hau hurrengo orrira joateko.
	Sakatu ikono hau hasierako orrira joateko.
	Sakatu ikono hau leiho berri bat irekitzeko.
	Sakatu ikono hau gogokoetara joateko.

## Webguneak bistaratzea

Sakatu helbidearen eremua, idatzi web-helbidea, eta sakatu **Joan** teklatuan.

## Orrialde bat irekitzea

Orri berri batera joateko, sakatu  > 


Beste webgune batera joateko, ukitu , joan gora edo behera, eta ukitu hautatu nahi duzun orria.

## Sarean ahots bidez bilatzea


Sakatu Dirección eremua, eta, gero, sakatu . Eskatzen zaizunean, esan gako-hitz bat eta hautatu iradokitzen zaizkizun gako-hitzetako bat.

**OHARRA.** Baliteke funtzio hau erabilgarri ez egotea, herrialdearen eta zerbitzu-hornitzailearen arabera.



## Gogokoak

Orrialdea zure gogokoetan gordetzeko, sakatu  > **Gehitu laster-markei** >

### Onartu.

Gogokoetan gordetako webgune bat irekitzeko, sakatu , eta aukeratu nahi duzun gogoko elementua.

## Historia

Sakatu  > Historial fitxa, bisitatu dituzun azken web-orrien zerrenda ikusteko. Historia ezabatzeko, sakatu  > **Sí**.

## Chrome

Erabili Chrome webguneetan informazioa bilatzeko eta nabigatzeko.

1 Sakatu  >  > **Aplikazioak** fitxa > .

**OHARRA.** Baliteke aplikazio hau erabilgarri ez egotea, herrialdearen eta zerbitzu-hornitzailearen arabera.

## Webguneak bistaratzea

Sakatu helbidearen eremua, eta gero, idatzi webgune baten helbidea edo bilaketa-irizpide bat.


## Orrialde bat irekitzea

Orri berri bat irekitzeko, sakatu  > **New tab**

Beste web-orri batera joateko, sakatu , eta sakatu nahi duzun orria, hautatzeko.

Ezarpenak aplikazioak telefonoa pertsonalizatzeko eta konfiguratzeko behar diren tresna gehienak ditu. Atal honetan deskribatzen dira Ajusten aplikazioaren doikuntza guztiak.

Ezarpenak aplikazioa irekitzeko,

- Sakatu  > eduki sakatuta  > **Sistemaren ezarpenak**.  
edo
- Sakatu  >  > **Aplikazioak** fitxa (behar izanez gero) > 

## Sareak

< HARIRIK GABEKO SAREAK >

### Wi-Fi

Eskura dauden WiFi sareei konektatzeko WiFi funtzioa aktibatzen du.

### Bluetooth

Haririk gabeko bluetooth funtzioa aktibatzen eta desaktibatzen du.

### Datu mugikorrak

Datuen erabilera eta datu mugikorretarako erabilera-muga bistaritzen ditu.

### Dei ezarpenak

Telefono-deien doikuntzak konfiguratzeko; esaterako, deiak desbideratzea edo zure hornitzaileak eskaintzen dituen beste funtzio berezi batzuk.

- **Ahots-posta:** operadorearen ahots-postontziko zerbitzua aukeratzeko.
- **Markazio-zenbaki finkoak:** telefonotik deituko zaien zenbakien zerrenda bat aktibatzeko eta osatzeko. Operadoreak emandako PIN2 kodea behar duzu. Markaketa finkoko zerrenda sortzen baduzu, zerrenda horretako zenbakietara bakarrik deitu ahal izango da telefonotik.
- **Deia sartzen ari denaren popup-a:** sarrerako deien pantaila gainerakorra bistaritzen du aplikazio bat erabiltzen ari zarenean.

- **Deiak ukatzea:** deiak errefusatzeko funtzioa ezartzeko.
- **Mezu batekin uko egin:** dei bati uko egin eta berehala mezu bat bidaltzeko. Aukera hori erabilgarria da, bilera batean dei bati uko egin behar badiozu.
- **Dei-berbidaltzea:** deiak desbideratzeko aukerak ezartzeko.
- **Erantzunak automatikoki:** konektatutako esku libreko gailuak sarrerako deiari automatikoki erantzun aurretik zenbat denbora igaroko den ezartzen du.
- **Konexio bibrazioa:** telefonoak bibratu egiten du beste pertsonak deiari erantzuten dionean.
- **Gorde zenbaki ezezagunak:** deia amaitutakoan, zenbaki ezezagunak kontaktuetera gehitzeko.
- **Piztu/Itzali botoiak deia bukatzen du:** deiak nola bukatu aukeratzeko.
- **Murritzutako deia:** Sarrerako, irteerako edo nazioarteko deiak blokeatzeko aukera ematen du.
- **Deien iraupena:** deien iraupena ikusteko aukera ematen du, bai azken deiarena, bai egindako deiena, bai jasotako deiena eta bai dei guztiena.
- **Ezarpen gehiago:** doikuntza hauek aldatzeko aukera ematen du:  
 Identificador de emisor: operadorearen doikuntza lehenetsiak ezartzeko aukera ematen du, zure zenbakia ager dadin egiten dituzun deietan. Llamada en espera: Deia zain uzteko aukera aktibatzen baduzu, gailuak dei bat zain duzula jakinaraziko dizu beste batekin hitz egiten ari zarenean (sare-hornitzailearen araberakoa da).

## < KONEKTA. >

### Partekatu eta Konektatu:

- **NFC:** NFC (ingelesez, Near Field Communication) haririk gabe konektatzeko erabiltzen den teknologia bat da, eta bi objekturen arteko komunikazioa aktibatzen du bata bestearengandik zentimetro gutxi batzuetara jartzen direnean. Telefonoan NFC aktibatzean, hark NFC duten beste gailuekin informazioa truka dezake edo posterretan, itsasgarrietan eta beste produktu batzuetan integratuta dauden etiketa adimendun bidez informazioa irakur dezake.

- **Android Beam:** Funtzio hau aktibatuta dagoenean, aplikazio baten edukia NFCrekin bateragarria den beste gailu batera alda dezakezu, bi gailuak elkarrengandik hurbil jarrit. Adibidez, Interneteko orriak transmiti ditzake, YouTubeko bideoak, kontaktuak eta ThinkFree Viewer. Nahikoa da bi gailuak elkarrengana gerturatzea (normalean, atzeko aldetik) eta pantaila ukitzea. Aplikazioak zehazten du zer datu transmitituko diren.
- **LG PC Suite:** konektatu LG PC Suite zure gailuarekin, multimedia edukia eta aplikazioak erraz kudeatzeko.

## Ainguratzea eta Sareak

- **USB ainguratzea:** telefonoko datu-konexioa ordenagailu batekin parteka dezakezu, USB moema aktibatuz.
- **Wi-Fi hotspots:** banda zabaleko mugikor-konexioa emateko ere erabil dezakezu telefonoa. Sortu sarbide-puntu bat, eta partekatu konexioa.
- **Bluetooth ainguratzea:** beste gailu batzuk zure telefonora bluetooth bidez konektatzeko eta Interneteko konexioa partekatzeko aukera ematen du.
- **Laguntza:** informazio ematen du Módem USB, Punto de acceso Wi-Fi eta Conexión a Internet mediante Bluetooth aukerei buruz.
- **Megaldi modua:** aktibatu aukera hau haririk gabeko konexio guztiak eta dei guztiak desaktibatuzeko.
- **Sareak mugikorrak:** ezarri sare modurako, sare-operadoreentzako, APNarentzako eta abarrentzako aukerak.
- **VPN:** tokiko sare segurua bateko (adibidez, sare korporatibo bateko) baliabideetara konektatzeko edo haietara sartzeko aukera ematen dizuten sare pribatu birtualak (VPNak) gehitu, konfiguratu eta kudeatu ditzakezu telefonotik.

## Soinua

< OINARRIZKO >

### Soinu profila

Soinu-profilak ezartzeko: **Sonido, Vibración** edo **No molestar**.



## **Bolumena**

Aldatu telefonoaren bolumen-doikuntzak, zure beharretara eta ingurunera egokitzeko.

### **< TONUAK & BIBRAZIOA >**

#### **Dei-tonua**

Hautatu sarrerako deien tonua.

#### **Jakinarazpenk soinuak**

Hautatu jakinarazpenen tonua; esaterako, mezu berrien abisua edo egutegiko gertaeren abisua.

#### **Soinua bibrazioarekin**

Aktibatu aukera hau, deietan telefonoak bibratzeko.

#### **Bibrazio modua**

Jakinarazpenetarako bibrazio-mota bat jartzeko aukera ematen du.

### **< JAKINARAZPENAK >**

#### **Ez gogaitu**

Sakatu aukera hau, jakinarazpenak ezartzeko. Ezin dira eten jakinarazpenak.

#### **Blokeatu pantaila**

Jakinarazpen guztiak blokeo-pantailan bistartzeko.

#### **Aplikazioak**

Aplikazioetarako jakinarazpenak ezartzeko.

### **< KONFIGURAZIO AURRERATUA >**

#### **Bibratu sakatzean**

Aktibatu aukera hau, Hasierako ukipen-botoiak sakatzean eta beste UI interakzio batzuetan.

## Soinu.efektuak

Menu honen bidez aukeratu dezakezu tonuak entzun nahi dituzun teklatuko zenbakiak ukitzean, pantailako aukerak eta abar ukitzean.

- **Markatze-teklatuaren ukipen soinuak:** aktibatu aukera hau, teklatura erabiltzen duzunean tonuak erreproduzitzeko.
- **Touch sound:** aktibatu aukera hau, pantailako hautaketa bat egiten duzunean soinua egin dezan.
- **Pantaila-blokeoaren soinuak:** aktibatu aukera hau pantaila blokeatzean eta desblokeatzean soinua egin dezan.

## Mezu/Ahots dei jakinarazpenak

Gaitu gailua, sarrerako deiak eta mezuak automatikoki irakurtzeko.

## Pantaila

### < HASIERA ETA BLOKEATZEA >

#### Pantaila nagusia

- **Etxea aukeratu:** hautatu nahi duzun hasierako gaia. Hautatu Inicio (Androiden aukera lehenetsia) edo EasyHome (Androiden nabigazioarekin hain ohituta ez dauden erabiltzaileentzako bertsio sinplifikatua).
- **Pantailaren atzealdea:** pantaila nagusian erabiliko den atzealdea ezartzeko.
- **Pantailaren irristapen efektua:** hautatu pantaila nagusiaren atal batetik hurrengora igarotzean erakutsiko den efektu-mota.
- **Hasierako pantailaren begizta ahalbidetzen du:** aktibatu aukera hau pantaila nagusiaren desplazamendu etengabea onartzeko (azken orritik lehenengora itzultzen da).
- **Etzeko babeskopia eta leheneratzea:** hautatu aukera hau segurtasun-kopia bat egiteko eta Hasi menuko aplikazioen kokapena eta atzeko pantaila berreskuratzeko.
- **Laguntza:** ukitu aukera hau, zure gailuaren pantaila nagusia nola erabili jakiteko.

## Blokeatu pantaila

- **Aukeratu pantaila blokeoa:** pantaila babesteko pantaila-blokeo bat ezartzeko. Pantailaren desblokeatze-eredua sortzen lagunduko dizuten pantailak irekitzen ditu. Eredu bidezko blokeatzea gaitua baduzu, telefonoa piztean edo pantaila aktibatzean, desblokeatze-eredua marrazteko eskatuko dizu, pantaila desblokeatzeko.
- **Smart Lock:** aukera hau ezar dezakezu telefonoa desblokeatuta egon dadin Bluetooth darabilen gailu seguru bat konektatua duenean, leku ezagun batean dagoenean (hala nola etxean edo bulegoan), eta zure aurpegia ezagutzen duenean.
- **Pantailaren irristapen efektua:** pantaila-efektuaren aukerak ezartzeko.
- **Pantailaren atzealdea:** hautatu blokeo-pantailaren pantaila-atzealdea.
- **Lasterbideak:** pertsonalizatu blokeo-pantailako lasterbideak.
- **Kontaktuaren informazioa galdutako telefonoarentzak:** aukeratu dezakezu ea jabeari buruzko informazioa blokeo-pantailan bistaratzen den, eta pertsonalizatu egin daiteke informazio hori.
- **Blokeatu tenporizadorea:** itxarote-denbora gainditu ondoren pantaila automatikoki blokeatu arte igaroko den denbora ezartzeko balio du.
- **Energia botoia berehala blokeatzen da:** aktibatu aukera hau, pantaila berehala blokea dadin pizteko/blokeatzeko botoia sakatzen duzunean. Doikuntza honek ezeztatu egiten du Temp. bloqueo segur. doikuntza.

## Hasierako ukipen botoiak

Hautatu hasierako ukipenezko tekla-konbinazioa, kolorea eta ea pantaila-atzealde gardena nahi duzun.

### < ITURRIA >

## Letra-tipo mota

Aukeratu erabili nahi duzun letra-tipoa.

## Letraren tamaina

Aukeratu erabili nahi duzun letra-tamaina.

## < PANTAILAREN BESTE EZARPEN BATZUK >

### Distira

Pantailaren distira doitu dezakezu, lerragarria erabilia.

### Biratze automatikoko pantaila

telefonoa biratzean orientazioa automatikoki ezartzeko.

### Pantailaren deskonexio denbora

pantaila automatikoki itzali dadin igaro behar duen denbora ezartzeko balio du.

## <KONFIGURAZIO AURRERATUA>

### Pantaila itzali efektua

Hautatu pantaila itzaltzeko efektua, pantaila itzaltzen duzunerako.

### Daydream

Hautatu telefonoa egonean dagoenean (oinarrira konektatuta edo kargatzen ari denean) bistaratuko den pantaila-babesa.

## Orokorra

## < PERTSONALA >

### Hizkuntza eta idazkera

Hautatu telefonoko hizkuntza, eta konfiguratu pantailako teklatua, baita hiztegi-gehitutako hitzak ere.

- **Hizkuntza:** hautatu telefonoan erabili nahi duzun hizkuntza.
- **Lehenetsia:** teklatu-mota lehenetsi bat hautatzeko.
- **LG teklatua:** sakatu Ezarpenak ikonoa LG teklatuaren doikuntzak aldatzeko.
- **Google ahots bidezko diktak.:** aktibatu aukera hau datuak sartzean Googleren ahots bidezko idazketa hautatzeko. Sakatu doikuntzen ikonoa Googleren ahots bidezko doikuntzak aldatzeko.
- **Ahots-bilaketa:** ukitu ahots bidezko bilaketaren doikuntzen konfigurazioa irekitzeko.

- **Testtutik hizketarako irteera** ukitu aukera hau ahots-motor gogokoena edo ahots bidezko testuaren irteeraren doikuntza orokorrak ezartzeko.
- **Erakuskearen abiadura:** doitu erakuslearen abiadura.

## Kokalekua

Kokapen-zerbitzua aktibatzen baduzu, telefonoak bere gutxi gorabeherako kokapena zehaztuko du WiFi-aren eta sare mugikorren konexioaren bidez. Aukera hori hautatzean, zerbitzu horiek emateko Googleri zure kokapena erabiltzeko baimena ematen diozula berresteko eskatuko dizu.

- **Mode:** uneko kokapenaren informazioa nola zehaztuko den ezartzen du.
- **Kamera:** aktibatu aukera hau argazkiak eta bideoak zure kokapenen arabera etiketatzeko.
- **Google Kokapen-hautematea:** aukera ematen du kokapenaren informazioaren doikuntzak hautatzeko; Googleren eta haren produktuen bidez sar zaitezke informazio horretara.

## Kontuak eta sinkronizazioa

Erabili Kontuak eta sinkronizazioa menua, Googleren kontuak eta beste kontu bateragarri batzuk eransteko, ezabatzeko eta kudeatzeko. Horrez gain, doikuntza hauek erabil ditzakezu jakiteko ea aplikazioek beren programazioaren arabera bidaltzen, jasotzen eta sinkronizatzen dituzten datuak eta ea aplikazio guztiek erabiltzailearen datuak automatikoki sinkroniza ditzaketen, eta hori kontrolatzeko. Baliteke Gmail™, Calendario eta beste aplikazio batzuek haien doikuntzak edukitzea, datuak sinkronizatzeke modua kontrolatzeko; informazio gehiago behar izanez gero, ikusi aplikazio horiei buruzko sailak. Ukitu Añadir cuenta, kontu berri bat gehitzeko.

## Eskuragarritasuna

Erabili Eskuragarritasunaren doikuntzak telefonoan instalatu dituzun irisgarritasun-osagarriak konfiguratzeko.

- **TalkBack:** TalkBack funtzioa konfiguratzeko balio du. Funtzio honek ikusmen arazoak dituzten pertsonen laguntzen die, ahots bidezko jarraibidea emanez.
- **Letraren tamaina:** letra-tipoaren tamaina aldatzeko balio du.
- **Alderantzikatu kolorea:** aktibatu aukera hau pantailaren eta edukiaren koloreak alderantzikatzeke.

- **Kolorea doitu:** doitu pantaila eta edukiaren kolorea.
- **Ukipen zooma:** aukera ematen du irudia handitzeko eta murrizteko, pantaila hiru hatzekin sakatuta.
- **Mezu/Ahots dei jakinarazpenak:** sakatu **Mezu/Ahots dei jakinarazpenak** aukera, aktibatze edo desaktibatze. Aktibatuta badago, zure gailua gaitzen du sarrerako deiak eta mezuak automatikoki entzuteko.
- **Pantailako itzalak:** aktibatu aukera hau pantaila kontraste ilunago batekin ezartzeko.
- **Sartzeko laster-bidea:** Accesibilidad funtzioa bizkor irekitzeko balio du, edozein pantailatan zaudela ere.
- **Testutik hizketarako irteera:** sakatu ahots bidezko testuaren (TTS) doikuntzak pertsonalizatzeko.
- **Audio mota:** audio-mota ezartzeko balio du.
- **Soinuaren balantzea:** audioaren bidea ezartzeko balio du. Mugitu erregulatzaila lerratze-barran, balioa doitzeko.
- **Flash alertak:** aktibatu aukera hau flashak keinu egin dezan deiak eta jakinarazpenak jasotzen dituzunean.
- **Soinu guztiak itzali:** aktibatu aukera hau gailuaren doinu guztiak desaktibatze.
- **Kapturak:** azpтитulu en doikuntzak pertsonalizatzeko balio du, entzumen-arazoak dituzten pertsonentzat.
- **Erantzute-denbora ukitu:** ukipenezko erantzunaren denbora ezartzeko balio du.
- **Touch assistant:** botoi orokorretara erraz sartzeko ukipen-panel bat bistaritzen du.
- **Pantailaren deskonexio denbora:** pantailaren atzeko argia automatikoki itzali aurretik igaroko den denbora ezartzeko balio du.
- **Kontrolako eremuak ukitu:** aukera ematen du pantailako eremu bat hautatzeko, pantailaren eremu jakin horretara mugatzeko ukipen-aktibazioa.
- **Biratze automatikoko pantaila:** aktibatu aukera hau, telefonoak pantaila automatikoki bira dezan telefonoaren orientazioaren arabera (erretratua edo paisaia).

- **Pasahitza ahotsez egiaztatu:** aktibatu aukera hau, ukitzen duzun pasahitza irakur dezan telefonoak.
- **Piztu/Itzali botoiak deia bukatzen du:** aktibatu aukera hau, ahots-deiak pizteko/blokeatzeko tekla sakatuz amaitzeko.
- **Erabilerraztasun ezarpenen lastebidea:** hasierako tekla hiru aldiz sakatuta, hautatutako funtzioetara azkar eta erraz sartzeko aukera ematen du.
- **Ukitu bakarreko idazketa:** aktibatu aukera hau ukipen bakarrarekin idazteko aukera aktibatzeko. LG teklatuan letra edo karaktere bakoitza behin bakarrik ukituta idazteko aukera ematen du.
- **Switch Access:** gailuarekin elkarreragin dezakezu, teklatuko teklen gisa funtzionatzen duen botoi baten edo batzuen bidez. Menu hau erabilgarria izan daiteke gailuarekin zuzenean elkarreragiten uzten ez dien mugikortasun-arazoren bat duten erabiltzaileentzat.

## Esku bakarreko operazioa

Markaketa-teklatuaren edo LG teklatuaren kokapena doitzeko balio du, edo pantaila blokeatzeko pantailaren ezkerreko edo eskuineko aldean, esku bakarrarekin erraz erabiltzeko.

- **Markatze-teklatura:** aktibatu aukera hau, markaketa-teklatura gailuaren eskuinera edo ezkerreko mugitzeko. Alde batera edo bestera eramateko, nahikoa duzu gezia sakatzea.
- **LG teklatua:** aktibatu aukera hau, teklatua gailuaren eskuinera edo ezkerreko mugitzeko. Alde batera edo bestera eramateko, nahikoa duzu gezia sakatzea.
- **Blokeatutako pantaila:** aktibatu aukera hau, gailuaren ezkerreko edo eskuinera mugitzeko PIN bidezko blokeo-pantailaren teklatua. Alde batera edo bestera eramateko, nahikoa duzu gezia sakatzea.
- **Laguntza:** esku bakarrarekin erabiltzeari buruzko informazioa.

## Lasterbide-tekla

Luze sakatu **bolumenaren botoiak** aplikazioetara bizkor sartzeko, pantaila itzalita edo blokeatuta dagoenean.

## < PRIBATUTASUNA >

### Segurtasuna

Erabili Seguridad menua, telefonoa eta zure datuak nola babestu konfiguratzeko.

- **Encriptar dispositivo:** telefonoan datuak enkriptatzeko, segurtasun-arrazoiak direla eta. Zure telefonoa pizten duzun bakoitzean, hura deszifratzeko PIN edo pasahitz bat sartzeko eskatuko zaizu.
- **Encriptar almacenamiento de tarjeta SD:** SD txartelaren datuak enkriptatzeko telefonoan, eta beste gailu batzuek datuak eskuratzeko aukerarik ez izateko.
- **SIM txartelaren blokeoa:** SIM txartela blokeatuko duen PINa eta PINa aldatzeko aukera emango dizuna ezartzeko.
- **Pasahitza idaztea ikusgai:** aktibatu aukera hau pasahitzen karaktereak sartu ahala une labur batez erakusteko, zer idazten duzun ikus dezazun.
- **Gailuaren administratzaileak:** telefonoaren administratzaileak bistartzeko edo desaktibatzeko.
- **Jatorri ezezagunak:** Play Storekoak ez diren aplikazioak instala ditzakezu.
- **Aplikazioak egiaztatu:** ez du uzten kaltegarriak izan daitezkeen aplikazioak instalatzen, edo aurrez ohartarazi egiten du.
- **Gordetze modua:** hardware bidezko segurtasun-kopiak.
- **Konfiantzazko ziurtagiriak:** konfiantzazko kautotze-ziurtagirien zerrenda egiaztatzeko balio du.
- **Biltegitik instalatu:** ukitu aukera hau ziurtagiri seguru bat instalatzeko.
- **Garbitu kredentzialak:** ziurtagiri seguru guztiak, ziurtagiri erlazionatuak eta biltegitarte seguruaren pasahitza ezabatzen ditu.
- **Trust agents:** aplikazioak hauta ditzakezu, pantaila desblokeatu gabe erabiltzeko.
- **Pantaila ainguratzea:** gailuak aplikazio jakin bat bakarrik bistartzeko pantailan, pantailaren ainguratzearen bidez.



## < FUNTZIO ADIMENTSUAK >

### Keinuak

Isildi sarrerako deiak: aktibatu aukera hau pantaila biratzen duzunean sarrerako deiak isilarazteko.

- **Atzeratu edo gelditu alarma:** aktibatu aukera hau, gailua biratzen duzunean alarma eteteko edo gelditzeko.
- **Pausatu bideoa:** aktibatu aukera hau, erreproduzitzen ari den bideoa gelditzeko gailua biratzen duzunean.
- **Laguntza:** ukitu aukera hau, zure gailuaren mugimendu-funtzioak nola erabili jakiteko.
- **Mugimendu-sentsorearen kalibratzea:** sensorearen inklinazioaren eta abiaduraren doitasuna hobetzeko.

### QuickCircle kasua

Menu honen bidez hauta ditzakezu ikuspegi murriztuaren azalean QuickCircle bidez zuzenean erabil ditzakezun aplikazioak. Gogoan izan QuickCircle zorroaren konfigurazioak aktibatuz gero gailuak espero gabeko portaera izan dezakeela.

## < GAILU-KUDEATZAILEA >

### Data eta ordua

Eguna eta ordua bistaratzeko lehentasunak ezar ditzakezu.

### Biltegiratzea

Gailuaren barne-memoria zenbat erabili duzun eta zenbat dagoen libre ikus dezakezu.

### Bateria

- **Bateriaren erabilera** bateriaren erabilera erakusten du.
- **Bateria portzentajea egoera barran:** aktibatu aukera hau bateria-mailaren ehuneko bistaratu dadin egoera-barran, bateriaren ikonoaren alboan.
- **Energia aurrezlea:** sakatu Energia aurrezlea botoia, aukera hau aktibatze edo desaktibatze. Ahorro de Energia aukera automatikoki aktibatze bateriaren karga-ehunekoa ezartzeko. Hauek dituzu aukeran: **Berehala, Bateria %5** eta **Bateria %15**.

- **Laguntza:** bateria aurrezteko aukeren informazioa bistaritzen du.

## **Aplikazioak**

Telefonoan instalatutako aplikazioei buruzko xehetasunak ikus ditzakezu, haien datuak kudeatu eta haiak geldiarazi.

## **Lehenetsitako mezuen aplikazioa**

Menu honen bidez hauta dezakezu mezularitzako zein aplikazio-mota nahi duzun ezarri lehenetsi gisa.

## **Babeskopia sortu eta berrezarri**

Aldatu doikuntzak, konfigurazioa eta datuak kudeatzeko.

- **Kopiatu nire datuak:** aplikazioen datuen, WiFi pasahitzen eta konfigurazioko beste aukera batzuen segurtasun-kopiak Googleren zerbitzarian egiteko aukera ematen du.
- **Babeskopia-kontua:** informazioaren segurtasun-kopia egiteko zein kontu erabiltzen den bistaritzen du unean.
- **Leheneratze automatikoa:** aplikazio bat berriro instalatzen ari zarenean, gordetako konfigurazioak eta datuak berrezartzen dira.
- **LG Backup zerbitzua:** gailuaren informazio guztiaren segurtasun-kopia egin, eta, datuak galdu edo ordeztuz gero, berrezarri egiten du.
- **Leheneartu fabrikako datuak:** doikuntzak fabrikako balioekin berrezartzen ditu, eta zure datu guztiak ezabatzen ditu. Telefonoa honela berrezartzen baduzu, Android abiarazi zenuen lehenengo aldian eskatu zitzaizun informazioa sartzeko eskatuko zaizu berriro.

## **Inprimatze**

Pantaila jakin batzuen edukia inprimatzeko (adibidez, Chromen bistaritzen diren webguneak), Android gailuaren WiFi sare berera konektatuta dagoen inprimagailu batean.

## **Telefonoari buruz**

Kontsultatu lege-informazioa, egiaztatu telefonoaren egoera eta softwareen bertsioak, eta eguneratu softwarea.

# PCrako softwarea (LG PC Suite)

## Windows sistema eragilerako

LG PC Suitek zure telefonoko edukia eta multimedia-aplikazioak kudeatzen lagutzen dizu, zure telefonoa PC batera konektatuta.

LG PC Suite softwarea erabiliz, hauek egin daitezke:

- Multimedia-edukia (musika, filmak eta argazkiak) ordenagailu batetik administratu eta erreproduzitu.
- Zure gailura multimedia-edukia bidali.
- Gailu baten eta PC baten artean datuak (egutegiak, kontaktuak, gogokoak) sinkronizatu.
- Telefonoak dituen aplikazioen segurtasun-kopia bat egin.
- Zure gailuaren softwarea eguneratu.
- PCko multimedia-edukia beste gailu batetik erreproduzitu.

**OHARRA:** Modeloaren arabera, baliteke funtzio hauetako batzuk ez izatea.

**OHARRA:** Aplikazioaren Ayuda menua erabil dezakezu LG PC Suite softwarea erabiltzen ikasteko.

## LG PC Suite softwarea instalatzea

LG PC Suite softwarea deskargatzeko, hau egin:

- 1 Zoaz [www.lg.com](http://www.lg.com) webgunera.
- 2 Zoaz aukera honetara: **SOPORTE > SERVICIO POSVENTA MÓVILES > PC Sync.**
- 3 Hautatu modeloaren informazioa, eta sakatu **IR.**
- 4 Zoaz behera hautatu **PC fitxa > SYNC > Windows > DESCARGA**, LG PC Suite deskargatzeko.

## Sistemaren baldintzak “LG PC Suite” softwarearentzat

- Sistema eragilea: Windows XP (Service pack 3) 32 bit, Windows Vista, Windows 7, Windows 8
- PUZA: 1 GHz-eko edo gehiagoko prozesadorea
- Memoria: 512 MB-ko edo gehiagoko RAM memoria
- Txartel grafikoa: 1024 x 768 koloretako bereizmena, 32 bit edo gehiago
- Disko gogorra: 500 MB-ko edo gehiagoko lekua disko gogorrean (litekeena da diskoan leku gehiago behar izatea, gordetako datuen bolumenaren arabera).
- Behar den softwarea: LG United kontrolagailuak, Windows Media Player 10 edo berriagoa.

### **OHARRA: LG United-en USB kontrolagailua du.**

LG United-en USB kontrolagailua izan behar da LG gailu bat PC batera konektatzeko. Automatikoki instalatzen da LG PC Suite softwarearen aplikazioa instalatzean.

## MAC OS sistemarako

LG PC Suite softwarea erabiliz, hauek egin daitezke:

- Multimedia-edukia (musika, filmak eta argazkiak) ordenagailu batetik administratu eta erreproduzitu.
- Zure gailura multimedia-edukia bidali.
- Gailu baten eta PC baten artean datuak (egutegiak, kontaktuak, gogokoak) sinkronizatu.

**OHARRA:** modeloaren arabera, baliteke funtzio hauetako batzuk ez izatea.

**OHARRA:** Aplikazioaren Ayuda menua erabil dezakezu LG PC Suite softwarea erabiltzen ikasteko.

## LG PC Suite softwarea instalatzea

LG PC Suite softwarea deskargatzeko, hau egin:

- 1 Zoaz [www.lg.com](http://www.lg.com) webgunera.
- 2 Zoaz aukera honetara: **SOPORTE > SERVICIO POSVENTA MÓVILES > PC Sync.**
- 3 Hautatu modeloaren informazioa, eta sakatu **IR**.
- 4 Zoaz fitxa honetara: **PC SYNC > Mac OS > DESCARGA, LG PC Suite** deskargatzeko.

### Sistemaren baldintzak “LG PC Suite” softwarearentzat

- Sistema eragilea: Mac OS X 10.6.8 edo berriago bat
- Memoria: 2 GB-ko edo gehiagoko RAM memoria
- Txartel grafikoa: 1024 x 768-ko pantaila-bereizmena, edo gehiago, eta 32 bit-eko kolorea
- Disko gogorra: 500 MB edo gehiago biltegitratzeko aukera (baliteke datuetarako biltegitratzeko toki gehiago behar izatea)
- Behar den softwarea: LG United Mobile kontrolagailuak.

**OHARRA:** LGren USB kontrolagailua integratua du

LGren USB kontrolagailua izan behar da LG gailu bat PC batera konektatzeko. Automatikoki instalatzen da LG PC Suite softwarearen aplikazioa instalatzean.

### Telefonoaren softwarea eguneratzea

Zure LG telefonoko softwarea eguneratzeko aukera Internet bidez

Funtzio horren erabilerari buruzko informazio gehiago jasotzeko, jo helbide hauetako batera: <http://www.lg.com/common/index.jsp>. Ondoren, hautatu herrialdea eta hizkuntza.

Aukera horren bidez telefonoaren firmwarearen azken bertsioa Internetetik modu erosoan eguneratu dezakezu, zerbitzu-zentrora joan beharrik gabe. Ezaugarri hori eskura egongo da baldin eta LGk telefono honentzako bertsio berri bat argitaratzen badu.

Telefono mugikorraren firmwarea eguneratzeko programa lanean ari den bitartean, arreta jarri behar dio erabiltzaileak, harik eta prozesua erabat amaitzen den arte. Ezer egin aurretik, ziurtatu jarraibide eta ohar guztiak ulertzen dituzula. Eguneratzen den bitartean USB kablea kenduz gero, kalte egin diezaiokezu telefono mugikorrari.

**OHARRA:** LGk eskubidea du berak egokitatzat irizten dien modeloetan bakarrik eskaintzeko firmwarearen eguneratzeak, eta ez du bermatzen firmwarearen bertsio eguneratuak egongo direnik telefonoaren modelo guztietarako.

LG telefono mugikorren softwarea haririk gabe eguneratzea

Funtzio horrek gailuaren softwarea bertsio berriarekin eguneratzen laguntzen dizu OTAren bidez, USB datu-kable baten bidez konektatu beharrik gabe. Ezaugarri hori eskura egongo da baldin eta LGk telefono honentzako bertsio berri bat argitaratzen badu.

Lehendabizi, telefono mugikorrak egun duen softwarearen bertsioa egiaztatu behar duzu: **Ezarpenak > Orokorra fitxa > Telefonoari buruz > SW eguneratu > Actualización de SW > Egiaztatu orain eguneratzea.**

**OHARRA:** Telefonoaren softwarea eguneratzeko prozesuan, baliteke telefonoaren barne-memorian gordetako datu pertsonalak, Googleko kontuari eta bestelako kontuei buruzko informazioa barne, datuak eta sistemaren eta aplikazioen doikuntzak, deskargatutako edozein aplikazio eta DRM lizentzia ezabatzea. Beraz, LGk gomendatzen du datu pertsonalen segurtasun-kopia bat egitea telefonoaren softwarea eguneratu aurretik. LGk ez ditu bere gain hartzen datu pertsonalen galerak.

**OHARRA:** Funtzio hori sareko zerbitzuen hornitzailearen, eskualdearen edo herrialdearen mende dago

### Erabiltzailearen eskuliburuari buruz

- Gailua erabili aurretik, arretaz irakurri eskuliburu hau. Hala, telefonoa zuzen eta era seguruan erabiliko duzu.
- Baliteke eskuliburuan ageri diren pantaila-irudiak zure telefonoko irudien berdinak ez izatea.
- Baliteke eskuliburuaren edukia bat ez etortzea azken produktuarekin edo zerbitzu-hornitzaileek emandako softwarearekin. Baliteke edukian aldaketak egitea aurrez jakinarazi gabe. Eskuliburuaren azken bertsioa eskuratzeko, ikus LGren webgunea: [www.lg.com](http://www.lg.com).
- Telefonoaren aplikazioak eta funtzioak desberdinak izan daitezke herrialdearen, eskualdearen edo hardware-zehaztapenen arabera. LGk ez du bere gain hartzen LG ez den beste hornitzailearen batek garatuko aplikazioak erabiltzeagatik gerta daitezkeen errendimendu-arazorik.
- LGk ez du bere gain hartzen sistema eragilearen softwarea aldatzean edo erregistro-doikuntzen edizioan gerta daitezkeen errendimendu- edo bateraezintasun-arazoak. Sistema eragilea aldatzen saiatzeak eragin dezake gailuak edo haren aplikazioek gaizki funtzionatzea.
- Gailuarekin emandako software lizentzia, audioa, pantaila-atzealdea, irudiak eta gainerako baliabideak erabilera mugatukoak dira. Material horiek atera eta erabilera komertzialerako edo bestelako erabileretarako erabiltzen badituzu, baliteke copyrightaren eskubideak urratzen aritzea. Erabiltzaile gisa, multimedia-materialaren legez kanpoko erabileraren erantzule bakarra zara.
- Gerta liteke datu-zerbitzuen truke (adibidez, mezularitza, karga eta deskarga, sinkronizazio automatikoa edo kokapen-zerbitzuak) kargu gehigarriak aplikatzea. Kargu horiek ez kobratzeko, hautatu zure beharrei egokitutako datu-plan bat. Informazio gehiago nahi baduzu, jarri harremanetan zerbitzu-hornitzailearekin.



## Marka komertzialak

- LG eta LGren logotipoa LG Electronics-en marka komertzial erregistratuak dira.
- Gainerako marka komertzialak eta copyrighta dagozkien jabeenak dira.

## Osagarriak

Osagarri hauek daude eskura, telefono honekin erabiltzeko. **(Hemen deskribatzen diren elementuak hautazkoak izan daitezke).**

- Bidaiarako egokigailua
- Bizkor hasteko gida
- Entzungailu estereofonikoak
- USB-kablea
- Bateria

### OHARRA:

- Erabili beti LGren jatorrizko osagarriak. Gailuarekin batera emandako elementuak gailu horretarako berriaz diseinatuta daude, eta baliteke beste gailu batzuekin bateragarriak ez izatea.
- Gailuarekin batera datozen elementuak eta eskuragarri dauden osagarriak desberdinak izan litezke lekuaren edo zerbitzu-hornitzailearen arabera.

## Arazoak konpontzea

Kapitulu honetan, telefonoa erabiltzean sor daitezkeen zenbait arazo deskribatzen dira. Horietako batzuk konpontzeko, zure zerbitzu-hornitzaileari deitu beharko diozu. Hala ere, arazo gehienak zuk zeuk konpontzeko modukoak dira.

Mezua	Zergatia	Konponbidea
SIM edo USIM txartelaren errorea	Telefonoan ez dago SIM edo USIM txartelik, edo gaizki sartu da.	Egiaztatu SIM txartela behar bezala sartuta dagoela.
Sare-konexio-rik gabe/Konexioa galdu egiten da	Seinale ahula edo gailua zerbitzu-hornitzailearen zerbitzutik kanpo.	Joan leiho batera edo eremu ireki batera. Egiaztatu sare-operadorearen estaldura-mapa.
	Operadoreak zerbitzu berriak aplikatu ditu.	Begiratu SIM txartelak 6-12 hilabete baino gehiago dituen. Hala bada, aldatu SIM txartela zure sare-hornitzailearen hurbileneko bulegoan. Jarri harremanetan zure zerbitzu-hornitzailearekin.

Mezua	Zergatia	Konponbidea
Kodeak ez datoz bat	Segurtasun-kode bat aldatzeko, kode berria sartu behar duzu, hori berresteko.	Kodea galdu egin baduzu, jarri harremanetan zerbitzu-hornitzailearekin.
	Sartu dituzun bi kodeak ez datoz bat.	
Ezin da deirik egin.	Zerbitzuen hornitzaileak ez du funtzio hori onartzen, edo erregistratu egin behar da.	Jarri harremanetan zure zerbitzu-hornitzailearekin.
Ezin da deirik egin.	Gaizki markatu duzu	Sare berria ez dago baimenduta.
	SIM edo USIM berria sartuta	Egiaztatu muga berriak.
	Aurrez ordaindutako karguen mugara heldu zara.	Jarri harremanetan zerbitzu-hornitzailearekin, edo ezarri berriro muga PIN2 kodea erabilita.
Ezin da telefonoa piztu.	Aktibatzeke eta desaktibatzeke tekla oso azkar sakatu da	Sakatu aktibatzeke eta desaktibatzeke tekla bi segundoz, gutxienez.
	Bateria ez dago kargatuta.	Kargatu bateria. Begiratu pantailako karga-adierazlea.

<b>Mezua</b>	<b>Zergatia</b>	<b>Konponbidea</b>
Errorea kargatzean.	Bateria ez dago kargatuta.	Kargatu bateria.
	Kanpoko tenperatura altuegia edo baxuegia da	Egiaztatu telefonoa tenperatura normalean kargatzen dela.
	Kontaktu-arazoak	Berrikusi telefonoaren kargagailuaren konexioa.
	Ez dago tentsiorik	Entxufatu kargagailua beste hargune batean.
	Kargagailu akastuna	Aldatu kargagailua.
	Okerreko kargagailua	LGren jatorrizko osagarriak soilik erabili.
Baimenik gabeko zenbakia	Markaketa finkoko funtzioa aktibatuta dago.	Egiaztatu Ezarpenak menua eta desaktibatu funtzioa.
Ezin da SMS eta argazkirik jaso/bidali	Memoria bete	Ezabatu telefonoko zenbait mezu.
Fitxategiak ezin dira ireki	Fitxategi-formatua ez da bateragarria	Egiaztatu zer fitxategi-formatu onartzen diren.



<b>Mezua</b>	<b>Zergatia</b>	<b>Konponbidea</b>
Pantaila ez da pizten dei bat jasotzen dudanean.	Hurbiltasun-sentsorearen arazoa	Babes-geruza edo karkasa erabiltzen bada, begiratu hurbiltasun-sentsorearen inguruko eremua ere estalita dagoen. Egiaztatu hurbiltasun-sentsorearen inguruko eremua garbi dagoela.
Soinurik ez	Bibrazio-modua	Begiratu soinu-menuaren konfigurazioa, modu isilean edo bibrazio-moduan ez dagoela ziurtatzeko.
Gailua blokeatu egiten da	Software-arazo etena	Saiatu softwarea eguneratzen webgunearen bidez.

## Ohiko galderak

Kategoria	Galdera	Erantzuna
Bluetootha Gailuak	Zer funtzio dau- de eskuragarri bluetootharen bidez?	Bluetootha duen audio-gailu bat ko- nekta dezakezu, esaterako, estereo/ mono entzungailu batzuk edo autorako esku libreko kit bat.
Kontaktuak Segurtasun- kopia	Nola egin dezaket kontaktu segurtasun-kopia bat?	Telefonoko eta Gmail™-eko kontaktuak sinkronizatu egin daitezke.
Sinkronizazioa	Noranzko bakarre- ko sinkronizazioa konfigura daiteke Gmailekin?	Bi noranzkoko sinkronizazioa bakarrik dago eskura.
Sinkronizazioa	Badago aukerarik posta elektronikoko karpeta guztiak sinkronizatzeke?	Recibidos karpeta automatikoki sinkronizatzen da. Beste karpeta batzuk ikusteko, sakatu  ikonoa, eta hautatu <b>Karpetak</b> , karpeta bat aukeratzeko.
Gmail-eko saioa hasi	Gmailera sartu nahi dudan bakoitzean hasi behar al dut saioa Gmailen?	Gmailen saioa hasi ondoren, ez duzu beriz egin beharko.
Google-reko kontua	Mezu elektronikoak iragaz daitezke?	Ez, zure gailua ez da bateragarria posta elektronikoko iragaztearekin.

Kategoria	Galdera	Erantzuna
Posta elektronikoa	Zer gertatzen da beste aplikazio bat exekutatzen badut posta elektronikoa idazten ari naizen bitartean?	Mezu elektronikoa automatikoki zirriborroren karpetan gordeko da.
Tonua	.mp3 fitxategi bat tonu gisa erabili nahi badut, badago fitxategiarentzat tamaina-mugarik?	Ez dago tamaina-mugarik.
Mezuaren ordua	Telefonoak ez du bistaratzen duela 24 ordu baino lehenago jasotako mezuen bidalketa-ordua. Nola alda dezaket hori?	Ireki elkarrizketa, eta luze sakatu nahi duzun mezua. Jarraian, sakatu Xehetasunak.
Nabigazioa	Instala daiteke beste nabigazio-aplikazioen bat telefonoan?	Play Store™ dendan dagoen eta hardwarearekin bateragarria den edozein aplikazio instalatu eta erabil daiteke.
Sinkronizazioa	Nire posta elektronikoko kontu guztietako kontaktuak sinkroniza ditzaket?	Gmaileko eta MS Exchange Serverreko (enpresako posta elektronikoko zerbitzaria) kontaktuak soilik sinkroniza daitezke.



Kategoria	Galdera	Erantzuna
Itxarotea eta etenaldia egitea	Erabil daiteke itxaroteko eta etenaldia egiteko aukera telefono-zenbaki bat gordetzean?	<p>Kontaktua transferitzean zenbakiaren barruan itxaroteko eta etenaldia egiteko funtzioak gorde badituzu, ezingo dituzu funtzio horiek erabili. Zenbaki bakoitza berriro gorde beharko duzu. Itxaroteko eta etenaldiko aukera duen zenbaki bat gordetzeko modua:</p> <ol style="list-style-type: none"> <li>1. Pantaila nagusian, sakatu .</li> <li>2. Markatu zenbakia, eta, ondoren, sakatu .</li> <li>3. Sakatu <b>Gehitu 2 segundoko etenaldia</b> edo <b>Gehitu itxarotea</b>.</li> </ol>
Segurtasuna	Zer segurtasun-funtzio ditu gailuak?	Telefonoa konfiguratu dezakezu desblokeatzeko eredu bat eska diezazun erabili ahal izateko.

Kategoria	Galdera	Erantzuna
Desblokeoa eredia	Nola sortzen da desblokeatzeko eredia?	<ol style="list-style-type: none"> <li>1. Pantaila nagusian, luze sakatu <input type="checkbox"/>.</li> <li>2. Sakatu <b>Ezarpenak &gt; Pantaila</b> fitxa &gt; <b>Blokeatu pantaila</b></li> <li>3. Sakatu <b>Aukeratu pantaila blokeoa &gt; Patroia</b>. Konfiguratu duzun lehen aldian, desblokeatzeko eredia sortzeari buruzko gida agertuko da.</li> <li>4. Konfiguratu zure eredia behin marraztuta; eta, ondoren, hura berresteko, marraztu beste behin.</li> </ol> <p>Blokeo-eredua erabiltzean kontuan izan beharrekoak.</p> <p>Garrantzitsua da ezarri den desblokeatze-eredua gogoratzea. Eredu okerra bost aldiz erabiliz gero, ezingo duzu telefonora sartu. Bost aukera dituzu desblokeatze-eredua, PINa edo pasahitza sartzeko. Bost aukerak agortu badituzu, 30 segundo itxaron ondoren saia zaitzake berriro. (Beste aukera bat ere baduzu: berrezarri segurtasun-kopiaren PINa, eta erabili eredia desblokeatzeko).</p>

Kategoria	Galdera	Erantzuna
Desblokeoa eredua	Zer egin behar dut desblokeatzeko eredua ahaztu bazait eta telefonoan Googleren konturik sortu ez badut?	<p>Patroia ahaztu baduzu: Telefonotik zure Google-kontuan saioa hasi eta eredua sartzean bost aldiz oker sartu baduzu, ukitu Patroia ahaztu duzu botoia.</p> <p>Ondoren, Googleko zure kontuan saioa hasteko eskatuko zaizu, telefonoa desblokeatzeko. Ez baduzu Googleko konturik sortu telefonoan edo ahaztu egin bazaizu, berrezartze osoa egin beharko duzu.</p> <p>Kontuz. Fabrikazioan ezarritako doikuntzak berrezartzen badituzu, erabiltzailearen aplikazio eta datu guztiak ezabatuko dira. Fabrikazioan ezarritako doikuntzak berrezarri aurretik, egin datu garrantzitsu guztien segurtasun-kopia.</p>
Memoria	Memoria beteta dagoela jakinaraziko dit telefonoak?	Bai, jakinarazpen bat jasoko duzu.

Kategoria	Galdera	Erantzuna
Hizkuntza-bate-ragarritasuna	Aldatu al daiteke telefonoaren hizkuntza?	<p>Telefonoak hainbat hizkuntzatan erabil daiteke.</p> <p>Hizkuntza aldatzeko:</p> <ol style="list-style-type: none"> <li>1. Pantaila nagusian, luze sakatu <input type="checkbox"/> eta sakatu <b>Sistemaren Ezarpenak</b></li> <li>2. Sakatu <b>Orokorra</b> fitxa &gt;<b>Hizkuntza eta idazketa</b> &gt; <b>Hizkuntza</b></li> <li>3. Hautatu zuk nahi duzun hizkuntza.</li> </ol>
VPN	Nola konfigura dezaket VPN sare bat?	<p>VPN sarbidearen konfigurazioa ezberdina da enpresa bakoitzarentzat. Telefonotik VPN sarbidea konfiguratzeko, enpresaren sare-administratzaileak eman behar dizkizu xehetasunak.</p>
Pantailaren itxarote-denbora	Pantaila itzali egiten da 15 segundo igaro ondoren. Nola alda dezaket atzeko argia itzali arte igarotzen den denbora?	<ol style="list-style-type: none"> <li>1. Pantaila nagusian, luze sakatu <input type="checkbox"/>.</li> <li>2. Sakatu <b>Sistemaren Ezarpenak</b> &gt; <b>Pantaila</b> fitxa.</li> <li>3. Sakatu <b>Pantailaren deskonexio denbora</b></li> <li>4. Sakatu pantailaren atzealdeko argia- rentzat nahi duzun denbora.</li> </ol>

Kategoria	Galdera	Erantzuna
WiFi-a eta sare mugikorra	WiFi konexioa eta sare mugikorra eskuragarri daudenean, bietatik zein zerbitzu erabiliko du telefonoak?	Datuak erabiltzean, telefonoak WiFi konexioa erabiliko du lehenespenez (telefonoan hori aktibatuta bada). Dena dela, ez du jakinaraziko telefonoa konexio batetik bestera aldatzen denean. Zer konexio erabiltzen ari zaren jakiteko, begiratu pantailaren goiko aldean sare mugikorraren ikonoa edo WiFi-arena dagoen.
Pantaila nagusia	Ken daiteke aplikazio bat pantaila nagusitik?	Bai. Horretarako, nahikoa da ikonoa luze sakatzea, pantailaren beheko aldean zakarrontziaren ikonoa agertzen den arte. Ondoren, hatza jaso gabe, arrastatu ikonoa zakarrontziraino.
Aplikazioa	Aplikazio bat jaitsi dut, eta errore ugari eragiten ditu. Nola ezaba dezaket?	<ol style="list-style-type: none"> <li>1. Pantaila nagusian, luze sakatu <input type="checkbox"/>.</li> <li>2. Sakatu <b>Sistemaren Ezarpenak &gt; Orokorra</b> fitxa &gt; <b>Aplikazioak</b> (beharrezkoa baldin bada) <b>DESKARGATUTAKO</b></li> <li>3. Sakatu aplikazioa, eta, ondoren, <b>Desinstalatu</b>.</li> </ol>
Kargagailua	Nire telefonoa kargatu daiteke USB kable-datuaren bidez, hari dagokion USB kontrolagailua instalatu gabe?	Bai, telefonoa USB kablearen bidez kargatuko da, beharrezko kontrolagailuak instalatuta egon ala ez.

Kategoria	Galdera	Erantzuna
Alarma	Musika-fitxategiak erabil ditzaket alarma gisa?	<p>Bai. Musika-fitxategia tonu gisa gorde ondoren, alarma bezala erabil dezakezu.</p> <ol style="list-style-type: none"> <li>Luze sakatu liburutegiko zerrendako abestietako bat. Irekitzen den menuan, sakatu <b>Ringtone gisa jarri &gt; Telefonoaren dei-tonua</b> edo <b>Kontaktuaren dei-tonua</b>.</li> <li>Alarma-erlojua doitzeko pantailan, hautatu abesti bat alarma-tonu gisa.</li> </ol>
Alarma	Alarma entzungo al da telefonoa itzalita badago?	Ez, funtzio hori ez da onartzen.
Alarma	Txirrinaren bolumena Desconectado edo en vibración egoeran badago, entzungo al da alarma?	Egoera horietan ere jotzeko programatuta dago alarma.
Berrezartze osoa (fabrikako doikuntzak berrezartzea)	Nola egin dezaket berrezartze osoa, telefonoaren doikuntzen menuko doikuntzetara sartzeko aukerarik ez badut?	Telefonoa jatorrizko doikuntzetara itzultzen ez bada, egin berrezartze osoa (fabrikako doikuntzak berrezartzea), berrabiarazteko.

BETI ERANTZUTEKO PREST GAITUZU  
Laguntza behar baduzu, gurekin  
harremanetan jar zaitezke, gure  
webgunearen bidez, onlineko txataren  
bidez edo gure Bezeroarentzako Arretako  
zentroaren bidez.



**LG**

Life's Good

[www.lg.com](http://www.lg.com)  
[www.lg.com/es/posventa](http://www.lg.com/es/posventa)

Bezeroarentzako arreta  
**963 05 05 00**

## **BERME-GUTUNA**

### **TELEFONIA MUGIKORRA**

- 1.- Produktua martxan jarri aurretik, irakurri arretaz berme-txartel hau.  
Ez jarri produktua martxan erabiltzailearen eskuliburua ondo irakurri aurretik.
- 2.- Gorde txartel hau — behar bezala beteta eta saltokiaren zigiluarekin — eta erosketaren ordainagiria bermealdi osoan.
- 3.- Konponketa-zerbitzuak behar badituzu, berme-txartel hau erakutsi behar duzu.
- 4.- Gure produktuei buruzko informazioa behar baduzu edo zalantzaren bat argitu edo kontsultaren bat egin nahi baduzu, jarri gurekin harremanetan gure web-orriaren bidez edo bezeroarentzako arreta-zerbitzuko linearen bidez.

# BERME-ZIURTAGIRIA

LG ELECTRONICS ESPAÑA SAUK (LGEES)  
KONPROMISOA HARTZEN DU BERME HONEN  
ESTALDURA-BALDINTZAK BETETZEKO.

## BERMEAREN BALIO-BALDINTZAK

- (1) LGk Europar Batasunean inportatutako edo merkaturatutako produktu ofizialetarako soilik da berme hau. Bermeaz baliatzeko, baldintza hauek bete behar dira:
  - (1.1) Salmentaren aurreko epean, saltokiak gailuaren modeloa eta IMEI-zenbakia adierazi behar ditu.
  - (1.2) Berme-epean, NAHITAEZKOA izango da, saltokiak behar bezala zigilatutako Berme Komertzialeko Gutun honekin batera, jatorrizko erosketa-tiketeta edo faktura izateko. Dokumentu horretan, terminalaren modeloak eta IMEIak agertu behar dute.
- (2) Bermea baliozkotzeko, EZINBESTEKOA DA azken bezeroak edo saltokiak bermean adierazitako ataletako datu guztiak betetzea gailua erosten den unean.
- (3) LG Electronics España SAUK laguntza-sare teknikoan dituen zerbitzu tekniko baimenduak erabiliz gero soilik balia daiteke berme hau.
- (4) Erabiltzailearen eskuliburuan zehazten diren jarraibideen arabera erabili behar da gailua.

## BERMEAREN INDARRALDIA

- (1) Bermea LGk Europar Batasunean komertzializatutako telefonia mugikorreko gailu guztiei aplikatzen zaie.  
Hau da bermealdia:
  - Gailu mugikorra (terminala): 2 urte.
  - Osagarriak: 2 urte.
  - Baliabideak edo software-euskarria (CD-romak, memoria-bartelak, USB eta abar): 90 egun.
- (2) Erosketa-datatik aurrera (fakturaren data) aplikatuko da bermea, eta erosketa-data horretan (fakturaren data horretan) indarrean dagoen legediak ezarritakoaren araberrakoa da.
- (3) LG Electronics España SAUK (LGEES) konpondutako edozein pieza edo produktu bermatzen du emate-datatik hasita hurrengo laurogeita hamar (90) eguneko epean, edo bermea amaitu arte, bi epeetan luzeena dena aplikatuta. Kasuan kasu, bezeroaren onerako, LGEESk telefonia mugikorreko gailuaren arazoa konponduko du gailuaren prestazio eta fidagarritasun parekoak dituen beste gailu bat emanez, eta bezeroak bermean sartzen diren eskubide eta estaldura guztiei eusten die. Bermealdian ordezkatutako hardware-osagai guztiak LGEESrenak izango dira.



# BERMEAREN ESTALDURAK

## OHAR GARRANTZITSUA

- (1) Merkataritza-berme honek ez die eragiten 2007ko azaroaren 16ko 1/2007 LEDaren arabera (2007ko azaroaren 30eko BOE, 287. zk.) azken bezeroak dituen eskubideei, berme honekiko independenteak eta bateragarriak direlako, nahiz eta saltzailearen adostasunik ez izan.
- (2) 1/2007 LEDaren V. atalean aurreikusiarren arabera, azken bezeroak eskubidea du legeak zehaztutako kasuetan saltzaileari eta/edo ekoizleari produktua konpontzeko eta ordetzeko eskatzeko, bai eta, hala badagokio, prezioa merkatzeko edo kontratua bertan behera uzteko ere, neurritz kanpokoak ez bada behintzat.
- (3) Dokumentu honetako eskubideak eta estaldurak izango ditu bermearen titularrak.
- (4) Dokumentu honetako eskubideak eta estaldurak erreklamatzeko, bezeroarentzako arretako gure zerbakia erabil dezake bezeroak; bestela, idatziz jo dezake bulego nagusietara (Chile kalea, 1. 28290 Las Rozas de Madrid) edo zerbitzu teknikoen zentrora (Paternako Parke Teknologikoa, Louis Pasteur kalea 1, 2. nabea. 46980 Paterna – Valentzia) edo ohiko jurisdikzio-bidea erabil dezake.
- (5) Konponketak irau bitartean, ez da kalte-ordainik ordainduko gailua zerbitzutiik kanpo egongo den denborarengatik.
- (6) Bezeroaren ardura da gailua konpontzera bidali baino lehen bere datuen segurtasun-kopia bat egitea; izan ere, zerbitzu teknikoak, bezeroaren informazio pertsonala zaintzeko, gailuetan dagoen informazio guztia ezabatu behar du nahitaez. Zerbitzua ematean, baliteke produktuaren biltegitratze-euskarrietako edukia ezabatzea, ordeztzea edo formateatzea. Beraz, LG Electronics España SAUK ez ditu bermatzen, ez eta estaltzen ere, datuak galtzearen ondoriozko galera finantzarioak.
- (7) LG Electronics España SAUK ez ditu bere gain hartzen gailu batek kanpo-elementuetan eragin ditzakeen kalteak.

## DATU PERTSONALEN BABESA

- (1) Datu Pertsonalak Babesteari buruzko 1999ko abenduaren 13ko 15/1999 Lege Organikoari jarraituz, jakinarazten dizugu berme-zerbitzua emateko nahitaezkoak diren datu pertsonalak LG Electronics España SAUren ardurapeko RGPDKo fitxategi batean sartuko direla, zuri zerbitzua emateko eta produktuei, zerbitzuei eta halakoei buruzko informazioa izateko. Datu horiek eskuratzeko, zuzentzeko, ezerezteko eta aurka egiteko eskubideak erabil ditzakezu. Horretarako, idatzi bat bidali behar duzu helbide honetara: Chile kalea 1, 28029 Las Rozas de Madrid). Bestela, mezu elektronikoa bidali dezakezu lgees.legal@lge.com helbide elektronikora. Zure eskaerarekin batera, dokumentu ofizial baten kopia bidali behar duzu, zure identitatea egiaztatzeko, eta zer eskubide gauzatu nahi duzun adierazi behar duzu.

# **BETE BEZEROARI ETA PRODUKTUARI BURUZKO DATU GUZTIAK EROSKETA- UNEAN**

IZEN-ABIZENAK:

MODELOA:

IMEI-ZK.:

TELEFONIA-OPERADOREA:

EROSKETA-DATA:

SALTOKIAREN/OPERADOREAREN ZIGILUA:

LG Electronics España- Central Asistencia Técnica  
Parque Tecnológico de Paterna  
C/ Louis Pasteur,1, Nave 2  
(46980) Paterna ( Valencia)

BERME-TXARTEL HAU BESTERENEZINA  
DA ETA JATORRIZKO EROSLEARI  
SOILIK APLIKATZEN ZAIO. BETE ITZAZU  
ESKATUTAKO DATUAK ETA EROSKETA-  
FAKTURAREKIN BATERA GORDE, TOKI  
SEGURUAN.

**Informazio orokorra**

<LGren bezeroarentzako informazio-zentroa>

963 05 05 00

\*Deitu aurretik, ziurtatu zenbakia zuzena dela.



CE0168