



LG E400

-aren erabiltzailearen eskuliburua

Informazio orokorra

<LGren bezeroentzako informazio-zentroa>

902-500-234

* Ziurtatu zenbakia zuzena dela, deitu aurretik

Wi-Fi (WLAN)

Ekipo hau Europako herrialde guztietan erabil daiteke. WLAN eraikinen barruan erabil daiteke mugarik gabe EB osoan, baina Frantzia, Errusia eta Ukrainan ezin da kanpoaldean erabili.

Euskarriak itzulitako eta
ekoiztutako eskuliburua





LG-E400 Erabiltzailearen eskuliburua

Eskuliburu honek telefonoarekin lehen urratsak ematen lagunduko dizu. Informazio gehiago nahi baduzu, joan www.lg.com gunera.

- Eskuliburu honen zatiren bat agian ezin zaio aplikatu telefonoari; hori telefonoaren softwarearen edo zerbitzu-hornitzailearen araberakoa da.
- Telefono hau ez da gomendagarria itsuentzat, teklatura ukipen-pantailan baitu.
- Copyright ©2011 LG Electronics, Inc. Eskubide guztiak erreserbatuta. LG eta LGren logotipoa LG Group-en eta horri lotutako erakundeen marka komertzial erregistratuak dira. Gainerako marka komertzialak dagozkien jabeenak dira.
- Google®, Google Maps®, Gmail®, YouTube®, Google Talk® y Android Market® Google, Inc. enpresaren marka komertzialak dira.



Edukiak

Segurtasunez eta eraginkortasunez erabiltzeko jarraibideak.....	7
Ohar garrantzitsua.....	20
Telefonoa ezagutzea	36
SIM txartela eta bateria jartzea	39
Telefonoa kargatzea.....	41
Memoria-txartela instalatzea	42
Memoria-txartela formateatzea	44
Pantaila nagusia.....	45
Ukipen-pantailari buruzko iradokizunak.....	45
Telefonoa blokeatzea	46
Pantaila desblokeatzea.....	47
Modu isila	47
Hasiera.....	47
Widgetak gehitzea pantaila nagusiari.....	49
Duela gutxi erabilitako aplikazioetara itzultzea.....	50
Jakinarazpen-postontzia.....	50
Egoera-barra ikustea.....	51
Pantailako teklatura.....	55
Googleko kontu bat konfiguratzea	57
WiFi	59
WiFi sareak aktibatzea.....	59
WiFi sareetara konektatzea	59
Telefonoaren datu-konexioa partekatzea.....	60

USBaren ainguratzea eta WiFi eramangarriaren eremua konfiguratzeko	61
Telefonoaren sareko datu-konexioa USB bidez partekatzea	62
USBa ainguratzea eta datuak trukatzeko	63
WiFi eramangarriaren eremuaren izena aldatzeko edo babesteko	64

WiFi eramangarriaren eremuaren izena aldatzeko edo babesteko	65
Deiak	67
Dei bat egitea	67
Kontaktuei deitzea	67
Dei bati erantzutea edo ez onartzea	67
Deien bolumena doitzea ...	68
Bigarren dei bat egitea.....	68

Dei-erregistroak ikustea	69
Deiaren doikuntzak	70

Kontaktuak

Kontaktuak bilatzea	71
Kontaktu berri bat gehitzea ...	71
Gogoko kontaktuak.....	72
Gailu zaharreko kontaktuak berrira eramatea.....	73

Edukiak

Mezuak 74

Mezuak74

Mezu bat bidaltzea.....74

Izenaren arabera antolatzea..76

Aurpegierak erabiltzea.....76

Mezuen doikuntzak
aldatzea76

Posta elektronikoa 77

Posta elektronikoa eta
Cuentas pantaila irekitzea..77

Mezu elektronikoak idaztea
eta bidaltzea79

Kontuko karpetekin lan
egitea.....82

Posta elektronikoko kontuak
gehitzea eta editatzea.....82

Kamera 84

Bisorea ezagutzea84

Argazkiak azkar ateratzea .85

Argazki bat atera ondoren.85

Konfigurazio aurreratua
erabiltzea.....86

Gordetako argazkiak
ikustea89

Bideokamera 90

Bisorea ezagutzea90

Bideo bat azkar egitea91

Bideo bat grabatu ondoren...91

Konfigurazio aurreratua
erabiltzea.....92

Gordetako bideoak ikustea...93

Bolumena doitzea bideo bat
ikustean94

Multimedia	95	Telefonotik datuak bidaltzea bluetooth teknologia erabiliz.....	100	Ahots-grabazioa bidaltzea	106
Aplikazio-kaxa.....	95			Polaris Office	106
Galeria	95	Tresnak	103	Aplikazio-kudeatzailea..	107
Bistaratze-modua.....	95	Alarma bat ezartzea	103	Sarea	108
Ikuspegi kronologikoa.....	96	Kalkulagailua erabiltzea	103	Nabigatzailea	108
Musika	96	Egutegiari gertaerak gehitzea	104	Interneteko tresna-barra erabiltzea.....	108
Abesti bat erreproduzitzea	96	Egutegiaren ikuspegia aldatzea	105	Aukerak erabiltzea.....	109
Fitxategiak transferitzea USB biltegitratze masiborako gailuen bidez.....	98	Ahots-grabagailua	105	Doikuntzak	111
Zure telefonora musika-edo bideo-fitxategiak transferitzea	99	Soinua edo ahotsa grabatzea.....	105	Haririk gabeko konexioak	111
				Deien doikuntzak.....	113

Edukiak

Soinua.....	115
Pantaila	117
Kokapena eta segurtasuna.....	117
Aplikazioak	119
Kontuak eta sinkronizazioa	120
Pribatutasuna.....	120
Biltegiratzea.....	121
Hizkuntza eta teklatura .	122
Ahotsaren sarrera eta irteera.....	122
Irisgarritasuna	124
Konexioa	125

Eguna eta ordua.....	125
Telefonoari buruz	125
Softwarea eguneratzea	126
Telefonoaren softwarea eguneratzea	126
DivX Mobile	128
Osagarriak	130
Datu teknikoak	131
Arazoen konponbidea.....	132

Segurtasunez eta eraginkortasunez erabiltzeko jarraibideak

Irakurri jarraibide erraz hauek. Ez ezagutzea arriskutsua edo legez kontrakoa izan daiteke.

Irrati-maiztasuneko energiarekiko esposizioa

Irrati-uhinen eraginpean egoteari eta SARI (Specific Absorption Rate, absorzio espezifikoko tasa) buruzko informazioa. LG-E400 telefono mugikorraren diseinuak betetzen ditu irrati-uhinekiko esposizioari dagozkion segurtasun-araudiak. Pertsona ororen –adina eta osasun-egoera gorabehera– segurtasuna bermatzeko diseinatutako segurtasun-tarteak dituzten

jarraibide zientifikoetan oinarritzen dira arau horiek.

- Irrati-uhinekiko esposizioaren jarraibideen neurketa-unitatea absorzio espezifikoko tasa edo SAR da. Telefonoan erabiltzen diren frekuentzia-banda guztietan ziurtatutako potentzia-maila altuenean transmititzen ari dela egiten zaizkio SAREN probak, metodo estandarra erabiliz.

Segurtasunez eta eraginkortasunez erabiltzeko jarraibideak

- LG telefono-modelo batetik bestera SAREN mailan aldea izan badaiteke ere, irrati-uhinekiko esposizioari dagozkion direktiba garrantzitsuetara egokitzeko moduan diseinatu dira telefono guztiak.
- ICNIRP (International Commission on Non-Ionizing Radiation Protection) Erradiazio ez-ionizatzaileetatik Babesteko Nazioarteko Batzordeak gomendatzen du SAREN balio-muga hau izatea: 2 W/kg, ehunaren hamar (10) gramoko.
- Telefono-modelo hau belarritik gertu erabiltzeko erregistratu den SAREN mailarik altuena 0,974 W/kg (10 g) da, eta gorputzaren kontra garraiatzeko baliorik altuena, berriz, 0,572 W/kg (10 g).
- Posizio normalean, belarriaren ondoan, edo gutxienez gorputzetik 1,5 cm-ra erabiltzen denean betetzen dit gailu honek irrati-frekuentziarako esposizioari dagozkion arauak. Garraio-karkasa bat, gerrikorako klip bat edo gorputzerako beste euskarri bat erabiltzen bada, ez da komeni horiek zati metalikorik izatea, eta gutxienez gorputzetik 1,5 cm-ra jarri behar dira. Mezuak edo datu-fitxategiak transmititzeko, gailu honek sare-konexio

egokia behar du. Kasu batzuetan, baliteke datu-fitxategien edo mezuen transmisioa atzeratzea konexioa erabilgarri egon arte. Egiaztatu aurretik aipatutako distantzia-jarraibideak betetzen dituzula transmisioa burutu arte.

Produktua zaintzea eta mantentze-lanak



OHARRA

Telefono-modelo honetan erabiltzeko onartu diren bateriak, kargagailuak eta osagarriak baino ez erabili. Bestela, telefonoari dagozkion onarpen edo bermeak baliorik gabe gera daitezke, eta hori arriskutsua izan liteke.

- Ez desmuntatu gailua. Konpondu behar bada, eraman gaitutako zerbitzu tekniko batera.

Segurtasunez eta eraginkortasunez erabiltzeko jarraibideak

- Bermearen barruan egiten diren konponketetan, LGren arabera, ordezkoko plaka edo pieza berriak edota konponduak sar daitezke, betiere ordeztutako piezen funtzionalitatea badute.
- Ekipoa tresna elektrikoetatik (telebista, irratia edota ordenagailu pertsonala) urrun eduki.
- Ez utzi ekipoa leku beroetan (erradiadore edo labeen ondoan).
- Ez dadila eror.
- Ez utzi telefonoa bibrazio mekanikoen mende. Ez kolpatu.
- Itzali telefonoa araudi bereziek hala eskatzen duten lekuetan. Adibidez, ez erabili telefonoa ospitaleetan, tresna mediko sentikorrei eragin baitiezaieke.
- Telefonoa kargatzen ari denean, ez ukitu telefonoa eskuak bustiak badituzu. Deskarga elektrikoa jasan eta telefonoa honda dezakezu.
- Ez kargatu telefonoa material sukoia hurbil badago; berotu, eta sute bat eragin dezake.

- Erabili zapi lehor bat unitatearen kanpoko aldea garbitzeko (ez erabili bentzenorik, disolbatzailerik, alkoholik edo antzeko disolbatzailerik).
- Ez kargatu telefonoa gainazal barrubigunen gainean.
- Behar bezala aireztatutako eremuetan kargatu behar da telefonoa.
- Ez utzi telefonoa ke edo hauts asko dagoen tokietan.
- Urrundu telefonoa kreditu-txarteletatik edo garraio-txarteletatik, haien banda magnetikoaren informazioa honda baitezake.
- Ez kolpatu pantaila objektu puntadunekin, telefonoa honda daiteke.
- Babestu telefonoa uretatik eta hezetasunetik.
- Osagarriak kontuz erabili (entzungailuak, adibidez). Ez ukitu antena beharrezkoa ez bada.
- Kristala pitzatuta eta ezpalduta badago edo printzak baditu, ez erabili, ez ukitu eta ez saiatu kentzen edo konpontzen. Bermeak ez ditu estaltzen gailua gaizki erabiltzeagatik pantailan egindako kalteak.

Segurtasunez eta eraginkortasunez erabiltzeko jarraibideak

- Telefonoa gailu elektronikoa bat da, eta beroa sortzen du modu arruntan funtzionatzen ari denean. Luze erabili bada, aireztapen egokirik gabe azala ukitzen egoteak mina eta erreduzak sor ditzake. Kontu izan telefonoa ukitzean, funtzionatzen ari denean eta ondoren.

Telefonoaren funtzionamendu eraginkorra

Gailu elektronikoak

Telefono mugikor guztiek sor ditzakete beste gailu batzuen errendimenduari eragin diezaieketen interferentziak.

- Ez erabili telefonoa ekipo medikoetatik gertu baimenik eskatu gabe. Ez ipini telefonoa taupada-markagailuaren gainean, alegia, ez ipini alkandoraren poltsikoan, adibidez.
- Telefono mugikorrek zenbait audiofono honda ditzakete.

- Telebista, irrati, ordenagailu eta abarretan ere interferentzia txikiak eragin ditzakete.

Bide-segurtasuna

Egin kasu gidatu bitartean telefono mugikorrak erabiltzeari buruzko legeei eta tokiko arauari.

- Ez erabili telefono mugikorra gidatzen ari zarenean.
- Gidatu arreta osoz.
- Deiak egin edo deiei erantzun baino lehen, irten errepidetik eta aparkatu, errepidearen kondizioen arabera.

- Irrati-maiztasunak ibilgailuaren sistema elektronikoa batzuetan eragin dezake (autoko irrati edo segurtasun-ekipoa).
- Ibilgailuak airbag-a badu, ez oztoporik jarri haririk gabeko ekipo eramangarriekin edo finkoekin. Horien ondorioz, airbag-ak huts egin dezake, eta larri zauritu zaitezke.
- Kanean zaudela musika entzuten baduzu, ziurtatu bolumenaren intentsitatea

Segurtasunez eta eraginkortasunez erabiltzeko jarraibideak

arrazoizkoa dela, zure inguruan gertatzen denaz jabetu zaitezten. Oso garrantzitsua da hori, batik bat, zirkulazio-bideetatik hurbil.

Kalteak entzumenean

Bolumen altuko soinua entzuten denbora askoz egonez gero, baliteke zure belarriek kalteak jasatea. Horregatik, telefonoa belarrietatik hurbil ez piztea eta itzaltzea gomendatzen dizugu. Horrez gain, musikaren eta deien bolumena arrazoizko mailan ezartzea gomendatzen dizugu.

- Entzungailuak erabiltzen badituzu, jaitsi bolumena hurbiletik hitz egiten dizutenei entzuten ez badiezu edo zure albokoak zu entzuten ari zarena entzuten badu.

OHARRA: entzungailuen soinua eta presioa neurritz gainekoa badira, entzumen-galera gerta daiteke.

Beirazko piezak

Zure telefono mugikorraren pieza batzuk beirazkoak dira. Beira hori hautsi egin

daiteke produktua gainazal gogor batera erortzen bada edo kolpe handi bat hartzen badu.

Beira apurtzen bada, ez ukitu, eta ez saiatu kentzen. Ez erabili zure telefonoa hornitzaile baimendu batek kristala ordeztu arte.

Eraispenak

Ez erabili telefonoa eraispenak egiten diren bitartean. Errespetatu murrizketak eta jarraitu arauak.

Lehergaiak egon litezkeen inguruak

- Ez erabili telefonoa gasolina-zerbitzuguneetan.
- Ez erabili produktu kimiko edo erregaietatik hurbil.
- Ez garraiatu edo ez gorde lehergai, likido edo gas sukoirik telefono mugikorra eta haren osagarriak dauden ibilgailuko konpartimentuan.

Segurtasunez eta eraginkortasunez erabiltzeko jarraibideak

Hegazkinetan

Haririk gabeko gailuek interferentziak eragin ditzakete hegazkinetan.

- Itzali telefono mugikorra hegazkinean sartu aurretik.
- Ez erabili lurrean tripulazioaren baimenik gabe.

Haurrak

Ez utzi telefonoa haur txikien eskuera.
Toki seguruetan gorde. Pieza txikiak ditu telefonoak, eta, haiek irensten badituzte, itotzeko arriskua dute.

Larrialdi-deiak

Beharbada, larrialdi-deiak ezingo dira erabili telefonia mugikorreko sare guztietan. Beraz, ezin duzu telefonoaren mende bakarrik egon larrialdietako deiak egiteko. Ez desmuntatu bateria, eta ez egin zirkuitulaburrik. Galdetu zure inguruko zerbitzu-hornitzaileari.

Bateriari buruzko informazioa eta mantentze-lanak

- Bateriak ez du zertan erabat deskargatuta egon berriz kargatzeko. Beste bateria-sistemetan ez bezala, ez dago bateriaren

errendimenduari kalte egin diezaiokeen memoria-efekturik.

- LGren bateriak eta kargagailuak baino ez erabili. Bateriaren bizitza ahalik eta gehiena luzatzeko diseinatu dira LGren kargagailuak.
- Ez desmuntatu bateria, eta ez egin zirkuitulaburrik.
- Eduki garbi bateriaren kontaktu metalikoak.
- Aldatu bateria behar bezala ez dabilenean. Bateria ehunka aldiz karga daiteke hondatu baino lehen.

- Aspaldian erabili ez baduzu, kargatu egin behar duzu bateria, ahalik eta funtzionaltasun handiena izan dezan.
- Ez jarri bateria-kargagailua eguzkitan, eta ez erabili ingurune hezeetan (komunean, adibidez).
- Ez utzi bateria toki hotz edo beroetan, errendimendua txikitu daiteke.
- Bateria desegoki batekin ordeztuz gero, lehertzeko arriskua dago.
- Bete fabrikatzailearen jarraibideak bateriak ezabatzeko garaian. Mesedez,

birziklatu ahal den guztietan. Ez bota bateriak etxeko zakarrontzira.

- Bateria ordeztu behar baduzu, eraman hornitzailearengana edo hurbilen duzun LG Electronicsen zerbitzu-puntu baimendura, laguntza jasotzeko.
- Deskonektatu beti kargagailua korrone-hargunetik telefonoa kargatu ondoren, kargagailuak energia alferrik kontsumi ez dezan.
- Sarearen konfigurazioaren, erabilera-ereduen, bateria-motaren eta ingurumen-kondizioen araberakoa da bateriaren iraupena.

- Ez ukitu bateria ertz zorrotzak dituzten elementuekin (animalien hortzak edo erpeak). Sutea eragin daiteke.

Honen bidez, **LG Electronics**-ek adierazten du **LG-E400** produktuak betetzen dituela ezinbesteko betekizunak eta **1999/5/EE** Direktibako beste xedapen garrantzitsu guztiak. Hemen duzu adostasun-deklarazioaren kopia bat: <http://www.lg.com/global/support/cedoc/RetrieveProductCeDOC.jsp>.



Nola bota gailu elektriko eta elektroniko zaharrak

- 1 Ezabatutako zaborrontziaren irudia duten produktuek 2002/96/EE Direktiba bete behar dute.
- 2 Gailu elektriko edo elektronikoak ez dira bota behar udalak eskaintzen dituen zabor-zerbitzu arrunten bidez, eta gobernuak edo tokiko erakundeek produktu horietarako prestatutako gunetara eraman behar dira.
- 3 Gailu erabilezinak behar bezala jaso eta tratatzen badira, ingurumenari eta osasun publikoari sor diezazkieketen arriskuak saihestu daitezke.
- 4 Gailu erabilezinak botatzeko moduari buruzko informazio gehiago lortzeko, jarri harremanetan udalarekin, zaborrak biltzeko zerbitzuarekin edo produktua erositako saltokiarekin.



Bateriak eta metagailuak botatzeko modua

- 1 Zirriborratutako zakarrontzi gurgildun honen marrazkia badu zure produktuaren bateriak/metagailuak, 2006/66/EE Europako Direktibaren babesa du.
- 2 Bateriak % 0,0005 merkurio (Hg), % 0,002 kadmio (Cd) edo % 0,004 berun (Pb) baino gehiago badu, ikur hori agertuko da merkurioaren, kadmioaren eta berunaren IKUR kimikoen ondoan.
- 3 Bateria/Metagailuak ez dira bota behar udalak eskaintzen dituen zabor-zerbitzu arrunten bidez, eta gobernuak edo tokiko erakundeek produktu horietarako prestatutako gunetara eraman behar dira.
- 4 Bateriak eta metagailuak behar bezala botatzen badira, ingurumenari, animaliei eta osasun publikoari arriskuak sortzea saihestu daiteke.
- 5 Bateria eta metagailu erabilezinak botatzeko moduari buruzko informazio gehiago lortzeko, jarri harremanetan udalarekin, zaborrak biltzeko zerbitzuarekin edo produktua erositako saltokiarekin.

Ohar garrantzitsua

Bezeroarentzako arreta-zerbitzuari deitu edo telefonoa zerbitzu teknikoari eraman aurretik, egiaztatu zure telefonoak dituen arazoak atal honetan deskribatzen diren.

1. Telefonoaren memoria

Telefonoaren memorian erabilgarri dagoen espazioa % 10a baino txikiagoa denean, telefonoak ezin du mezu berririk jaso. Telefonoaren memoria egiaztatu eta datu batzuk, aplikazioak edo mezuak, ezabatu behar dira, memorian espazio gehiago izateko.

Aplikazioak nola administratu

- 1 Hasierako pantailan, ukitu **Aplicaciones** menua, eta hautatu **Ajustes > Aplicaciones > Administrar aplicaciones**.
- 2 Aplikazioak bistaratzean, mugitu eta hautatu desinstalatu nahi duzun aplikazioa.
- 3 Ukitu **Desinstalar** eta, gero, **Aceptar**, hautatutako aplikazioa desinstalatzeko.

2. Bateriaren iraupena optimizatzea

Karga artean bateriak duen iraupena handitzeko, bigarren mailan etengabe exekutatuta izan behar ez dituzun funtzioak deskonekta ditzakezu.

Halaber, aplikazioek eta sistemaren baliabideek bateriaren energia nola kontsumitzen duten gainbegira dezakezu.

Bateriaren iraupena luzatu

- Desaktibatu erabiltzen ari ez zaren irrati bidezko komunikazioak. Ez bazara WiFi-aren, Bluetooth-aren edo GPSaren funtzioak erabiltzen ari, itzal itzazu.

- Gutxitu pantailaren distira eta ezar ezazu pantailaren itxarote-denbora laburragoa.
- Desaktibatu Gmailen, egutegiaren, kontaktuen eta beste aplikazio batzuen sinkronizazioa.
- Deskargatutako zenbait aplikaziok bateriaren iraupena gutxitu dezakete.

Bateriaren karga-maila egiaztatzea.

- 1 Hasierako pantailan, ukitu **Aplicaciones** menua, eta hautatu **Ajustes > Acerca del teléfono > Estado**.

Ohar garrantzitsua

- 2 Pantailaren goiko aldean ikus daitezke bateriaren egoera (kargatzen edo deskargatzen) eta maila (kargaren ehuneko).

Bateria zerk erabiltzen duen gainbegiratzea eta kontrolatzea

- 1 Hasierako pantailan, ukitu Aplicaciones menua, eta hautatu **Ajustes > Acerca del teléfono > Uso de la batería.**
- 2 Bateria erabiltzeko geratzen den denbora pantailaren goiko aldean bistaratzen da. Azkenekoz elikadura-iturri bati konektatu zenetik igarotako denbora adierazten dizu, edo, elikadura-iturri bati konektatuta badago, bateria azkenekoz kargatu zenetik igaro den denbora. Pantailaren

erdialdean agertzen da bateria erabiltzen duten aplikazioak edo zerbitzuak, gehien erabiltzen duenetik gutxienera antolatuta.

3. Iturri irekiko sistema eragilea instalatzea

Telefonoan, fabrikatzaileak emandako sistema eragilea (SE) erabili beharrean iturri irekiko SE bat instalatzen eta erabiltzen baduzu, gerta daiteke telefonoak ongi ez funtzionatzea.



OHARRA

Fabrikatzaileak eman duen sistema eragilearen orde, beste bat instalatzen eta erabiltzen baduzu, bermearen estaldurarik gabe geratuko da telefonoa.



OHARRA

telefonoa eta datu pertsonalak babesteko, aplikazioak konfiantzazko iturrietatik soilik deskargatu; esaterako, Android Market-etik. Aplikazioak oker instalatu badituzu telefonoan, litekeena da horrek ongi ez funtzionatzea edo akats larriren bat gertatzea. Aplikazio horiek eta haien datu eta telefono-doikuntza guztiak desinstalatu behar dituzu.

Ohar garrantzitsua

4. Desblokeatze-eredua erabiltzea

Telefonoa babesteko balio duen desblokeatze-eredua ezartzeko da. Pantailaren desblokeatze-eredua sortzen lagunduko dizuten pantailak irekitzen ditu.

Kontuz: desblokeatze-eredu bat ezarri aurretik, Google-kontu bat sortu behar duzu.



OHARRA

Blokeatze-eredua erabiltzeko neurriak.

Garrantzitsua da ezarri den desblokeatze-eredua gogoratzea. Eredu okerra 5 aldiz erabiliz gero, ezingo duzu telefonora sartu. Bost aukera dituzu desblokeatze-eredua, PINa edo pasahitza sartzeko. Bost aukerak agortu badituzu, 30 segundo itxaron ondoren saia zaitezke berriro.

Ez baduzu desblokeatze-eredua, PINa edo pasahitza gogoratzen:

Desblokeatze-eredua ahazten baduzu:

Telefonotik zure Google-kontuan saioa hasi eta eredua sartzean bost aldiz oker sartu baduzu, ukitu ¿Has olvidado el patrón? Botoia. Ondoren, Googleko zure kontuan saioa hasteko eskatuko zaizu, telefonoa desblokeatzeko.

Ez baduzu Google-ko konturik sortu telefonoan edo ahaztu egin bazaizu, fabrikazioan ezarritako doikuntzak berrezarri beharko dituzu. Kontuz: erabat berrabiarazten baduzu, erabiltzailearen aplikazio eta datu guztiak ezabatuko dira.

PINa edo pasahitza ahaztu bazaizu:

berrezartze osoa egin beharko duzu.

Kontuz: berrezartze osoa egiten baduzu, erabiltzailearen aplikazio eta datu guztiak ezabatuko dira.

5. Berrezartze osoa erabiltzea

Ez badira jatorrizko doikuntzak ezartzen, erabili doikuntza guztiak berriro ezartzeko aukera, telefonoa hasieratzeko.

Ohar garrantzitsua

Telefonoa itzalita dagoela, hamar segundo baino luzaroago sakatu **Inicio** tekla, **bolumena jaisteko** tekla eta **pizteko** tekla. Pantailan LGren logotipoa agertzen denean, askatu **pizteko** tekla.

Berrezartze osoaren pantaila agertzen denean, askatu gainerako tekla guztiak.

Ez ukitu telefonoa minutu batez, gutxienez, berrezartze osoa egiten den bitartean. Ondoren, telefonoa itzali egingo da.

Kontuz: erabat berrabiarazten baduzu, erabiltzailearen aplikazio eta datu guztiak ezabatuko dira. Prozesu hau ezin da desegin. Gogoratu datu garrantzitsuen segurtasun-kopia egin behar dela, telefonoa erabat berrezarri aurretik.

6. WiFi sareetara konektatzea

Telefonoaren WiFi konexioa erabiltzeko, ezinbestekoa da haririk gabeko sarbide-puntu baten bidez egitea (ingelesez, "AP"). Sarbide-puntu batzuk irekita daude, eta horietara konektatzea besterik ez duzu egin behar.

Beste batzuk ezkutatuta daude edo bestelako segurtasun-funtzioak dituzte. Halakoetan, telefonoa konfiguratu egin behar da puntu horietara konektatu ahal izateko.

Deskonektatu WiFi konexioa erabiltzen ari ez zarenean; hala, bateriak gehiago iraungo du.

WiFi konexioa aktibatzea eta WiFi sare bati konektatzea

1 Hasierako pantailan, ireki **Aplicaciones** menua, eta hautatu **Ajustes > Conexiones inalámbricas > Configuración de WiFi**.

2 Ukitu **WiFi**, funtzio hori aktibatzeko eta eskura dauden WiFi sareak bilatzen hasteko.

- Erabilgarri dauden WiFi sareen zerrenda bistaratzen da. Sare seguruak giltzarrapokonoarekin bistaratuko dira.

3 Ukitu sare bat horri konektatzeko.

- Sarea irekia bada, eskatuko zaizu sare horri konektatzea nahi duzula baieztatzea **Conectar** ukituta.

- Sarea babestuta badago, eskatuko zaizu pasahitza edo bestelako egiaztagiriren bat sartzea. (Sare-administratzaileari eskatu xehetasunak).

Ohar garrantzitsua

4 Egoera-barran ikusten dira WiFi konexioaren egoera adierazten duten ikonoak.

7. Aplikazioak irekitzea eta aldatzea

Android-ekin erraza da hainbat zeregin egitea, aldi berean aplikazio bat baino gehiago egin daitezkeelako. Ez dago aplikazio batetik atera beharrik beste bat irekitzeko. Zenbait aplikazio ireki ditzakezu aldi berean, eta batetik bestera aldatu.

Android-ek aplikazio bakoitza kudeatzen du, eta bakoitza behar denean gelditzen edo abiarazten du; hala, aktibo ez dauden aplikazioek ez dute baliabiderik kontsumituko beharrik ez dagoenean.

Aplikazioak atzematea:

- 1 Hasierako pantailan, ukitu **Aplicaciones** menua, eta hautatu **Ajustes > Aplicaciones > Administrar aplicaciones** eta hautatu **En ejecución**.
- 2 Joan nahi den aplikaziora, eta ukitu **Parar**, erabiltzeari uzteko.

IRADOKIZUNA: azkenak erabilitako aplikazioetara itzultzeko, luze sakatu hasierako tekla. Duela gutxi erabilitako aplikazioen zerrenda agertuko da pantailan.

8. PCrako softwarea instalatzea (LG PC Suite)

USB kable baten eta WiFi konexio baten bidez zure gailua PC batera konektatzeko PCrako aplikazioa da “LG PC Suite” . Konektatu ondoren, PCtik erabil ditzakezu gailuaren funtzioak.

“LG PC Suite” aplikazioaren bidez hauek egin daitezke:

- Multimedia-dukia (musika, filmak eta argazkiak) ordenagailu batetik administratu eta erreproduzitu.

Ohar garrantzitsua

- Zure gailura multimedia-educia bidali.
- Gailu baten eta ordenagailu baten artean datuak (egutegiak, Sincronizar datos (calendarios, kontaktuak, markatzaileak) sinkronizatu.
- Telefonoak dituen aplikazioen segurtasun-kopia bat egin.
- Zure gailuaren softwarea eguneratu.
- Telefonoaren segurtasun-kopia egin eta berrezarri.
- Ordenagailuko multimedia-educia beste gailu batetik erreproduzitu.

OHARRA: aplikazioaren Ayuda menua erabil dezakezu “LG PC Suite” aplikazioa erabiltzen ikasteko.

“LG PC Suite” aplikazioa instalatzea

LGren webgunean deskargatu dezakezu “LG PC Suite” aplikazioa.

- 1 Joan www.lg.com helbidera, eta hautatu herrialde bat.
- 2 Zoaz **Postventa > Asistencia del teléfono móvil >** atalera, eta hautatu modeloa (LG-E400).

3 Sakatu **Sincro. PC, Descargar** aukeran; ondoren, sakatu **Descargar Sincro. PC** leihoa, **“LG PC Suite”** PCrako softwarea deskargatzeko.

Sistemaren baldintzak “LG PC Suite” PCrako softwarearentzat

- Sistema eragilea: Windows XP 32 bit (Service pack 2), Windows Vista 32 bit/64 bit, Windows 7 32 bit/64 bit
- PUZ: 1 GHz-eko edo goragoko prozesadorea
- Memoria: 512 MB-ko edo gehiagoko RAM-memoria
- Txartel grafikoa: 1024 x 768 bereizmena, 32 bit edo gehiago

- Disko gogorra: 100 MB-ko lekua disko gogorrean (litekeena da diskoan leku gehiago behar izatea, gordetako datuen bolumenaren arabera).
- Beharrezko softwarea: LG kontrolagailuak izatea.

OHARRA:

LGren USB kontrolagailua izatea

LGren USB kontrolagailua izatea beharrezkoa da LG gailu bat ordenagailu batekin konektatzeko, eta automatikoki instalatzen da “LG PC Suite” PCrako aplikazioa instalatzean.

Ohar garrantzitsua

9. Zure telefonoa ordenagailuarekin sinkronizatzea

Sinkronizatzea erosoagoa izan dadin, gailuaren eta PCaren datuak erraz sinkroniza daitezke "LG PC Suite" PCrako aplikazioaren bidez. Kontaktuak, egutegiak eta markatzaileak sinkroniza daitezke.

Hau da prozedura:

- 1 Konektatu telefonoa ordenagailura. (erabili USB kable bat edo WiFi konexio bat).

- 2 Konexioa ezarri ondoren, exekutatu programa, eta hautatu dagokion kategoriarako telefonoaren aukera, pantailaren ezkerreko aldean.
- 3 Hautatzeko, sakatu [Información personal].
- 4 Aktibatu sinkronizatu nahi duzun edukiaren kontrol-laukia, eta sakatu Sincronización botoia.

10. Musika, argazkiak eta bideoak transferitzea biltegiratze masiborako USB gailuen bidez.

- 1 Pantaila nagusian, ukitu **Aplicaciones** menuaren ikonoa, eta hautatu **Ajustes > Almacenamiento** biltegiratze-sistemaren egoera ikusteko. (Memoria txartel batetik edo batera fitxategiak mugitu nahi badituzu, sartu txartela telefonoan).
- 2 Konektatu telefonoa PCra USB kablearen bidez.

- 3 USB konexio-modua hautatzeko zerrenda agertuko da; hautatu **Almacenamiento masivo** aukera. 4 Ireki memoria aldagarriaren karpeta PCan. Orain zure PCan ikus ditzakezu biltegiratze masiboko edukiak, eta fitxategiak transferitu.
- 5 Kopiatu PCko fitxategiak unitateko karpetara.
- 6 Amaitutakoan, hautatu "Sólo carga" aukera telefonoa deskonektatzeko.

Ohar garrantzitsua

11. Eutsi zuzen telefonoari

Eutsi zuzen telefonoari, ohiko telefono bati helduko zeniokeen bezala. LG-E400 telefonoak barne-antena bat du. Kontuz ibili telefonoaren atzeko aldeari kalterik edo arrastorik egin gabe, horrek errendimendua murriztuko bailioke. Deiak egitean edo jasotzean edo datuak bidaltzean edo jasotzean, saiatu ez eusten telefonoaren beheko zatiari, han baitago antena. Horrek deien kalitatean eragin lezake.

12. Pantaila blokeatzen denean

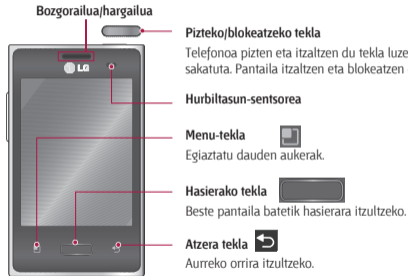
Pantaila blokeatu egiten bada edo telefonoak ez badu erantzuten erabiltzen saiatzean: kendu bateria, sartu berriro, eta piztu telefonoa. Hala ere ez badabil, jar zaitez harremanetan zerbitzuen zentroarekin.

13. Ez konektatu telefonoa ordenagailua pizten edo itzaltzen duzun bitartean.

Ziurtatu telefonotik ordenagailura doan datu-kablea deskonektatu duzula. Konektatuta utziz gero, ordenagailuan erroreak gerta daitezke.

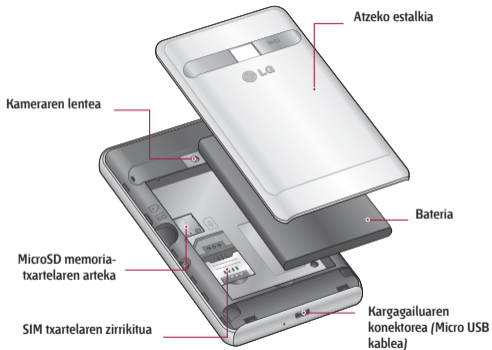
Telefonoa ezagutzea

Telefonoa pizteko, sakatu pizteko tekla 3 segundoz. Telefonoa itzaltzeko, sakatu pizteko tekla 3 segundoz, eta ukitu **Apagar** eta **Aceptar**.

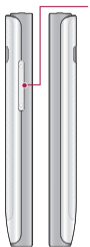


OHARRA: hurbiltasun-sentsorea

Deiak jasotzean eta egitean, sentsore horrek, automatikoki, hondoko argia itzaltzen du, eta ukipen-teklatura blokeatzen du telefonoa belarriaren ondoan dagoela detektatzean. Horrek luzatu egiten du bateriaren iraupena, eta deiak egitean ukipen-teklatura nahi gabe aktibatzea eragozten du.



Telefonoa ezagutzea



Bolumen-teklak

- **Pantaila nagusian:**
txirrinaren bolumena kontrolatzen dute.
- **Telefonoz hitz egiten ari zarela:**
deiares bolumena kontrolatzen dute.
- **Pista bat erreproduzitzean:**
bolumena etengabe kontrolatzen dute.

OHARRA

Telefonoaren gainean objektu astunen bat jarri gero edo haren gainean eseriz gero, kaltetuak gerta daitezke LCD pantaila eta ukipen-pantailaren funtzioa. Ez estali LCD pantailaren hurbiltasun-sentsorearen babes-geruza. Horrek sentsoreak gaizki funtzionatzea eragin dezake.

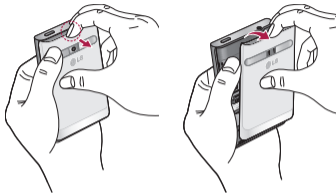
Entzungailu estereoaren konektorea



Pizteko/blokeatzeko tekla

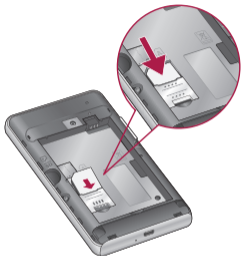
SIM txartela eta bateria sartzea

1 Atzeko estalkia kentzeko, ondo eutsi telefonoari eskuan. Beste eskuarekin, irmo sakatu hatz lodiarekin atzeko estalkia. Ondoren, altxa bateriaren estalkia.



2 Lerratu SIM txartela SIM txartelerako zirrikituan. Ziurtatu txartelaren urre-koloreko kontaktuak behera begira daudela.

Telefonoa ezagutzea




- 3 Sartu bateria, telefonoaren urre-koloreko kontaktuak eta bateriarenak lerrokatuz.



- 4 Jarri telefonoaren atzeko estalkia.

Telefonoa kargatzea

Sartu kargagailua, eta entxufatu elektrizitate-hargune batera. LG-E400 telefonoa  ikurri agertu arte kargatu behar da.



OHARRA: lehen karga osorik egin behar da, bateriaren balio-bizitza hobetzeko.

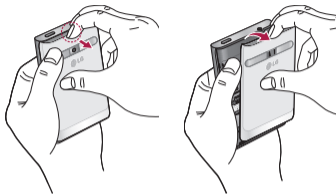
Telefonoa ezagutzea

Memoria-txartela instalatzea

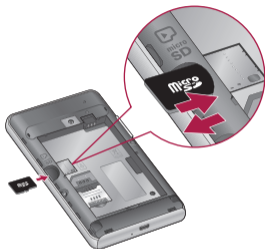
OHARRA: LG-E400 telefonoak 32 GB-
rainoko memoria-txartelak onartzen ditu.

Memoria-txartela sartzeko:

1 Itzali telefonoa memoria-txartel bat sartu edo atera aurretik. Kendu atzeko estalkia.



2 Sartu memoria-txartela zirrikitan. Egiaztatu urre-koloreko kontaktu-eremua beherantz jarrita dagoela.



⚠ OHARRA

Ez ezazu memoria-txartela sartu edo atera telefonoa piztuta dagoenean. Hala egin ez gero, kalte egin diezaiokezu memoria-txartelari eta telefonoari; halaber, memoria-txartelean gordeta dauden datuak ere honda daitezke.

Memoria-txartela ateratzea

Atera kontuz memoria-txartela zirrikitutik.

Telefonoa ezagutzea

Memoria-txartela formateatzea

Baliteke memoria-txartela dagoeneko formateatua egotea. Hala ez bada, formateatu egin beharko duzu erabili ahal izateko.

OHARRA: formateatzean, txarteleko datu guztiak ezabatuko dira.

- 1 Hasierako pantailan, ukitu **Aplicaciones** fitxa aplikazioen menua irekitzeko.
- 2 Zoaz **Ajustes > Almacenamiento** aukeretara.
- 3 Ukitu **Desactivar tarjeta SD**, eta, ondoren, ukitu **Aceptar** baieztatzeko.

- 4 Ukitu **Borrar tarjeta SD**, eta, ondoren, egiaztatu egindako aukera.
- 5 Desblokeatze-eredua konfiguratu baduzu, sar ezazu, eta hautatu **Borrar todo**. Txartela formateatu egingo da, eta prest egongo da erabiltzeko.

OHARRA: memoria-txartelean edukirik badago, karpeten egitura aldatu egingo da formateatzean, fitxategi guztiak ezabatuko baitira.

Hasierako pantaila

Ukipen-pantailari buruzko iradokizunak

Hona hemen telefonoaren bidez nabigatzeko iradokizun batzuk.

Ukitzea: menu edo aukera bat hautatzeko, edo aplikazio bat irekitzeko, egin ukitu bat.

Luze sakatzea: aukera-menu bat irekitzeko edo mugitu nahi duzun objektuari heltzeko, ukitu ezazu, eta luze sakatu.

Arrastatzea: zerrenda batean gora eta behera mugitzeko edo poliki mugitzeko, arrastatu hatza ukipen-pantailan zehar.

Mugimendu azkarra: zerrenda batean azkar lerratze edo azkar mugitzeko, egin lerratze-mugimendu azkarra ukipen-pantailan (arrastatu azkar hatza, eta askatu).

OHARRA:

- Elementu bat hautatzeko, ukitu ikonoaren erdialdea.
- Ez sakatu gogorregi. Pantaila sentikorra da, eta ukitu arin eta irmoak detektatzeko gai da.
- Erabili atzamarraren punta nahi duzun aukera ukitzeko. Saiatu beste tekларik ez ukitzen.

Hasierako pantaila

Telefonoa blokeatzea

Ez bazara ari LG-E400 gailua erabiltzen, sakatu pizteko tekla, telefonoa blokeatzeko. Horri esker, pantaila ez da istripuz sakatuko, eta bateria aurreztuko du.

Horrez gain, denbora batean ez baduzu telefonoa erabiltzen, blokeo-pantaila agertuko da hasierako pantailaren edo ikusten ari zaren pantailaren orde, bateriaren iraupena luzatzeko.

Eredua doitzen ari zarenean programaren bat exekutatzeko ari bada, baliteke blokeo-moduan ere exekutatzeko jarraitzea.

Gomendagarria da blokeo-moduan sartu aurretik programa guztietatik ateratzea, beharrezkoak ez diren kargatzeak egin ez daitezkeen (esaterako, telefono-deiak, webera sartzea eta datu-komunikazioak).

Desblokeatze-eredu bat ezartzea: zure desblokeatze-eredua sor dezakezu, puntuak konektatuz. Eredu bat konfiguratzeko baduzu, telefonoaren pantaila blokeatu egingo da. Telefonoa desblokeatzeko, egin pantailan konfiguratu duzun eredua.



Kontuz: desblokeatzeko eredu bat konfiguratu aurretik, ezinbestekoa da Gmail-eko kontu bat sortzea.

Kontuz: ereduak marraztean 5 akats baino gehiago egiten badira jarraian, ezingo da telefonoa desblokeatu. Kasu horretan, zure informazio pertsonala eta deskargatutako datuak ezabatu egingo lirateke.

Pantaila desblokeatzea

LG-E400 erabiltzen ari ez bazara, blokeo-pantailara itzuliko da. Arrastatu behatza behetik gora pantaila desblokeatzeko.

Modu isila

Jakinarazpenen ontzian, ukitu  eta doitu honela .

Hasiera

Panelak ikusteko, lerratu hatza ezkererantz edo eskuinerantz. Widget-ak ere erabil ditzakezu panelak pertsonalizatzeko. Gogokoen dituzun aplikazioetarako, karpitetarako eta atzeko planoetarako zuzeneko sarbideak dira widget-ak.

OHARRA: pantailako irudi batzuk ezberdinak izan daitezke telefono-hornitzailearen arabera.

Hasierako pantaila

Hasierako pantailaren beheko aldean, laster-teklak daude. Laster-teklen bidez, eguneroko funtzioetan erraz sar zaitezke ukitu bakarrarekin.



Ukitu **Telefono** ikonoa pantailan ukipen bidezko teklatura agertzeko eta dei bat egiteko.



Ukitu **Contactos** ikonoa zure kontaktuak irekitzeko.



Ukitu **Mensajes** ikonoa mezuen menura sartzeko. Hemendik, mezu berri bat sor dezakezu.



Ukitu **Aplicaciones** menua pantailaren beheko aldean. Hor ikusiko dituzu instalatuta dauden aplikazio guztiak. Nahi duzun aplikazioa irekitzeko, ukitu aplikazioaren ikonoa aplikazioen zerrendan.

OHARRA: Aurrez kargatutako aplikazioak ezberdinak izan daitezke, telefonoaren softwarearen edo zerbitzu-hornitzailearen arabera.

Hasierako pantailari widget-ak gehitzea

Hasierako pantailari zuzeneko sarbideak, widget-ak edo karpetak gehitu diezaiokezu, hura pertsonalizatzeko. Telefonoa erosoago erabiltzeko, erantsi zure gogoko widget-ak hasierako pantailara.

- 1 Hasierako pantailan, sakatu **menu-tekla**, eta hautatu **Añadir**. Hasierako pantailako zati hutsa ere sakatu dezakezu luze.
- 2 **Añadir a la pantalla de inicio** menuan, ukitu gehitu nahi duzun elementu-mota.

3 Adibidez, hautatu **Carpetas**, eta ukitu aukera hori.

4 Karpeta-ikono berria ikusiko duzu hasierako pantailan. Arrastatu nahi duzun paneleko edozein lekura, eta kendu hatza pantailatik.

IRADOKIZUNA: aplikazio baten ikonoa gehitzeko hasierako pantailan, **Aplicaciones** menuan, ukitu gehitu nahi duzun aplikazioa, eta luze sakatu.

Hasierako pantaila

IRADOKIZUNA: hasierako pantailan aplikazio ikono bat kentzeko, luze sakatu eta, ondoren, arrastatu hona:



OHARRA: aurrez instalatutako aplikazioak ezin dira ezabatu. Pantailako ikonoak soilik ezabatu daitezke.

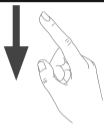
Duela gutxi erabilitako aplikazioetara itzultzea

1 Ukitu eta luze sakatu **hasierako** tekla. Azkenaldian erabilitako aplikazioen ikonoak dituen leihoa agertuko da.

2 Ukitu ireki nahi duzun aplikazioaren ikonoa. Halaber, **atzer**a tekla uki dezakezu uneko aplikaziora itzultzeko.

Jakinarazpen-postontzia

Pantailaren goiko aldean luzetara dago jakinarazpen-postontzia.



Txirrina WiFi-a Bluetooth-a GPS Datu
gaituak

Ukitu eta lerratu egoera-barra beherantz.

Hasierako pantailan, sakatu **menu**-tekla, eta hautatu **Notificaciones**. WiFi-aren, Bluetooth-aren, GPSaren edo beste jakinarazpen batzuen egoera kontsultatu eta administratu dezakezu hemen.

Egoera-barra ikustea

Egoera-barran telefonoaren informazioa bistaritzen duten ikonoak daude.

Hasierako pantaila

Besteak beste, seinalearen intentsitatea, mezu berririk dagoen ala ez, bateriaren karga-maila eta Bluetootha edo datu-konexioak aktibo dauden adierazten dute.




Beheko taulan agertzen da egoera-barrako ikonoen esanahia.



[Egoera-barra]

Ikonoa	Deskribapena
	Ez dago SIM txartelik
	Ez dago seinalerik
	Hegazkin-modua
	WiFi sarera konektatuta dago
	Kabledun entzungailuak
	Deia martxan
	Deia zain



Ikonoa	Deskribapena
	Telefonoa bozgorailuarekin
	Telefonoaren mikrofonoa isilduta dago
	Dei galdua
	Bluetootha aktibatuta dago
	Bluetooth gailu batera konektatuta
	Sistemaren oharra
	Alarma aktibatuta

Ikonoa	Deskribapena
	Ahots-postontzi berria
	Txirrina isilduta dago
	Bibrazio-modua
	Bateria guztiz kargatua
	Bateria kargatzen
	Datuen sarrera eta irteera

Hasierako pantaila

Ikonoa	Deskribapena
	Telefonoa ordenagailura konektatuta dago USB kable baten bidez
	Datuak deskargatzen
	Datuak kargatzen
	GPSa datuak jasotzen
	GPSaren kokapenaren datuak jasotzen
	Ez dira azaltzen beste 3 jakinarazpen


Ikonoa	Deskribapena
	Datuak sinkronizatzen ari dira
	Deskarga amaitua
	Gmail berria
	Google Talk-eko mezu berria
	Mezu berria
	Abestia erreproduzitzen ari da
	Datozen egunetako gertaerak



Ikonoa	Deskribapena
	USBaren ainguratzea aktibo dago
	WiFi eramangarriaren eremua aktibo dago
	USBaren ainguratzea eta WiFi eramangarriaren eremua aktibo daude

Pantailako teklatura

Pantailako teklatuarekin ere idatzi dezakezu testua. Pantailako teklatura automatikoki agertuko da testu bat idatzi behar duzunean. Teklatura eskuz agerrarazteko, testua idatzi nahi duzun testu-eremua ukitu baino ez duzu egin behar.


Teklatuaren erabilera eta testua idaztea

 Uki ezazu ikono hori behin, idazten duzun hurrengo letra maiuskula izan dadin. Ukitu bitan, dena beti maiuskulaz idazteko.

  Ukitu aukera hori zenbaki-teklatuaren eta sinboloen artean mugitzeko. Bestela, fitxa hau luze saka dezakezu, Ajustes menua ikusteko.

 Ukitu aukera hau, mezu bat idaztean aurpegiera bat sartzeko.

 Ukitu ikono hori tarte bat sartzeko.

 Ukitu ikono hori lerro bat sortzeko mezuaren eremuan.

 Ukitu ikono hori aurreko karakterea ezabatzeko.

Hasierako pantaila



Ukitu, pantailako teklatura ezkutatzeko.

Letra azentudunak idaztea

Testua idazteko hizkuntza gisa frantsesa edo gaztelania hautatzen baduzu, hizkuntza bakoitzaren karaktere bereziak idatz ditzakezu (adibidez, “ã”).

Adibidez, “ã” idazteko, luze sakatu “a” tekla, handitze-tekla handitu eta karaktere bereziak azaldu arte. Jarraian, hautatu nahi duzun karaktere berezia.

Googleko kontu bat konfiguratzea

Zure telefonoa pizten duzun lehen aldian, sarea aktiba dezakezu Googleko kontuan saioa hasteko eta Googlen zerbitzu batzuk nola erabili nahi dituzun erabakitzeko.

Zure Googleko kontua konfiguratzeko:

Hasi saioa Googleko kontu batean, hemen bistaratzen den konfigurazio-pantailatik abiatuta: **Aplicaciones** > hautatu Googleko aplikazio bat, **Gmail**, adibidez, > hautatu **Siguiente**, eta hautatu **Crear** kontu berri bat sortzeko.

Googleko kontu bat baduzu, idatzi zure helbide elektronikoa eta pasahitza, eta, ondoren, ukitu **Acceder**.

Telefonoan Googleko kontua konfiguratuta ondoren, telefonoa sareko Googleko kontuarekin sinkronizatuko da automatikoki.

Zure kontaktuak, Gmaileko mezuak, egutegiko gertaerak eta webeko aplikazio eta zerbitzu horien beste zenbait datu zure telefonoarekin sinkronizatuko dira. (Ezartzen den sinkronizazio-konfigurazioaren arabera da hori.)


Googleko kontu bat konfiguratzea

Saioa hasi ondoren, Gmail erabil dezakezu, eta telefonoak dituen Googleko zerbitzu guztiez baliatu.

Wi-Fi-a


WiFi-arekin, abiadura handiko Internetera sar daiteke, haririk gabeko sarbide-puntuako estaldurarekin. Goza ezazu kablerik gabeko Internetez, WiFi sare bat erabilita, kargu gehigarririk gabe.

WiFi sareak aktibatzea

Hasierako pantailan, ukitu jakinarazpenen ontzia eta ukitu .

Edo bestela, ukitu **Aplicación > Ajustes > Conexiones inalámbricas** eta, ondoren, **Wi-Fi** .

WiFi sareetara konektatzea

Hautatu zein WiFi sarera konektatu nahi duzun.  ikonoa ikusten baduzu, pasahitza idatzi beharko duzu konektatzeko.

OHARRA:

- WiFi estalduratik kanpoko eremu batean bazaude, eta 3G konexioa aukeratzen baduzu, kargu gehigarriak aplikatu daitezke.
- Telefonoa modu inaktibora aldatzen bada, WiFi sare batera konektatua dagoela ere, WiFi konexioa automatikoki desaktibatuko da.

Wi-Fi-a

- Kasu horretan, telefonoak 3G datuetarako sarbidea badu, litekeena da 3G sarera automatikoki konektatzea, eta kargu gehigarriak aplikatzea.
- LG-E400ek hauek onartzen ditu: WEP, WPA/WPA2-PSK eta EAP 802.1x segurtasuna. WiFi zerbitzuaren hornitzaileak edo sare-administratzaileak sareko segurtasun-arrazoiak direla eta zifratua konfiguratzeko badute, adierazi gakoa leihoan. Zifratua konfiguratu ez bada, leiho hori ez da agertuko. Eskatu gakoa WiFi zerbitzu-hornitzaileari edo sare-administratzaileari.

Telefonoaren datu-konexioa partekatzea

Telefonoaren sare mugikorreko datu-konexioa ordenagailu bakarrarekin parteka dezakezu USB kable baten bidez (Anclaje de USB aukerarekin). Telefonoaren datu-konexioa gehienez beste bost gailurekin parteka dezakezu aldi berean. Horretarako, Zona WiFi portatil aukera aktibatu behar duzu telefonoan.

Telefonoak haren datu-konexioa partekatzen duenean, egoera-barran ikono bat agertzen da, eta jakinarazpenen ontzitik jakinarazpen bat ateratzen ikusiko da.

Ikonoa	Deskribapena
	USBaren ainguratzea aktibo dago
	WiFi eramangariaren eremua aktibo dago
	USBaren ainguratzea eta WiFi eramangariaren eremua aktibo daude

Ainguratzeari eta WiFi eramangariaren eremuei buruzko informaziorik berriena eskuratzeko, sistema eragile bateragarriak eta bestelako datuak barne, joan webgune honetara: <http://www.android.com/tether>.

OHARRA: linean konektatzeak eta zerbitzuak erabiltzeak gastu gehigarriak sor ditzake. Galdetu datuak transmititzearen gastuak zure sare-homitzaileari.

USBaren ainguratzea eta WiFi eramangariaren eremua konfiguratzeko

- 1 Hasierako pantailan, ukitu **Aplicaciones** menua, eta hautatu **Ajustes**.
- 2 Ukitu **Conexiones inalámbricas** eta hautatu **Anclaje a red y zona Wi-Fi**.
- 3 Hautatu doitu nahi dituzun aukerak.

Wi-Fi-a

Módem USB: aktibatu aukera hori telefonoaren sare mugikorreko datu-konexioa ordenagailuarekin partekatzeke, USB-konexio baten bidez.

Mi zona WiFi: aktibatu aukera hori telefonoaren sareko datuen konexioa WiFi-aren bidez partekatzeke.

Ayuda: USBaren ainguratzeari eta WiFi eramangarrien eremuei buruzko elkarrizketa-koadro bat irekitzen du. Xehetasun gehiago eskuratzeko tokiei buruzko informazioa ere ematen du.

Telefonoaren sareko datu-konexioa USB bidez partekatzea:

Zure ordenagailuak Windows 7 sistema eragilea edo Linux-en bertsio berrienetako bat (Ubuntu, adibidez) badu, teorian, ez duzu ordenagailua ainguratzerako prestatu behar. Windowsen edo beste sistema eragile baten bertsio zaharrago bat baduzu, ordea, litekeena da ordenagailua prestatu behar izatea, USBaren bidez sare-konexio bat ezartzeko. USBaren ainguratzea onartzen duten sistema eragileei eta horiek konfiguratzeko moduari buruzko informazio eguneratuagoa eskuratzeko, joan helbide honetara: <http://www.android.com/tether>.

USBa ainguratzea eta datuak trukatea

Ezin dituzu batera partekatu telefonoaren sareko datu-konexioa eta microSD txartela, USB bidez. USB konexioa erabiltzen baduzu microSD txartela ordenagailurako eskura egon dadin, hura deskonektatu egin behar duzu lehendabizi.


- 1 Erabili telefonoarekin batera datorren USB datu-kablea telefonoa ordenagailura konektatzeko.
- 2 Hasierako pantailan, ukitu **Aplicaciones** menua, eta hautatu **Ajustes**.
- 3 Ukitu **Conexiones inalámbricas** eta hautatu **Anclaje a red y zona Wi-Fi**.
- 4 Aktibatu **Módem USB** aukera.
 - Telefonoa sare mugikorreko datu-konexioa ordenagailuarekin partekatzen hasiko da, USB-konexio baten bidez. Irteera-jakinazpen bat  agertuko da egoera-barran eta jakinarazpenen ontzian.

Wi-Fi-a

5 Desaktibatu **Módem USB** aukera, datu-konexioaren trukea eteteko. Edo, bestela, kendu USB kablea.

Telefonoaren sareko datuen konexioa WiFi eramangarriko eremu gisa partekatzeke:

- 1 Hasierako pantailan, ukitu **Aplicaciones** menua, eta hautatu **Ajustes**.
 - 2 Ukitu **Conexiones inalámbricas** eta hautatu **Módem USB** eta **Mi zona Wi-Fi**.
 - 3 Aktibatu **Mi zona Wi-Fi** aukera.
- Une bat itxaron ondoren, telefonoa haren WiFi (SSID) sare-izena hedatzen hasiko da, eta gehienez zortzi ordenagailu edo bestelako gailu konekta ditzakezu.

Irteera-jakinazpen bat  agertuko da egoera-barran eta jakinarazpenen ontzian.

- **Mi zona Wi-Fi** aukera aktibatuta dagoenean, sarearen izena alda dezakezu edo sarea babestu.
- 4 Kendu marka **Mi zona Wi-Fi** aukerari, WiFi bidez datuak partekatzea eteteko.

WiFi eramangarriaren eremuaren izena aldatzeko edo babesteko:

Telefonoaren WiFi (SSID) sarearen izena aldatu eta zure WiFi sarea babestu dezakezu.

- 1 Hasierako pantailan, ukitu **Aplicaciones** menua, eta hautatu **Ajustes**.
- 2 Ukitu **Conexiones inalámbricas** eta hautatu **Módem USB** eta **Mi zona Wi-Fi**.
- 3 Egiaztatu **Mi zona Wi-Fi** aukera aktibatuta dagoela.
- 4 Ukitu **Ajustes Mi zona Wi-Fi** atalean.
- 5 Ukitu **Configurar zona Wi-Fi**.

- **Configurar zona WiFi** elkarrizketa-koadroa irekitzen da.
- Beste ordenagailu batzuk, WiFi sareak arakatzean, ikusiko duten sarearen izena alda dezakezu (SSID).
- Halaber, **Seguridad** menua ukitu dezakezu, sarearen segurtasuna WiFi2-ko sarbide babestuekin (WPA2) eta aurretik partekatutako gako batekin (PSK) konfiguratzeko.
- **WPA2 PSK** segurtasun-aukera ukitzen baduzu, pasahitz-eremua gehituko zaio **Configurar zona WiFi** elkarrizketa-koadroari. Pasahitz bat sartzeko, ordenagailu bidez edo beste gailuren baten bidez konektatu behar duzu

Wi-Fi-a

telefonoaren WiFi eramangarriaren eremura. Bestela, ukitu **Seguridad** menuko **Abrir**, WiFi sareari segurtasuna kentzeko.





KONTUZ:


segurtasun-aukera bat Abierta gisa ezartzen baduzu, ezingo duzu beste erabiltzaileek zure lineako zerbitzuak erabiltzea saihestu, eta baliteke kargu gehigarriak aplikatzea. Baimenik gabe erabiltzea saihesteko, gomendatzen da segurtasun-aukera aktibatuta izatea.

6 Ukitu **Guardar**.


Deiak

Deitzea

- 1 Ukitu  teklatura irekitzeko.
- 2 Sartu zenbakia teklatura erabilita. Zenbaki bat ezabatzeko, ukitu  **ezabatze**-ikonoa.
- 3 Ukitu deiaren ikonoa  **deia** egiteko.
- 4 Dei bat amaitzeko, hautatu amaitzeko  ikonoa.

IRADOKIZUNA: Nazioarteko deiak egitean + ikurra sartzeko, luze sakatu .

Kontaktuei deitzea

- 1  Ukitu ikono hau kontaktu-zerrenda irekitzeko.
- 2 Mugitu zerrendan edo sartu deitu nahi duzun kontaktuaren lehen letrak **Buscar**-en bidez.
- 3 Zerrendan, ukitu deitu nahi duzun kontaktua.

Dei bati erantzutea edo ez onartzea

Telefonoak jotzen badu, arrastatu **erantzuteko**  ikonoa eskuinera.




Deiak

Arrastatu **Rechazar**  ikonoa ezkerrera sarrerako dei bati uko egiteko.

Deiaren bolumena doitzea

Dei bat martxan dela deiaren bolumena doitzeko, erabili telefonoaren ezkerreko aldean bolumena igotzeko eta jaisteko dagoen goranzko eta beheranzko botoia.


Bigarren deia egitea

- 1 Lehen deia egiten ari zarela, ukitu **teklatua** .
- 2 Markatu zenbakia edo bilatu kontaktua.
- 3 Ukitu **deiaren** ikonoa  deia egiteko.
- 4 Bi deiak agertuko dira deiaren pantailan. Lehen deia blokeatu egingo da, eta zain jarri.
- 5 Ukitu bistaratzen den zenbakia, dei batetik bestera joateko. Edo ukitu **Llamada a tres** , konferentzia bat egiteko.

6 Aktibo dauden deiak amaitzeko, ukitu **Finalizar**. Dei guztiak batera amaitzeko, lerratu beherantz jakinarazpenen ontziko barra, eta hautatu **Finalizar llamadas**.

OHARRA: egindako dei bakoitza kobratu egingo da.

Deien erregistroak ikustea

Hasierako pantailan, ukitu  eta hautatu **Registro de llamada** menua.

Bistaratu egindako dei guztien zerrenda (jasoak eta galduak).

IRADOKIZUNA: Ukitu dei-erregistroko edozein sarrera, horren data, ordua eta iraupena ikusteko.

IRADOKIZUNA: Ukitu **menu**-tekla, eta, ondoren, ukitu **Eliminar todo** gordetako elementu guztiak ezabatzeko.

Deiak

Deien doikuntzak

Telefono-deien doikuntzak konfiguratu ditzakezu; esaterako, deiak desbideratzea edo zure hornitzaileak eskaintzen dituen beste funtzio berezi batzuk.


- 1 Hasierako pantailan, ukitu **Aplicaciones** fitxa aplikazioen menua irekitzeko.
- 2 Zoaz **Ajustes** atalera, eta ukitu aukera hori.
- 3 Ukitu **Ajustes de llamadas** eta hautatu doitu nahi dituzun aukerak.

Kontaktuak




Telefonoari kontaktuak gehitu, eta Googleko kontuko kontaktuekin edo kontaktuen sinkronizazioarekin bateragarriak diren bestelako kontuekin sinkroniza ditzakezu.

Kontaktu bat bilatzea

Hasierako pantailan:

- 1  Ukitu ikono hau kontaktu-zerrenda irekitzeko.
- 2 Ukitu **Buscar**, eta sartu kontaktuaren izena teklatuaren bidez.

Kontaktu berri bat gehitzea

- 1 Ukitu , idatzi kontaktu berriaren zenbakia, eta, ondoren, sakatu **menu**-tekla. Ukitu **Añadir a contactos** eta **Crear contacto nuevo**.
- 2 Kontaktu berriari irudi bat gehitu nahi badiozu, ukitu . Hautatu **Capturar imagen** 0 edo **Seleccionar de la galeria**.
- 3 Hautatu kontaktu-mota; horretarako, ukitu .
- 4 Ukitu kontaktuaren informazio-kategoria bat eta idatzi xehetasunak.


Kontaktuak

5 Ukitu **Guardar**.


Gogoko kontaktuak

Maiz deitzen dituzun kontaktuak gogoko gisa sailka ditzakezu.

Kontaktu bat gogoko gisa sailkatzea

- 1  Ukitu ikono hau kontaktu-zerrenda irekitzeko.
- 2 Ukitu kontaktu bat horren xehetasunak ikusteko.
- 3 Ukitu kontaktuaren izenaren eskuinean dagoen izarra. Izarra urre-kolorekoa izatera pasatuko da.

Gogokoen zerrendatik kontaktu bat ezabatzea

- 1  Ukitu ikono hau kontaktu-zerrenda irekitzeko.
- 2 Ukitu **Grupos** fitxa, eta hautatu **Favoritos** zerrendaren goiko zatian; ondoren, hautatu kontaktu bat horren xehetasunak ikusteko.
- 3 Ukitu kontaktuaren izenaren eskuinean dagoen izar horia. Izarra grisa izatera pasatuko da, eta kontaktua gogokoen zerrendatik kenduko da.

Eraman telefono zaharreko kontaktuak telefono berrira

Esportatu kontaktuak CSV fitxategi moduan telefono zaharretik ordenagailura, ordenagailuarekin sinkronizatzeko programa baten bidez.

- 1 Instalatu zure ekipoan PCrako LG PC Suite aplikazioa. Exekutatu programa, eta konektatu telefonoa ordenagailura, USB kablearen bidez.
- 2 Pantailaren goiko aldean, hautatu **Dispositivo > Importar información personal > Importar contactos.**


- 3 Kontaktuzerrenda bat irekitzeko zerrenda bistaratuko da.
- 4 Hautatu kontaktu-fitxategi bat, eta sakatu **Abrir.**
- 5 Goitibeherako zerrenda bat bistaratuko da, ordenagailutik gailuko kontaktuetara kontaktu berri bat inportatzeko.
- 6 Telefonoko kontaktuak et ordenagailukoak desberdinak badira, hautatu inportatu nahi duzun kontaktoa ordenagailuan.
- 7 Sakatu [Aceptar] botoia ordenagailutik telefonora beste kontaktu bat inportatzeko.

Mezuak

Mezuak

LG-E400 telefonoaren bidez, SMS eta MMSak konbinatzen dira menu intuitibo eta erabilerraz batean.

Mezuak bidaltzea

- 1 Ukitu  ikonoa hasierako pantailan, eta ukitu **Nuevo mensaje** mezu zuri bat irekitzeko.
- 2 Sartu kontaktuaren izena edo telefono-zenbakia **Para** eremuan. Kontaktuari izena idatzi ahala, bat datozen kontaktuak agertuko dira. Iradokitako hartzaile bat ukitu dezakezu. Hainbat kontaktu gehitu daitezke.

OHARRA: testu-mezu batek zenbat hartzaile, hainbestetan kobratuko zaizu.

- 3 Ukitu **Introducir mensaje** eremua, eta hasi mezua idazten.
- 4 Ukitu menu-tekla aukera-menua irekitzeko. Hautatu bat: **Llamar, Ver contacto, Añadir asunto, Descartar, Responder por** eta **Más**.
- 5 Ukitu **Enviar** mezua bidaltzeko.
- 6 Mezu-pantaila irekitzen da, eta mezua, hartzailearen izena eta zenbakia

bistaraten dira. Erantzunak pantailan agertuko dira. Mezu gehiago kontsultatu eta bidaltzen dituzun bitartean, mezu-katea sortuko da.



OHARRA: 160 karaktereko muga aldatu egin daiteke herrialde batetik bestera, SMSa kodifikatzeko erabiltzen den moduaren eta hizkuntzaren arabera.



OHARRA: SMS bati irudi-, bideo-edo soinu-fitxategi bat gehitzen badiozu, MMS bihurtzen da automatikoki, eta horri dagokion kostua kobratuko zaizu.

OHARRA: dei batean SMS bat jasotzen baduzu, jakinarazpen-tonu bat entzungo duzu.

Mezuak

Izenaren arabera antolatzea

Beste pertsona bati bidalitako edo harengandik jasotako mezuak (SMSak eta MMSak) ordena kronologikoan bistaratu daitezke, hizketaldiaren ordena logikoari eusteko.

Aurpegierak erabiltzea

Alaitu zure mezuak, aurpegierak erabiliz.

Mezu berri bat idaztean, sakatu **menu**-tekla, eta hautatu **Insertar emoticono**.

Mezuen doikuntzak aldatzea

LG-E400 terminalaren mezuen doikuntzak aurrez ezarrita daude; beraz, hasiera-hasieratik bidal daitezke mezuak.

Doikuntzak zure lehentasunen arabera alda ditzakezu.



OHARRA: modu horretan, MMS gailu bezeroak erabiltzailea gidatuko du Core MM Content Domain-en edukiarekin soilik sortzeko eta bidaltzeko mezuak. Erabiltzailea gidatzeko, lau ohar-elkarrizketa agertuko dira.

Posta elektronikoa

Correo electrónico aplikazioa erabili ahal izateko, lehenik eta behin, telefonoan instalatu behar duzu. Pantaila nagusian, ukitu Aplicaciones > Aplicaciones precargadas eta Instalar posta elektronikoko aplikazioa instalatzeko. Instalazioa amaitu ondoren, posta elektronikoko aplikazioa erabili ahal izango duzu.

Posta elektronikoa eta Cuentas pantaila irekitzea

Correo electrónico aplikazioa erabil dezakezu Google mail-ekoa ez den posta elektronikoko bat erabiltzeko. Correo

electrónico aplikazioak kontu-mota hauek onartzen ditu: POP3, IMAP eta Exchange.

Correo electrónico aplikazioa irekitzeko

Hasierako pantailan, ukitu **Descargas > Correo electrónico** eta ondoren hautatu posta elektronikoko hornitzailea.

Konfigurazio-laguntzaile batek posta elektronikoko kontu bat gehitzen lagunduko dizu. Hasierako konfigurazioa egin ondoren, Correo electrónico aplikazioak Recibidos karpeta(kontu bakarra baduzu) edo Cuentas pantailako

Posta elektronikoa

(kontu bat baino gehiago badituzu) edukiak erakutsiko dizkizu.

Cuentas pantaila

Jasotako mezuen eta posta elektronikoko kontuen arteko konbinazioak banan-banan aipatzen ditu **Cuentas** pantailak.

- 1 Ireki **Correo electrónico** aplikazioa. Ez baduzu aurkitzen Cuentas pantailan, sakatu **menu**-tekla, eta ukitu **Cuentas**.
- 2 Hautatu posta elektronikoko hornitzailea.



- Ukitu ikono hori Combinación de recibidos irekitzeko (zure kontu guztietan jasotako mezuak agertzen dira).



- Ukitu ikono hori zerrenda bat edo nabarmendutako zure mezuak irekitzeko.



- Ukitu karpeta ikonoa kontuko karpetak irekitzeko.

Kontu bat uki dezakezu sarrerako ontzia ikusteko. Mezu elektronikoa zein kontutatik bidaliko den hautatzeko, egiaztapen-marka bat agertuko da lehenespenez.

Combinación de recibidos irekitzeko

Correo electrónico aplikazioa kontu bat baino gehiagoko mezuak jasotzeko eta bidaltzeko konfiguratu baduzu, kontu guztietara bidalitako mezu guztiak ikusi ahal izango dituzu **Combinación de recibidos** karpetan.

- 1 Ukitu **Correo electrónico**.
- 2 Ukitu **Combinación de recibidos** (Cuentas pantailan). Combinación de recibidos karpetako mezuak koloreen arabera kodetuta daude ezkerrean, kontuen arabera, Cuentas pantailako kontuekin erabiltzen diren kolore berdinekin.

Kontuko azken mezu elektronikoak soilik deskargatzen dira telefonora. Mezu elektroniko gehiago deskargatzeko (zaharragoak), ukitu **Cargar más mensajes** posta elektronikoko zerrendaren beheko aldean.

Mezu elektronikoak idaztea eta bidaltzea


Mezu bat idazteko eta bidaltzeko

- 1 **Correo electrónico** aplikazioan, sakatu **menu**-tekla, eta ukitu **Nuevo**.

Posta elektronikoa

- 2 Idatzi mezuaren hartzailearen helbidea. Testua idatzi ahala, testu horrekin bat datozen helbideak (kontaktuen zerrendakoak) eskainiko zaizkizu. Bereizi helbideak koma erabiliz.
- 3 Sakatu **menu**-tekla, eta ukitu **Añadir Cc/CCO** mezuaren kopia bat edo ezkutuko kopia bat bidaltzeko beste kontaktu edo helbide elektronikoa batzuei.
- 4 Sartu mezuaren testua.
- 5 Ukitu **menu**-tekla, eta ukitu **Añadir adjunto** mezarekin batera argazki bat bidaltzeko.

- 6 Ukitu **Enviar** botoia.

Ez bazaude prest mezua bidaltzeko, ukitu Guardar botoia eta mezua Borradores karpetan gordeko da. Ukitu Borradores karpetako zirriborro bat, mezua idazten jarraitzeko. Mezua zirriborro moduan gordeko da, baita ere, bidali aurretik **atzera** tekla  ukitzen baduzu.

Ukitu **Descartar** botoia mezu bat utzi eta ezabatzeko (zirriborroak barne).

Ez bazaude sare batera konektatuta (adibidez, hegazkin-moduan bazaude), bidaltzen dituzun mezuek **Bandeja de**

salida karpetan gordeko dira berriro ere sarera konektatuta egon arte. Bidaltzeko zain dagoen mezuren bat baduzu, **Bandeja de salida** karpeta agertuko da Cuentas pantailan.

Kontuan izan Exchange kontu baten bidez bidalitako mezuak ez direla telefonoan egongo; Exchange zerbitzarian egongo dira. **Enviados** karpetako bidalitako mezuak ikusi nahi badituzu, ukitu **menu**-tekla, ukitu **Carpetas**, eta, gero, **Enviados** karpeta, eta, azkenik, hautatu **Actualizar**, aukera-menuan.

IRADOKIZUNA: sarrerako ontzira mezu elektronikoko berri bat iristen denean, jakinarazpen bat jasoko duzu, soinu edo bibrazio bidez. Geldiarazteko, ukitu posta elektronikoko jakinarazpena.

Posta elektronikoa

Kontuko karpetekin lan egitea

Kontu bakoitzak karpeta hauek ditu:

Bandeja de entrada, **Bandeja de salida**, **Enviados** eta **Borradores**. Kontuaren zerbitzu-hornitzaileak onartzen dituen funtzioen arabera, karpeta gehiago izango dituzu.

Posta elektronikoko kontuak gehitzea eta editatzea

Posta elektronikoko kontu bat gehitzeko.

- 1 Posta elektronikoko kontu bat gehitzeko, ukitu **Aplicaciones** ikonoa, eta hautatu **Correo electrónico**.
- 2 Hautatu **MS Exchange** edo **Otros**, eta sartu kontuaren doikuntzak.
- 3 Posta elektronikoko kontu bat konfiguratuta badaukazu, **menu**-tekla eta **Añadir cuenta** ukitu behar dituzu Cuentas pantailan.

- 4 Sartu kontuarentzako izen bat, aukeratu nola nahi duzun agertzea zure izena irteerako mezuetan, eta ukitu **Listo** botoia.

Kontu bateko doikuntzak aldatzeko

- 1 Joan **Cuentas** pantailara.
- 2 Luze sakatu kontua, doikuntzak aldatzeko. Irekiko den menuan, ukitu **Ajustes de la cuenta**.

Posta elektronikoko kontu bat ezabatzeko

- 1 Joan **Cuentas** pantailara.
- 2 Luze sakatu ezabatu nahi duzun kontua.
- 3 Irekiko den menuan, ukitu **Eliminar cuenta**.
- 4 Ukitu elkarrizketa-koadroko **Aceptar** botoia, kontua ezabatu nahi duzula baieztatzeko.


Kamera

Bisorea ezagutzea



- 1 Zooma:** irudia zabaltzeko edo txikitzeko balio du. Bestela, alboko bolumen-teklak erabil daitezke.
- 2 Distira:** irudira sartzen den eguzki-argiaren kantitatea definitzen eta kontrolatzen du. Lerratu distira-adierazlea barran: Mugitu "-"dagoen aldera irudiaren distira gutxitzeko, eta "+" dagoen aldera handitzeko.
- 3 Eszena-modua:** hautatu bat: **Auto**, **Retrato**, **Paisaje**, **Deportes**, **Atardecer** eta **Noche**.
- 4 Tamaño de imagen:** ukitu aukera hau aterako den argazkiaren tamaina (píxeletan) konfiguratzeko.
- 5 Doikuntzak:** ukitu ikono hau doikuntzen menua irekitzeko. Ikus "Konfigurazio aurreratua erabiltzea".
- 6 Bideo-modua:** lerratu ikonoa bideo-modura aldatzeko.
- 7 Argazki bat ateratzea**
- 8 Galeria:** ukitu aukera hau atera duzun azken argazkia ikusteko. Zure galerian sartu eta gordetako argazkiak kamera modutik ikusteko aukera ematen du.

Argazkiak azkar ateratzea

- 1 Ireki Cámara aplikazioa.
- 2 Telefonoa horizontalean dela, jarri lentea argazkia atera nahi diozun horri begira.
- 3 Sakatu argazkia ateratzeko botoia .

Argazkia atera ondoren

Ateratako argazkia pantailan agertzen da.

Compartir

Ukitu aukera hau zure argazkia **Bluetooth, Gmail, Google+, Mensajes** edo **Picasa** bidez partekatzeko.

Definir como

Ukitu aukera hau irudia **kontaktu baten ikono** moduan edo **pantaila-atzealde** moduan erabiltzeko.

Renombrar

Ukitu ikono hau atera berri duzun irudiaren izena editatzeko.

Kamera



Ukitu ikono hau irudia ezabatzeko.



Ukitu ikono hau berehala beste argazki bat ateratzeko. Uneko argazkia gorde egiten da.



Ukitu argazki hau ateratako azken argazkia ikusteko eta galeriara sartzeko.

Konfigurazio aurreratua erabiltzea

Bisorean, ukitu  konfigurazio aurreratuaren aukerak irekitzeko.

Aldatu kameraren doikuntzak, zerrendan mugituz. Nahi duzun aukera hautatu ondoren, sakatu **Atrás** tekla.

ISO: ISO balioak kameraren argi-sentsorearen sentikortasuna adierazten du. ISO balioa zenbat eta handiagoa izan, kamera orduan eta sentikorragoa izango da. Oso erabilgarria da flasha erabili ezin den ingurune ilunetan.

Bal. de blancos: hautatu **Auto, Incandescente, Soleado, Fluorescente** edo **Nublado**.

Efecto de color: hautatu kolore-tonu bat, argazki berriari jartzeko.

Temporizador: argazkia ateratzeko botoia sakatu ondoren aplikatzen den atzerapena konfiguratzeko. Hautatu **Apagado, 3 seg., 5 seg.** edo **10 seg.** Oso eroso da norbera ere argazkian agertzeko.

Sonido obturador: hautatu obturadorerako lau soinuetako bat.



Revisión automática: **Revisión automática** funtzioa aktibatuz gero, automatikoki agertuko da atera berri duzun argazkia.

Ubicación etiqueta: kokapenean oinarritutako telefono-zerbitzuak erabiltzeko balio du. Atera argazkiak edozein lekutan, eta jarri lekuaren etiketa. Argazkiak etiketa geografikoekin bateragarria den blog batera igotzen badituzu, mapan ikusiko dituzu irudi horiek.

OHARRA: GPSa aktibatuta dagoela soilik dago eskuragarri funtzio hori.

Kamera


Almacenamiento: argazkiak telefonoaren memorian edo kanpoko memorian gorde aukeratu dezakezu.

-  : aurrez ezarritako kameraren doikuntza guztiak berrezartzeko.
-  : ukitu aukera hau funtzio hau nola erabili jakin nahi baduzu. Hala, gida azkar batera sartuko zara.

IRADOKIZUNA: kameratik irtetea, doikuntza batzuk lehenespenezko balioetara itzuliko dira, hala nola zurien balantzea, kolore-tonua, tenporizadorea eta eszena-modua. Egiartzatu hurrengo argazkia atera aurretik.

IRADOKIZUNA: Doikuntzen menua bisorearen gainean bistaratuko da; horrela, kolore-doikuntzak edo irudiaren kalitatea aldatzean, aldaketak ikusi ahal izango dituzu aurrebista-moduan, doikuntza-menuaren atzean.

Gordetako argazkiak ikustea

Sartu **Cámara** moduan gordetako zure argazkietara. Horretarako,  ukitu behar duzu, eta, gero, pantaila. Segidan, **Presentación** eta **Menú** ikusiko dituzu.

IRADOKIZUNA: mugitu ezkerredera edo eskuinera, beste argazki edo bideo batzuk ikusteko.



: ukitu aukera hau aurkezpen bat ikusteko.



: ukitu aukera hau edukia partekatzeko edo argazki bat ezabatzeko. Ukitu **Más** aukera osagarriak ikusteko.

Detalles: edukiari buruzko informazioa kontsultatzeko.

Establecer como: irudi bat kontaktu baten ikono moduan edo atzeko plano moduan ezartzeko.

Recortar: argazkia mozteko. Mugitu behatza pantailan, eremua hautatzeko.

Girar: ezkerredera edo eskuinera biratzeko.



Bideokamera


Bisorea ezagutzea



- 1 Zooma:** irudia zabaltzeko edo txikitzeko balio du. Bestela, alboko bolumen-teklak erabil daitezke.
- 2 Distira:** bideoa sartzen den eguzki-argiaren kantitatea definitzen eta kontrolatzen du. Lerratu distira-adierazlea barran, "-" aldera bideoaren distira murrizteko, eta "+" aldera handitzeko.
- 3 Bideoaren tamaina:** ukitu grabatuko duzun bideoaren tamaina (paxeletan) konfiguratzeko.
- 4 Iraupena:** bideoen iraupen-muga konfiguratzeko. Hautatu Normal edo MMS, MMS mezuetarako bideoen gehieneko tamaina mugatzeko.
- 5 Doikuntzak:** ukitu ikono hau doikuntzen menua irekitzeko. Ikus "Konfigurazio aurreratua erabiltzea".
- 6 Kamera-modua:** mugitu ikonoa gorantz kameraren modura aldatzeko.
- 7 Grabatzen hasteko**
- 8 Galeria:** ukitu aukera hau grabatu den azken bideoa ikusteko. Galerian sartu eta bideo-moduan gordetako bideoak ikusteko.

Bideo bat azkar egitea

- 1 Lerratu **kamera**-moduko botoia beherantz, eta  ikonoa agertuko da.
- 2 Bideokameraren bisorea agertuko da pantailan.
- 3 Telefonoa horizontalean dela, jarri lentea grabatu nahi duzun horri begira.
- 4 Grabazioari ekiteko, sakatu behin grabatzeko botoia .
- 5 REC agertuko da bisorearen beheko aldean, tenporizadore batekin. Han, bideoaren iraupena agertuko da.

6 Ukitu  pantailan, grabatzen amaitzeko.

Bideo bat grabatu ondoren

Irudi finko bat agertuko da pantailan, grabatutako bideoarena.

Reproducir

Ukitu ikono hau, bideoa erreproduzitzeko.

Compartir

Ukitu ikono hau zure bideoa, **Bluetooth, Gmail, Gmail, Mensajes** edo **YouTube** bidez partekatzeko.

Bideokamera

Renombrar

Ukitu hau hautatutako bideoaren izena editatzeko.



Ukitu hau grabatu berri duzun bideoa ezabatzeko. Berresteko, sakatu **Aceptar**. Berrero bisorea agertuko da.



Ukitu hau berehala beste bideo bat grabatzeko. Ukeno bideoa gorde egiten da.



Ukitu ikono hau, gordetako bideoen galeria ikusteko.

Konfigurazio aurreratua erabiltzea

Bisorean, ukitu , aukera aurreratu guztiak irekitzeko. Bideokameraren doikuntzak alda ditzakezu zerrendan batetik bestera joanda. Nahi duzun aukera hautatu ondoren, sakatu **Atrás** tekla.

Balance de blancos: bideoetan agertzen diren eremu zuriak errealistak izatea bermatzen du zurien balantzeak.


Kamerak zurien balantzea behar bezala doitu dezan, argitasuna definitu beharko duzu. Hautatu **Auto**, **Incandescente**, **Soleado**, **Fluorescente** edo **Nublado**.

Efectos de color: hautatu kolore-tonu bat, ikuspegi berriari jartzeko.


Revisión automática: berrikuspen automatikoak automatikoki bistaratzen du grabatu berri den bideoa.

Almacenamiento: zure bideoak telefonoaren memorian edo kanpoko memorian gorde aukeratu dezakezu.

: bideokameraren lehenespenezko doikuntza guztiak berrezartzeko.

 Ukitu aukera hau funtzio hau nola erabiltzen den jakin nahi baduzu. Hala, gida azkar batera sartuko zara.

Gordetako bideoak ikustea

- 1 Bisorean, ukitu .
- 2 Zure galeria agertuko da pantailan.
- 3 Ukitu behin bideoa galeriaren lehen planora ekartzeko. Automatikoki erreproduzitzen hasiko da.

Bideokamera

Bolumena doitzea bideo bat ikustean

Bideo bat erreproduzitzen ari dela bolumena doitzeko, ukitu telefonoaren ezker aldeko bolumen-teklak.

Multimedia

Aplikazio-kaxa

Caja de aplicaciones aukeran, **aplikazio-kaxan** kargatutako aplikazio praktikoak aurkituko dituzu. Aplikazioa erabili ahal izateko, lehenik eta behin, telefonoan instalatu behar duzu.

OHARRA: aurrez kargatutako aplikazioak ezberdinak izan daitezke, telefonoaren softwarearen edo zerbitzu-hornitzailearen arabera.

Galeria

Ukitu **Aplicaciones** menua, eta, gero, hautatu **Galería**. Ireki katalogo-barren zerrenda bat multimedia-fitxategi guztiak biltegitzeko.


Bistaratze-modua

Ukitu **Galería**. Karpeten ikuspegia agertuko da.

Ukitu edozein karpeta eta lauki-ikuspegira aldatuko da. Argazki bat ukituta, irudia osorik ikusten da.

Multimedia

Ikuspegi kronologikoa

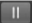

LG-E400en **galeriak** zure argazki eta bideoen ikuspegi kronologikoa du. Lauki-ikuspegian, arrastatu  eskuinera, eta argazkiak atera ziren data agertuko da, berrienetik hasita. Data jakin bat hautatuz gero, egun horretan egindako argazki guztiak multzokatzen dira.

Musika

LG E400 gailuak musika-erreproduzitzaile integratua du, zure gustuko abesti guztiak

entzun ditzazun. Musika-erreproduzitzaile sartzeko, ukitu **Música**.

Abesti bat erreproduzitzea

- 1 Hasierako pantailan, ukitu **Aplicaciones** menua, eta hautatu **Música**.
- 2 Ukitu **Canciones**.
- 3 Hautatu erreproduzitu nahi duzun abestia.
- 4 Ukitu , abestia gelditzeko.
- 5 Ukitu , hurrengo abestira joateko.

6 Ukitu , abestiaren hasierara itzultzeko. Ukitu  bi aldiz aurreko abestira itzultzeko.

Musika entzuten ari zarela bolumena aldatzeko, sakatu gora edo behera bolumen-teklak (telefonoaren ezkerreko aldean daude).

Luze sakatu zerrendako edozein abesti.
Reproducir, Añadir a lista de reproducción, Utilizar como tono del teléfono, Eliminar, Detalles, Compartir eta **Buscar** aukerak agertuko dira.

OHARRA: Baliteke musika-fitxategien copyrighta estatuko eta nazioarteko hitzarmen eta legeek babestuta egotea.

Beraz, litekeena da baimena edo lizentzia behar izatea musika erreproduzitzeko edo kopiatzeko. Herrialde batzuetan, estatuko legeen arabera, debekatuta dago copyrightaz babestutako materialak kopiatzea. Fitxategia deskargatu edo kopiatu aurretik, eskatu informazioa dagokion herrialdean horrelako materialari buruz dagoen legeriari buruz.

Multimedia

Fitxategiak transferitzea USB biltegitratze masiborako gailuen bidez

Fitxategiak USB gailuen bidez transferitzeko

- 1** Konektatu LG-E400 telefonoa ordenagailura USB kable batez bidez.
- 2** USB konexio-modua hautatzeko zerrenda agertuko da; orduan, hautatu Almacenamiento USB aukera.
- 3** Ireki memoria aldagarriaren karpeta PCan. Orain, zure PCan ikus ditzakezu biltegitratze masiboko edukiak, eta fitxategiak transferitu.
- 4** Kopiatu PCko fitxategiak unitateko karpetara.
- 5** Amaitutakoan, hautatu "Sólo carga" aukera telefonoa deskonektatzeko.

Nola gorde telefonoan musika- edo bideo-fitxategiak

1 Konektatu zure telefonoa ordenagailura USB kablearen bidez. Pantaila nagusian, ukitu eta arrastatu jakinarazpen-postontzia. Hautatu **Conectado por USB > Activar almacenamiento USB** eta **Abrir carpeta** ordenagailuan bistaratzen den **Disco extraíble** leiho gainerakorrean. LGren Android plataformaren kontrolagailua ordenagailuan instalatu ez baduzu, eskuz konfiguratu beharko duzu. Informazio gehiago behar baduzu,

joan “Fitxategiak transferitzea biltegitratze masiborako gailuen bidez” atalera.

- 2** Transferitu ordenagailuko musika- edo bideo-fitxategiak telefonoaren biltegitratze-sistema aldagarrian.
- Txartel-irakurgailu baten bidez kopia edo mugi ditzakezu fitxategiak ordenagailutik telefonoaren biltegitratze-sistema aldagarria.
 - Bideo-fitxategiarekin batera azpituluen fitxategi bat (bideoaren izen bera duen .srt fitxategia) badago, jar itzazu

Multimedia

karpeta berean, bideo-fitxategia erreproduzitzean azpigituluak automatikoki bistaratzeko.

- Musika- edo bideo-fitxategiak deskargatzean, copyrighta bermatu behar da. Kontuan izan hondatuta dagoen fitxategi batek edo luzapen okerra duen batek telefonoari kalte egin diezaiokeela.

Telefonotik datuak bidaltzea Bluetooth teknologia erabiliz

Datuak bidaltzea Bluetooth teknologia erabiliz.

Bluetooth teknologia erabil dezakezu datuak bidaltzeko dagokion aplikazioa exekutatu, Bluetooth menuetik egin behar, ohiko telefono mugikorretan bezala.

- * **Irudiak bidaltzea:** exekutatu Galería aplikazioa, eta hautatu **Imagen > Menú**. Sakatu **Compartir**, eta, segidan, hautatu **Bluetooth**. Begiratu Bluetooth-a

aktibatuta dagoen, eta hautatu **Buscar dispositivos**. Hautatu datuak bidali nahi dizkiozun gailua zerrendatik.

- * **Exportación de contactos:** exekutatu Contactos aplikazioa. Ukitu esportazioaren helburuko helbidea. Ukitu **menu**-tekla, eta hautatu **Compartir > Bluetooth**. Begiratu Bluetooth-a aktibatuta dagoen, eta hautatu **Buscar dispositivos**. Hautatu datuak bidali nahi dizkiozun gailua zerrendatik.

- * **Hautatutako zenbait kontakturi bidaltzea:** exekutatu Contactos aplikazioa. Kontaktu bat baino gehiago hautatzeko, sakatu **menu**-tekla, eta ukitu **Compartir**. Hautatu zein kontakturi bidali nahi diezun, edo ukitu **Seleccionar todo** en la parte superior > Selecciona **Compartir > Bluetooth > Activar Bluetooth** y selecciona Buscar dispositivos. Selecciona el dispositivo de la lista al que desea enviar los datos.

- * **FTPra konektatzea (FTP zerbitzaria gailu honetan soilik onartzen da):**

Multimedia

hautatu **Ajustes > Conexiones inalámbricas > Ajustes de Bluetooth**. Hautatu **Visible** laukitxoa; hala, zure telefonoa bilatu ahal izango da beste gailu batzuetatik. Bilatu FTP zerbitzua eta konektatu FTP zerbitzarira.

- Telefono hau beste gailu batzuen bidez bilatu nahi baduzu, aukeratu **Ajustes > Conexiones inalámbricas > Ajustes de Bluetooth**. Hautatu **Visible** laukitxoa. Laukitxo hori ezabatu egiten da 120 segundo igaro ondoren.

Tresnak

Alarma bat ezartzea

- 1 Hasierako pantailan, ukitu **Aplicaciones** menua, eta hautatu **Reloj**.
- 2 Alarma berri bat gehitu nahi baduzu, ukitu  eta hautatu **Añadir alarma**.
- 3 Definitu alarma zer ordutan aktibatzea nahi duzun. Ordua definitu ondoren, alarmak jotzeko zenbat denbora falta den adieraziko dizu LG-E400ek.
- 4 Ezarri **Repetir**, **Tono** edo **Vibración**, eta, ondoren, gehitu etiketa bat alarmari izen bat emateko. Ukitu **Ejecutado**.

OHARRA: alarma-zerrenda duen pantailan alarmaren doikuntzak aldatzeko, sakatu **menu-tekla** eta hautatu **Ajustes**. Aukera hauek doitu ditzakezu: **Alarma en modo silencio**, **Volumen de alarma**, **Repetición de alarmas** eta **Comportamiento del botón lateral**.

OHARRA: Alarmak funtzionatuko du soilik telefonoa piztuta badago.

Kalkulagailua erabiltzea

- 1 Hasierako pantailan, ukitu **Aplicaciones** menua, eta hautatu **Calculadora**.
- 2 Ukitu zenbaki-teklak, zenbakiak sartzeko.

Tresnak

- 3 Kalkulu sinpleak egiteko, ukitu behar duzun funtzioa (+, -, x edo ÷), eta, ondoren, =.
- 4 Kalkulu konplexuagoak egiteko, sakatu **menu**-tekla, ukitu **funciones avanzadas** **panela**, eta hautatu hauetako bat: sin, cos, tan, log eta abar.

Egutegian gertaerak gehitzea

- 1 Hasierako pantailan, ukitu **Aplicaciones** menua, eta hautatu **Calendario**.
- 2 Ekintza hautatzeko, ukitu data. Luze sakatu, beste gertaera bat gehitu nahi baduzu. Ukitu **Evento nuevo** aukera.

- 3 Ukitu **Asunto**, eta sartu gertaeraren izena. Egiaztatu data, eta zehaztu zer ordutan nahi duzun gertaera hastea eta amaitzea.
- 4 Ukitu **Dónde**, kokapena sartzeko.
- 5 Gertaerari ohar bat gehitu nahi badiozu, ukitu **Descripción**, eta idatzi xehetasunak.
- 6 Alarma errepika dadin nahi baduzu, hautatu **Repetición**, eta ezarri gogorazleak, beharrezkoa bada.
- 7 Sakatu **Listo**, gertaera egutegian gordetzeko. Egutegian, kolorezko laukitxo batez markatuta agertzen dira gertaerak

dituzten egunak. Gertaera hastean, alarmak joko du, zure burua antolatua izaten laguntzeko.




Egutegiaren ikuspegia aldatzea

- 1 Hasierako pantailan, ukitu **Aplicaciones** menua, eta hautatu **Calendario**. Sakatu **menu**-tekla.
- 2 Egutegiaren ikuspegia hautatu: egun bat, aste bat edo hilabete bat.

Ahots-grabagailua

Erabili ahots-grabagailua, ahots- edo bestelako audio-fitxategiak grabatzeko.

Soinua edo ahotsa grabatzea

- 1 Hasierako pantailan, ukitu **Aplicaciones** fitxa, eta hautatu **Grabador de voz**.
- 2 Ukitu  grabazioa hasteko.
- 3 Ukitu  grabazioa amaitzeko.
- 4 Ukitu  grabazioa entzuteko.

OHARRA: Ukitu  albumera joateko. Gordetako grabazioa entzun ahal izango duzu.

Tresnak

Oharra: baliteke eskuragarri dagoen grabazio-ordua eta benetako ordua desberdinak izatea.

Ahots-grabazioa bidaltzea

- 1 Grabazioa amaitu ondoren, audio-klipa bidal dezakezu, **Compartir** ukituta.
- 2 Hautatu **Bluetooth**, **Gmail** edo **Mensajes**.
Gmail edo **Mensajes** hautatzen baduzu, ahots-grabazioa mezuari gehituko zaio. Ondoren, mezua ohi bezala idatzi eta bidali behar duzu.

Polaris Office

Mobile Office-ren irtenbide profesional bat da Polaris Office. Tresna horren bidez, erabiltzaileek Office-ko dokumentu-mota ugari ikus ditzakete (Word, Excel eta PowerPoint dokumentuak, besteak beste) edozein unetan eta tokitan, gailu mugikorraren bidez.

Fitxategiak kudeatzea

Polaris Office-ren bidez, gailu mugikorren erabiltzaileek fitxategiak kudeatzeko funtzio praktikoak dituzte eskura, esaterako, fitxategiak kopiatzeko, itsasteko, izena aldatzeko funtzioak, bai eta gailutik

fitxategiak eta karpetak ezabatzeko funtzioak ere.

Fitxategiak bistaratzea

Gailu mugikorren erabiltzaileek, orain, gailuan dokumentu-mota ugari bistartzeko aukera dute, hala nola Microsoft Office-ko dokumentuak eta Adobe PDF dokumentuak. Polaris Office-rekin dokumentuak ikustean, dokumentuko objektuak eta diseinuak jatorrizkoaren berdina dira.

Aplikazio-kudeatzailea

Aplikazio-kudeatzailearen bidez administra ditzakezu zure aplikazioak. Erraz ikus dezakezu zenbat aplikazio dituzun martxan, eta itxi nahi dituzunak itxi ditzakezu. Gailuan instalatuta dauden aplikazioak desinstalatzeko aukera ere ematen du.

Sarea


Nabigatzailea


Nabigatzaileari esker, zure telefono mugikorretik joko, musikaz, berriz, kirolez, aisialdiz eta beste hainbat gauzaz betetako mundura sar zaitezke azkar-azkar. Edonon zaudela eta edozertan ari zarela ere.

OHARRA: kargu gehigarriak ezarriko dira zerbitzu horietara konektatu eta edukiak deskargatuz gero. Galdetu datuak transmititzearen gastuak zure sare-hornitzaileari.

Web tresna-barra erabiltzea

Ukitu , aurreko orrira itzultzeko.

Ukitu  uneko orriaren ondoren konektatu zaren orrira joateko. **Atzera** tekla sakatzean, kontrakoa gertatzen da, aurreko orrira bidaltzen baitzaitu.


Ukitu  irekita dauden leiho guztiak bistaratzeko.

Ukitu  leiho berri bat gehitzeko.


 Gehitu/bistaratu gogoko bat eta bistaratu aukera hauek: **Más visitados**, **Leerlo después** eta **Historial**.

Aukerak erabiltzea

Sakatu **menu**-tekla aukerak ikusteko:

 **Leerlo después**: uneko webgunea gogokoetan sartzeko.

 **Añadir contenidos RSS**: uneko webgunea RSS edukietara gehitzeko.

 **Compartir página**: webgunea beste erabiltzaile batzuekin partekatzeko.

 **Buscar en la página**: uneko orrian letra edo hitz gakoak bilatzeko.

 **Seleccionar texto**: uneko orriko edozein testu kopiatzeko.

 **Gehiago**

- **Página de inicio**: hasierako orrira itzultzeko.
- **Establecer como página de inicio**: uneko orria hasierako orri gisa erabiltzeko.

Sarea

- **Añadir acceso directo a página principal:** hasierako pantailan uneko webgunerako zuzeneko sarbidea gehitzeko.
- **Información de la página:** web-orriari buruzko informazioa erakusten du.
- **Descargas:** deskargen historia ikusteko.
- **Ajustes:** Web-nabigatzailearen doikuntzak aldatzeko.

IRADOKIZUNA: aurreko orrira itzultzeko, sakatu **atzer**a tekla.

Doikuntzak

Hasierako pantailan, ukitu **Aplicaciones** menua, joan **Ajustes** atalera, eta ukitu aukera hori.

Haririk gabeko konexioak

WiFi-aren eta Bluetooth-aren konexioak kudea ditzakezu hemen. Hegazkin-modua eta mugikorren sareak ere konfiguratu ditzakezu.

Modo avión: hegazkin-modua aktibatzen bada, haririk gabeko konexio guztiak desaktibatuko dira.

WiFi (ukitu aktibatzeko): eskura dauden WiFi sareei konektatzeko WiFi funtzioa aktibatzen du. 126

Configuración de WiFi: haririk gabeko sarbide-puntuak konfiguratzeko eta administratzeko. sarearen jakinarazpena finkatzeko edo WiFi sarea gehitzeko. WiFi-aren doikuntza aurreratuen pantailara joan daiteke WiFi-aren doikuntzen pantailatik. Ukitu **menu**-tekla eta **Avanzado**.

Doikuntzak

IRADOKIZUNA: Nola lortu MAC helbidea

MAC iragazkia duen haririk gabeko sareekin konexioa konfiguratzeko, baliteke LG-E400aren MAC helbidea bideratzailean sartu behar izatea.

MAC helbidea erabiltzaile-interfaze honetan aurki dezakezu: ukitu

Aplicaciones > Ajustes > Conexiones inalámbricas > Configuración de WiFi, eta ukitu **menu**-tekla. Ondoren, hautatu **Avanzado > Dirección MAC**.

Bluetooth, ukitu aktibatzeko: Bluetooth konexioa aktibatzen du, beste Bluetooth gailu batzuekin konektatzeko.

Ajustes de Bluetooth: gailuaren izena eta ikusgai modua finkatzeko, eta beste gailu batzuk bilatzeko. Edota aldez aurretik konfiguratutako Bluetooth gailuen eta telefonoak Bluetooth gailuak bilatu zituen azken aldian atzemandako gailuen zerrenda.

Módem USB eta Mi zona Wi-Fi: USB ainguratzea eta WiFi eramangarriaren eremuaren konfigurazioa doitzeko.

Ajustes de red VPN: aldez aurretik konfiguratutako sare pribatu birtualen (VPN) zerrenda erakusten du. Zenbait VPN mota gehitzeko aukera ematen du.

Redes móviles: datu-desplazamenduaren, operadorearen eta sareko moduaren, sarbide-puntuaren izenen (APN)... aukerak konfiguratzeko.

Deien doikuntzak

< Marcación fija >

Hautatu **Marcación fija**, zure telefonotik deitzeko zenbaki-zerrenda bat aktibatu eta konpilatzeko. Operadoreak emandako PIN2 kodea behar duzu. Markaketa

finkoko zerrenda sortzen baduzu, zerrenda horretako zenbakietara bakarrik deitu ahal izango da telefonotik.

< Buzón de voz >

Servicio de buzón de voz: operadorearen ahots-postontziaren zerbitzua hautatzeko aukera ematen du.

Configuración de buzón de voz: operadorearen ahots-postontziaren zerbitzua erabiltzen baduzu, ahots-postontzia entzuteko eta kudeatzeko erabiliko duzun telefono-zenbakia sar dezakezu.

Doikuntzak

< Otras opciones de llamada >

Mensajes de disculpa: dei bati uko egin eta berehala mezu bat bidaltzeko. Aukera hori erabilgarria da, bilera batean dei bati erantzun behar badiozu.

Desvío de llamadas: aukeratu dei guztiak desbideratzea, linea okupatua dagoenean, erantzunik ez dagoenean edo hitz egin ezin duzunean.

Bloqueo de llamadas: deiak noiz blokeatu nahi dituzun hautatzeko balio du. Sartu deiak murrizteko pasahitza. Galdetu sare-operadoreari zerbitzu honi buruz.

Rechazar llamada: deiei uko egiteko funtzioa ezartzeko. Aukeratu hauen artean: **Apagar**, **Rechazar en lista** edo **Rechazar todas las llamadas**.

Costes de llamadas: deiei aplikatzen zaizkien kostuak bistartzeko. (Zerbitzu hori sarearen araberakoa da, eta zenbait operadorek ez dute funtzio hori onartzen).

Duración de la llamada: deien iraupena bistartzeko, markatutako deiak, jasotako deiak eta azken deia barne.

Ajustes adicionales: parametro hauek aldatzeko:

ID de emisor: deiaren hartzaileak zure zenbakia ikus dezan nahi duzun adieraz dezakezu. (Zerbitzu hori sarearen araberakoa da, eta zenbait operadorek ez dute funtzio hori onartzen).

Llamada en espera: deia zain uzteko aukera aktibatzen baduzu, gailuak dei bat zain duzula jakinaraziko dizu beste batekin hitz egiten ari zarenean (sare-hornitzailearen araberakoa da).

Soinua

< General >

Modo silencio: soinu guztiak isiltzeko (dei-tonuak eta jakinarazpenekoak barne), musika eta bideoen audioak eta konfiguratutako alarmak izan ezik. Dagozkien aplikazioetan isildu behar dira alarmak eta multimedia fitxategiak.

Vibración: dei bat jasotzen duzunean, telefonoak dar-dar egin dezan.

Doikuntzak

Volumen: tonuen, multimedia-fitxategien eta alarmen bolumena doitzeko. Jakinarazpenetarako sarrerako deien bolumena erabiltzeko aukera ezeztatzen baduzu, sarrerako deien eta jakinarazpenen bolumena bakoitza bere aldetik doitu dezakezu.

< Llamadas entrantes >

Tono del teléfono: sarrerako deietarako telefonoaren tonu lehenetsia doitzeko.

< Notificaciones >

Tono de notificación: jakinarazpenen tonu lehenetsia doitzeko.

< Respuesta del teléfono >

Tonos táctiles sonoros: telefonoa konfiguratzeko du, ukipen bidezko teklatuaren bidez zenbakiak markatzen direnean, tonuak jotzeko.

Selección sonora: telefonoa konfiguratzeko, ukitzean erreakzionatzen duten pantailako botoi, ikono edo bestelako elementuak ukitzen dituzunean soinua egin dezaten.

Bloqueo de pantalla: pantaila blokeatzean eta desblokeatzean soinua egin dezan konfiguratzeko telefonoa.

Pantaila

Brillo: pantailaren distira doitzeko.

Pantalla giratoria: ezarri aukera hori, telefonoa biratzean orientazioa automatikoki aldatzeko.

Animación: ezarri aukera hori, animazio bat bistaratzeko.

Tiempo espera pantalla: pantaila deiak jasotzeko/egiteko modura itzultzeko igaroko den denbora finkatzeko.

Ubicación y seguridad

Usar redes inalámbricas: Usar redes inalámbricas hautatzen baduzu, telefonoak bere gutxi gorabeherako kokapena zehaztuko du WiFi-aren eta sare mugikorren konexioaren bidez. Aukera hori hautatzean, zerbitzu horiek emateko Google-ri zure kokapena erabiltzeko baimena ematen diozula berresteko eskatuko dizu.

Utilizar satélites GPS: Utilizar satélites GPS aktibatzen baduzu, telefonoak bere kokapena zehaztuko du (bereizmena kaleen mailakoa izango da).

Doikuntzak

Bloqueo pantalla: telefonoa segurtatzeko desblokeatze-eredua ezar dezakezu. Pantailaren desblokeatze-eredua sortzen lagunduko dizuten pantailak irekitzen ditu.

Eredu baten ordean **PINa** edo **pasahitza** konfiguratu dezakezu, edo **Ninguno** gisa utzi.

Telefonoa piztean edo pantaila aktibatzean, desblokeatze-eredua sortzea eskatuko dizu, pantaila desblokeatzeko.

Bloqueo de tarjeta SIM: SIM txartela blokeatzeko edo SIM txartelaren PINa aldatzeko.

Contraseñas visibles: hautatu aukera hori pasahitza idatzi ahala bistaratzeko, edo ezeztatu aukera, pasahitza idatzi ahala ezkutatzeko.

Seleccionar administradores de dispositivos: administratzaile bat edo gehiago gehitzeko.

Utilizar credenciales seguras: ziurtagiri seguruetara sartzeko.

Instalar desde la tarjeta SD: hautatu aukera hau SD txarteletik ziurtagiri zifratuak instalatzeko.

Establecer contraseña: egiaztagiriak biltegitzeko pasahitza ezartzeko edo aldatzeko.

Borrar almacenamiento: gailuko kredentzialetako edukiak ezabatzeko eta pasahitza berrezartzeko.

Aplicaciones

Aplikazioak kudeatzeko eta hasiera azkarreko sarbide zuzenak finkatzeko.

Orígenes desconocidos: erosketa-tokikoak ez diren aplikazioak instalatzeko aurrez finkatutako doikuntza.

Administrar aplicaciones: instalatutako aplikazioak kudeatzeko eta ezabatzeko.

Servicios en ejecución: exekutatzen ari diren zerbitzuak egiaztatzeko.

Uso de almacenamiento: aplikazioek zer biltegitze-leku erabiltzen duten ikusteko.

Uso de la batería: bateria erabili duten aplikazioak bistartzeko.

Desarrollo: aplikazioak garatzeko aukerak ezartzeko.

Doikuntzak

Kontuak eta sinkronizazioa

< Ajustes de sincronización generales >

Datos de referencia: aplikazioek datuak bigarren maila batean sinkronizatzea ahalbidetzen du, haiekin lanean ari nahiz ez. Aukera hau desaktibatuz gero, bateria aurreztu eta datuen erabilera murriztu (guztiz ezabatu gabe) ditzakezu.

Sincronización auto.: aukera honen bidez, aplikazioek beren programazioarekin sinkronizatu, bidali eta jaso ditzakete datuak.

< Administrar cuentas >

Googleko kontu guztien eta telefonora gehitutako bestelako kontuen zerrenda. Kontu bat ukitzen baduzu pantaila honetan, kontuaren pantaila irekiko da.

Pribatutasuna

Aldatu doikuntzak, konfigurazioa eta datuak kudeatzeko.

- **Datuen segurtasun-kopia:** ezar ezazu aukera hau zure doikuntzen eta Googleko zerbitzariko aplikazioetako datuen segurtasun-kopia egiteko.

- **Restauración automática:** ezar ezazu aukera hau zure doikuntzak eta aplikazio-datuak leheneratzeko, gailuan aplikazioak berriro instalatu behar dituzunean.
- **Restablecer datos de fábrica:** doikuntzak fabrikako balioekin berrezartzen ditu eta zure datu guztiak ezabatzen ditu. Modu honetan berrezartzen baduzu telefonoa, Android abiarazi zenuen lehenengo aldian eskatu zitzaizun informazioa sartzeko eskatuko zaizu berriro.

Biltegitratzea

< Memoria interna >

Ikusi libre dagoen barne-memoria. Ukitu **Borre la memoria interna** barne-memoriako datu guztiak ezabatu nahi badituzu.

< Tarjeta SD >

Ikusi SD txartelean zenbateko lekua dagoen. Ukitu **Desactivar tarjeta SD** txartela segurtasunez ateratzeko. **Ezabatu SD txartela**, zure datu guztiak ezabatu nahi badituzu.

Doikuntzak

< Memoria del sistema >

Eskura dagoen espazioa egiaztatzeko.

Hizkuntza eta teklatura

Ezar itzazu tokiko hizkuntza eta eskualdea, baita teklatuaren doikuntzak ere.

Ahotsaren sarrera eta irteera

< Entrada de voz >

Reconocimiento de voz: erabil ezazu **Reconocimiento de voz** ataleko aukerak, Android-en ahots-sarrerako funtzioa konfiguratzeko.

- **Idioma:** pantaila bat bistaratzen du, non esandako testuaren hizkuntza doitu baitaiteke.
- **SafeSearch:** elkarrizketa-koadro bat irekitzen du, non ezar baitezakezu Googleren SafeSearch iragazkiak emaitza batzuk ezaba ditzan.
- **Bloquear palabras ofensivas:** desmarkatuta dagoenean, Googleren ahotsa ezagutzeko funtzioak, esandako testua sartzean, ezagutu eta transkribatu egiten ditu askorentzat iraingarriak diren

hitzak. Aukera hori markatzen denean, Googleren ahotsa ezagutzeko funtzioak izartxoekin (*) osatutako markagailu batekin ordeztu ditu hitz horiek transkripzioan.

< Salida de voz >

Configuración de síntesis de voz: erabili **Configuración de síntesis de voz** aukera Android-en ahots-sintetizagailua konfiguratzeko, hori erabil dezaketan aplikazioetan.

OHARRA: ahots-sintetizagailu baten datuak ez badituzu instalatuta, Instalar archivos de datos de voz doikuntza bakarrik egongo da eskura.

- **Escuchar un ejemplo:** ahots-sintetizagailuaren lagin labur bat erreproduzitzen du, uneko konfigurazioarekin.
- **Utilizar siempre mis ajustes:** aktibatu aukera hori pantaila horretako doikuntzak erabiltzeko, beste aplikazio batzuetan eskura dauden ahots-sintetizagailuaren parametroen ordeza.
- **Motor predeterminado:** elkarrizketakoadro bat irekitzen du erabili nahi den ahots-sintetizagailuaren aplikazioa ezartzeko, bat baino gehiago instalatuta baduzu.

Doikuntzak

- **Instalar archivos de datos de voz:** telefonoak ahots-sintetizagailu baten datuak ez baditu instalatuta, Android Market-ekin egiten da konexioa, eta datuen deskarga- eta instalazio-prozesuan laguntzen dizu. Aukera hori ez dago eskuragarri datuak dagoeneko instalatuta badaude.
- **Velocidad de voz:** elkarrizketa-koadro bat irekitzen du, sintetizagailuak hitz egingo duen abiadura hautatzeko.
- **Idioma:** elkarrizketa-koadro bat irekitzen du, sintetizagailuak hitz egingo duen hizkuntza hautatzeko. Hori bereziki praktikoa da **Utilizar siempre mis ajustes** aukerarekin konbinatzen bada. Hala

bermatzen da testua zuzen diktatzen dela hainbat aplikaziotan.

- **Pico TTS: Pico TTS-ren doikuntzak** konfiguratzeko.

Irisgarritasuna

Irisgarritasun-doikuntzak erabili telefonoan instalatu dituzun irisgarritasun-osagarriak konfiguratzeko.

OHARRA: osagarri gehigarriak behar dira.

Konexioa

Tipo de conexión USB: nahi duzun modua ezar dezakezu (**Sólo carga, almacenamiento USB, Software del PC** edo **Módem USB**).

Preguntar siempre: aktibatu aukera hau USB kablearekin konektatzen zaren bakoitzean USB konexio-moduaren leihoa bistaratzerik nahi ez baduzu.

Conexión Wi-Fi: aktibatu aukera hau LG PC Suite WiFi konexioarekin erabiltzeko. Kontuan izan WiFi sareak konektatuta egon behar lukeela **Conexiones inalámbricas** doikuntzetan WiFi konexio baten bidez erabiltzeko LG PC Suite.

Data eta ordua

Erabili **data eta orduaren** doikuntzak, data agertzeko moduaren lehentasunak ezartzeko. Halaber, doikuntza horiek erabil ditzakezu zure ordua eta ordu-zona ezartzeko, sare mugikorreko uneko ordua eskuratu beharrean.

Acerca del teléfono

Lege-informazioa ikusiko duzu eta telefonoaren egoera eta softwarearen bertsioa egiaztatu ahal izango duzu.

Softwarea eguneratzea

Telefonoaren softwarea eguneratzea

LG telefono mugikorren softwarea Internet bidez eguneratzea

Funtzio horren erabilerari buruzko informazio gehiago jasotzeko, jo helbide hauetako batera: <http://update.lgmobile.com> edo <http://www.lg.com/common/index.jsp>. Ondoren, hautatu herrialdea eta hizkuntza.

Aukera horren bidez telefonoaren firmwarearen azken bertsioa Internetetik modu erosoan eguneratu dezakezu, zerbitzu-zentrora joan beharrik gabe. Funtzio hori eskuragarri egongo da soilik LGk firmwarearen bertsiorik berriena zure

gailuan eskuragarri jartzen badu.

Telefono mugikorraren firmwarea eguneratzeko programa lanean ari den bitartean, arreta jarri behar dio erabiltzaileak, harik eta prozesua erabat amaitzen den arte. Ezer egin aurretik, ziurtatu jarraibide eta ohar guztiak ulertzen dituzula. Eguneratzen den bitartean datuak transferitzeko USB kablea edo bateria kenduz gero, kalte egin diezaiokezu telefono mugikorrari.

OHARRA: LGk beretzat gordetzen du firmwarearen eguneratzeak hark egokitzen irizten duen modeloetan bakarrik

eskaintzeko eskubidea, eta ez du bermatzen firmwarearen bertsio eguneratuak egongo direnik gailuaren modelo guztietarako.

LG telefono mugikorren softwarea haririk gabe eguneratzea

Funtzio honen bidez telefonoko softwarea erosotasun osoz eguneratu dezakezu haririk gabe, USB datu-kablea konektatu beharrik gabe. Funtzio hori eskuragarri egongo da soilik LGk firmwarearen bertsiorik berriena zure gailuan eskuragarri jartzen badu.

Lehendabizi, telefono mugikorrak egun duen softwarearen bertsioa egiaztatu behar duzu: **Ajustes > Acerca del teléfono > Actualización de software > Comprobar actualización software.**

Halaber, eguneratzea 1 egun, 4 ordu, 8 ordu edo 24 ordu atzeratu dezakezu. Hala eginez gero, dagokion unea heltzean, aplikazioak eguneratzea egiteko abisua bidaliko dizu. Halaber, eskuz egin dezakezu eguneraketa.

OHARRA: funtzio hori sareko zerbitzuen homitzailearen, eskualdearen edo herrialdearen mende dago.

Softwarea eguneratzea

DivX Mobile **DIVX**.

DIVX VIDEO-RI BURUZ: DivX LLCk, Rovi Corporationen enpresa subsidiarioak, sortutako bideo digitaleko formatua da DivX®. Gailu honek DivX bideoak erreproduzitzeko DivX Certified® ziurtagiri ofiziala du. Joan www.divx.com helbidera, zure fitxategiak DivX bideo-formatura bihurtzeko behar duzun informazio eta software-erreminta gehiago jasotzeko.

DIVX VIDEO-ON-DEMAND-i BURUZ: DivX ziurtagiri ofiziala duen gailu hau erregistratu egin behar duzu erosi dituzun DivX Video-on-Demand (VOD) filmak erreproduzitzeko. Erregistro-kodea

lortzeko, bilatu DivX VOD atala gailuaren konfigurazio-menuan. Joan vod.divx.com helbidera, erregistroa osatzeko moduari buruz informazio gehiago jasotzeko.

DivX Certified® bideoak erreproduzitzeko DivXen ziurtagiriarekin 320 x 240 arte erreproduzitu daiteke.

DivX®, DivX Certified® eta horiei lotutako logotipoak Rovi Corporation-en edo horren enpresa subsidiarioen marka komertzialak dira, eta lizentziapean erabiltzen dira.

Oharra:

Kode irekiko softwarea

GPL, LGPL, MPL eta kode irekiko beste lizentzia batzuei dagozkien iturri-kodea eskuratzeko, joan webgune honetara:
<http://opensource.lge.com/>

Lizentzia-baldintza guztiak, oharrak eta erantzukizunik ezaren oharrak deskargatzeko moduan daude iturri-kodearekin batera.

Osagarriak

Osagarri hauek daude eskura, LG-E400ekin erabiltzeko. **(Hemen deskribatzen diren elementuak hautazkoak izan daitezke).**

Bidaiarako egokigailua



Bateria



Erabiltzailearen eskuliburua

Eskuratu LG-E400 telefonoari buruzko informazio gehiago.



Datu-kablea

LG-E400 telefonoa PCra konektatzeko.



OHARRA:

- Erabili beti LGren jatorrizko osagarriak.
- Hori egiten ez baduzu, bermea bertan behera gera daiteke.
- Osagarriak ezberdinak izan daitezke herrialdearen arabera.

Datu teknikoak

Giro-tenperaturak

Max.: +55 °C (deskarga), +45 °C (karga)

Min: -10 °C

Arazoak konpontzea

Kapitulu honetan, telefonoa erabiltzean sor daitezkeen zenbait arazo deskribatzen dira. Horietako batzuk konpontzeko, zure zerbitzu-hornitzaileari deitu beharko diozu. Hala ere, arazo gehienak zuk zeuk konpontzeko modukoak dira.

Mezua	Zergatia	Konponbidea
Errorea SIM txartelean	SIM txartela ez da telefonoan sartu, edo ez dago ondo sartuta.	Egiaztatu SIM txartela behar bezala sartuta dagoela.

Mezua	Zergatia	Konponbidea
Sare-konexiorik gabe/Konexioa galdu egiten da	Seinale ahula edo zerbitzu-hornitzailearen zerbitzutik kanpo. Operadoreak zerbitzu berriak aplikatu ditu.	Joan leiho batera edo eremu ireki batera. Egiaztatu sare-operadorearen estaldura-mapa. Egiaztatu SIM txartelak 6-12 hilabete baino gehiago dituen. Hala bada, aldatu SIM txartela zure sare-hornitzailearen bulegoan. Jarri harremanetan zure zerbitzu-hornitzailearekin.
Kodeak ez datoz bat	Segurtasun-kode bat aldatzeko, kode berria sartu behar duzu, hori berresteko. Sartu dituzun bi kodeak ez datoz bat.	Aurrez definitutako kodea 0000 da. Kodea galdu egin baduzu, jarri harremanetan zerbitzu-hornitzailearekin.

Arazoak konpontzea

Mezua	Zergatia	Konponbidea
Ezin da aplikazio bat ere exekutatu	Zerbitzuen hornitzaileak ez du funtzio hori onartzen edo erregistratu egin behar da.	Jarri harremanetan zure zerbitzu-hornitzailearekin.
Ezin da deirik egin	Gaizki markatu duzu. SIM txartel berria sartu duzu. Aurrez ordaindutako karguen mugara heldu zara.	Sare berria ez dago baimenduta. Egiaztatu muga berriak. Jarri harremanetan zerbitzu-hornitzailearekin, edo ezarri berriro muga PIN2 kodea erabilita.

Mezua	Zergatia	Konponbidea
Ezin da telefonoa piztu.	Aktibatze eta desaktibatze teklak oso azkar sakatu da. Bateria ez dago kargatuta. Bateriaren kontaktuak zikinak daude.	Sakatu aktibatze eta desaktibatze teklak bi segundoz, gutxienez. Kargatu bateria. Egiaztatu pantailako karga-adierazlea. Garbitu bateriaren kontaktuak.

Arazoak konpontzea

Mezua	Zergatia	Konponbidea
Errorea kargatzean	Bateria ez dago kargatuta. Kanpoko tenperatura altuegia edo baxuegia da Kontaktu-arazoak Ez dago tentsiorik Kargagailu akastuna. Okerreko kargagailua Bateria akastuna	Kargatu bateria. Egiaztatu telefonoa kargatzen dela giro-tenperaturan. Egiaztatu kargagailua eta telefo noaren konexioa Egiaztatu bateriaren kontaktuak eta garbitu, beharrezkoa bada. Entxufatu kargagailua beste hartune batean. Kargagailua berotzen ez bada, ordeztu. LGren jatorrizko osagarriak soilik erabili. Aldatu bateria.
Baimenik gabeko zenbakia	Markaketa finkoko funtzioa aktibatuta dago.	Egiaztatu Ajustes menua eta desaktibatu funtzioa.

Mezua	Zergatia	Konponbidea
Ezin da SMS eta irudirik jaso/bidali	Memoria betea	Ezabatu telefonoko zenbait mezu.
Fitxategiak ezin dira ireki	Fitxategi-formatua ez da bateragarria	Kontsultatu bateragarriak diren fitxategi-formatuak
SD txartela ez dabil	FAT16 eta FAT32 fitxategi-sistemak bakarrik onartzen dira.	Egiaztatu SD txartelaren fitxategi-sistema txartel-irakurgailuaren bidez, edo formateatu SD txartela telefonoarekin.
Pantaila ez da pizten dei bat jasotzen dudanean	Hurbiltasun-sentsorearen arazoa	Babes-geruza edo karkasa erabiltzen bada, egiaztatu hurbiltasun-sentsorearen inguruko eremua ere estalita dagoen. Egiaztatu hurbiltasun-sentsorearen inguruko eremua garbi dagoela.

Arazoak konpontzea

Mezua	Zergatia	Konponbidea
Soinurik ez	Bibrazio-modua	Egiaztatu soinu-menuaren konfigurazioa zein den, modu isilean edo bibrazio-moduan ez dagoela ziurtatzeko.
Gailua blokeatu egiten da	Software-arazo etena	Kendu bateria, sartu berriro, eta piztu telefonoa. Saiatu softwarea eguneratzen webgunearen bidez.
Telefonoa blokeatuta dago eta ez du funtzionatzen.	Telefonoa berrabiaraztea	<ol style="list-style-type: none">1. Itzali telefonoa.2. Atera bateriaren tapa.3. Sartu bateria.4. Itxi tapa.5. Berriro piztu telefonoa.



LG

Life's Good

BETI ERANTZUTEKO PREST GAITUZU

Laguntza behar duzun bakoitzean, gurekin jar zaitezke harremanetan gure webgunearen bidez edo gure Bezero Arretako zentroaren bidez.

www.lg.com

Bezeroarentzako arreta

902 500 234

BERME-GUTUNA

TELEFONIA MUGIKORRA

- 1.- Gorde txartel hau –behar bezala beteta eta saltokiaren zigiluarekin– eta erosketaren ordainagiria bermealdi osoan.
- 2.- Konponketa-zerbitzuak behar badituzu, berme-txartel hau erakutsi behar duzu.
- 3.- Gure produktuei buruzko informazioa behar baduzu edo zalantzaren bat argitu edo kontsultaren bat egin nahi baduzu, jarri gurekin harremanetan gure web-orriaren bidez edo bezeroarentzako arreta-zerbitzuko linearen bidez.
- 4.- Irakurri arreta handiz berme-txartel honen edukia.

BERME KOMERTZIALAREN ZIURTAGIRIA

LG ELECTRONICS ESPAÑA SAU-K KONPROMISOA HARTZEN DU BERME HONEN
ESTALDURA-BALDINTZAK BETETZEKO

BERMEAREN BALIO-BALDINTZAK

1. LG ELECTRONICS ESPAÑA, SAK inportatutako edo merkaturatutako produktu ofizialetarako soilik da berme hau. Bermeaz baliatzeko, baldintza hauek bete behar dira:

(1.1) Salmentaren aurreko epean, saltokiak gailuaren modeloa eta IMEI-zenbakia adierazi behar ditu.

(1.2) Berme Komertzialaren epean (azken bezeroa) NAHITAEZKOA izango da, saltokiak behar bezala Berme Komertzialeko Gutun honekin batera, jatorrizko erosketa-tiketa edo faktura izatea. Dokumentu horretan, gailuaren modeloa eta IMEIa agertu behar dira.

2. Bermea baliozkoa izateko, EZINBESTEKOA DA azken bezeroak edo saltokiak bermean adierazitako ataletako datu guztiak betetzea gailua erosten den unean.
3. LG ELECTRONICS ESPAÑA, SAUk laguntza-sare teknikoan dituen zerbitzu tekniko baimenduak erabiliz gero soilik balia daiteke bermeaz.
4. Gailua eskuliburuan zehazten diren jarraibideen arabera erabili behar da.

BERMEAREN INDARRALDIA

1. Bermea LG ELECTRONICS ESPAÑA SAUk komertzializatutako telefonia mugikorreko gailu guztiei aplikatzen zaie.

Hau da bermealdia:

- Gailu mugikorra (terminala): 2 urte.
 - Osagarriak: 2 urte.
 - Baliabideak edo software-euskarria (CD-ROMak, memoria-txartelak, USB eta abar): 90 egun.
2. Bermea aplikatzen hasiko da erosкета-datatik aurrera (fakturaren data), eta erosкета-data horretan (fakturaren data horretan) indarrean dagoen legediak ezarritakoaren arabera da.
 3. LG ELECTRONICS ESPAÑA SAUk konpondutako edozein pieza edo produktu bermatzen du emate-datatik hasita hurrengo laurogeita hamar (90) eguneko epean, edo bermea amaitu arte, bi epeetan luzeena dena aplikatuta. Bermealdian ordezkaturako hardware-osagai guztiak ELECTRONICS ESPAÑA SAUrenak izango dira.

BERMEAREN ESTALDURAK

OHAR GARRANTZITSUA

1. Merkataritza-berme honek ez die eragiten 2007ko azaroaren 16ko 1/2007 LEDaren arabera (2007ko azaroaren 30eko BOE, 287. zenb.) azken bezeroak dituen eskubideei, berme honekiko independenteak eta bateragarriak direlako, nahiz eta saltzailearen adostasunik ez izan.
2. 1/2007 LEDaren V. atalean aurreikusiaren arabera, azken bezeroak eskubidea du legeak zehaztutako kasuetan saltzaileari eta/edo ekoizleari produktua konpontzeko eta ordezteko eskatzeko, bai eta, hala badagokio, prezioa merkatzeko edo kontratua bertan behera uzteko ere, neurriz kanpoko ez bada behintzat.
3. Dokumentu honetako eskubideak eta estaldurak izango ditu merkataritza-bermearen titularrak, estatu osorako.

4. Dokumentu honetako eskubideak eta estaldura erreklamatzeko, bezeroarentzako arretako gure zenbakia erabil dezake bezeroak; bestela, idatziz jo dezake bulego nagusietara edo zerbitzu teknikoen zentzora edo ohiko jurisdikzio-bidera jo dezake.
5. Konponketak iraun bitartean, ez da kalte-ordainik ordainduko gailua zerbitzutik kanpo egongo den denborarengatik.
6. LG ELECTRONICS ESPAÑA SAUk ez ditu bere gain hartzen gailu batek kanpo-elementuetan eragin ditzakeen kalteak.
7. LG ELECTRONICS ESPAÑA SAUren bermeak estatu espainiar osorako jatorrizko inprimakia ordeztzen du.

DATU PERTSONALEN BABESA

1. 15/1999 Lege Organikoari jarraituz, jakinarazten dizugu merkataritza-bermeko zerbitzua emateko nahitaezkoak diren datu pertsonalak LG ELECTRONICS ESPAÑA, SAUren ardurapeko RGPDKo fitxategi batean sartuko direla, zuri zerbitzua emateko eta produktuei, zerbitzuei eta halakoei buruzko informazioa izateko. Datu horietara sartzeko, aldatzeko eta ezeztatzeko eskubideak erabil ditzakezu. Horretarako, sinatutako idatzi bat eta NANaren fotokopia bidali behar dituzu helbide honetara: Departamento Legal, c/ Chile 1, 28290 Las Rozas (Madrid).

BERMEAREN SALBUESPENAK

1. Aurretik aipatutako baldintzak ez betetzea.
2. Berme-ziurtagiri honetan zehaztu edo sartu ez diren gailuaren barneko zein kanpoko osagai edo osagarri guztiak edo jatorrizkoaren produktuaren osagarri ez direnak.
3. Erabiltzaileari gailua abian jartzea, konfiguratzea eta funtzionamenduaren erakustaldiak.
4. Matxura suteen, uholdeen, eragile meteorologikoen, kolpeen edo zanpatzeen ondorioz gertatzen bada, edo tentsio edo energia desegokia aplikatzen bazaio edo gaizki konektatuta badago.
5. Gaizki erabiltzeagatiko kalteak, garraioan izandako kalteak barne –garraio-konpainiaren langileei erreklamatu behar zaie; beraz, emate-agiriak berretsi baino lehen paketeak ikuskatzea komeni da–.
6. Haustura fisikoen ondorioz gertatutako matxurak –karkasak, plastikoak, pinturak, esmalteak, kristalak, edergarriak eta antzekoak–.

7. Gailuekin batera datozen funtzionamendu- eta erabilpen-jarraibideei kasurik ez egiteagatik eta/edo gaizki erabiltzeagatik matxuratzea.
8. Egokiak ez diren osagarri elektronikoak erabiltzeagatik gertatutako matxurak.
9. Ukipen-pantailetan gailu zorrotzak oker erabiltzea.
10. IMEI zenbakirik eta serie-zenbakirik ez duten gailuak, aldatuta edo ezabatuta dituztenak, edo berme-ziurtagiriko edo erosketa-fakturako zenbakiarekin bat ez datozenak.
11. Sarea aktibatzeke behar den IMEIa eta Abonatu-zenbakia lotzeak berekin dakartzan arazoak.
12. Gailua LG ELECTRONICS ESPAÑA SAUk baimendu gabeko pertsonak konpontzea edo maneiatzea.
13. Erabileragatiko ohiko narriadurak eragindako matxurak (bateriena, kameren lenteena, pantailena, entzungailuena edo kanpoko esku librekoena barne).
14. Berme-ziurtagiri honetan sartutako edo zehaztutako barne- edo kanpo-osagarri batek edo jatorrizko produktuaren zati ez den osagarriak sortutako matxura.

15. Indarrean dagoen araudiak edo fabrikatzaileak (LG ELECTRONICS ESPAÑA SAU) ezarritakoa gainditzen ez duten pixel-akatsak.
16. Disko gogorretan, egoera solidoko diskoetan edo memorietan gordetako informazioaren galera. Azken bezeroa du bere datuen segurtasun-kopia bat egiteko ardura, ekipoa zerbitzu teknikoari eman aurretik.
17. Zerbitzu ofizialera konpontzera eramatean ekipoa dagoen edozein informazio-euskarri fisiko.
18. Aurretik kargatutakoak ez diren sistema eragileak eta/edo originalak ez diren programak eta/edo horien funtzionamendua.
19. Fabrikatzaileak (LG ELECTRONICS ESPAÑA SAU) ofizialki onartu gabeko edo homologatu gabeko software-eguneratzeak edo bertsio berriak, jatorria edozein dela ere.
20. Birus batek edo bestelako programa maltzurren batek eragindako kalteak edo gailuaren hutsak.
21. Bateriak, elementu kontsumigarria direnez, haien bizitza erabilgarrian daude bermatuta (erreferentzia gisa, bateriek 1 urteko bermea izan ohi dute).

ERABILTZAILEAREN ETA PRODUKTUAREN DATUAK

IZEN-ABIZENAK:

HELBIDEA:

POSTA-KODEA:

HERRIA:

PROBINTZIA:

TELEFONOA:

EROSKETA-DATA:

MODELOA:

IMEI ZK.:

SALTOKIAREN ZIGILUA:

SALTOKIAK DATU GUZTIAK BETE BEHAR DITU SALEROSKETAREN UNEAN

**LG ELECTRONICS ESPAÑA SA-REN ZERBITZU
TEKNIKOEN ZENTRALA**

Pol. In. El Oliveral industrialdea, 13. sektorea,
27. partzela. A Ribarroja del Turia – 46190
VALENTZIA Tel: (+34) 902 .500. 234

BERME-TXARTEL HAU
BESTERENEZINA DA ETA
JATORRIZKO EROSLEARI SOILIK
APLIKATZEN ZAIO. BETE ITZAZU
ESKATUTAKO DATUAK ETA
EROSKETA-FAKTURAREKIN
BATERA GORDE TOKI SEGURUAN.





2008ko Kudeaketaren Kalitatearen
Urrezko Q saria



Q Oro Premio a la Calidad de
Gestión 2008