

HUAWEI Y5

Erabiltzailearen eskuliburua

**Euskaltelek itzultako eta
ekoiztutako eskuliburua**



Telefonoari buruzko informazioa

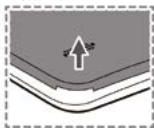
Eskerrik asko, HUAWEI smartphonea aukeratzeagatik. Lehenik, ikus ditzagun oinarrizko kontzeptu batzuk. Luze sakatu pizteko/ itzaltzeko botoia, telefonoa pizteko. Telefonoa piztuta dagoela, pizteko/itzaltzeko botoia erabil dezakezu pantaila aktibatzeko edo desaktibatzeko.



Telefonoa prestatzea

Sartu SIM txartela, bateria eta microSD txartela. Eman irudietan agertzen diren pausoak. Telefonoarekin batera, partzialki kargatuta dagoen bateria bat dator. Lehen aldiz erabili aurretik, bateria erabat kargatzea gomendatzen da.

- 1** Kendu bateriaren estalkia



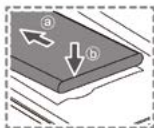
- 2** Sartu microSIM txartela



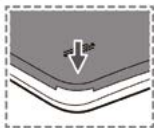
- 3** Sartu microSD txartela (aukerakoa)



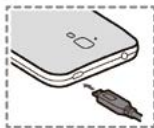
- 4** Jarri bateria



- 5** Itxi bateriaren estalkia



- 6** Kargatu bateria



Informazio pertsonala eta datuen segurtasuna:

Zure gailuan hirugarrenen funtzioak edo aplikazioak erabiliz gero, baliteke informazio eta datu pertsonalen galtzea edo haietara sartzeko aukerarik ez edukitzea. Zure informazio pertsonala eta konfidentziala babesten laguntzeko neurri batzuk gomendatzen dizkizugu:

- Jarri gailua toki seguruan, beste inork baimenik gabe erabil ez dezan.
- Konfiguratu gailuaren pantaila blokeatu dadin, eta sortu desblokeatzeko pasahitza edo eredu hura irekitzeko.
- Aldizka, egin USIM txartelean, memoria-txartelean edo gailuaren memorian gordetako informazio pertsonalaren segurtasun-kopiak. Gailua aldatuz gero, ziurtatu gailu zaharreko informazio pertsonal guztia aldatzen edo ezabatzen duzula.
- Ezezagunen mezuak edo mezu elektronikoak jasotzean birusek arduratzen baldin bazaituzte, ireki gabe ezabatu ditzakezu.
- Zure gailua Interneten nabigatzeko erabiltzen baduzu, ez sartu segurtasun-arriskua duten webguneetan, informazio pertsonala lapurtu ez diezazuten.
- WiFi-a edo bluetootha erabiltzen baldin badituzu, jarri pasahitza zerbitzu horiei, inork baimenik gabe erabil ez dezan. Zerbitzu horiek erabiltzen ez dituzunean, desaktiba itzazu.
- Instalatu edo eguneratu gailuaren segurtasun-softwarea, eta bilatu birusak aldizka.
- Ziurtatu hirugarrenen aplikazioak legezko iturrietatik eskuratzeko dituzula. Deskargatutako hirugarrenen aplikazioak arakatu egin behar dituzu, birusak bilatzeko.
- Instalatu Huawei edo hirugarrenen aplikazioen hornitzaileek emandako segurtasun-softwareak edo -adabakiak.
- Aplikazio batzuek kokapen-informazioa behar dute, eta transmititu egiten dute. Beraz, hirugarren batek zure kokapenaren informazioa parteka dezake.

- Zure gailuak detektatze- eta diagnostiko-informazioa eman diezaieke hirugarrenen aplikazioen hornitzaileei. Beste hornitzaile batzuek beren produktuak eta zerbitzuak hobetzeko erabiltzen dute informazio hori.

Informazio gehiago

Ikusi <http://www.huaweispain.com/> gunean zure herrialdeari edo eskualdeari dagozkion zuzeneko sarbideko linea eta helbide elektronikoa eguneratuta.



Gidaliburu honetako irudi eta argazki guztiak erreferentziakoak dira, koloreari, tamainari, edukiei eta abarri dagokienez. Baliteke eskuratutako produktua desberdina izatea. Eskuliburu honetako edukiek ez dute sortzen inolako bermerik, ez berariazkorik, ez inpliziturik.

Segurtasun-informazioa

Atal honetan zure gailuaren funtzionamenduari buruzko informazio garrantzitsua ageri da. Gainera, gailua modu seguruan nola erabili deskribatzen du. Irakurri arretaz informazio hau zure telefonoa erabili aurretik.

Gailu elektronikoak

Ez erabili gailua debekatuta dagoenean. Ez erabili gailua arriskutsua izan daitekeenean, edo beste gailu elektroniko batzuekin interferentziak sor ditzakeenean.

Gailu medikoekiko interferentziak

- Galdetu medikuari eta gailuaren fabrikatzaileari, telefonoaren erabilerak zure gailu medikoaren erabilerarekin interferentziak eragin ditzakeen jakiteko.
- Bete ospitaleetan eta osasun-zentroetan indarrean dauden arauak. Ez erabili gailua debekatuta dagoen tokietan.
- Haririk gabeko gailu batzuek audiofonoen edo taupada-markagailuen funtzionamenduari eragin diezaiokete. Jar zaitetz operadorearekin harremanetan informazio gehiago eskuratzeko.
- Taupada-markagailuen fabrikatzaileek gomendatzen dute telefono mugikorraren eta taupada-markagailuaren artean gutxienez 15 cm-ko distantzia izatea, interferentziarik ez sortzeko. Taupada-markagailua bat edukiz gero, erabili telefonoa haren kontrako aldeko belarrian, eta ez ezazu eraman bularraldeko poltsikoan.

Entzungailuak erabiltzen dituzunean entzumena nola babestu



- Entzumenean kalterik ez eragiteko, ez entzun musika oso ozen, denbora luzez.
- Entzungailuak oso ozen erabiliz gero, baliteke entzumena kaltetzea. Lesioak galarazteko, jaitsi bolumena maila seguru eta eroso batera.
- Ibilgailu bat gidatzen ari zarela bolumena oso altu edukiz gero, arreta galduko duzu beharbada, eta istripua edukitze-ko aukera areagotu egiten da.

Leherketa-arrisku handiko inguruneak

Itzali gailua leherkorak diren inguruetan, eta bete jarraibide eta argibide guztiak. Leherkorak diren inguruak dira, besteak beste, normalean autoaren motorra itzaltzea gomendatzen duten gune horiek. Gune horietan, baliteke txinpartek leherketak edo suteak, lesioak edo heriotza eragitea. Ez piztu gailua erregaia hartzeko lekuetan (zerbitzuguneak). Errespetatu irrati-ekipoak erabiltzeko dauden murrizketak erregai-deposituetan, erregaia biltegitartzeko eta banatzeko eremuetan eta instalazio kimikoe-tan. Halaber, errespetatu leherketak egiten dituzten guneetan indarrean dauden murrizketak. Gailua erabili aurretik, ziurtatu ez zaudela inguru leherkor batean. Gune horiek ondo seina-leztatuta egoten dira normalean, baina ez beti. Besteak beste, hauek dira gune horiek: itsasontzien bizkarraren azpiko guneak, produktu kimikoak biltegitartzeko edo garraiatzeko instalazioak eta airean substantzia kimikoak edo partikulak dituzten guneak (hala nola aleak, hautsa edo metal-izpiak). Galdetu petrolio-gas likidotua (adibidez, propanoa edo butanoa) erabiltzen duten ibilgailuen fabrikatzaileei gailu hau arriskurik gabe erabil daitekeen ala ez ibilgailu horien inguruan.

Bide-segurtasuna

- Gailua erabiltzen duzunean, bete itzazu tokiko arauak eta legeak. Istripurik ez gertatzeko, ez erabili haririk gabeko gailua gidatzen ari zaren bitartean.

- Jarri arreta gidatzean. Modu seguruan gidatzea da zure ardura nagusia.
- Gidatzen ari zarela, ez hartu eskuetan gailua. Erabili esku libreko gailuak.
- Dei bat egin behar baduzu edo dei bati erantzun behar badiozu, lehenengo gelditu autoa toki seguru batean, eta aparka ezazu.
- Baliteke irrati-maiztasuneko seinaleek ibilgailuetako sistema elektronikoei eragitea. Informazio gehiago lortzeko, galdetu ibilgailuaren fabrikatzaileari.
- Automotorean, ez jarri telefonoa airbag baten gainean edo hura hedatzeko eremuan. Airbaga puzten baldin bada, baliteke zauriak eragitea, indar handiarekin puzten baita.
- Ez erabili gailua hegazkin batean edo hegazkinera igo baino pixka bat lehenago. Haririk gabeko gailuak hegazkinen erabiltzeak interferentziak eragiten ditu batzuetan haririk gabeko sarean, eta arriskutsua izan daiteke hegazkinaren beraren funtzionamenduarentzat. Gainera, legez kanpokoa izan daiteke.

Erabiltzeko baldintzak

- Ez erabili gailua hautsa, hezetasuna edo zikinkeria dagoen lekuetan. Ere mugetatik dituzten lekuetan ere ez erabili. Gailua inguru horietan erabiltzeak zirkuitua gaizki ibiltzea eragin dezake.
- Ez erabili gailua ekaitz elektrikoetan, deskarga atmosferikoek eragindako arrisku-egoeretatik babesteko. Gailua erabiltzeko tenperatura egokiena 0 °C eta 35 °C artekoa da.
- Gailuan biltegitzeko tenperatura egokiena -20 °C eta 45 °C artekoa da. Baliteke muturreko hotzak edo beroak gailua edo haren osagarriak hondatzea.
- Ez utzi gailua denbora luzean eguzkiaren argiak zuzenean jotzen duela (adibidez, autoaren aginte-mahaiaren gainean).
- Suteetatik edo deskarga elektrikoetatik gailua eta haren osagarriak babesteko, ez jarri euritan edo toki hezeetan.
- Sutik edo bero-iturrietatik (adibidez, estufak, mikrouhin-labeak, sukaldeak, berogailuak, erradiadoreak edo kandelak) urrun eduki gailua.
- Ez jarri metalezko objektu zorrotzik (adibidez, orratzak) entzungailuetatik edo bozgorailuetatik gertu. Entzungailuak erakarri egin ditzake objektu horiek, eta lesioak eragin.

- Asko berotzen bada, ez erabili aldi batez aplikazioak edo gailua. Zure azalak denbora luzean ukitzen badu gehiegi berotutako gailu bat, baliteke tenperatura baxuko erreduren sintomak edukitzea; adibidez, gorritasuna edo pigmentazio ilunagoa.
- Ez ukitu gailuaren antena. Hala eginez gero, baliteke komunikazioaren kalitateari eragitea.
- Ez utzi umeei eta maskotei gailuei eta haren osagarriei koska egiten, ez eta ahoan sartzan ere. Kalteak edo leherketak eragin ditzakete.
- Errespetatu tokiko legeak eta arauak, eta gainerakoen pribatutasuna eta eskubideak.

Haurren segurtasuna

- Bete haurren segurtasunerako neurri guztiak. Arriskutsua izan daiteke haurrei gailuarekin edo haren osagarriekin jolas-ten uztea. Telefonoak desmunta daitezkeen zatiak ditu, eta itotzeko arriskua eragin dezakete. Ez utzi haurren eskueran.
- Gailua eta osagarriak ez daude diseinatuta haurrek erabil ditzaten. Heldu baten zaintzapean barrik erabil dezakete gailua haurrek.

Osagarriak

- Baimendu gabeko edo bateragarriak ez diren bateriak, kargagailuak edo egokigailuak erabiliz gero, suteak, leherketak edo egoera arriskutsuak gerta daitezke.
- Erabili soilik fabrikatzaileak modelo honetarako onartutako osagarriak. Beste elikadura-osagarriren bat erabiltzeak bermea baliogabetu dezake, tokiko legea edo araudiak urratu ditzake eta arriskutsua izan daiteke. Jarri harremanetan minoristarekin zu bizi zaren eremuan onartutako osagarriei buruzko informazioa eskuratzeko.

Kargagailuaren segurtasuna

- Entxufa daitezkeen gailuei dagokienez, korrante-harguneak gailutik gertu egon behar du, eta erraz iristeko moduan egon behar du.

- Deskonektatu kargagailua energia-hargunetik eta gailutik, erabiltzen ari ez zarenean.
- Ez dadila kargagailua erori, eta ez dezala kolperik hartu.
- Elikatze-haria hondatzen baldin bada (esaterako, hariak bistan badaude edo hautsi egin badira), edo entxufea askatzen ari bada, ez erabili kablea gehiago. Erabiltzen segitzen baduzu, baliteke deskarga elektronikoren bat, zirkuitulaburren bat edo suteren bat gertatzea.
- Ez ukitu elikatze-kableak esku bustiekin, eta ez egin tira kabletik kargagailua deskonektatzeko.
- Ez ukitu gailua eta kargagailua eskuak bustiak dituzula. Hala eginez gero, baliteke deskarga elektronikoko bat edo zirkuitulabur bat gertatzea, edo gailuak gaizki funtzionatzea.
- Gailua urarekin (edo beste likido batekin) busti bada edo toki oso hezean egon bada, eraman zerbitzu-zentro baimendu batera, han berrius dezaten.
- Ziurtatu kargagailuak IEC60950-1/EN60950-1 gomendioko 2.5 klausuletako eskaerak betetzen dituela, eta estatuko edo tokiko arauen arabera egiaztatu eta onartu dela.
- USB-IF logotipoa duten edo USB-IF programa gainditu duten produktuetara bakarrik komentatu telefonoa.

Bateriaren segurtasuna

- Ez hurbildu bateriaren poloak objektu eroaleetara (adibidez, giltzak, bitxiak edo metalezko beste material batzuk). Hala eginez gero, zirkuitulaburrak sor daitezke baterian, eta horrek lesioak edo erredurak ekar ditzake.
- Ez eduki bateria bero gehiegi dagoen lekuetan, ez eta argi gehiegi dagoen lekuetan edo eguzkiak zuzenean ematen dion tokietan ere. Ez jarri berotzen diren gailuen gainean, (mikrouhin-labeak, sukaldeak edo erradiadoreak) ez eta horien barruan ere. Gehiegi berotzen bada, bateria lehertu egin daiteke.
- Ez saiatu bateriaren egitura aldatzen, eta ez sartu objektu arrotzik barruan. Ez sartu uretan edo beste likido batean; eta ez utzi hori gertatzeko arriskua dagoen tokietan. Suteak, leherketak edo egoera arriskutsuak eragin ditzake horrek.
- Bateriak likido elektrolitikoak galtzen badu, ez ditzala azala eta begiak ukitu. Likido elektrolitoak azala edo begiak ukitzen baditu, garbitu begiak ur garbiarekin berehala, eta, galdetu medikuari.
- Bateria deformatu egiten bada, kolorez aldatzen bada edo gehiegi berotzen bada kargatzean edo gordetzean, ez

erabili gehiago eta atera bateria. Erabiltzen segitzen baduzu, baliteke likido elektrolitikoak galtzea eta sute edo leherketa bat sortzea.

- Ez bota inoiz bateriak sutara, lehertu egin baitaitezke. Bestalde, bateriak lehertu egin daitezke hondatuta baldin badaude.
- Bete herriko araudia erabilitako bateriak botatzeko garaian. Bateria behar bezala ez erabiltzeak suteak, leherketak edo beste arrisku batzuk ekar ditzake.
- Ez utzi umeei eta maskotei bateriari koska egiten, ez eta ahoan sartzen ere. Kalteak edo leherketak eragin ditzake.
- Ez zapaldu edo zulatu bateria; eta ez eragin gehiegizko presiorik kanpoko aldean. Hala eginez gero, baliteke zirkuitulabur bat sortzea edo bateria gehiegi berotzea.
- Ez utzi gailuari eta bateriari erortzen. Zure gailuak edo bateriak gainazal gogor bat jotzen badute, hondatu egin daitezke.
- Gailuaren itxarote-denbora asko laburtzen bada, aldatu bateria.

Garbiketa eta mantentze-lanak

- Lehor eduki gailua eta osagarriak. Ez saiatu azkarrago lehortzen kanpoko bero-iturri batekin (adibidez, mikrouhin-labea edo ile-lehorgailua).
- Ez hurbildu telefonoa edo osagaiak muturreko hotzera edo berora. Inguru-mota horiek funtzionamenduan eragin dezakete, eta suteak edo leherketak eragin.
- Ez eman kolperik; izan ere, baliteke horren ondorioz gailuak ez ondo funtzionatzea edo gailua gehiegi berotzea eta suteak edo leherketak sortzea.
- Gailua garbitu aurretik edo mantentze-lanak egin aurretik, itxi aplikazio guztiak, utzi erabiltzeari, eta deskonektatu kable guztiak.
- Ez garbitu gailua edo haren osagarriak detergentearekin, hautsekin edo beste edozein agente kimikorekin (adibidez, alkohola edo bentzenoa). Substantzia horiek osagaiak honda ditzakete eta suteak eragin. Erabili zapi garbi, leun eta lehor bat.
- Ez jarri banda magnetikoak dituzten txartelak (adibidez, kreditu-txartelak edo telefonokoak) gailuaren ondoan denbora luzez. Horrek txartelaren banda magnetikoak honda ditzake.

- Ez desmuntatu edo aldatu gailuaren edo osagarrien egitura. Horrek bertan behera uzten du bermea, eta eragin daitezkeen kalteen erantzukizunetik libre uzten du fabrikatzailea. Arazoren bat edukiz gero, jakinarazi zerbitzu-zentro baimenduari, laguntza edo gailua konpontzeko eskatzeko.
- Gailuaren pantaila kolpe baten ondorioz hondatzen baldin bada, utzi berehala gailua erabiltzeari. Ez ukitu gailua, eta ez saiatu hondatutako zatiak kentzen. Jarri harremanetan zerbitzu-zentro baimendu batekin.

Larrialdi-deiak

Sare zelularren kalitateak, zure operadorearen politikak eta tokiko lege eta arauak eragiten diete larrialdi-deiei. Ez egon inoiz telefonoaren mende soilik larrialdi-deiak egiteko.

Hondakinei eta haiek birziklatzeari buruzko informazioa



Gailuan, baterietan (gailuarekin baldin badatoz) eta/edo bilgarrian ikur hau agertzeak (barra solidoarekin edo gabe) adierazten du gailua eta haren osagarri elektrikoak (hala nola entzungailuak, egokigailua edo kablea) eta bateriak ezin direla bota hondakin arrunt gisa. Elementu horiek ezin dira bota

sailkatu gabeko udal-hondakin gisa, eta bilketa-puntu ziurtatu batera eraman behar dira behar bezala birziklatzeko edo botatzeko. Gailuaren edo bateriaren birziklatzeari buruzko informazio gehiago jasotzeko, jarri harremanetan tokiko bulegoarekin, hondakinak ezabatzeko zerbitzuarekin edo denda minoristarekin. Gailu hau eta bateriak (gailuarekin baldin badatoz) WEEEi buruzko direktiban (2012/19/EB direktiba) eta Bateriei buruzko direktibaren (2006/66/EK direktiba) testu bateginean ezarritakoaren arabera bota behar dira. WEEE motako hondakinak eta baterien hondakinak gainerako hondakinetatik bereiztearen helburua da ahalik eta gehien gutxitzea ingurumen-inpaktua eta osasunean egin dezaketan kaltea, hondakin horiek osagai arriskutsuak eduki baititzakete.

Murrizketak substantzia arriskutsuen erabileran

Gailu honek betetzen ditu REACH-i buruzko araudia [Europako Kontseiluaren 1907/2006 araudia] eta RoHS-i buruzko direktibaren testu bategina (2011/65/EB direktiba). Telefonoarekin batera bateriak baldin badatoz, bateriei buruzko direktiba betetzen dute (2006/66/EK direktiba). REACH-i eta RoHS-i buruzko

direktibak betetzeari buruzko informazio eguneratua izateko, ikusi webgune hau: <http://consumer.huawei.com/certification>.

Europako Batasuneko araudia betetzea

Telefonia gorputzetik gertu erabiltzea

Gailuak belarri batetik gertu edo gorputzetik 1,5 cm-ra erabiltzeko irradi-frekuentziaren egiaztapenak betetzen ditu. Egiaztatu gailuaren osagarriak (esaterako, kutxatilak edo zorroak) ez daudela metalez eginak. Ez hurbildu gailua gorputzera gehiegi, lehen distantziari buruz aipatutako baldintza betetzeko.

SAR ziurtagiriari buruzko informazioa

Gailu honek irradi-uhinekiko esposizioari buruzko arauak betetzen ditu.

Gailua potentzia gutxiko irradi-transmisorea eta hartzailea da. Nazioarteko arauak gomendatutako irradi-uhinekiko esposizio-mugak ez gainditzeko moduan diseinatu da. Arau horiek Erradiazio ez-ionizatzaileetatik Babesteko Nazioarteko Batzordeak (zientzia-erakunde independente bat da) ezarri zituen, eta erabiltzaile guztien segurtasuna bermatzeko neurriak barne hartzen ditu, erabiltzaile horien adina edo osasun-egoera edozein dela ere.

Absortzio Espezifikoaren Tasak (SAR) neurtzen du gorputz batek gailu bat erabiltzean xurgatzen duen irradi-frekuentziako energiaren kopurua. SAR-tasa ziurtatutako potentzia-maila altuenean zehazten da, laborategian, baina gailuaren benetako SAR-tasa ezarritako gehienezko tasa baino askoz txikiagoa izaten da gailua funtzionatzen ari den bitartean. Izan ere, sarera konektatzeko behar den gutxieneko potentzia erabiltzeko diseinatuta dago gailua. Europak onartutako SARaren muga 2,0 W/kg da, batez beste, giza ehunaren 10 gramoko, eta gailu honen SAR-tasa altuenak muga hori betetzen du.

Probatu zenean, gailu-mota honetan informatutako SARaren mugarik handiena 0,55 W/kg-koa izan da belarrian, eta 0,95 W/kg-koa gorputzean behar bezala eramatean.

Adierazpena

Honen bidez, Huawei Technologies Co., Ltd.-k adierazten du gailu honek 1999/5/EE direktibaren oinarriko baldintzak eta beste xedapen batzuk betetzen dituela. Hemen kontsultatu daiteke betetzearen adierazpena:

<http://consumer.huawei.com/certification>.

Produktu honek marka hau du:

CE0197

Gailu hau EBko estatu guztietan erabil daiteke. Bete itzazu zauden estatuko eta tokiko arauak, gailua erabiltzen duzunean.

Baliteke tokiko sareen arabera, gailu honen erabilera mugatuta egotea.

FCCren araudia betetzea

Telefonoa gorputzetik gertu erabiltzea

Gailuak belarri batetik gertu edo gorputzetik 1,5 cm-ra erabiltzeko irradi-frekuentziaren egiaztapenak betetzen ditu. Egiaztatu gailuaren osagarriak (esaterako, kutxatilak edo zorroak) ez daudela metalez eginak. Ez hurbildu gailua gorputzera gehiegi, lehen distantziari buruz aipatutako baldintza betetzeko.

SAR ziurtagiriari buruzko informazioa

Federal Communications Commission (AEB) erakundeak irradi-uhinen eraginpean egoteari buruz ezarritako arauak betetzeko diseinatuta dago gailua.

AEBk onartutako SAR-muga 1,6 W/kg da, batez beste, ehun gramo bakoitzeko. FCCk gailu-mota horretarako ezarritako SAR baliorik altuenak muga hori betetzen du.

Gailu-mota honetan FCCri informatutako SARaren mugarik handiena 0,97 W/kg-koa izan da, belarrian; 0,63 W/kg-koa, gorputzean behar bezala erabili denean; eta 1,34 W/kg-koa, haririk gabeko sarbide-puntu batean erabili denean (WiFi-a).

FCCren araudia betetzearen adierazpena

Ekipo honi probak egin zaizkio, eta egiaztatu da B klaseko gailu digital batentzako mugak betetzen dituela, FCCren araudiaren 15. sekzioaren arabera. Muga horiek ezarri dira bizilekuetan erabiltzean interferentzia kaltegarrien aurkako bidezko babesa bermatzeko. Gailu honek irradi-maiztasunaren energia sortu, erabili eta igorri dezake. Jarraibideen arabera instalatzen eta erabiltzen ez bada, irradi bidezko komunikazioetan interferentzia kaltegarriak sor ditzake. Hala ere, instalazio zehatz batzuetan interferentziak sortuko ez diren bermerik ez dago. Ekipo honek interferentzia kaltegarriak sortzen baditu eta interferentzia horiek irratitari edo telebistari eragiten badiote (hori egiaztatzeko,

ekipoa piztu eta itzali egin behar da), erabiltzaileak neurri hauek erabili behar ditu interferentzia horiek zuzentzeko:

--Aldatu antena hartzailearen orientazioa edo kokapena.

--Utzi tarte handiagoa ekipoaren eta hargailuaren artean.

--Konektatu ekipoa beste korrante-hargune batera, hartzailea ez dagoen batera alegia. --Galdetu banatzaileari edo eskatu laguntza irrati- eta telebista-ekipoen funtzionamenduan esperientzia duen teknikari bati.

Gailu honek FCC araudiaren 15. sekzioa betetzen du. Bi baldintza hauen baitan dago funtzionamendua: 1) ez ditu interferentzia kaltegarriak sortu behar, eta 2) interferentzia guztiak onartu behar ditu, baita nahi ez den funtzionamendua eragin dezaketen interferentziak ere.

Kontuz: Huawei Technologies Co. Ltd-ek espresuki onartu ez dituen aldaketek ekipoa erabiltzeko erabiltzaileak duen baimena baliogabetu dezakete.

Lege-oharra

**Copyright © Huawei Technologies Co., Ltd. 2015.
Eskubide guztiak erreserbatuta.**

Marka komertzialak eta baimenak



eta **HUAWEI** Huawei Technologies Co., Ltd. enpresaren marka komertzialak edo erregistratuak dira.

Google Inc. enpresaren marka da Android™.

ETSIren marka komertziala da LTE.

Bluetooth® logotipoak eta marka Bluetooth SIG, Inc. enpresarenak dira, eta Huawei Technologies Co., Ltd. enpresak lizentzia-hitzarmen baten bidez erabiltzen ditu beti.

Dokumentu honetan aipatzen diren enpresa, zerbitzu, produktu eta marka komertzialen beste izen batzuk beren titularren jabetzakoak izan litezke.

Hirugarren batzuen softwareari buruzko adierazpena

Huawei ez da produktu honekin batera ematen diren softwarearen eta hirugarren batzuen aplikazioen jabetza intelektualaren titularra. Beraz, Huawei ez du emango inolako bermerik softwareerako eta hirugarren batzuen aplikazioetarako. Halaber, Huawei ez die laguntza-zerbitzurik emango software eta aplikazio horiek erabiltzen dituzten bezeroei, eta ez du erantzukizunik izango softwarearen eta hirugarren batzuen aplikazioen errendimenduaren gainean.

Softwarearen eta hirugarren batzuen aplikazioen zerbitzuak eten edo amaitu egin daitezke edozein unetan, eta Huawei ez du bermatzen inolako eduki edo zerbitzuren eskuragarritasunik. Hirugarren batzuen zerbitzuen hornitzaileek sarearen bidez edo Huaweiarekin zerikusirik ez duten transmisio-tresnen bidez ematen dituzte edukia eta zerbitzua. Indarrean den legeriak ezartzen duen maila gorenean, espresuki ezartzen da Huawei ez duela izango erantzukizunik eta ez duela konpentsaziorik emango hirugarren batzuen zerbitzuen hornitzaileen zerbitzuengatik edo hirugarren batzuen edukia edo zerbitzuak bukatzeagatik. Huawei ez du izango erantzukizunik produktu honetan instalatutako softwarearen legezkotasunaren, kalitatearen eta beste inolako alderdiren gainean, ez eta edozein modutan transmititutako hirugarren batzuen lanen gainean ere (besteak beste, testuak, irudiak, bideoak, softwarea...). Bezeroek beren gain hartuko dituzte softwarea instalatzearen edo hirugarren batzuen lanak transmititzearen edo deskargatzearen ondorio guztiak, baita softwarearen eta produktu honen arteko bateragarritasuna ere. Kode irekiko Android™ plataforman oinarrituta dago produktu hau. Huawei egin beharreko aldaketak egin ditu plataforma horretan. Beraz, baliteke produktu honek ez onartzea Android plataforma estandarrarekin bateragarriak diren funtzio guztiak edo ez izatea bateragarria hirugarren batzuen softwarearekin. Huawei ez du eskaintzen inolako bermerik edo ordezkartzarik bateragarritasun horri lotuta, eta espresuki uko egiten die arlo horiei lotutako erantzukizun guztiei.

ERANTZUKIZUNIK EZA

ESKULIBURU HONEN EDUKIA "BERE HORRETAN" EMATEN DA. EZ DU INOLAKO BERMERIK. APLIKATU BEHARREKO LEGERIAK HALA ESKATZEN DUEN KASUETAN IZAN EZIK, EZ DA EMATEN

INOLAKO BERMERIK, EZ ESPRESUKI, EZ INPLIZITUKI. BESTEAK BESTE, EZ DA ESKAINTZEN ESKULIBURU HONEN ZEHAZTASUNARI, FIDAGARRITASUNARI EDO EDUKIARI DAGOKION MERKATURATZE- EDO EGOKITASUN-BERMERIK HELBURU ESPEZIFIKO BATERAKO.

LEGEAK BAIMENDUTAKO MAILA GORENEAN EZARTZEN DA HUAWEI INOLA ERE EZ DELA IZANGO KALTE BEREZI, NAHI GABEKO, ZEHARKAKO EDO ZERBAITEN ONDORIOZKOEN ERANTZULE, EZ ETA ONURAK, NEGOZIOA, DIRU-SARRERAK, DATUAK, MERKATARITZA-FUNTSA EDO AURRERATUTAKO AURREZPENAK GALTZEAREN ERANTZULE ERE, GALERA HORIEK AURREIKUSTEKO MODUKOAK IZAN ZEIN EZ.

PRODUKTU HAU ESKURATZEKO BEZEROEK ORDAINDUTAKO ZENBATEKORA MUGATUKO DA ESKULIBURU HONETAN DESKRIBATZEN DEN PRODUKTUAREN ERABILERAREN ONDORIOZKO GEHIENEZKO ERANTZUKIZUNA (MUGA HORI EZ ZAIO APLIKATUKO KALTE PERTSONALETARAKO ERANTZUKIZUNARI, INDARREAN DEN LEGERIAK DEBEKATU EGITEN BAITU MUGA HORI EZARTZEA).

Pribatutasun-politika

Zure datu pertsonalak nola babesten ditugun hobeto ulertzeko, ikus pribatutasun-politika, hemen: <http://consumer.huawei.com/privacy-policy>.

Declaration of Conformity

according to the Radio Equipment and Telecommunications Terminal
Equipment Directive 1999/5/EC

For the following equipment

Product name : Smart Phone
Model: HUAWEI Y560-L01, Y560-L01
Manufacturer's Name : Huawei Technologies Co., Ltd.
Manufacturer's Address : Administration Building, Headquarters of Huawei
Technologies Co., Ltd., Banian, Longgang
District, Shenzhen, 518129, P.R.C

is herewith confirmed to comply with the requirements set out in the Council
Directive 1999/5/EC for radio equipment and telecommunications terminal equipment.
For the evaluation of the compliance with this Directive, the following standards
were applied:

Safety: EN 60950-1:2006/A11:2009/A1:2010/A12:2011

Health: EN 60360:2001/A1:2012; EN 60668:2013; EN 62479:2010;

EN 62209-1:2006; EN 62209-2:2010;

EMC : EN 301 489-1 V1.9.2; EN 301 489-3 V1.6.1; EN 301 489-7 V1.3.1;

EN 301 489-17 V2.2.1; EN 301 489-24 V1.5.1

Radio: EN 301 908-1 V6.2.1; EN 301 908-2 V6.2.1;

EN 301 511 V9.0.2; EN 300 440-2 V1.4.1; EN 300 328 V1.8.1;

EN 301 908-13 V6.2.1

The product is marked with the CE mark and Notified Body number according to the
Directive 1999/5/EC:

Notified Body : TÜV Rheinland LGA Products GmbH Notified Body number:0197

Responsible for making this declaration is the:

Manufacturer Authorised representative established within the EU

Person responsible for making this declaration

Name, Surname : KangYing

Position/Title : Regulatory Compliance Manager

Shenzhen
(Place)

2015-07-03
(Date)

KangYing
(Company stamp and signature)

