

HTC Tattoo



Instalazio
Eskuliburu
Azkarra

htc

Euskaltelek itzultako eta
ekoiztutako eskuliburua



Ongi etorri HTCra

Instalazio Eskuliburu Azkarra

Telefonoa erabiltzeari buruz informazio gehiago izateko,
deskargatu erabiltzailearen eskuliburua PDFan, webgune
honetatik <http://www.htc.com/es/support.aspx>

Mesedez, irakur ezazu hau jarraitu aurretik

GAILUA KAXATIK ATERATZEN DUZUNEAN, EGIAZTATU BATERIA EZ DAGOELA KARGATUTA.

EZ ATERA BATERIA TELEFONOA KARGATZEN ARI DENEAN.
BERMEA BERTAN BEHERA GERATUKO DA TELEFONOA
DESMUNTATZEN BADUZU EDO DESMUNTATZEN SAIATZEN BAZARA.

PRIBATUTASUNAREN MUGAK

Herrialde batzuetan, telefono bidezko elkarrizketa guztiak agertu behar dira, eta, erabakita dagoenez, hitz egiten ari den pertsonari jakinarazi behar zaio elkarrizketa grabatzen ari direla. Kasu egin zure herrialdean indarrean dauden legeei eta araudiei, zure telefonoaren grabaketa-ezaugarria erabiltzen duzunean.

Kalteak mugatzea

LEGERIAK ONARTZEN DUEN NEURRIAN, HTC-K ETA HAREN HORNITZAILEEK EZ DUTE INOLA ERE BERE GAIN ERANTZUKIZUNIK HARTZEN, ERABILTZAILEAK EDO HIRUGARRENEK ZEHARKAKO KALTEA, KALTE BEREZIA, ZERBAITEN ONDORIOZKOA, OHARKABEKOA EDO ZIGORGARRIA ERAGITEN BADUTE (KONTRATUAN EDO KONTRATUTIK KANPO ZEHAZTUTA); KALTEEZ BESTALDE, EZ DIRA EGOERA HAUEN ERANTZULE IZANGO: DIRUGALERA, ONDASUN-GALERA, AUKERA KOMERTZIALEN GALERA, DATU-GALERA ETA/EDO MOZKIN-GALERA (ENTREGATZEA, EGINBEHARRAK EZ BETETZEA EDO, AURREIKUSPENAK AURREIKUSPEN, HEMEN ZEHAZTUTAKOAREN ARABERA METEOROLOGIA-INFORMAZIOREN, DATUEN ETA AGIRIEN ERABILERAREKIN NOLABAIT LOTUTA EGON DAITEZKE EDO HORIEN ONDORIO IZAN).

*****OHAR GARRANTZITSUA*****

Telefonoaren aplikazio gehienak ibiltzeko, etengabe Internetera konektatuta egon behar duzu. **Gomendatzen dizugu** haririk gabeko zerbitzu-hornitzaile baten tarifa finko baten datu-plan batean izena ematea. Tarifa finkoko datu-planik ez baduzu, baliteke gastu handia izatea Internetera telefonoarekin konektatzen zarenean. Beraz, telefonoa erabili aurretik, begira itzazu haririk gabeko zerbitzu-hornitzailearen datuen tarifak.

Zorionak **HTCTattoo** telefonoa erosteagatik.

Instalazio Eskuliburu Azkar honek Android® ukipen-telefonoa nola erabili ikasten lagunduko dizu. Telefonoa erabiltzeari buruz informazio gehiago izateko, deskargatu erabiltzailearen eskuliburu PDFan.

Edukia

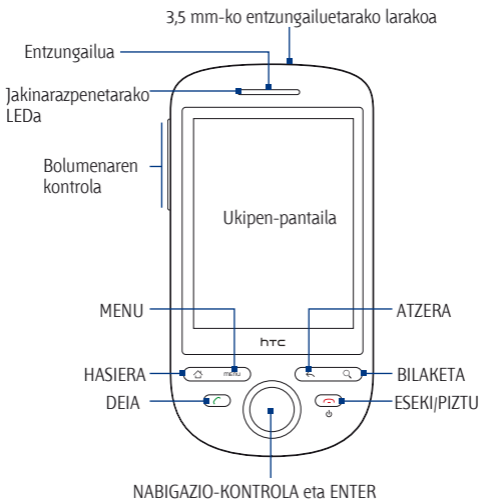
1. Paketearen barrua.....	4
2. Zure HTC Tattoo telefonoa.....	4
3. Telefonoa piztu aurretik.....	5
4. Sarrera.....	8
5. HTCSense®	9
6. Telefonoan kontaktuak izatea.....	13
7. Lehen aldiz deitzea.....	14
8. Internetera sartzea	15
9. Mezuak jasotzea	17
10. Sare sozialak eguneratzea.....	19
11. Zure telefonoan fitxategiak izatea.....	20
12. Telefonoa berrezartzea.....	21
13. Erabat pertsonalizatzea.....	22
14. Arazoen konponketa.....	24

1. Paketearen barrua

Paketean elementu hauek dituzu.

- HTC Tattoo telefonoa
- Bateria
- USB kablea
- Korrante altxoraren egokigailua
- Kable bidezko entzungailu estereo, 3,5 mm-koa
- Instalazio Eskuliburu Azkar hau
- MicroSD® txartela

2. Zure HTC Tattoo telefonoa



3. Telefonoa piztu aurretik

1

Atzeko tapa kentzea

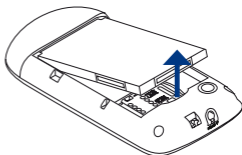
Telefonoa behera begira dagoela, sakatu atzeko tapa hatzekin eta, ondoren, irristatu gora telefonoa askatu arte.



2

Bateria kentzea

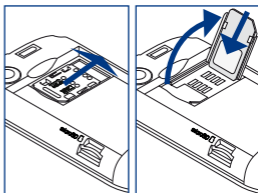
Tira egin bateriaren goiko aldeko geruzatik, bateria konpartimendutik altxatzeko eta ateratzeko. Bota geruza. Berrito bateria ateratzeko, egin tira bateriaren konpartimenduko erretenetik.



3

SIM txartela sartzea

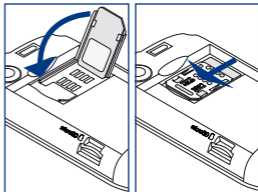
1. Irriatu SIM txartelaren euskarria eskuinera, desblokeatzeko, eta, ondoren, utzi irekita.
2. Sartu SIM txartela urrekoloreko kontaktuak beherantz dituela eta ertz alakatua txartelaren euskarriaren kanpoalderantz dagoela. Lerratu erabat SIM txartela dagokion tokian.



4

SIM txartelaren euskarria blokeatzea

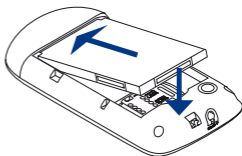
Jarri berriro SIM txartelaren euskarria, eta, ondoren, lerratu hatzarekin ezkerrera, ongi sartuta egon arte.



5

Bateria berriro jartzea

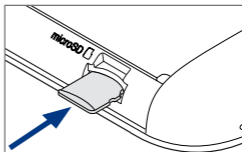
1. Parez pare jarri bateriaren kanpoko kobrezko kontaktuak eta bateriaren kokalekuko konektoreak.
2. Sartu lehenik bateriaren kontaktuaren alde, eta, ondoren, jarri kontuz bateria.



6

MicroSD txartela sartzea

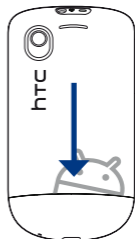
1. Sartu microSD txartela zirrikituan, urre-koloreko kontaktuak behera begira dituela.
2. Zanpatu microSD card txartela zirrikituan, klik egin arte.



7

Atzeko tapa ordeztea

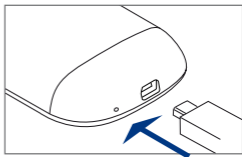
Lerrokatu goiko tapa telefonoaren alboetako koskekin, eta, ondoren, irristatu beherantz, klik egin arte.



8

Bateria kargatzea

1. Korrante altxatzearen egokigailuko USB konektorea entxufatu zure telefonoaren behealdean dagoen USB-konektoreari.
2. Bateria kargatzen hasteko, konektatu korrante altxatzearen egokigailua hartune elektrikora.



Bateria erabat kargatuta dagoenean, jakinarazpenetarako LEDa berde jartzen da.

Oharra: zure telefonoko USB atakak ez du audioaren irteerako funtzioa.

Pauso horiek eman ondoren, telefonoa lehen aldiz pizteko prest duzu. Telefonoa pizteko, sakatu ESEKI/PIZTU botoia.

Jarraitu irakurtzen, telefonoarekin zer egin dezakezun jakiteko.

4. Sarrera

Telefonoa lehen aldiz pizten duzunean, hainbat kontu bizkor konfiguratzeko aukera izango duzu: Google[®], Facebook[®], Twitter[®], Flickr[®], Microsoft[®] Exchange ActiveSync[®] eta beste posta elektronikoko batzuk.

Ez dituzu kontu guztiak konfiguratu behar telefonoa erabiltzeko. Hala ere, kontu horiek badituzu, aholkatzen dizugu guztiak konfiguratzeko, telefonoaren ezaugarri guztiak erabil ahal izan ditzazun.

Oharra: Interneteko konexio bat behar duzu kontuak konfiguratzeko.

1. Hautatu erabili nahi duzun hizkuntza, eta, ondoren, sakatu **Siguiente**.
2. Baliteke hurrengo pantailetan aukera batzuk zehazteko eskatzea, tutoretzat batzuk ikustea edo Wi-Fi konexio bat konfiguratzeko. Sakatu **Siguiente** edo **Omitir** para hurrengo pantailara joateko.

Oharra: Wi-Fi sare bat erabilgarri badago bakarrik eskatuko dizu Wi-Fi konexioa konfiguratzeko.

3. **Consentir ubicación** pantailan, hautatu egiaztatze-laukia, Google-ren kokapen-zerbitzuari aukera emateko kokapenerako datuak biltzeko, eta, ondoren, sakatu **Siguiente**.

Oharra: zure telefonoko aplikazio batzuk (adibidez, Hora internacional eta Metereologia) Googleren kokapen-zerbitzua behar dute uneko kokalekuko ordua eta eguraldia automatikoki eguneratzeko.

4. **Configurar cuentas** pantailan, hautatu zer kontu konfiguratu nahi duzun.

Kontu bat konfiguratu ondoren, **Configurar cuentas** pantailara itzuliko da. Sakatu **Siguiente** kontuak konfiguratu ondoren.

5. Sare sozialen **Configurar cuentas** pantailan, hautatu sare sozialen zer kontu konfiguratu nahi duzun. Kontu bat konfiguratu ondoren, sare sozialen **Configurar cuentas** pantailara itzuliko da. Sakatu **Siguiente** kontuak konfiguratu ondoren.
6. Sakatu **Finalizar** konfigurazio-prozesua amaitzeko eta pantaila nagusira joateko.

5. HTC Sense™

Ikusi HTCren hobekuntzak; horiei esker, telefonoa zuretzat ezin hobea izango da, kontaktuan egoten lagunduko baitizu. Gainera, oso erraza da erabiltzeko.

Pantaila nagusia

Pantaila nagusian funtzionaltasun handia duzu: nahi dituzun eta behar dituzun elementuak erantsi ditzakezu pantailan.




Lerratu hatza eskuinetik ezkerredera edo ezkerretik eskuinera, pantaila nagusi handituta joateko.

Aholkua: edozein aplikaziotan, sakatu HASI pantaila nagusia bistaratzeko.

Pantaila baino zabalagoa da pantaila nagusia, leku gehiago izan dezazun eta zuzeneko sarbideak, widget-ak eta karpetak erants ditzazun. Pantaila nagusiaz gain, beste sei pantaila daude.

HTCren widget-ak

Pertsonalizatu zure pantaila nagusia HTCren widget-ak gehituta. Aukeran dituzu Música, Gente, Twitter eta beste hainbat widget; aukeratu nahi dituzunak, eta antolatu askotariko profiletan, telefonoaren antolaketa zure beharretara ezin hobeto egokitu dadin.

Pantaila nagusira HTCren widget-ak gehitzeko, sakatu  eta, ondoren, hautatu **Widgets de HTC**.

Ez dakizu zure pantaila nagusia nola konfiguratu?

Begiratu telefonoan sartu dugun **Escenas** aukerari.

Eszena horiek aurrez konfiguratutako pantailen diseinuak eskaintzen dituzte, eta berehala erabil ditzakezu diseinuak. Pantaila nagusian, sakatu MENÚ eta, ondoren, **Escenas**, aurrez konfiguratutako aukera horietara sartzeko.

Zeure eszena sortzea

Eszena bat sortu nahi duzu? Zure pantaila nagusia pertsonaliza dezakezu eta, ondoren, eszena gisa gorde.

1. Pertsonalizatu pantaila nagusia, mahaigainaren hondoa aldatuta eta widget-ak gehituta.
2. Pertsonalizatutakoan, sakatu MENÚ eta, ondoren, **Escenas**.
3. Hautatu **Actual (sin guardar)**, eta, ondoren, sakatu **Guardar**.
4. Bete **Nombre de la escena** eremua, eta, ondoren, sakatu **Listo**.

Aholkua: Eszena pertsonalizatuak ezabatu edo haien izena alda dezakezu Configuración pantailan. **Configuración** pantailan, sakatu **Personalizar > Escenas**, eta, ondoren, sakatu segundo batzuetan eszena bat.

Pantailako teklatura

Programa bat hastean edo testua edo zenbakiak behar dituen eremu bat aukeratzean, pantailako teklatura erabilgarri egongo da.. Pantailako teklatuaren hiru antolaketa dituzu aukeran: **QWERTY completo**, **QWERTY compacto** eta **Teclado del teléfono**.

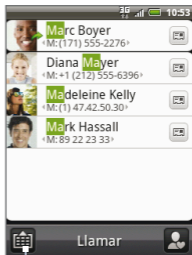


Hitzak iradokitzeko funtzioa eta zuzenketa ortografikoaren aukera ditu pantailako teklaturak; azkarago eta zehaztasun handiagoz idazten lagunduko dizute funtzio horiek.

Pantailako teklatu baten adibidea: QWERTY

Markaketa adimenduna

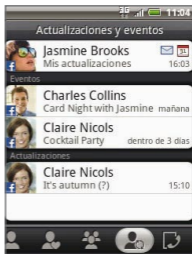
Markatu nahi duzun beza-la. **Marcación inteligente** ezaugarriak kontaktuen telefono-zenbakiak eta kontaktu baten izenaren lehen karakterea bilatzen ditu, bai eta kontaktu baten izenean dagoen hutsunea, marra edo azpimarratutako karaktereak ere. Izenaren edo zenbakiaren bidez markatu, Marcación inteligente aukera ez da nahasten.



Sakatu telefonoaren teklatura bistartzeko.

Jendea

Zure lagunen bizitzari buruzko azken berriak izateko aukera ematen dizu telefonoak. Hauxe egin behar duzu: kontaktu bat hautatu, eta haren elkarrekin-tza guztiak (testu-trukeak, mezu elektronikoko elkarrizketak, Facebook-eko egoera, Flickr-eko argazki-albumak eta telefono-erregistroak) leku bakar batean antolatzen dira ondo baino hobeto. Beraz, ez duzu zertan aplikazio batetik bestera joaten ibili.



Aurkitu dena edonon

Sakatu BILATU botoia, eta hasi informazioa edonon bilatzen. Zure telefonoko bilaketa-funtzioak weba arakatzendu, Twitter®-eko tweet-ak sailkatzen ditu, lagunak bilatzen ditu zure kontaktuen zerrendan, mezu elektronikoak bilatzen ditu sarrerako postontzian, zereginak bilatzen ditu egutegian, eta aplikazioak ere bilatzen ditu telefonoan, bilatzen ari zaren informazioa aurkitzeko.

6. Telefonoan zure kontaktuak izatea

Sartu zure kontaktuetara, **Gente** aukeraren bidez, klik bakar bat eginda. kontaktu batekin izaten diren komunikazio guztiak era praktikoan antolatuta daude, erraz ikusteko.


Pantaila nagusian, sakatu  eta, ondoren, **Gente**.

SIM txarteleko kontaktu guztiak inportatzea

Todos fitxan, sakatu MENÚ eta, ondoren, **Importar**.

Oharra: Zure telefonoan Googleren edo Exchange ActiveSync-en kontu bat sortu baduzu, aukeratu inportatutako kontaktuentzako mota, eta, ondoren, sakatu **Aceptar**.

Telefonoa erabiliz kontaktu berri bat gehitzea

1. **Todos** fitxan, sakatu **Añadir nuevo contacto**.
2. Sakatu **Nombre** eremua, sartu kontaktuaren izen-abizenak, eta aukeratu izena aldatzeko ordena.
3. Sakatu  pantailako teklatua ezkutatzeko, eta, ondoren, sakatu **Aceptar**.
4. Sartu kontaktuaren informazioa horretarako dauden eremuetan.

5. Joan pantailaren beheko aldera, eta sakatu **Guardar**.

Google, Exchange ActiveSync eta Outlook-eko kontaktuak sinkronizatzea

Google, Microsoft Office Outlook, Windows Address Book (Outlook Express) edo Exchange ActiveSync-eko kontu bat baduzu, kontu horietako kontaktuak zure telefonoko kontaktuekin sinkronizatu ahal izango dituzu.

Ikus PDFko erabiltzailearen eskuliburua, kontu horietako kontaktuak sinkronizatzeko moduari buruzko informazioa nahi izanez gero.

7. Lehen aldiz deitzea

1. Sakatu DEITU botoia.

2. Sartu deitu nahi duzun telefono-zenbakia edo kontaktuaren izena.

Oharra: telefonora kontaktuak gehitu edo inportatu badituzu, bat datozen kontaktuak Smart Dial zerrendan azalduko dira. Ukitu zerrendako kontaktu bat deitzeko, edo jarraitu telefono-zenbakiak gehitzen.




3. Deia egiteko, sakatu DEITU botoia.

Iradokizuna: Deiak iraun bitartean, sakatu telefonoaren ezkerreko paneleko BOLUMENA IGOTZEA/ JAISTEA botoiak bolumena doitzeko.

4. Amaitutakoan, sakatu ESEKI/PIZTU botoia.

Galdutako deiak egiaztatzeko

Galdutako deiak dituzunean,  galdutako deien ikonoa agertuko da egoera-barran. Deia egilea nor den jakiteko, sakatu zenbait segundoan egoera-barra. Ondoren, lerratu hatza pantailan beherantz, jakinarazpenen panela irekitzeko.

Ahots-postara deitzeko

Ahots-postaren zenbakia eta haririk gabeko zerbitzuaren hornitzaileak emandako doikuntzak konfiguratutakoan, sartu eta berreskuratu zure postako mezuak, telefonoaren markagailuko 1 zenbakiaren tekla zenbait segundoan sakatuz. Jarraitzeko, egin kasu ahotsaren adierazpenei.

8. Internetera sartzeko

Konektatu datu-konexio edo WiFi konexio baten bidez. Nabigatu webean, deskargatu Android Market-eko aplikazioak edo jokoak, eta bidalijaso mezu elektronikoak.

Datu-konexio bat erabiltzea

Zure telefonoa automatikoki konfiguratuko da haririk gabeko zerbitzuen hornitzailearen GPRS/3G/EDGE zerbitzua erabiltzeko, telefonoa lehen aldiz konektatzen duzunean (SIM txartela sartuta baldin badago).

Telefonoa ez bada konektatzen, begiratu zer sare mugikor ari zaren erabiltzen, eta egiaztatu datu-konexioa aktibatuta dagoela.

Telefonoak zer sare mugikor erabiltzen ikusteko

1. Sakatu HASI > MENÚ tekla eta, ondoren, **Configuración**.
2. Sakatu **Controles inalámbricos > Redes móviles > Operadores de red** edo **APN**.

Aktibatu datu-konexioa, **Red móvil en Configuración > Controles inalámbricos** egiaztatze-laukia hautatuz.

WiFi erabiltzea

1. Pantaila nagusian, sakatu **MENÚ** eta, ondoren, **Configuración > Controles inalámbricos**.
2. Hautatu **Wi-Fi** egiaztatze-laukia, WiFi aktibatzeko. Erabilgarri dauden haririk gabeko sareak bilatuko ditu telefonoak.
3. Sakatu **Configuración de Wi-Fi**. WiFi sareen atalean bistaratuko dira detektatutako haririk gabeko sareen izenak eta segurtasun-konfigurazioa (Red abierta edo Protegida con WEP).
4. Sakatu WiFi sare bat, konektatzeko. Sare ireki bat hautatzen baduzu, sarea automatikoki konektatuko da. Sare seguru bat hautatzen baduzu, sartu kautotze-informazioa (hala nola WEP gakoa, pasahitza, erabiltzaile-izena, ziurtagiria eta/edo ziurtagiriaren pasahitza), eta, ondoren, sakatu **Establecer conexión**.

Webean nabigatzea

Funtzionaltasun bikaina izango duzu webean nabigatzean, nabigatzailea bateragarria baita Flash edukiarekin, ikusizko markagailuekin eta erraz nabigatzeko kontrolekin.

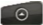
1. Pantaila nagusian, sakatu **Navegador**.
2. Navegador pantailan, sakatu **MENÚ**, eta, ondoren, ukitu pantailaren goiko URL eremua.

3. Sartu web-orriaren helbidea, teklatua erabiliz. Helbidea sartzen duzunean, pantailan agertzen dira bat datozen web-orrien helbideak. Sakatu helbide batean, zuzenean web-orri horretara joateko, edo, bestela, jarraitu web-orriaren helbideak sartzen.
4. Sakatu **Ir.** Web-orrian, erabili hatza web-orria arakatzeko edo erabili pantailako zoom-kontrolak hurbiltzeko edo urruntzeko.

9. Zure mezuak lortzea

Konfiguratu mezuen askotariko sarrerako ontziak: kontu pertsonaletatik hasi, eta Enterprise Exchange-raino. Bistaratze-aukera ugari izango dituzu; elkarriketen, adierazleen edo eranskinen segidak.


POP3/IMAP posta elektronikoko kontu bat gehitzeko

1. Pantaila nagusian, sakatu  eta, ondoren, **Correo.**
2. **Elegir un proveedor de correo** pantailan, sakatu konfiguratu nahi duzun posta elektronikoa mota. Nahi duzun posta elektronikoa mota pantailan ikusten ez baduzu, sakatu **Otros (POP3/IMAP).**

Oharra: konfiguratu nahi duzun kontu-mota telefonoaren datu-basean ez badago, xehetasun gehiago sartzeko eskatuko dizu. Jarraitu aurretik komeni da posta elektronikoko kontuaren beharrezko informazio guztia lortzea, hala nola sarrerako/irteerako zerbitzariaren konfigurazioa.

3. Sartu helbide elektronikoa (**Dirección de correo electrónico**) eta posta elektronikoen pasahitza (**Contraseña**), eta, ondoren, sakatu **Siguiente**.
4. Sartu kontuaren izena (**Nombre de cuenta**) eta zure izena (**Tu nombre**), eta, ondoren, sakatu **Finalizar la configuración**.

Mezu elektronikoak bidaltzeko

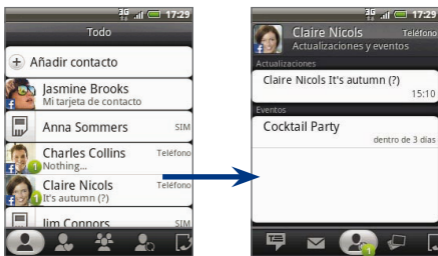
1. Pantaila nagusian, sakatu  eta, ondoren, **Correo**.
2. Posta elektronikoko kontuaren sarrerako postontzian, sakatu MENÚ eta, ondoren, sakatu **Redactar**.
3. Idatzi mezuaren hartzailearen helbide elektronikoa **Para** eremuan. Informazioa sartzean, pantailan agertzen dira bat datozen kontaktuak. Sakatu hartzailea edo segi helbide elektronikoa idazten. Mezu elektronikoa hartzaile bati baino gehiagori bidali nahi badiozu, bereizi helbide elektronikoak koma batekin. Nahi adina hartzaile jar ditzakezu mezuan.
4. Sartu gaia eta, ondoren, idatzi mezua. Sakatu **Enviar**.

Exchange ActiveSync-eko kontu bat konfiguratu nahi baduzu eta informazio gehiago nahi baduzu, begira ezazu PDFko erabiltzailearen eskuliburuko 5 kapitulua.

10. Eguneratu zure sare sozialak

Egon harremanetan zure lagunekin telefonoko sare sozialen funtzioen bitartez. Eguneratu zure egoera, eta jaso zereginen, argazkien eta zure lagunen Facebook®-eko eguneraketak, ikusi Flickr®-eko argazkiak, edo egin haien tweet-en segimendua Peep-en bidez.

Gente aplikazioa ere Facebook-en eta Flickr-en integratua dago, eta zure lagunen kontuak eguneratu diren jakiteko aukera ematen dizu.



Gente eta Peep (zure mugikorreko Twitter-en bezeroa) aplikazioei buruzko informazio gehiago nahi izanez gero, ikus PDFko erabiltzailearen eskuliburuko 3. eta 9. kapi-tuluak.

11. Telefonoan artxiboak edukitzea

Orain errazagoa da telefonoko memoria-txarteletara fitxategiak eramatea. USB kablearen bidez telefonoa ordenagailuari konektatu, eta musika, argazkiak eta bideoak barruko edukira eraman besterik ez da egin behar.

Oharra: MicroSD txartela instalatua izan behar duzu fitxategiak ordenagailuan.

1. Konektatu zure telefonoa ordenagailura USB kable baten bidez.
2. **Seleccionar tipo predeterminado** elkarrizketa-koadroa agertzean, hautatu **Unidad de disco** eta, ondoren, sakatu **Listo**.

Oharra: Telefonoko memoria-txartela disko-unitate gisa erabiltzean, ezin dira telefonoaren zenbait aplikazio erabili, hala nola Cámara. Memoria-txartela oraindik ordenagailura konektatua dagoenean telefonoak txartel hiori ezagutzeko, USB bidezko biltegitratzea desgaitu egin behar da. Informazio gehiago nahi izanez gero, ikus PDFko erabiltzailearen eskuliburua.

3. Ordenagailuan, nabigatu telefonoaren USB unitatera (memoria-txartela) eta ireki.
4. Kopiatu fitxategiak telefonoaren memoria-txartelean.
5. Amaitutakoan, deskonektatu telefonoa ordenagailutik.

12. Telefonoa berrezartzea

Berriro hasi nahi duzu? Telefonoa berrezartzean informazio guztia ezabatzen da, baita deskargatutako aplikazioak ere; hala, hasierako egoerara (lehenengoz piztu aurretik zuen egoerara) itzultzen da telefonoa.

Garrantzitsua: telefonoa berrezarri baino lehen, egin telefonoko datu garrantzitsu guztien segurtasun-kopia.

Telefonoa berrezartzeko

1. Pantaila nagusian, sakatu MENÚ eta, ondoren, **Configuración > Almacenamiento > Restablecer datos de fábrica.**
2. Restablecer datos de fábrica pantailan, sakatu **Reiniciar teléfono** eta, ondoren, **Borrar todo.**

Telefonoko botoiak erabiliz telefonoa berrezartzeko

1. Telefonoa itzalia dagoela, sakatu segundo batzuez HASIERA eta ATZERA botoiak eta, ondoren, sakatu labur ESEKI/PIZTU botoia.
2. Sakatu SARTU botoia berrezartze-prozesua abiarazteko.

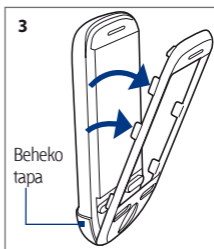
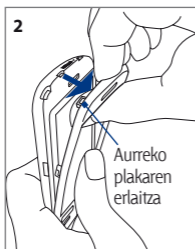
13. Erabat pertsonalizatzea

Erabat pertsonalizatu ahal izateko diseinatua dago zure telefonoa; hala, zure telefonorako zure aurkezpen pertsonalaren itxura edo diseinua hautatzeko aukera ematen dizu. Azalaren kit berria jaso ondoren, jar itzazu berriro aurreko plaka, azpiko tapa eta atzeko tapa, zure estiloaren arabera.

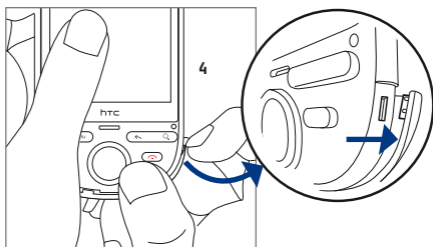
Garrantzitsua: itzali beti telefonoa tapak kendu edo jarri aurretik.

Tapak kentzeko

1. Kendu atzeko tapa eta bateria.
2. Telefonoa zuri begira dagoela, altxatu aurreko plaka goiko ertzetik hasita, goiko irtenguneak telefonotik askatu arte.
3. Egin tira aurreko plakari, irtengune guztiak telefonotik askatu arte.



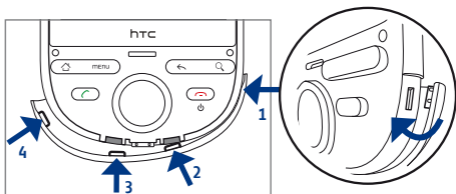
4. Altxatu beheko taparen ertza alde batetik hasita, irtengunea telefonotik askatu arte.



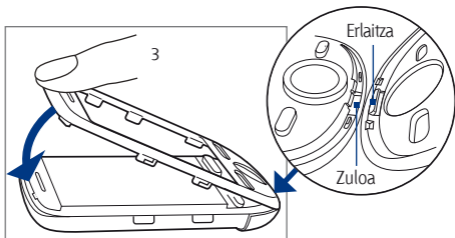
5. Egin tira atzeko plakari, irtengune guztiak telefonotik askatu arte.
6. Gorde lehengo tapak.

Tapa berriak jartzeko

1. Telefonoaren eskuineko paneletik hasita, sartu beheko tapa berriaren irtengunea zuloan, eta, ondoren, irristatu behatza taparen beste alderaino irtengune guztiak behar bezala sartzeko. Jarraitu irudiko instalazio-urratsei.



2. Sartu aurreko plakaren beheko irtengunea telefonoaren behealdeko paneleko zuloan.
3. Bultzatu aurreko plaka telefonorantz, alboetako irtenguneak behar bezala sartu arte; ondoren, zanpatu tinko aurreko plakaren goialdea, klik egin arte.



4. Jarri berriro bateria eta, ondoren, jarri atzeko tapa berria.

14. Arazoen konponketa

Deia moztzen denean, aplikazioak exekutatzeko arazoak dituzunean edo makal dabilenean zer egin azaltzen da atal honetan.

- Begiratu telefonoak exekutatzeko behar adina leku libre duen.
Libre duen lekua ikusteko, sakatu HASI > MENÚ eta, ondoren, **Configuración > Almacenamiento** edo **Aplicaciones**.
- Ezabatu aplikazioen datuak eta cache memoria. Horretarako, sakatu HASI > MENÚ eta, ondoren, **Configuración > Aplicaciones > Administrar aplicaciones**.

- Desinstalatu hirugarrenen aplikazioak.
Hirugarrenen aplikazioak desinstalatzeko, sakatu HASI > MENÚ eta, ondoren, **Configuración > Aplicaciones > Administrar aplicaciones.**
- Zure telefonoak sarrerari erantzuten ez badio, kendu bateria, itxaron _ bat segundo, jarri berriro bateria, eta piztu.
- Egin telefonoko datu garrantzitsuen segurtasun-kopia bat, eta, ondoren, berrezarri. Telefonoa berrezartzeko, sakatu HASI > MENÚ eta, ondoren, **Configuración > Almacenamiento > Restablecer datos de fábrica.**
- Bilatu eguneraketak eta aholku erabilgarriak
HTCren web-orrian: www.htc.com

Jabetza intelektualeko eskubideei buruzko informazioa

Copyright © 2009 Google Inc. Baimenarekin erabili behar da.

Google, Inc.-en marka komertzialak dira Google, Google-ren logotipoa, Android, Android Market eta Google Search.

Osasunari buruzko informazio garrantzitsua eta segurtasun-neurriak

Produktu hau erabiltzean, segurtasun-neurri hauek hartu behar dira kontuan, ardura eta kalte legalik ez izateko.

Gorde eta kontuan izan produktuaren segurtasun- eta erabilera-argibide guztiak. Produktua erabiltzeko argibideetan dauden abisu guztiak bete.

Kontuan izan ohar hauek kalte pertsonalak sortzeko arriskua, deskarga elektrikoen eta suteen arriskua eta ekipoari kalteak sortzeko arriskua murrizteko:

SEGURTASUN ELEKTRIKOA

Produktu hau eginda dago bateriak edo adierazitako elikatze-iturriak emandako energia erabiltzeko. Bestela erabiltzea arriskutsua izan daiteke, eta produktu honi emandako edozein onarpen baliogabetzen du.

LUR-HARTUNEA ZUZEN KONEKTATZEKO SEGURTASUN-NEURRIAK

Oharra: ekipoaren lurrerako konexioa behar bezala ez badago, deskarga elektrikoak izan daitezke telefonoan.

Produktuak USB kable bat du etxeko ordenagailura edo ordenagailu eramangarri batera konektatzeko. Egiatzatu zure ordenagailua lurrera zuzen konektatuta (jarrita) dagoela produktua ordenagailuan konektatu aurretik. Mahai gaineko ordenagailu baten edo ordenagailu eramangarri baten elikatze-iturriko kableak eramailea eta lurrerako entxufeak ditu. Tokiko kodeen eta araudien arabera ongi instalatuta eta lurrera konektatuta dagoen hartune bati konektatu behar zaio entxufeak.

ELIKATZE-UNITATERAKO SEGURTASUN-NEURRIAK

- **Kanpoko elikatze-iturri egokia erabili**

Produktuak sailkapen elektrikoko etiketan adierazitako elikatze-iturri motarekin bakarrik funtzionatu behar du. Ziur ez bazaude zein energia-iturri mota behar den, galdetu zerbitzuen hornitzaile baimenduari edo tokiko konpainia elektrikoari. Bateriarekin eta bestelako iturriekin funtzionatzen duen produktuaren kasuan, kontsultatu produktuarekin batera emandako operazio-argibidea.

- **Bateria-paketeak kontuz maneiatu**

Gailuak litio-ioizko bateria du. Bateria modu desegokian erabiliz gero, sua eta erredurak izateko arriskua dago. Ez saiatu bateria-paketea irekitzen edo konpontzen. Ez desmuntatu, presionatu, zulatu, kanpoko kontaktuen edo zirkuituen zirkuitulaburra egin, sutara edo uretara bota, ezta bateria 60 °C baino tenperatura handiagoa izan.



OHARRA: eztanda-arriskua egon daiteke bateria ez bada zuzen jartzen. Sua edo erredurak izateko arriskua murrizteko, ez desmuntatu, zapaldu edo zulatu kanpoko kontaktuak edo zirkuituak; halaber, ez eduki 60 °C-tik (140 °F) gorako tenperetretan, eta ez bota sutara edo uretara. Dagokion bateriarekin ordezkatu. Birziklatu edo bota erabilitako bateriak tokiko arauen arabera, edo produktuarekin batera emandako erreferentziaren gidaren arabera.



Oharra: Produktua bateria hauekin bakarrik erabil daiteke:

- HTC, TOPA160 modeloa

Neurri hauek ere hartu:

- Eduki bateria eta telefonoa lehorrak eta uretatik edo beste edozein likidotatik urrun, zirkuitulaburrik gerta ez dadin.
- Eduki metalezko objektuak urrun, bateriarekin edo konektoreekin kontaktua sor ez dadin eta funtzionatzen ari dela zirkuitulaburrik gerta ez dadin.

- USB-IF logotipoa duten edo USB-IFekin adostasun-programa osatu duten produktuetara bakarrik konektatu behar da telefonoa.
- Ez erabili hondatuta edo deformatuta dagoen edo kolorea galduta duen bateriarik, ez eta kanpotik herdoilduta edo gehiegi berotuta dagoenik edo usain txarra duenik ere.
- Ez eduki bateriarik haurtxoen edo ume txikien eskueran, irents ez dezaten. Bateria irentsiz gero, joan berehala medikuarengana.
- Bateriak ihesak baditu:
 - Likidoak ez ditu ukitu behar ez azala ez eta arropa ere. Ukituz gero, garbitu berehala kaltetutako azal-eremua ur garbiarekin eta eskatu laguntza medikuari.
 - Likidoak ez ditu begiak ukitu behar. Ukituz gero, EZ igurtzi; garbitu berehala kaltetutako eremua ur garbiarekin, eta eskatu laguntza medikuari.
 - Hartu neurri osagarriak bateriaren likidoa sutatik urrun edukitzeko; izan ere, lehertzeko edo sua hartzeko arriskua dago.

EGUZKIAREN ZUZENKO ARGIARI DAGOZKION SEGURTASUN-NEURRIAK

Produktua gehiegizko hezetasunetik eta muturreko tenperaturatik babestu. Ez utzi produktua edo bateria ibilgailu baten barnean edo tenperatura 60°C (60,00°C) baino gehiagokoa izan daitekeen lekuetan, esaterako, autoaren aginte-mahaian, eguzkiaren edo argi ultramore gogorraren eraginpean izan daitekeen tokian, leihoaren edo kristal baten atzean denbora luzez. Horrek produktua kaltetu dezake, bateria gehiegi berotu edo ibilgailuarentzat arriskutsua izan daiteke.

ENTZUMEN-GALERAREN PREBENTZIOA



Oharra: entzumena gal dezakezu audiofonoak edo entzungailuak denbora luzean ozenegi jartzen badituzu.

Oharra: Frantzian, gailu honentzako audiofonoak (ondoren adieraziko dira) ebaluatu egin dira presio akustikoaren maila betetzeko, horri buruzko estandarretan azaltzen denez: NF EN 50332-1:2000 eta/jedo NF EN 50332-2:2003, Frantziako L. 5232-1 artikulua arabera.

- HTcK egindako audiofonoa, HS G235 modeloa.

HEGAZKINETAKO SEGURTASUNA

Produktu honek hegazkinaren nabigazio-sistemarekin eta horren komunikazio-sarearekin izan ditzakeen interferentziak direla eta, herrialde askotan, legearen kontrakoa da gailu honen telefono-funtzioa hegazkinean erabiltzea. Gailua hegazkinean zoazela erabili nahi baduzu, itzali telefonoa eta aldatu Hegazkin modura.

INGURUMEN-MURRIZTAPENAK

Ez erabili produktu hau gas-estazioetan, instalazio kimikoetan edo eraisketa-operazioak egiten ari diren lekuetan, ezta ingurune leherkorretan ere (adibidez, horniketa-eremuak, erregai-deposituak, itsasontzi-bizkarren azpialdeak, instalazio kimikoak, produktu kimikoak edo erregaiak lekuz aldatzeko edo biltegiratzeko instalazioak eta airean produktu kimikoak edo partikulak –adibidez, pikorrak, hautsa edo hauts metalikoa– dituzten eremuak). Mesedez, kontuan izan eremu horietan txinpartek eztandak edo suteak eragin ditzaketela, eta horiek lesioak eta heriotza eragin dezakete.

ATMOSFERA LEHERGARRIAK

Atmosfera lehergarria edo material sukoiak dituen eremuan bazaude, produktua itzali egin behar da eta erabiltzaileak seinale eta argibide guztiak jarraitu beharko lituzke. Eremu horietan, txinpartek leherketak edo suteak eragin ditzakete, eta, ondorioz, jendea erre edota hil egin daiteke. Erabiltzaileei gomendatzen zaie ekipoa ez erabiltzeko gasa edo erregaiak hornitzeko estazioak bezalako tokietan, eta gogoratu behar da erregai-gordailuetan, instalazio kimikoetan edo eraisketa-operazioak egiten diren lekuetan irrati-ekipoak erabiltzeari buruzko mugak bete behar direla.

Lehergaiak egon daitezkeen guneak gehienetan argi adierazita

daude, baina ez beti. Horien artean daude erregaiak hornitzeko eremuak, ontzien estalkiaren azpian, erregaiak edo gai kimikoak transferitzeko edo gordetzeko instalazioetan eta area, hautsa edo metal-hautsa dagoen tokietan.

BIDE-SEGURTASUNA

Ibilgailu-gidariak ezin dituzte eskuko gailuak dituzten telefono-zerbitzuak erabili, larrialdi-kasuan izan ezik. Herrialde batzuetan esku libreko gailuak erabil daitezke ordezko gisa.

IRRATI-MAIZTASUNAREN ENERGIAREKIKO ESPOSIZIOARI BURUZKO SEGURTASUN-NEURRIAK

- Ez erabili telefonoa metalezko egituretatik gertu (esaterako, eraikin baten altzairuzko egitura).
- Ez erabili zure telefonoa iturri elektromagnetiko bizietatik gertu, besteak beste, mikrouhin-labeak, bozgorailuak, TB edo irratia.
- Fabrikatzaileak onartutako jatorrizko osagarriak edo metalik ez dutenak bakarrik erabili.
- Fabrikatzaileak onartu ez dituen eta jatorrizkoak ez diren osagarriak erabiltzeagatik, baliteke tokiko irradi-maiztasunen energia-esposizioari buruzko direktibak ez betetzea, eta, beraz, ez da halakorik erabili behar.

EKIPAMENDU MEDIKOEN FUNTZIOEKIN GERTATUTAKO INTERFERENTZIAK

Produktu honek kalte egin diezaioke ekipamendu medikoen funtzionamenduari. Ospitale eta klinika mediko gehienetan, debekatuta dago gailu hau erabiltzea. Bestelako gailu medikoren bat erabiltzen baduzu, jarri harremanetan horren fabrikatzailearekin, kanpoko irradi-maiztasunen energia-iturriekiko ongi babestuta dauden jakiteko. Baliteke zure sendagileak informazio hori eskuratzen laguntzea. ITZALI telefonoa berehala instalazio medikoetan, gune horietako arauak hala adierazten dutenean. Ospitaleek edo osasun-instalazioek kanpoko irradi-maiztasunen energia-iturriekiko sentikorra den ekipamendua erabiltzen dute batzuetan.

INTERFERENTZIAK IBILGAILUETAN

Arren, gogoan izan honako hau: ekipo elektronikoko batzuekin egon daitezkeen interferentziak direla medio, ibilgailu-fabrikatzaile batzuek ez dute onartzen telefono mugikorrek beren ibilgailuetan erabiltzea, instalazioak esku libreko ekipoa eta kanpoko antena ez badu behintzat.

AUDIOFONOAK

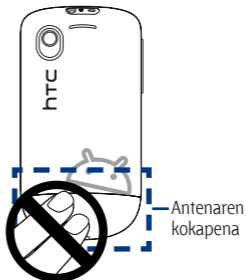
Haririk gabeko zenbait terminal digitalek interferentziak eragin ditzakete audiofono jakin batzuekin. Interferentziarik gertatzen bada, jarri harremanetan zerbitzu-hornitzailearekin edo deitu bezeroen arretarako zerbitzu-lineara, bestelako aukerak bilatzeko.

ERRADIAZIO EZ-IONIZATZAILEA

Gailuak barne-antena bat du. Produktu hau gomendatutako funtzionamendu arruntaren arabera erabili behar da, erradiazioen errendimendua eta interferentziaren segurtasuna bermatzeko. Irrati-uhinen transmisio mugikorrerako beste ekipo batzuekin gertatzen den moduan, ez egon antenatik gertu ekipoa funtzionatzen ari dela, ekipoak ongi funtziona dezan eta pertsonen segurtasuna berma dadin. Erabili bakarrik telefonoarekin emandako antena.

Baimendu gabeko edo aldatutako antenak erabiltzeak murriztu egin dezake deiaeren kalitatea eta telefonoa hondatu, errendimendua gutxitu eta gomendatutako SAR mugak gainditu. Horrez gain, herrialdeko tokiko arauak ez betetzea ere ekar dezake horrek.

Zure telefono mugikorak errendimendu egokia izan dezan eta gizakiak IM energiaren eraginpean egoteari buruzko arauak betetzen direla bermatzeko, erabili beti gailua dagokion posizioan. Antena ukitzeak murriztu egin dezake deia-aren kalitatea, eta gailua behar baino energia gehiago erabiliz funtzionatzen aritzea eragin dezake. Telefonoa ERABILTZEN ari zarela antena ukitzen ez baduzu, antenaren funtzionamendua eta bateriaren iraupena optimizatzen dira.



Segurtasun elektrikoa

- Osagarriak
 - Erabili onartutako osagarriak bakarrik.
 - Ez konektatu bateragarriak ez diren produktu edo osagarrietara.
 - Ez ukitu objektu metalikoak (adibidez, txanponak edo giltzariak) eta ekidin bateriaren terminalek horiekin kontaktua izatea edo zirkuitulaburrak sortzea.
- Autorako konexioa

Eskatu laguntza profesionala, telefonoaren interfazea ibilgailuaren sistema elektrikora konektatzen duzunean.
- Produktu akastunak eta hondatuak
 - Ez egin telefonoa edo osagarriak desmuntatzeko saiorik.
 - Langile gaituek baino ezin dituzte telefonoa eta haren osagarriak konpondu edo horien mantentze-lana egin.

Neurri orokorrak

Zure ardura da telefonoari ematen zaion erabilera, eta horren ondorioz gertatzen den edozer. Telefonoa desaktibatu egin behar duzu hura erabiltzea debekatuta dagoen leku guztietan. Telefonoaren erabilerak segurtasun-neurri batzuk ditu, erabiltzaileak eta haren ingurua babesteko.

- **Ez eragin presio handiegirik gailuari**

Ez egin presio handiegirik pantailari edo gailuari, kaltetu ez daitezten. Esertzera zoazenean, atera gailua galtzetako poltsikoetatik. Gailua babes-kutxan gordetzea gomendatzen da, eta ukipen-pantailarako hatza soilik erabiltzea. Erabilera desegokiagatik kaltetutako pantailek ez dute inongo bermerik.

- **Gailua berotu egiten da denbora luzez erabiliz gero**

Gailua denbora luzez erabiliz gero (telefonoz hitz egiteko, bateria kargatzeko edo sarea arakatzeko), berotu egin liteke. Hori normala da gehienetan, eta, beraz, ez da gailuaren akatsa.

- **Errepara iezaiezu konponketa-markei**

Operazioari edo zerbitzuari buruzko dokumentazioko beste atal batean azaltzen denean izan ezik, ez zaitez saiatu produktua konpontzen. Gailuaren barneko osagaiak baimendutako teknikariak edo hornitzaileak konpondu behar ditu.

- **Telefonoa babesteko**

- Erabili beti telefonoa eta haren osagarriak kontu handiz, eta eduki garbi eta ez utzi hautsa edo zikina dagoen tokietan.
- Ez eduki telefonoa edo haren osagarriakugarren edo piztutako zigarroen ondoan.
- Ez bota lurrera telefonoa edo haren osagarriak, eta ez tolesten saiatu.
- Ez busti telefonoa edo haren osagarriak, eta ez utzi toki oso hezeetan.
- Ez margotu telefonoa, ez eta osagarriak ere.

- Ez erabili gai urratzaileak, garbiketarako disolbatzaileak edo aerosolak telefonoa edo haren osagarriak garbitzeko.
- Ez egin telefonoa edo osagarriak desmuntatzeko saiorik; langile baimenduek bakarrik egin dezakete.
- Ez eduki telefonoa edo haren osagarriak oso tenperatura altuan (55 °C) edo baxuan (-20 °C).
- Arren, irakurri produktu elektronikoak botatzeari buruzko tokiko araudia.
- Ez gorde telefonoa galtzetako poltsikoan, hautsi egin baitaiteke esertzen zarenean.

• **Konpondu beharreko kalteak**

Produktuaren entxufea kendu eta eska iezaiozu baimendutako teknikariari edo hornitzaileari konpontzeko, hauetakoren bat gertatzen denean:

- Produktuaren barrura likidoa isuri edo objekturen bat erori da.
- Produktua euritan edo uretan egon da.
- Produktua erori edo hondatu egin da.
- Gehiegi berotu denaren itxura du.
- Funtzionamendu-argibideei jarraituta produktua ez dabil behar bezala.

• **Saihestu leku beroak**

Produktua bero-iturrietatik urruti egon behar da: erradiadoreak, bero-erregistratzaileak, berogailuak eta beroa sortzen duten bestelako gailuak (anplifikadoreak barne).

• **Saihestu leku hezeak**

Ez erabili inoiz produktua leku hezeetan.

• **Ez erabili gailua tenperatura-aldaketa bortitza gertatu ondoren**

Zure gailuak tenperatura-aldaketa handiak eta/edo hezetasuna jasan behar badu, lurruna sor daiteke gailuan edo horren barruan. Gailuak kalterik izan ez dezan, erabili aurretik hezetasuna lurruntzeko behar den denbora utzi.

Oharra: Gailua tenperatura baxua duen lekutik altuagoa duen lekura aldatzean, edo tenperatura altuko ingurunetik hotzagora eramatean, utzi gailua tenperatura berrira egokitzen piztu aurretik.

- **Ez sartu objekturik produktuan**

Ez sartu objekturik produktuaren karkasaren zirrikituen edo bestelako irekiduren barruan. Zirrikitu eta irekiduren bidez, aireztatu egiten da unitatea. Ez estali edo oztopatu unitatea hozten duten sargune horiek.

- **Airbaga**

Ez jarri telefonoa airbagaren gainean edo airbaga irekitzen den lekuan. Gorde telefonoa toki seguruan, ibilgailua gidatzen hasi aurretik.

- **Muntatzeko osagarriak**

Ez erabili produktua mahai, orga, apal, tripode edo euskarri ezegonkor batean. Produktua muntatzeko fabrikatzailearen argibideei jarraitu eta fabrikatzaileak gomendatutako muntaia-osagarria erabili beharko litzateke.

- **Ez muntatu toki ezegonkorretan**

Ez jarri produktua oinarri ezegonkor batean.

- **Onartutako ekipoarekin erabili produktua**

Produktua ordenagailu pertsonalekin eta ekipo honekin erabiltzeko egokitzat onartutako aukerako gailuekin bakarrik erabil daiteke.

- **Doitu bolumena.**

Jaitsi bolumena entzungailuak edo beste audio-gailu bat erabili aurretik.

- **Garbiketa**

Garbitu behar duzunean, deskonektatu produktua korrontehartunetik. Ez erabil garbigarri likidorik ez aerosolik. Erabili zapi heze bat, INOIZ EZ erabili urik LCD pantaila garbitzeko.

- **Haur txikiak**

Ez utzi telefonoa edo haren osagarriak haur txikien eskueran, eta ez utzi jostailu gisa erabil ditzaten.

Mina hartu dezakete eta beste batzuei min egin diezaiekete, baita ustekabeen telefonoa hondatu ere. Zure telefonoak hertz zorrotzak dituzten pieza txikiak ditu, lesioak eragin ditzaketenak, eta desmuntatuz gero, itotzeko arriskua sor dezakete.

- **Mugimendu bera egiteagatik sortutako lesioak**

Mugimendu bera behin eta berriro egiteagatik sortutako lesioak gutxitzeko, testu-mezuak bidaltzen dituzunean edo telefonoko jolasak erabiltzen dituzunean:

- Ez eutsi telefonoa indar handiegiz
- Sakatu botoiak kontu handiz
- Erabili botoiak gutxiago sakatzeko telefonoak dituen ezaugarri bereziak: adibidez, mezu-txantiloiak edo testu prediktiboa.
- Hartu atseden, luzaketak eginez eta erlaxatuz.

- **Argi-distira**

Telefono honek argi-distira bat igor dezake edo linterna gisa erabil daiteke; ez gerturatu gehiegi begietara.

- **Makinen erabilera**

Adi egon makinak erabiltzen dituzunean, istripu-arriskuak gutxitzeko.

- **Deskarga elektrostatiakoak**

Ez ukitu SIM txarteleko metalezko konektoreak.

- **Atakeak/Konortea galtzea**

Telefono honek argi keinukariak igor ditzake.

- **Soinu altuak**

Telefono honek entzumena kalte dezaketen soinu altuak egin ditzake.

- **Larrialdi-deiak**

Telefono honek, gainerako haririk gabeko telefonoek bezala, irrati-seinaleak erabiltzen ditu; ondorioz, ezin du bermatu konexioa kasu guztietan. Beraz, ezin duzu haririk gabeko telefonoaren mende bakarrik egon larrialdietako deiak egiteko.

Entitate arautzailearen identifikazioak

Arauk identifikatzeko, **CLIC100** modelo-zenbakia du produktu honek.

Gailuak modu fidagarri eta seguruan funtziona dezan bermatzeko, erabili soilik zerranda honetan agertzen diren osagarriak zure **CLIC100**ekin.

TOPA160 modelo-zenbakia du bateriak.

Oharra: 2. klaseko elikadura-iturri batekin erabiltzeko da produktu hau; korrante zuzeneko 5 volteko sailkapena izan behar du, eta gehienez 1 A-ko elikadura-iturria.

Telekomunikazioen eta Interneten Elkartea (TIA) Segurtasun-informazioa

• Taupada-markagailua

Osasunerako Produktuen Fabrikatzaileen Elkarreak (Health Industry Manufacturers Association) gomendatzen du gutxienez 15 cm-ko tartea uztea haririk gabeko telefonoen eta taupada-markagailuen artean, interferentziak saihesteko. Aholku horrekin bat egiten dute ikerketa independenteek eta haririk gabeko teknologien gaineko ikerketek (Wireless Technology Research). Taupada-markagailua duten pertsonentzako oharrak:

- Taupada-markagailutik 15 cm-ra izan behar dute telefono mugikorra BETI, PIZTUTA badago.
- Ez eraman telefonoa bularraldeko sakeletan.
- Erabili taupada-markagailuaren kontrako aldeko belarrarian, interferentzien arriskua ahalik eta gehiena murrizteko. Interferentziaren bat gertatzen ari delako susmoa baduzu, ITZALI telefonoa berehala.

• Audiofonoak

Haririk gabeko zenbait terminal digitalek interferentziak eragin ditzakete audiofono jakin batzuekin. Interferentziarik gertatzen bada, jarri harremanetan zerbitzu-hornitzailearekin edo deitu bezeroen arretarako zerbitzu-lineara, bestelako aukerak bilatzeko.

• Beste gailu mediko batzuk

Bestelako gailu medikoren bat erabiltzen baduzu, jarri harremanetan horren fabrikatzailearekin, kanpoko irrati-maiztasunen energia-iturriekiko ongi babestuta dauden jakiteko.

Baliteke zure sendagileak informazio hori eskuratzen laguntzea. ITZALI telefonoa berehala instalazio medikoetan, gune horietako arauak hala adierazten dutenean. Ospitaleek edo osasun-instalazioek kanpoko irratia-maiztasunen energia-iturriekiko sentikorra den ekipamendua erabiltzen dute batzuetan.

WEEEren oharra

Ekipo Elektriko eta Elektronikoen Hondakinei buruzko Direktibak (WEEE) –2003ko otsailaren 13an sartu zen indarrean Europako lege gisa– aldaketa handia eragin zuen ekipo elektrikoek bizitza amai-erako tratamenduan.



Direktiba horren helburua WEEEren prebentzioa da, eta, gainera, hondakinen berrerabilpena, birziklatzea eta berreskuratzeko beste modu batzuk erabiltzea aintzat hartzen ditu ahalik eta gutxiena ezabatu behar izateko.

Produktuan edo haren kutxan WEEE logotipoa (ezkerrean ageri dena) agertzeak esan nahi du produktua ez dela bota behar etxeko gainerako zaborrekin batera. Zure ardura da ekipo elektriko eta elektroniko guztien hondakinak behar den tokian –hondakin arriskutsu horiek birziklatzeko bilgunean– uztea. Ekipo elektronikoak banaka biltzea eta ezabatzeko unean behar bezala berreskuratzea lagungarria da baliabide naturalak zaintzeko. Gainera, ekipo elektroniko eta elektrikoek hondakinak behar bezala birziklatuz gero, gizakien osasuna eta ingurumenaren segurtasuna bermatzen dira. Hondakin elektrikoak eta elektronikoak botatzeari eta berreskuratzeari buruz eta biltzeko guneei

buruz informazio gehiago behar izanez gero, jarri harremanetan udaleko arduradunekin, etxeko hondakinak biltzeko zerbitzuarekin, ekipoa erosi zenuen dendarekin edo unitatearen fabrikatzailearekin.

RoHS betetzea

Produktu honek betetzen du 2002/95/EE direktiba, Europako Parlamentuak eta Kontseiluak 2003ko urtarrilaren 27sn onartua, eta haren zuzenketak; zenbait substantzia arriskutsu ekipo elektriko eta elektronikoetan (RoHS) erabiltzeko murrizketei buruzkoa da direktiba hori.

www.htc.com



90H01304-06M Rev.A



2008ko Kudeaketaren Kalitatearen
Urrezko Q saria



Q Oro Premio a la Calidad de
Gestión 2008