

Alcatel



One Touch X225L

Erabiltzailearen eskuliburua



Paketearen barruan

HSPA USB modemaren paketearen honako hauek aurkituko dituzu:

- Alcatel X225L HSPA USB modema
- Erabiltzailearen eskuliburu hau

Modema ezagutu

Hurrengo irudian HSPA USB modema duzu. Soilik erreferentzia bezala agertzen da.

Benetako gailua desberdina izan daiteke.

(1) USB interfazea

HSPA USB modema ekipo batera konektatua. USB 1.0 zein USB 2.0 onartzen ditu.

(2) SIM/USIM txartelerako zirrikitua

Hemen sartzen da SIM txartela (abonatuaren identifikazio-txartela / UMTS abonatuaren identifikazio-txartela)

(3) Micro-SD txartelerako zirrikitua

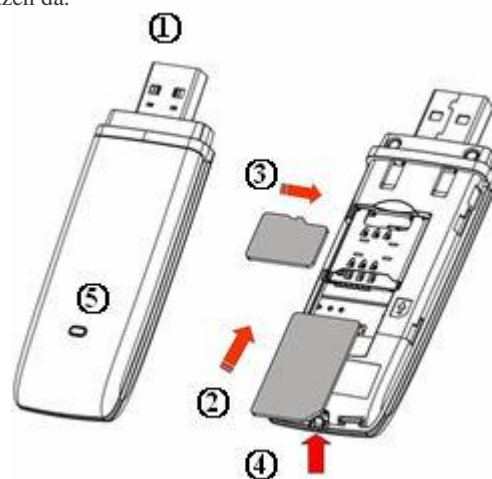
Hemen sartzen da Micro Secure Digital (Micro-SD) txartela.

(4) Eskumuturrerako zuloa

HSPA USB modema giltzatako batera lotzeko, adibidez.

(5) LED adierazlea

Koloreaniztun LED honek HSPA USB modemaren uneko egoera adierazten du, jarraian dagoen taulan azaltzen den bezala.



LED adierazlea	Deskribapena
Keinukaria, gorria eta berdea txandaka	Sarea bilatzen
Keinukari gorri eta berde azkarra eta koloreaniztun borobila	Zerbitzutik kanpo
Keinukari berdea	HSPA edo UMTS sarean erregistratzen
Berde finkoa	HSPA edo UMTS sarean erregistratuta
Keinukari gorria	GPRS edo EDGE sarean erregistratzen
Gorri finkoa	GPRS edo EDGE sarean erregistratuta

Prestaketak

Ordenagailuaren ezaugarriak

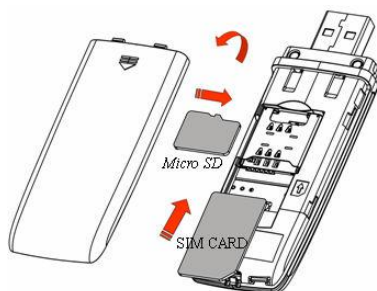
HSPA USB modema erabiltzeko, ordenagailuak hurrengo baldintza hauek bete behar ditu:

- Ordenagailuaren USB interfazea USB 2.0ren abiadura handiarekin bateragarria izan behar da.
- **Sistema eragilea: Windows XP, Windows Vista (32/64 bit), Windows 7 (32/64 bit).**

- **Mac (Intel mikroprozesadorea) OSX 10.4.x,10.5.x, eta 10.6.x ere onartzen ditu.**
- Ordenagailuaren hardwareak instalatutako sistema eragilearen bertsiorako gomendatutako baldintzak bete behar ditu, gutxienez.
- Pantailaren bereizmena: 800 × 600 edo handiagoa.

HSPA USB modemaren prestaketa

- Kendu atzealdeko estalkia.
- Sartu USIM/SIM txartela dagokion zirrikitian, irudian azaltzen den bezala.
- Jarri berriz estalkia HSPA USB modemari.



Micro-SD memoria-txartela sartzea(hautazkoa)

- Sartu Micro-SD txartela HSPA USB modemean, irudian azaltzen den bezala.

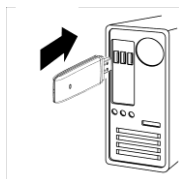
Oharra: Erabiltzen ari zarela, ez kendu Micro-SD txartela. Horrela eginez gero, txartela eta HSPA USB modema hondatu daitezke; gainera, Micro-SD txartelean gordetako datuak ere galdu daitezke

odríañ quedar también dañados.

(SO). Sistemaren argibideak jarraitu operazioa bitartean.

HSPA USB modema ordenagailura konektatzea

- Konektatu HSPA USB modema ordenagailu eramangarriaren edo mahai gainekoaren USB interfazean.



- Kalitate hobea duen seinalea hartzeko, USB kablearen bidez konektatu ditzakezu HSPA USB modema eta ordenagailu eramangarria edo mahai gainekoa.
- Sistema eragileak automatikoki detektatzen eta ezagutzen du hardware berria, eta laguntza morroia martxan jartzen du.
- Jarraitu instalazio morroiaren argibideak.
- Behin instalatuta, HSPA USB modemaren kudeaketa-programaren lasterbidearen ikonoa agertzen da mahaigainean.

Kudeaketa-programa hastea

Behin instalatuta, konexioen kudeaketa-programa automatikoki jarriko da martxan. Hortik aurrera, modelo bat ordenagailura konektatzen dugun bakoitzean, kudeaketa-programa automatikoki jarriko da martxan.

Kudeaketa-programa martxan jartzeko mahaigaineko lasterbidea era erabili daiteke. Horretarako, klik bikoitza egin behar da ikonoan.

Modema kentzea

- Itxi software kudeaketa-programa (baliabide-taula).
- Egin klik bikoitza Windowseko ataza barran. “Hardwarea modu seguruan kentzea” laguntza-morroia azalduko da.
- Hautatu eta gelditu HSPA USB modemaren hardwarea.
- “Hardwarea kendu daiteke” mezua azaltzen denean, HSPA USB modema sistematik kendu daiteke.

Kudeaketa-programa kentzea (baliabide-taula)

- Sakatu Hasi menua.
- Sakatu Kontrol-panela.
- Sakatu Gehitu edo kendu programak kudeaketa-programa kentzeko.

Erabiltzeko oharrak

Modema erabili aurretik, irakurri arretaz jarraibide hauek. Fabrikatzailea ez da behar bezala ez erabiltzeagatik eta/edo eskuliburu honetako argibideen arabera ez erabiltzeagatik gerta litezkeen ondorioen erantzule.

Segurtasuna ibilgailuetan

Ez erabili modema gidatzen ari zarela

Modemak erradiazioak igortzen ditu piztuta dagoenean, eta horrek ibilgailuko ekipo elektronikoetan interferentziak sor ditzake; adibidez, gurpilak ez blokeatzeko sistemetan (ABS), segurtasuneko airbagean, etab. Beraz, ez jarri modema aginte- mahaiaren gainean edo airbaga zabaltzen den eremuan.

Kontsultatu ibilgailuaren fabrikatzailearekin edo kontzesionarioarekin, ibilgailu barruko tresnak telefono mugikorraren irrati-maiztasunetatik behar bezala babesturik daudela egiaztatzeko.

Erabiltzeko baldintzak

1. Itzali modema hegazkinean.

2. Ez piztu modema ospitaleetan, horretarako dauden eremuetan izan ezik.
Modem hau edo beste ekipo batzuk erabiltzeak gailu elektriko eta elektronikoen edo irrati- maiztasunak erabiltzen dituzten gailuen funtzionamenduan eragin dezake.
3. Ez piztu modema gas edo likido sukoietatik hurbil. Erabilera-arauak errespetatu erregai-biltegietan, gasolina-zerbitzuguneetan, produktu kimikoen fabriketan eta leherketa-arriskua dagoen lekuetan.
4. Piztuta dagoenean, ez jarri modema inoiz tresna mediko batetik (taupada-markagailua, belarriko protesia, intsulina-ponpa, etab.) 15 cm-ra baino gutxiagora.
5. Haurrek ez dezatela modema erabili zaintzarik gabe. Pieza txikiekin ito egin daitezke.
6. Karkasa desmuntagarria ordezkatzean, kontuan izan erreakzio alergikoak eragin ditzaketen substantziak eduki ditzakeela modemak.
7. Kontu handiz ibili beti modemarekin, eta gorde hautsik gabeko leku garbi batean.
8. Ez utzi modema ingurune kaltegarrietan (hezetasuna edo kondentsazioa, euria, likido-sarrera, hautsa, itsas brisa, etab.). Fabrikatzaileak -10°C eta $+50^{\circ}\text{C}$ bitarteko tenperatura gomendatzen du.
9. Ez saiatu modema irekitzen, desmuntatzen edo konpontzen.
10. Ez dadila modema erori, ez jaurti eta ez saiatu tolesten.
11. Ez pintatu modema.

WEEE onespina

HSPA USB modemak WEEE zuzentarauaren funtsezko baldintzak eta beste xedapenak betetzen ditu (Waste Electrical and Electronic Equipment Directive 2002/96/EC).

RoHs zuzentaraua

HSPA USB modemak gailu elektriko eta elektronikoetan gai arriskutsuen erabilerari buruzko zuzentaraua betetzen du, 2002/95/EC zuzentaraua (RoHs zuzentaraua).

Uhin elektromagnetikoak:

Telefono mugikorren modelo guztiek nazioarteko eskakizunekin (ICNIRP) edo Europako 1999/5/EE (R&TTE) zuzentarauarekin bat etorri behar dute, eta hori, gainera, merkatuan sartu aurretik bete beharreko baldintza da. Osasuna eta segurtasun publikoa babestea –batez ere telefono mugikorren erabiltzaileena– eskakizun edo zuzentzarau horien funtsezko betebeharra da.

IRRATI-UHINEI BURUZKONAZIO ESKAKIZUNAK BETETZEN DITU MODEM HONEK.

Zure telefono modema irrati-uhinen igorlea eta hartzailea da. Nazioarteko baldintzak (ICNIRP) ⁽¹⁾.eta Europear Batasuneko Kontseiluak ezarritako

irradi-maiztasunen (IM) mugak errespetatzeko diseinatua eta fabrikatua da (1999/519/CE gomendioa) ⁽²⁾.

Zure telefono modema irradi-uhinen igorlea eta hartzailea da. Irradi-maiztasunen (IM) mugak errespetatzeko diseinatua eta fabrikatua da. Muga horiek eskakizun- multzoa osatzen dute, eta publikoarentzat baimendutako irradi-maiztasunaren mailak zehazten dituzte. Aritu independenteek ezarri dituzte, ebaluazio zientifiko erregulatu eta zehatzetan oinarrituz. Segurtasun-tarte handia hartzen duten kontuan, guztion segurtasuna bermatzeko, edozein dela ere gure adina edo osasun-egoera.

Modemen arauak “SAR” (Specific Absorption Rate = Absortzio Espezifikokoaren Tasa) izeneko neurri-unitatea definitzen du. Europako Kontseiluaren gomendioaren arabera muga 2,0 watt /kilogramo (W/kg) da, batez beste, giza ehunaren 10 gramoko.

Probak potentzia-mailarik altuena igorritik egin dira, maiztasun-banda guztietan eta funtzionamendu estandarreko posizioetan.

SAR tasa potentzia-mailarik altuenean ebaluatzen den arren, modemaren SAR tasa erreala, normalean, probetan lortutako gehieneko balioen azpitik dago. Beraz, modem hau sarerako konexioa ziurtatzeko beharrezkoa den potentzian soilik erabiltzeko diseinatuta dago. Oro har, oinarri-estazioko antenatik zenbat eta hurbilago egon, orduan eta potentzia-maila baxuagoa izango du modemak.

(1) ICNIRP eskakizunak herrialde hauetan aplikatzen dira: Erdialdeko Amerika (Mexiko izan ezik), Hego Amerika, Iparraldeko eta Hegoaldeko Afrika, Asia-Pazifikoa (Korea izan ezik), Australia.

(2) Europako gomendioa (1999/519/EE) herrialde hauetan aplikatzen da: Europa, Israel.

Modem modelo honen SAR tasaren gehieneko balioa belarriaren ondorako eta arauaren arabera 1,703 W/kg da, eta 0,747 W/kg gorputzaren ondoan. Nahiz eta SAR mailak modem batetik bestera edo erabiltzeko modu batetik bestera aldatu, maila guztiek irradi-maiztasunei buruz indarrean dauden nazioarteko eskakizunak eta Europako gomendioa betetzen dituzte.

Modem honek europear eskakizunak betetzen ditu eta gorputzaren ondoan eraman daiteke, beti ere metalikoa ez den gailu batekin erabiliz gero eta gutxienez gorputzetik 1,5 zentimetrora.

Munduko Osasun Erakundearen (MOE) iritziz, “egungo zientzia-jakintzak ez du justifikatzen modemak erabiltzeko neurri bereziak hartzea. Kezkarik izanez gero, irradi-maiztasunekiko esposizioa muga daiteke, norbera edo

seme-alabak babesteko, erabilera-denbora mugatuta. (fact sheet n°193). MOEk eremu elektromagnetikoei eta osasun publikoari buruz duen informazio osagarria Interneteko helbide honetan aurkituko duzu: <http://www.who.int/peh-emf>.

Modemaren erabilerari lotutako arriskurik oraindik frogatu ez bada ere, prebentzio-neurri gisa, modema modu egokian erabiltzea gomendatzen du Munduko Osasun Erakundeak. Horrez gain, modema haurdun dauden emakumeen sabeletik eta nerabeen sabelaren behealdetik urrun edukitzea gomendatzen da.

Modemak antena integratua du. Komunikazioetan funtzionamendukalitatetik onena izateko, ez ukitu edo hondatu.

Informazio orokorra

* Interneteko helbidea: www.alcatel-mobilephones.com

* Bezeroarentzako arreta-zerbitzuaren zenbakia: ikus "TCT Mobile Services" liburuxka edo Interneteko gure gunea

Alcatel X225S HSPA USB modema

Zure modema transzeptore bat da, eta GSM sareetan 850, 900, 1800 eta 1900 MHz bandetan funtzionatzen du; WCDMA sareetan, berriz, 2100 MHz bandetan.

Alcatel X225L HSPA USB modema

Zure modema transzeptore bat da, eta GSM sareetan 850, 900, 1800 eta 1900 MHz bandetan funtzionatzen du; WCDMA sareetan, berriz, 900 eta 2100 MHz bandetan.

Alcatel X225D HSPA USB modema

Zure modema transzeptore bat da, eta GSM sareetan 850, 900, 1800 eta 1900 MHz bandetan funtzionatzen du; WCDMA sareetan, berriz, 900 eta 2100 MHz bandetan RF dibertsitatearekin.

CE 0700

Honen bidez, TCT Mobile Limitedek adierazten du produktu honek 1999/05/EE zuzentarauaren oinarritzko baldintzak eta aplikatu edo eskatu beharreko gainerako xedapenak betetzen dituela. Gure webgunean: www.alcatel-mobilephones.com. duzu adostasun-deklarazioaren ale osoa.

Alcatel-Lucent-en marka erregistratua da ALCATEL, eta TCT Mobile Limited-ek erabiltzen du, lizentzia bidez.



2008ko Kudeaketaren Kalitatearen
Urrezko Q saria



Q Oro Premio a la Calidad de
Gestión 2008