

**Euskaltelek itzultako eta
ekoiztutako eskuliburua**



ALCATEL
onetouch®
Pop⁸

P320X | P321

Eskuliburu laburra

Eskerrik asko ALCATEL ONE TOUCH P320X/P321 erosteagatik. Espero dugu kalitate handiko komunikazioko esperientzia honetaz gozatu duzula.

Kode irekiko programak (<http://opensource.org/>, mtd, msdosfs, netfilter/iptables eta initrd, objektu-kodean) eta lizentziapean (GNUren eta Apacheren lizentziapean) eskuratutako kode irekiko beste programa batzuk erabiltzen dituen produktu bat eskuratu duzu.

Eskutatutako kode irekien kopia oso bat emango dizugu TCTk produktua ematen duenetik hasi eta hiru urteko epean.

Hemen deskargatu ditzakezu jatorrizko kodeak: <http://sourceforge.net/projects/alcatel/files/>. Jatorrizko kodea ematea doakoa da Internetetik eskuratuz gero.



ONE TOUCH P320X tableta bateragarria da 3G-rekin. ONE TOUCH P321 tabletak WiFi-a soilik onartzen du. SIM txartelaren funtzio batzuk ONE TOUCH P320X tabletarako soilik daude eskuragarri.



AlcatelOneTouchES

ALCATEL
onetouch®

Aurkibidea

1 Zure gailua	3
1.1 Itxuraren ilustrazioa	3
1.2 Pantaila nagusia	5
1.3 Aplikazioak eta widgetak	8
1.4 Oinarrizko funtzionamendua	9
2 Doikuntzak	11
2.1 Gailua	11
2.2 Pertsonala	12
2.3 Sistema	12
Segurtasun-informazioa	13
Informazio orokorra	19
Gailuaren bermea	21



www.sar-tick.com



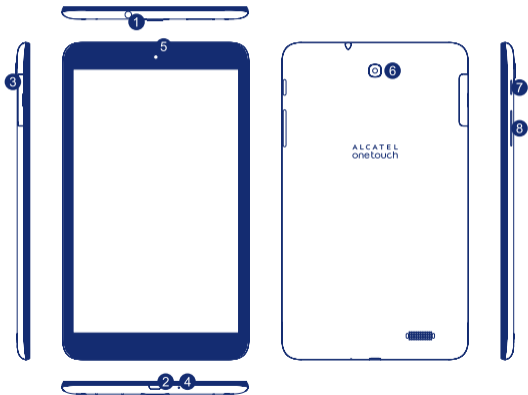
Entzumen-arazorik ez izateko, ez erabili bolumen altua denbora luzez. Kontuz ibili gailua belarrira hurbildu behar baduzu bozgorailua martxan dela.



Baliteke tabletak material magnetikoak izatea eta beste gailu edo objektu batzuei interferentziak eragitea. Utzi gutxienez 15 cm-ko tartea tabletaren eta halako objektuen artean.

Zure gailua

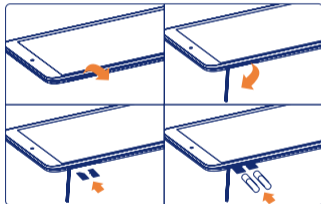
I.1 Itxuraren ilustrazioa



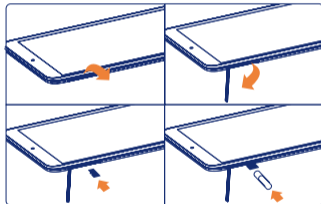
Zenbakia	Funtzioa	Zenbakia	Funtzioa
1	Entzungailuen konektorea	5	Aurreko kamera
2	MicroUSB konektorea/Bateria kargatzekoa	6	Atzeko kamera
3	SIM txartela eta microSD txartela	7	Pizteko tekla
4	Mikrofonoa	8	Bolumena gora/behera

SIM txartela eta microSD txartela sartzea

P320X



P321



Oharra

Lehen aldiz erabili aurretik, kargatu egin behar da. Oro har, **Pizteko** tekla luze sakatuz gero, tableta piztu egiten da, eta pantaila nagusia bistaratzen da. Edonola ere, bateriaren ikonoa bistaratzen bada pantaila nagusia bistaratu ordez, horrek esan nahi du tabletak bateria gutxi duela, eta kargatu egin behar zenukeela erabili aurretik. TCT Mobile Limitedek eta haren filialek gomendatutako kargagailua erabili beti.

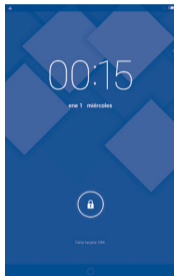
Gailu hau ezin da kargatu PCaren USB konexioaren bidez. Mesedez, konektatu kargagailua lehen aldiz erabili aurretik.



1.2 Pantaila nagusia

Gailuak bost pantaila nagusi ditu; beraz, leku handiagoa du aplikazioa, karpetak eta widgetak gehitzeko eta haietara sartzeko ukitu bakar batekin. Pantaila batetik bestera joateko, lerratu hatza ezkerrera edo eskuinera.

1.2.1 Pantaila blokeatzea/desblokeatzea



Gailua piztu ondoren, pantaila blokeatuaren interfazea (lehenetsia) bistaratuko da.

Ukitu blokeo-ikonoa; zirkulu bat izango du inguruan.

Luze sakatu blokeo-ikonoa  , eta arrastatu zirkuluaren eskuinera, pantaila nagusia desblokeatzeko.

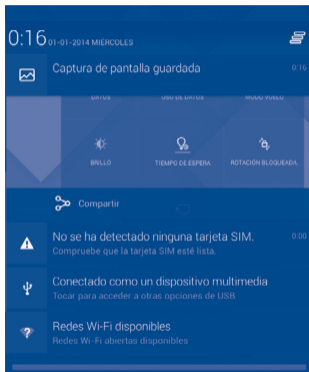
1.2.2 Pantailaren ikonoak



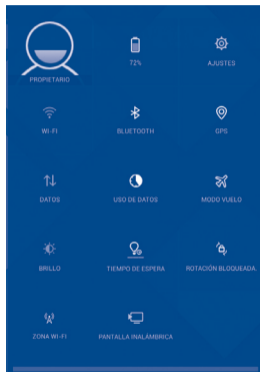
Izena	Deskribapena
Googleko bilaketa	Ukitu Googleren bilaketa-motorrera sartzeko.
Ahots-ekintzak	Erabili ahots-ekintzen funtzioa bideoak ikusteko, mezu elektronikoak bidaltzeko, alarmak konfiguratzeko, jarraibideak eskuratzeko...
Aplikazio guztiak	Ukitu interfazearen aplikazio guztien zerrenda bistartzeko.
Itzuli	Menura edo aurreko pantailara itzultzeko.
Hasiera	Pantaila nagusira itzultzeko.
2. mailan dagoen programa	Sakatu hau bigarren mailan martxan dauden programen zerrenda ikusteko.

Hatza jakinarazpen-barran jarri eta behera lerratuz gero, jakinarazpen-panela bistaratuko da goiko ezkerreko ertzean. Ukitu ikonoa (1. irudia) gertaerei buruzko jakinarazpen guztiak ezabatzeko (gainerako jakinarazpenak mantendu egingo dira).

Ukitu eta arrastatu behera egoera-barra, konfigurazio azkarreko barra irekitzeko (2. irudia). Ukitu ikonoak funtzioak aktibatzeko/desaktibatzeko edo moduak aldatzeko.



1. irudia



2. irudia

1.3 Aplikazioak eta widgetak

1.3.1 Aplikazioak

Aplikazio-zerrendan, telefonoak dakartzan aplikazioak eta instalatutako guztiak jasotzen dira. Aplikazioen zerrendara sartzeko, ukitu aplikazio guztien tekla , pantaila nagusian.

1.3.2 Widgetak

Ukitu widgeten fitxa, aplikazio guztien pantailaren goiko aldean, widgeten interfazea aldatzeko.

1.3.3 Aplikazio gehiago eskuratzea

Ukitu Google Play Store  ikonoa, aplikazio gehiago eskuratzeko.

1.3.4 Mahaigainean lasterbideak sortzea eta administratzea

Luze sakatu aplikazio guztien pantailako ikono bat edo widgeten interfazea; automatikoki, pantaila nagusira joango da. Eraman ezazu, arrastatuz, nahi duzun lekura. Ikonoak bata bestearen gainean jartzen badituzu, karpeta bat sortuko da. Karpetari izen bat jartzeko, ukitu ikonoen azpian dagoen fitxa.

1.3.5 Mahaigaineko aplikazioak ezabatzea

Luze sakatu mahaigainetik ezabatu nahi duzun ikonoa, eta arrastatu pantailaren goiko eskuineko aldean ageri den  ikonoaren gainera.

1.3.6 Aplikazioak desinstalatzea

Sakatu  aplikazio guztien fitxa sartzeko, ukitu eta luze sakatu desinstalatu nahi duzun aplikazioaren ikonoa, eta arrastatu  ikonoraino (mahaigaineko goiko ezkerreko aldean dago).

1.4 Oinarrizko funtzionamendua

1.4.1 Gailua piztea

Luze sakatu **Pizteko** tekla, tableta pizten den arte. Pantailak segundo batzuk beharko ditu argitzeko.

1.4.2 Gailua itzaltzea

- Luze sakatu **Pizteko** tekla 3 bat segundoz, aukerak bistaratu arte. Aukeratu "Itzaltzean", gailua itzaltzeko.
- Luze sakatu **Pizteko** tekla 10 bat segundoz, gailua itzaltzeko.

1.4.3 Itxaroteko modua

Sakatu behin **Pizteko** tekla pantaila itzali eta gailua itxaroteko moduan uzteko.

Oharra: Gailua erabiltzen ez baduzu, itxaroteko modura aldatuko da automatikoki. Aktibatzeko, sakatu **Pizteko** tekla.

1.4.4 Berrabiaraztea

- Luze sakatu **Pizteko** tekla 3 bat segundoz, aukerak bistaratu arte. Aukeratu "Berrabiarazi", gailua berrabiarazteko.
- Gailuak funtzionatzeari uzten badio, luze sakatu **Pizteko** tekla 10 bat segundoz, gailua itzaltzeko. Gero, sakatu **Pizteko** tekla, berriz martxan jartzeko.

1.4.5 Ordenagailu batera konektatzea USB bidez

Gailua ordenagailura konektatzen baduzu USB bidez, fitxategiak truka ditzakezu gailuaren eta ordenagailuaren artean.

Oharra: Tabletara kopiatutako datuak ez dira eskuragarri egongo USB datu-kablea ordenagailutik deskonektatu bada. Erabiltzaileek USB 2.0 edo bertsio berriagoetako USB interfazeen konexioak erabili behar dituzte.

1.4.6 Pantaila-atzealdea aldatzea

Pantaila-atzealdea aldatzeko bi era daude: 1. Luze sakatu pantaila nagusiaren edozein eremu, aukeratu pantaila-atzealde bat Galería, Horma-paper dinamikokoak edo Horma-paperak aukeran, ukitu irudi bat, ukitu pantailaren goiko aldean dagoen **Hautatu argazkia** aukera (Galería aukerako irudietarako) edo Ezarri horma-papera 2. Eman pauso hauek: **Ezarpenak > Pantailaren ezarpenak > Horma-papera**.

I.4.7 WiFi-a

WiFi-a aktibatzen eta haririk gabeko sare batera konektatzeko:

- Ukitu WiFi-aren ikonoa doikuntza azkarren barran, WiFi-a aktibatzen/desaktibatzen.
- Aukeratu **Ezarpenak**, eta ukitu WiFi-aren alboko etengailua ON , WiFi-a aktibatzen/desaktibatzen.
- Konektatzeko, ukitu WiFi sare bat. Hautatzen duzun sarea ez bada segurua, pasahitza edo bestelako egiaztagiriren bat sartu beharko duzu (agian, sare-operadorearekin harremanetan jarri beharko duzu xehetasunen berri izateko). Amaitutakoan, ukitu **Konektatu**.

Aholkua: Bateriaren iraupena luzatzeko, desaktibatu WiFi funtzioa erabili behar ez duzunean.

I.4.8 Hurbiltzea/Urruntzea

Elkartu edo bereizi hatzak, hurbiltzeko/urruntzeko (web-nabigatzailea, galeria eta abar).



2 Doikuntzak

2.1 Gailua

2.1.1 Soinua

Bolumenak, pultsazioen soinuak eta pantaila blokeatzeko soinua zure lehentasunen arabera ezar ditzakezu, bolumen-teklaren bidez edo **Ezarpenak > Soinua** ukituz.

2.1.2 Pantaila

Ukitu **Ezarpenak > Pantailaren ezarpenak**, elementu hauek ikusteko:

- **Horma-papera** Pantaila-atzealdea ezartzeko.
- **Argitasuna** Pantailari distira-maila eroso bat ezartzeko.
- **Letra-tamaina** Tabletarako tamaina egokiko letra-tipoa aukeratzeko.
- **Denbora-muga** Pantaila-babesleen denborak ezartzeko.
- **Daydream** Aukeratu ikuskizunen animazio-efektu bat, itxaroteko egoerarako.
- **Wireless display** Partekatu zure tabletaren pantaila.

2.1.3 Biltegitratzea

Ukitu **Ezarpenak > Biltegia**, memoriaren erabilera ikusteko.

2.1.4 Bateria

Ukitu **Ezarpenak > Bateriaren erabilera**, bateriaren karga-maila eta zerbitzuaren egoera ikusteko.

2.1.5 Aplikazioak

Ukitu **Ezarpenak > Aplikazioak**, APPen egoera ikusteko.

2.2 Pertsonala

2.2.1 Hizkuntza eta testua idaztea

Ukitu **Ezarpenak > Hizkuntza eta teklatura**, sistemaren hizkuntza eta idazteko metodoak ikusteko edo ezartzeko.

- **Hautatu eskualdeko ezarp.** Sistemaren hizkuntza ezartzeko.
- **Teklatuaren ezarpenak** Pantailari distira-maila eroso bat ezartzeko. Tabletari instalatutako testua idazteko metodo guztiak ikusteko.

2.2.2 Segurtasun-kopiak egitea eta berrabiaraztea

Doikuntzen eta haiei lotutako beste datu batzuen segurtasun-kopia egin dezakezu zure Googleko kontu batekin edo gehiagorekin. Zure gailuaren balio lehenetsiak berrezarri edo berrabiarazi behar badituzu, kopia egin diozun edozein konturen datuak berrezar ditzakezu.

Ukitu **Ezarpenak > Backup & reset eta Egin datuen babeskopia**.

Aholkuak: Gailuari balio lehenetsiak berrezarri aurretik, ziurtatu datu garrantzitsuen segurtasun-kopia bat egin duzula. Funtzio horrek erabiltzaileak instalatutako aplikazio eta datu guztiak ezabatuko ditu. Ziurtatu, halaber, bateria-maila % 50etik gorakoa dela.

2.3 Sistema

2.3.1 Eguna eta ordua

Ukitu **Ezarpenak > Data eta ordua** eguna, ordua eta haien formatua ezartzeko.

2.3.2 Tabletaren informazioa

Ukitu **Ezarpenak > About tablet** lege-informazioa, tabletaren egoera software bertsioa ikusteko, besteak beste.

Segurtasun-informazioa.....

Komeni da kapitulu hau arretaz irakurtzea gailua erabili aurretik. Fabrikatzaileak ez du bere gain hartuko behar bezala ez erabiltzeagatik eta/edo eskuliburu honetako argibideen arabera ez erabiltzeagatik gerta litezkeen ondorioen erantzukizunik.

• IBILGAILUKO SEGURTASUNA

Zenbait azterketak frogatzen dute ibilgailu bat gidatzen den bitartean gailu bat erabiltzea egiazko arriskua dela, baita esku libreko kit bat erabiltzen bada ere (autoetarako kita, entzungailuak...). Autoa aparkatuta ez badago gailua ez erabiltzea gomendatzen zaie gidariei.

Gidatzen ari zaren bitartean, ez erabili gailua edo entzungailuak musika edo irratia entzuteko. Entzungailuak erabiltzea arriskutsua izan liteke, eta baliteke hainbat eremutan debekatuta egotea. Piztuta dagoenean, gailuak uhin elektromagnetikoak igortzen ditu, eta haiek interferentziak sor ditzakete ibilgailuen sistema elektronikoetan, esaterako, balaztak blokeatzea eragozten duen ABS sisteman edo airbagetan. Arazorik izan ez dadin:

- ez jarri gailua aginte-mahaiaren gainean edo airbag baten zabaltze-eremuan
- galdetu kontzesionarioan edo autoaren fabrikatzaileari, aginte-mahaia irradi-maiztasunen energiaren aurka behar bezala babestuta dagoela ziurtatzeko.

• ERABILTZEKO KONDIZIOAK

Noizean behin gailua itzaltzea aholkatzen dizugu, errendimendua optimizatzeko.

Itzali gailua hegazkinean sartu aurretik.

Osasun-instalazioetan zaudenean, itzali gailua, adierazitako gunetan izan ezik. Erabilera orokorreko beste ekipo askok bezala, baliteke ekipo hauek interferentziak eragitea beste gailu elektriko edo elektroniko batzuetan edo irradi-maiztasuna erabiltzen duten ekipoetan.

Itzali gailua gasetara edo suak har ditzakeen likidoetara hurbiltzean. Errespetatu arauak erregai-biltegietan, gasolina-zerbitzuguneetan, produktu kimikoen fabriketan eta leherketa-arriskua dagoen lekuetan.

Gailua piztuta dagoenean, utzi 15 cm-ko tartea gailu medikotik (taupada-markagailua, entzumen-gailuak edo intsulina-ponpak, besteak beste). Gailuaren aurkako aldean erabili behar duzu.

Entzumen-arazorik ez izateko, urrundu gailua belarritik esku libreko gailua erabiltzen ari zaren bitartean; bolumena anplifikatu egiten da, eta baliteke entzumen-arazoak eragitea.

Ez utzi umeei gailua eta haren osagarriak erabiltzen edo gailuarekin jolasten heldurik inguruan ez badu.

Kontuan izan gailua pieza bakarrekoa dela; atzeko estalkia eta bateria ezin dira atera. Ez saiatu gailua desmuntatzen. Halakorik egiten baduzu, bermea galdu egingo duzu. Gainera, telefonoa desmuntatuz gero bateria kaltetu liteke, eta erreakzio alergikoak eragin ditzaketen substantziak jarria litzake.

Kontuz erabili beti gailua, eta hautsik ez dagoen leku garbi batean gorde.

Ez jarri gailua muturreko klima- edo giro-baldintzetan (hezetasuna, euria, likidoak, hautsa, itsasoko airea...). Fabrikatzaileak -0°C eta $+45^{\circ}\text{C}$ bitarteko tenperatura gomendatzen du.

45°C -tik gorako tenperaturetan, baliteke gailuaren pantailan irakurtzerik ez izatea. Dena dela, aldi baterako izaten da, eta ez da larria.

Ez ireki edo desmuntatu zeuk gailua eta ez saiatu zeu konpontzen.

Ez utzi lurrera erortzen, ez jaurti eta ez tolestu.

Kristalezko pantaila kaltetuta, pitzatuta edo apurtuta baldin badago, ez erabili gailua, minik ez hartzeko.

Ez pintatu gailua.

TCT Mobile Limitedek eta haren filialek onartzen dituzten eta gailuaren modeloarekin bateragarriak diren bateria-kargagailuak eta osagarriak soilik erabili. TCT Mobile Limitedek eta haren filialek uko egiten diote beste kargagailu eta osagarri batzuk erabiltzearen ondoriozko kalteen erantzukizun orori.

Gogoratu gailuan gordetzen duzun informazio garrantzitsu guztiaren segurtasun-kopiak egitea edo idatziz erregistratzea.

Pertsona batzuek epilepsia-krisiak jasan ditzakete edo kordea gal dezakete argi distiratsuen ondorioz (adibidez, bideojokoetakoak). Epilepsia-krisirik edo korde galerarik inoiz izan ez dutenei ere gerta dakieke. Epilepsia-krisirik edo zoraborik izan baduzu edo horrelako familia-aurrekaririk baduzu, galdetu medikuari mugikorrekin bideo-jokoetan jolasean aritu edo gailuaren argi keinukarien funtzioa aktibatu baino lehen.

Gurasoek zaindu behar dituzte haurrak, bideojoko horiek edo argi distiratsiak dituzten beste funtzio batzuk erabiltzen dituztenean. Norbaitek sintoma hauetako bat edukiz gero, gailua erabiltzeari utzi, eta medikuari galdetu behar dio: konbultsioak, begietako edo muskuluetako uzkurdurak, kordearen galera, oharkabeko mugimenduak edo desorientazioa. Sintoma horiek izateko aukerak mugatzeko, hartu neurri hauek:

- Egin 15 minutuko geldialdi bat ordu oro, gutxienez.
- Argiak piztuta dauden lekuetan jokatu.
- Jokoetan ibiltzeko, ipini pantaila begietatik ahalik eta urrunen.
- Jokatzten ari zarela eskuak, eskumuturrak edo besoak nekatzen bazaizkizu edo minduta sentitzen badituzu, gelditu eta hartu atsedean ordu batzuek berritoki jokatzten hasi aurretik.
- Jokatzten ari zarela edo ondorenean eskuetan, eskumuturretan edo besoetan mina izaten jarraitzen baduzu, utzi jokatzeari eta galdetu mediku bati.

Gailuarekin jokatzten ari zarela, baliteke deserosotasunen bat sentitzea eskuetan, besoetan, sorbaldetan, lepoan edo gorputzeko beste atalen batean. Segitu jarraibideei tendinitisa, karpoko tunelaren sindromea edo muskuluetako edo hezurretako beste lesiorik ez izateko.

• **PRIBATUTASUNA**

Kontuan izan zure jurisdikzioko eta tableta erabiltzen duzun beste jurisdikzio batzuetako araudiak bete behar dituzula gailuarekin argazkiak ateratzeko eta soinua grabatzeko. Arau eta lege horien arabera, baliteke erabat debekaturik egotea beste pertsona batzuen edo haien ezauzgarri pertsonalen argazkiak egitea eta/edo haien ahotsak grabatzea eta argazki edo grabazio horiek erreproduzitzea edo banatzea, bizitza pribatua urratzen dela ulertzen baita. Erabiltzailearen erantzukizuna da alde aurretik baimena eskuratzea, halakorik behar badu, elkarriketa pribatuak edo konfidentzialak grabatzeko edo beste pertsona bati argazkia ateratzeko. Fabrikatzaileak, saltzaileak edo gailuaren hornitzaileak (operadorea barne) uko egiten diote gailuaren erabilera desegokiaren ondorioz sor daitekeen erantzukizun orori.

• **BATERIA**

Kontuan izan tableta pieza bakarrekoa dela; atzeko estalkia eta bateria ezin dira atera. Bateria erabiltzean, ohar hauek izan behar dira kontuan:

- Ez saiatu atzeko estalkia irekitzen, ez eta barruan duen li-polimerozko bateria kargagarria ordeztan ere. Aldatu behar baduzu, jarri harremanetan banatzailearekin.
- Ez saiatu bateria ateratzen, ordezkatzan edota irekitzen.
- Ez markatu gailuaren atzeko estalkia.

- Ez erre gailua, ez bota etxeko zakarrontzira, eta ez utzi 50 °C-tik gorako tenperaturan.

- Bota erabilitako bateriak jarraibideak betez.



Gailuan, baterian eta osagarrietan ikur hau ageri bada, horrek esan nahi du produktu hauek bilketa-puntuetara eraman behar direla haien bizi erabilgarria bukatu ondoren:

- Ekipo-mota horientzako edukiontzi bereziak dituzten udal-hondakinak deuseztatzeko zentroetara.
- Saltokietako edukiontzietara.

Produktuak birziklatu egingo dira, ingurumenean substantziarik ez zabaltzeko, eta haien osagaiak berrerabili egingo dira.

Europar Batasuneko herrialdeetan:

Bilketa-puntuetarako sarbidea doakoa da.

Ikur hori duten produktu guztiak horrelako ontzietara bota behar dira.

Europar Batasunetik kanpo dauden herrialdeak:

Herrialde edo eskualde horretan biltzeko eta birziklatzeko aukera badago, produktu horiek ez dira bota behar zakarrontzi arruntetara. Bilketa-puntuetara eraman behar dira, birziklatzera.

• KARGAGAILUAK

Saretik elikatzen diren kargagailuek 0 °C eta 40 °C bitartean funtzionatzen dute.

Zure gailurako zehaztutako kargagailuek informazio-tratamendurako eta bulegoko ekipoetarako segurtasun-arauak betetzen ditu. 2009/125/EE Ekodiseinuari buruzko Direktiba ere betetzen du. Zehaztapan elektriko ugari aplika daitezkeenez, gerta daiteke herrialde bateko kargagailu batek beste herrialde batean ez funtzionatzea. Diseinatu ziren helbururako soilik erabili behar dira.

Kargagailua gailutik hurbil instalatu behar da, eta erraz eskuratzeko moduan egon behar du.

• IRRATI-UHINAK

GAILU HONEK UHIN ELEKTROMAGNETIKOEKIKO ESPOSIZIOARI BURUZKO NAZIOARTEKO ARAUAK BETETZEN DITU.

Gailu honek transmisore bat eta hargailu bat ditu. Nazioarteko arauak gomendatutako irrati-uhinekiko (irrati-maiztasuneko eremu elektromagnetikoak) esposizio-mugak ez gainditzeko moduan diseinatu da. Jarraibide horiek ICNIRP zientzia-erakunde independenteak sortu ditu, eta pertsona ororen adina eta osasun-egoera gorabehera segurtasuna bermatzeko diseinatutako babes-tarteak dituzte. Irrati-uhinekiko esposizioaren arauen neurketa-unitatea absorzio espezifikoa koefizientea edo SAR da. Telefono mugikorretarako, 2 W/kg muga dago.

SAR kalkulatzeko probak funtzionamendu estandarreko posizioetan egiten dira, eta telefonoak potentzia-maila ziurtatu handienera transmititzen du probaturiko frekuentzia-banda guztietan. ICNIRPren arabera, hauek dira gailu-modelo honetarako SAR balio handienak:

Modelo honetarako eta erregistratutako kondizioetarako gehieneko SAR balioak	
ONETOUCH P320X (gorputzean)	0,499 W/kg
ONETOUCH P321 (gorputzean)	0,089 W/kg

Gailua erabiltzean, haren benetako SAR balioak adierazitako balio horiek baino askoz txikiagoak dira. Izan ere, eraginkortasun-sistema betetzearren eta sareko interferentziak murriztearren, gailuaren potentzia operatiboa automatikoki murrizten da potentzia osoa behar ez denean. Gailuaren potentzia-irteera zenbat eta txikiagoa izan, orduan eta txikiagoa izango da SAR balioa.

Telefonoa gorputzetik gertu eramanda egindako SAR probetan, 1,5 cm-ko tarte utzi da telefonoaren eta gorputzaren artean. Gailua garraiatzean irrati-maiztasuneko jarraibideak betetzeko, tarte hori utzi behar da, gutxienez, gorputzetik.

Onartutako osagarri bat erabiltzen ez baduzu, ziurtatu erabiltzen ari zaren produktuak ez duela metalik eta telefonoa gorputzetik ezarritako distantziara daukazula.

Zenbait erakunde adierazi dutenez —adibidez, Osasunaren Mundu Erakundeak eta AEBko Food and Drug Administrationek—, norbait kezkatuta badago esposizioarekin eta murriztu egin nahi badu, esku libreko gailu bat erabil dezake haririk gabeko gailua burutik edo gorputzetik urrun izateko martxan den bitartean, edo gailuaren erabilera-denbora murriztu dezake.

• LIZENTZIAK



MicroSD-ren logotipoa marka komertziala da.



Bluetooth hitzaren marka eta logotipoak Bluetooth SIG, Inc. enpresarenak dira, eta TCT Mobile Limitedek eta haren filialek lizentziapean erabiltzen dituzte marka horiek.

Beste marka eta izen komertzial batzuk beren jabeenak dira.

ONE TOUCH P320X/P321 Bluetooth QD ID B022117

Wi-Fi logotipoa Wi-Fi Allianceren ziurtatze-marka da.

Bateratu gabeko maiztasuna erabiltzen du gailuak, eta Europako herrialdeetan erabiltzeko diseinatuta dago. WLAN murrizketarik gabe erabil daiteke barnealdean Europako Batasunean, baina Frantzia ezin da erabili kanpoaldean.

Google, Googleren logotipoa, Android, Androiden logotipoa, Google Search™, Google Maps™, Gmail™, YouTube, Google Play Store, Google Latitude™ eta Hangouts™ Google Inc.-ren marka erregistratuak dira.

Googlek sortutako edo partekatutako lanetatik erreproduzitzen edo aldatzen da Android gailua, eta Creative Commons 3.0 Attribution lizentzian deskribatzen diren terminoen arabera erabiltzen da (**Ezarpenak > About tablet > Lege-informazioa** aukeran **Google legal** luze sakatuz gero bistaratuko da testua)⁽¹⁾.

⁽¹⁾ Baliteke herrialde batzuetan eskuragarri ez egotea.

Informazio orokorra

• **Interneteko helbidea:** www.alcatelonetouch.com

• **Bezeroarentzako arreta-zerbitzuaren zenbakia:** ikus "TCT Mobile Services" liburuxka edo Interneteko gure webgunea.

Gure webgunean, ohiko galderen atala kontsultatu dezakezu (FAQ). Posta elektronikoko bidez ere jar zaitezke gurekin harremanetan, edozein zalantza galdetzeko.

Erabiltzailearen eskuliburu honen ingeleseko edo beste hizkuntza batzuetako bertsiok gure webgunean deskargatu ditzakezu:

www.alcatelonetouch.com

Gailu honek transmisore-hargailu bat du, WiFi eta bluetooth bidez funtzionatzen duena 2,4 GHz-ekin.

Ekipo honek 1999/5/EE, 2011/65/EB eta 2009/125/EE direktiban oinarritako betebeharrak eta beste zenbait direktiba betetzen ditu. Zure gailuaren Adostasun Deklarazioaren kopia osoa eskuratu dezakezu gure web-orrian: www.alcatelonetouch.com.

C€0700

Enpresaren helbidea:

Room 1910-12A, Tower 3, China HK City, 33 Canton Road, Tsimshatsui, Kowloon, Hong Kong.

Erantzukizunik eza:

Baliteke desberdintasunak egotea erabiltzailearen eskuliburuko deskribapenaren eta gailuaren funtzionamenduaren artean, softwarearen bertsiok edo operadorearen zerbitzu espezifikoak direla eta.

TCT Mobilek ez du bere gain hartzen desberdintasun horien erantzukizunik (halakorik balego), ez eta haien ondorioen erantzukizunik ere. Operadorea izango da erantzule bakarra.

Hirugarren batzuek gailuan sartzeko bidaltzen dituzten materialak (“Hirugarren batzuen materialak”) izan ditzake gailu honek, jatorri-kodeko edo kode exekutagarriko softwarea eta aplikazioak barne.

Gailu honetako hirugarren batzuen material guztiak bere horretan azaltzen dira, inolako bermerik gabe (ez espliziturik, ez impliziturik), mugarik gabe komertzializatzea, erabilera jakin baterako egokitzea, hirugarren batzuen aplikazio bat erabiltzea, eroslearen beste material edo aplikazio batzuekin erabiltzea eta copyrighta ez urratzea barnean direlarik. Eroslea arduratzen da TCT Mobilek gailu mugikorren eta telefonoen fabrikatzaile gisa dagozkion betebeharrak guztiak bete izanaz, jabetza intelektualeko eskubideen arabera. TCT Mobilek inola ere ez du bere gain hartuko hirugarren batzuen materialek dituzten funtzionamendu-akatsen edo gailu honekin nahiz eroslearen beste gailuren batekin batera aritzeko dituzten bestelako akatsen gaineko ardurak. Legearen arabera, TCT Mobilek ez du erantzukizunik erreklamazioetan, demandetan, auzietan edota ekintzetan, eta, zehatzago (baina ez muga horrekin), erantzukizun zibileko ekintzetan, hirugarren batzuen material horien erabilera edo erabiltzeko saiakeran sortzen den edozein ardurari dagokionez. Bestalde, TCT Mobilek doan eman dituen uneko hirugarren batzuen materialek ordainpeko eguneratzeak eta bertsio berriak izan ditzakete etorkizunean. TCT Mobilek ez du bere gain hartzen kostu gehigarriak eta bestelakoei lotutako ardurarik; eroslearena izango da ardurak hori. Aplikazioen eskuragarritasuna aldatu egin daiteke herrialdearen eta gailuaren den operadoreen arabera. Telefonoekin batera hartzen diren aplikazioen eta softwarearen zerrendak inola ere ez dira hartuko TCT Mobileren konpromisotzat; eroslearentzako informazio hutsa izango dira. Horrenbestez, TCT Mobile ez da erantzule izango erosleak nahi duen aplikazio bat edo gehiago ez badaude eskuragarri; izan ere, eroslearen operadorearen eta herrialdearen arabera da eskuragarritasuna. TCT Mobilek une oro du eskubidea bere gailuetan hirugarren batzuen materialak gehitzeko edo haietatik kentzeko, aldeztu jakinarazi gabe. TCT Mobilek inola ere ez du izango erantzukizunik material horiek kentzeak aplikazioen edo hirugarren batzuen materialen erabilera edo erabiltzeko ahaleginean izan ditzakeen eraginean.

Osagarriak

- ◆ Kargagailua, 5.0V/2.0A
- ◆ USB kablea, 5 pinoko microUSB

Gailuaren bermea

Zure gailua bermatuta dago bi (2) urterako⁽¹⁾, jatorrizko fakturan ageri den erosketa-datatik zenbatzen hasita, erabilera normalean agertzen den akats ororen aurka. Behar bezala beteta aurkeztu behar da faktura hori, garbi adieraziz: izena, modeloa, IMEla, data eta saltzailea.

Gailuak erabilera normala eragozten dion akatsen bat baldin badu, berehala eman behar diozu horren berri zure saltzaileari, eta, jatorrizko fakturarekin batera, gailua eraman behar duzu.

Akatsen bat duela egiaztatzen bada, gailua (edo haren piezaren bat) konpondu egingo da, edo aldatu egingo zaizu, zer komeni den. Hiru (3) hilabeteko bermea dute konpondutako gailuek eta haien pieza osagarriek akats horren aurka. Antzeko funtzionaltasuna eskaintzen duten pieza berregokituekin egin liteke konponketa edo telefono-aldaketa.

Piezen eta eskulanaren kostua sartzen da berme honetan, baina ez beste inolako kosturik.

Berme honek ez ditu estaltzen gailuak eta/edo pieza osagarriek arrazoi hauengatik dituzten akatsak:

- 1) Gailua erabiltzen den eremu geografikoan aplikatzen diren erabilera- edo instalazio-jarraibideak edo segurtasun-arauak eta teknikoak ez betetzeagatik.
- 2) TCT Mobile Limitedek emandakoa edo gomendatutakoa ez den ekipo batera konektatzeagatik.
- 3) Konponketak edo aldaketak TCT Mobile Limitedek edo haren filialek edo baimendutako mantentze-zentroak baimendu gabeko herritar partikularrek egin badituzte.
- 4) TCT Mobile Limitedek baimendutakoak ez diren pertsona batzuek software- edo hardware-aldaketak edo -doikuntzak egin badituzte.
- 5) Eguraldi txarra; ekaitz elektrikoak; suteak; hezetasuna; likido, jaki edo produktu kimikoren bat sartzea; artxiboak deskargatzea; kolpeak ematea; goi-tentsioa; korrosioa; oxidazioa eta abar.

Ez dugu gailua konponduko etiketak edo serie-zenbakiak (IMEI) kenduta badaude.

⁽¹⁾ Erabileraren eta sarearen konfigurazioaren araberakoa izango da gailuaren bateriaren iraupena hitz egiteko denborari, jarduerarik gabeko denborari eta bizitza erabilgarri osoari dagokienez. Bateriak hornigai suntsigarritzat jotzen direnez, zehaztasunek diote gailua erosi ondorengo lehen sei (6) hilabeteetan eta 200 kargatzeetan (gutxi asko) izango duela errendimendurik onena zure gailuak.

Berme honek ez die eragiten kontsumitzaileak 2003ko uztailaren 10eko 23/2003 legearen arabera dituen eskubideei.

Inondik ere ez dira izango TCT Mobile Limited edo haren filialak inolako ustekabeko kalteren edo ondorioren erantzule (besteak beste, eragiketen edo jarduera komertzialaren etenarena), baldin eta legeak kalte horien gaineko erantzukizunik egozten ez badie.

Herralde edo estatu batzuek ez dute uzten ustekabeko kalteak edo ondorioak salbuesten edo murrizten, ezta berme inplizituen iraupena mugatzen ere; beraz, litekeena da aipatutako murrizketak edo salbuespenak zuri ez aplikatzea.

Zure gailuaren legezko bermearen aplikazioari buruzko erreklamazioen bat egin nahi izanez gero, 2007/11/16 Legeak agintzen duenari jarraikiz, ipini gurekin harremanetan bezeroaren arretarako telefonoaren bidez (902 113 119) edo helbide honetara idatziz:

TCT Mobile Europe SAS

Immeuble Le Capitole

Parc des Fontaines

55, avenue des Champs Pierreux

92000 Nanterre

Frantzia

Declaración de conformidad de la CE

Producto: Teléfono

Identificación del producto:
ALCATEL ONE TOUCH P320X / ONE TOUCH POP8 Igo Discovery

Neotroo: TCT Mobile Europe SAS
55, avenue des Champs Pirenaux
92000 Nanterre
France

Declaramos bajo nuestra única responsabilidad que el producto mencionado anteriormente cumple con los requisitos esenciales aplicables de la directiva 1999/5/CE y que se han realizado todas las pruebas de radio esenciales. Procedimiento de evaluación de conformidad apéndice IV de la directiva.

Normas aplicadas:

- Artículo 3.1.a (protección de la salud y seguridad del usuario)
 - EN 60950-1:2006 + A11:2009 + A1:2010 + A12:2011
 - EN 50332-2: 2003
 - EN 62208-2: 2010 / EN 62311: 2008
 - EN 50566: 2013 / EN 62478: 2010
- Artículo 3.1.b (requisitos de protección en relación con la compatibilidad electromagnética)
 - EN 301489-1 V1.9.2 / EN 301489-3 V1.4.1 / EN 301489-7 V1.3.1 / EN 301489-17 V2.2.1 / EN 301489-24 V1.5.1
- Artículo 3.2 (uso eficaz del espectro para evitar interferencias dañinas)
 - EN 300440-1 V1.6.1 / EN 300440-2 V1.4.1
 - EN 300328 V1.8.1 / EN 301511 V8.0.2
 - EN 301908-1 V6.2.1 / EN 301908-2 V5.4.1
 - EN 55022:2010/AC:2011 / EN 55024:2010
 - EN 61000-3-2:2009+A1:2009+A2:2009 / EN 61000-3-3:2008

Este producto también cumple con los requisitos aplicables de las siguientes normas:

- Directiva 2011/65/UE RoHS, restricciones a la utilización de determinadas sustancias peligrosas)
- Este producto puede conectarse mediante un cargador de teléfono móvil estándar que cumpla con las normas siguientes:
 - EN 60950-1:2006 + A11:2009 + A1:2010 + A12:2011

La conformidad de este producto ha sido revisada por el siguiente organismo notificado de la Directiva 1999/5/CE:

PHOENIX TESTLAB GmbH
Königsweil 10 D-32825 Blomberg (Alemania)
Número de identificación: 0700



TCT Mobile Europe SAS
Immeuble Le Capilote
55 Avenue des Champs Pirenaux
92000 Nanterre - FRANCE
RCS Nanterre 446 046 548

Fecha: 2014-03-27
Firma: 
Christophe Benoit
TCT Mobile Europe SAS / Gerente General Asociado, EMEA.

TCT Mobile Europe SAS - Siège social : 55 Avenue des Champs Pirenaux, Immeuble Le Capilote 92000 Nanterre France SAS au capital de 23 031 072 euros - RCS Nanterre B 440 038 222 - CIF 440 038 222 000 38 APE 4852Z

Declaración de conformidad de la CE

Producto: Teléfono

Identificación del producto:
ALCATEL ONE TOUCH P321 / ONE TOUCH POP8 Igo Discovery

Neotroo: TCT Mobile Europe SAS
55, avenue des Champs Pirenaux
92000 Nanterre
France

Declaramos bajo nuestra única responsabilidad que el producto mencionado anteriormente cumple con los requisitos esenciales aplicables de la directiva 1999/5/CE y que se han realizado todas las pruebas de radio esenciales. Procedimiento de evaluación de conformidad apéndice IV de la directiva.

Normas aplicadas:

- Artículo 3.1.a (protección de la salud y seguridad del usuario)
 - EN 60950-1:2006 + A11:2009 + A1:2010 + A12:2011
 - EN 50332-2: 2003
 - EN 62208-2: 2010 / EN 62311: 2008
 - EN 50566: 2013 / EN 62478: 2010
- Artículo 3.1.b (requisitos de protección en relación con la compatibilidad electromagnética)
 - EN 301489-1 V1.9.2 / EN 301489-3 V1.4.1 / EN 301489-7 V1.3.1 / EN 301489-17 V2.2.1
- Artículo 3.2 (uso eficaz del espectro para evitar interferencias dañinas)
 - EN 300440-1 V1.6.1 / EN 300440-2 V1.4.1
 - EN 300328 V1.8.1
 - EN 55022:2010/AC:2011 / EN 55024:2010
 - EN 61000-3-2:2009+A1:2009+A2:2009 / EN 61000-3-3:2008

Este producto también cumple con los requisitos vigentes de las siguientes normas:

- Directiva 2011/65/UE RoHS, restricciones a la utilización de determinadas sustancias peligrosas)
- Este producto puede conectarse mediante un cargador de teléfono móvil estándar que cumpla con las normas siguientes:
 - EN 60950-1:2006 + A11:2009 + A1:2010 + A12:2011

La conformidad de este producto ha sido revisada por el siguiente organismo notificado de la Directiva 1999/5/CE:

PHOENIX TESTLAB GmbH
Königsweil 10 D-32825 Blomberg (Alemania)
Número de identificación: 0700



TCT Mobile Europe SAS
Immeuble Le Capilote
55 Avenue des Champs Pirenaux
92000 Nanterre - FRANCE
RCS Nanterre 446 046 548

Fecha: 2014-03-27
Firma: 
Christophe Benoit
TCT Mobile Europe SAS / Gerente General Asociado, EMEA.

TCT Mobile Europe SAS - Siège social : 55 Avenue des Champs Pirenaux, Immeuble Le Capilote 92000 Nanterre France SAS au capital de 23 031 072 euros - RCS Nanterre B 440 038 222 - CIF 440 038 222 000 38 APE 4852Z

Alcatel-Lucenten marka erregistratua da ALCATEL,
eta TCT Mobile Limiteden lizentziarekin erabiltzen du.

Eskubide guztiak, erreserbatuta © Copyright 2014
TCT Mobile Limited.

Aldez aurretik iragarri gabe materialak edo xeheta-
sun teknikoak aldatzeko eskubidea du TCT Mobile
Limitedek.