

## ADOSTASUN-DEKLARAZIOA

Honen bidez, NOKIA CORPORATIONek adierazten du RM-291k 1999/5/EE direktibako oinarriko baldintzak eta aplikatu edo eskatu beharreko gainerako xedapenak betetzen dituela. Adostasun-deklarazioaren kopia bat dago helbide honetan: [http://www.nokia.com/phones/declaration\\_of\\_conformity/](http://www.nokia.com/phones/declaration_of_conformity/).

# CE 0434

Copyright © 2007 Nokia. Eskubide guztiak erreserbatuta.



Gurpildun edukiontzia irudiak adierazten du Europako Batasunean bereizita jaso behar dela objektua, haren bizikloaren amaieran. Horrek gailuarentzat eta ikur hori duten gainerako osagarrietzat balio du. Ez bota produktu hauek udal-hondakindegietara sailkatu gabe. Informazio gehiago izateko, ikus ingurumena errespetatzen duen produktua dela ziurtatzen duen agiria edo ikus herrialdeko informazio zehatza [www.nokia.com](http://www.nokia.com) gunean.

Debekatuta dago dokumentu osoa edo zati bat inolako eratan erreproduzitzea, transferitzea, banatzea edo jasotzea, Nokiaren alde aurreko eta idatzizko baimenik gabe.

Nokia, Nokia Connecting People eta Xpress-on markak Nokia Corporation-en merkataritzako markak edo marka erregistratuak dira. Hemen aipatzen diren gainerako produktuak eta enpresen izenak haien jabeen marka komertzialak edo erregistratuak izan daitezke.

Nokia tune Nokia Corporation-ek erregistratutako doinua da.

US Patent No 5818437 and other pending patents. T9 text input software Copyright © 1997-2007. Tegic Communications, Inc. Eskubide guztiak erreserbatuta.



Includes RSA BSAFE cryptographic security protocol software from RSA Security.



Java isa trademark of Sun Microsystems, Inc.

Nokiak etengabe garatzeko politikarekin lan egiten du, eta eskubidea dauka dokumentu honetan deskribatutako produktuetan aldaketak eta hobekuntzak egiteko aurrez ohartarazi gabe.

APLIKATU BEHARREKO LEGEEK ONARTZEN DUTEN NEURRIAN, NOKIAK EZ DITU BERE GAIN HARTZEN DATUEN EDO SARREREN GALERAK, EZ ETA INOLAKO KALTE BEREZIAK ERE, ISTRIPUEN ONDORIO DIRENAK, ZUZENEKOAK EDO ZEHARKAKOAK, ARRAZOIA EDOZEIN DELA ERE.

DOKUMENTU HONETAKO EDUKIA BERE HORRETAN EMATEN DA. DOKUMENTU HONEN ZEHAZTASUNAK, FIDAGARRITASUNAK ETA EDUKIAK EZ DUTE BERMERIK IZANGO, EZ ESPLIZITURIK, EZ INPLIZITURIK, INDARREAN DAGOEN LEGEAK HORI ADIERAZI EZEAN, EZ ETA, BESTEAK BESTE, HELBURU JAKIN BATERAKO MERKATURATZE-BERMERIK ETA EGOKI IZATEAREN ONDORIOZKO BERMERIK ERE.

NOKIAK ESKUBIDEA DU EDOZEIN UNETAN, AURREZ JAKINARAZI GABE, DOKUMENTU HAU BERRIKUSI EDO BALIOGABETZEKO.

Aplikazio eta produktu jakin batzuk eskura egotea aldatu egin daiteke eskualde batetik bestera. Jarri harremanetan Nokiaren banatzailearekin, xehetasun gehiagori eta aukeran dauden hizkuntzei buruzko informazioa izateko.

Gailu honek tresna elektriko eta elektronikoetan substantzia arriskutsu jakin batzuk erabiltzeko murriztapeni buruzko direktiba betetzen du (hain zuzen ere 2002/95/EE direktiba).

Produktu honek AEBetako eta beste herrialde batzuetako araudien eta legearen arabera osagaiak, teknologia edo softwarea izan ditzake. Debekatuta dago legeak urratzea.

9254778/1. edizioa

# Aurkibidea

---

<b>Zure segurtasuna .....</b>	<b>7</b>
<b>Informazio orokorra.....</b>	<b>13</b>
Sarbide-kodeak .....	13
Nokiaren kontaktuari eta euskarriari buruzko informazioa .....	14
<b>1. Oinarrizko kontzeptuak.....</b>	<b>15</b>
SIM txartela eta bateria jartzea .....	15
Bateria kargatzea .....	17
Funtzionamendu arruntaren posizioa.....	18
<b>2. Zure telefonoa.....</b>	<b>19</b>
Teklak eta piezak .....	19
Deiak jasotzeko/egiteko modua.....	20
Erakusteko modua .....	21
Teklatua blokeatzea.....	22
<b>3. Dei-funtzioak .....</b>	<b>23</b>
Deitzea edo dei bati erantzutea.....	23
Bozgorailua .....	23
<b>4. Testua idaztea .....</b>	<b>24</b>
<b>5. Menuko funtzioak .....</b>	<b>26</b>
Mezuak.....	26
Telefono-aurkibidea.....	34

# Aurkibidea

Erregistroa .....	36
Doikuntzak.....	38
Operador menua.....	44
Galeria .....	44
Multimedia.....	45
Irratia.....	46
Antolatzailea .....	48
Aplikazioak.....	52
Web-a.....	53
SIM zerbitzuak.....	58
<b>6. Bateriari buruzko informazioa.....</b>	<b>59</b>
Kargatzea eta deskargatzea .....	59
Nokia bateriak autentifikatzeko arauak .....	61
<b>7. Ekipamendua .....</b>	<b>66</b>
<b>Zainketa eta mantentze-lana .....</b>	<b>67</b>
<b>Segurtasunari buruzko informazio gehiago.....</b>	<b>70</b>

## Zure segurtasuna

---

Irakurri jarraibide erraz hauek. Arauak ez errespetatzea arriskutsua edo legez kontrakoa izan daiteke. Irakurri erabiltzailearen eskuliburu osoa informazio gehiago izateko.



### PIZTU TELEFONOA ARRISKURIK GABE

Ez piztu gailua mugikorrak erabiltzea debekatuta dagoen lekuetan edo interferentziak sor ditzakeen edo arriskuren bat ekar dezakeen lekuetan.



### ERREPIDEAN ERNE IBILTZEA FUNTSEZKOA DA

Errespetatu tokian tokiko legedia. Gidatzen duzun bitartean, eskuak libre izan beti autoarekin maniobrak egin ahal izateko. Gogoratu errepidean gidatzeko lehen araua arretaz ibiltzea dela.



### INTERFERENTZIAK

Gailu mugikor guztiek jaso ditzakete haien errendimenduari eragin diezaioketen interferentziak.

## Zure segurtasuna



### ITZALI TELEFONOA OSPITALEETAN

Errespetatu murrizketa guztiak. Itzali gailua tresna mediko batetik gertu zaudenean.



### ITZALI TELEFONOA HEGAZKINETAN

Errespetatu murrizketa guztiak. Haririk gabeko gailuak –esate baterako telefono mugikorrak– erabiltzeak interferentziak sor ditzake hegazkinetan.



### ITZALI TELEFONOA GASOLINA-ZERBITZUGUNEETAN

Ez erabili gailua gasolina-zerbitzuguneetan. Ez erabili erregaietatik edo produktu kimikoetatik gertu.



### ITZALI TELEFONOA LEHERGAIETATIK GERTU

Errespetatu murrizketa guztiak. Ez erabili gailua leherketak egiten dituzten lekuetan.



### ERABILI ZENTZUZ

Telefonoa posizio normalean bakarrik erabili, produktuaren dokumentazioan azaltzen den bezala. Ez ukitu antena beharrezkoa ez bada.



### ZERBITZU TEKNIKO GAITUA

Zerbitzu teknikoetako langile gaituek soilik instala edo konpon dezakete produktua.



### EKIPAMENDUA ETA BATERIAK

Fabrikatzaileak onartutako ekipamendua eta bateriak soilik erabili. Ez konektatu bateraezinak diren produktuak.



### URAREKIKO ERRESISTENTZIA

Zure gailuak ezin du ura jasan.  
Ez ezazu busti.



### SEGURTASUN-KOPIAK

Gogoratu telefonoan gordetzen duzun informazio garrantzitsu guztiaren segurtasun-kopiak egitea edo idatziz erregistratzea.



## Zure segurtasuna



### BESTE GAILU BATZUEKIKO KONEXIOA

Beste gailu batekin konektatu nahi baduzu, lehenik irakurri dagokion erabiltzailearen gidaliburua, segurtasun-jarraibideak zein diren ongi jakiteko. Ez konektatu bateraezinak diren produktuak.



### LARRIALDI-DEIAK

Egiaztatu gailuaren telefono-funtzioa piztuta eta martxan dagoela. Sakatu deia amaitzeko tekla behar adina aldiz pantaila ezabatzeko eta deiak egiteko/jasotzeko modura itzultzeko. Markatu larrialdi-zenbakia eta, ondoren, sakatu deitzeko tekla. Adierazi zure kokapena. Ez eten deia horretarako baimena ematen dizuten arte.

## ■ Zure gailuari buruz

Gidaliburu honetan deskribatutako gailu mugikorraren erabilera sare hauek onartzen dute: GSM 900 eta GSM 1800. Sareei buruz informazio gehiago izateko, jarri zure zerbitzu-hornitzailearekin harremanetan.

Gailu honetako funtzioak erabiltzean, errespetatu legeak eta gainerako pertsonen pribatutasuna eta legezko eskubideak, copyright-ak barne, baita tokiko ohiturak ere.



**Oharra:** gailu honen funtzioak –erlojuaren alarma salbu– erabiltzeko, piztuta egon behar du. Ez piztu haririk gabeko gailua interferentziak sor ditzakeen edo arriskuren bat ekar dezakeen lekuetan.

## ■ Sare-zerbitzuak

Telefonoa erabiltzeko, haririk gabeko zerbitzuen hornitzaile baten zerbitzuak kontratatu behar dituzu. Funtzio askok sare-funtzio bereziak behar dituzte. Funtzio horiek ez daude erabilgarri sare guztietan.

## Zure segurtasuna

Litekeena da, sare batzuetan, zerbitzu-hornitzailearekin hitzarmen bat sinatu behar izatea sare-zerbitzua erabili ahal izateko. Zure zerbitzu-hornitzaileak emango dizkizu jarraibideak, eta jakinaraziko dizu zenbat kobratuko dizuten. Litekeena da sare batzuek zenbait muga izatea eta horiek sare-zerbitzuak erabiltzeko moduan eragitea

Adibidez, baliteke sare batzuek ez onartzea hizkuntzaren menpe dauden zenbait karaktere eta zerbitzu, eta litekeena da zerbitzu-hornitzaileak eskatu izana funtzio batzuk gailuan erabilgarri edo aktibatuta ez egotea. Hala bada, funtzio horiek ez dira agertuko zure telefonoaren menuan. Zure gailuak konfigurazio bereziak izan ditzake; esate baterako, aldaketak menuen izen eta ordenetan eta menuetan. Jarri harremanetan zure zerbitzu-hornitzailearekin informazio gehiago jaso nahi baduzu.

Telefono honek WAP 2.0 (HTTP eta SSL) protokoloak onartzen ditu, eta horiek TCP/IP protokoloekin exekututzen dira. Gailu honen hainbat funtzio (hala nola testu-mezuak, multimedia-mezuak eta edukiak eta aplikazioak deskargatzea), sarearen araberakoak dira.

# Informazio orokorra

---

## ■ Sarbide-kodeak

Telefonoarekin emandako segurtasun-kodeak telefonoa babesten du, baimenik gabe inork erabil ez dezan. Aurrez definitutako kodea 12345 da.

SIM txartelarekin emandako PIN kodeak txartela babesten du, baimenik gabe inork erabil ez dezan. PIN2 kodea, SIM txartel batzuek dutena, beharrezkoa da hainbat zerbitzutan sartzeko. Hiru aldiz segidan okerreko PIN kodea edo PIN2 kodea sartzen baduzu, PUK kodea edo PUK2 kodea sartzeko eskatuko dizu. Kodea ez baduzu, jarri harremanetan zure zerbitzu-hornitzailearekin. Moduluaren PINa beharrezkoa da SIM txartelaren segurtasun-moduluko informazioan sartzeko. Sinaduraren PINa sinadura digitalerako beharrezkoa izan daiteke. Deiak murrizteko pasahitza beharrezkoa da ***Servicio de restricción de llamadas*** funtzioa erabiltzeko. Hautatu **Menú > Ajustes > Ajustes de seguridad**, telefonoak sarbide-kodea eta segurtasun-doikuntzak nola erabili zehazteko.

## ■ Nokiaren kontaktuari eta euskarriari buruzko informazioa

Kontsulta ezazu [www.nokia.com/support](http://www.nokia.com/support) gunea edo Nokiaren zure herrialdeko web gunea, gidaliburu honen azken bertsioa eskuratzeko, informazio osagarria irakurtzeko, deskargak egiteko eta Nokiaren produktuekin lotutako zerbitzuak zein diren jakiteko.

Nokiaren produktuak eta zerbitzuak erabiltzeko moduari buruzko informazioa aurkituko duzu web gunean. Bezeroentzako arreta-zerbitzuarekin harremanetan jarri behar izanez gero, kontsultatu Nokiaren harremanetarako zentroen zerrenda [www.nokia.com/customerservice](http://www.nokia.com/customerservice) gunean.

Mantentze-lanetarako, ikus hurbilen dituzun Nokia zerbitzuak zein diren, [www.nokia.com/repair](http://www.nokia.com/repair) helbidean.

# 1. Oinarrizko kontzeptuak

---

## ■ SIM txartela eta bateria jartzea

Ez utzi SIM txartela haurren eskueran.

Onartutako ekipamendua badagoen jakiteko, jarri harremanetan banatzailearekin. Sare-operadorea, zerbitzu-hornitzailea edo beste banatzailearen bat izan liteke.

Bateria kendu aurretik, ziurtatu beti gailua itzalita eta kargagailutik deskonektatuta dagoela.

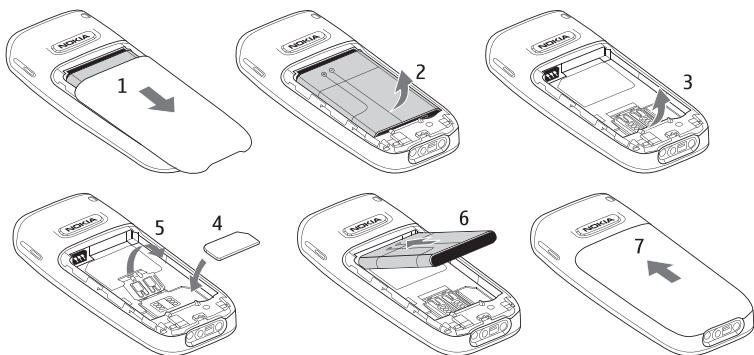


**Oharra:** ziurtatu telefonoa itzalita eta kargagailutik edo beste edozein gailutatik deskonektatua dagoela, karkasa kendu aurretik. Saiatu osagarri elektronikoak ez ukitzen karkasa aldatzen dituzun bitartean. Gorde eta erabili beti telefonoa karkasa ipinita daukala.

1. Sakatu eta lerratu atzeko karkasa, telefonoaren beheko aldera, telefonotik bereizteko (1).
2. Bateria kentzeko, altxa irudian adierazten den bezala (2).

## Oinarrizko kontzeptuak

3. Altxatu kontu handiz SIM txartelaren euskarria, ateratzeko irtengunetik, eta ireki tapa erretraktila (3).
4. Sartu SIM txartela alakatutako izkina goiko eskuineko aldean gera dadin, eta urre koloreko kontaktuen zatia barnerantz gera dadin (4). Itxi SIM txartelaren euskarria eta sakatu blokeatuta uzteko (5).
5. Sartu bateria dagokion lekuan (6).
6. Jarri atzeko karkasa telefonoaren atzeko aldearen parean, eta lerratu gorantz. Bultza egin atzeko karkasari, telefonoaren goiko zatiraino, blokeatuta geratu arte (7).



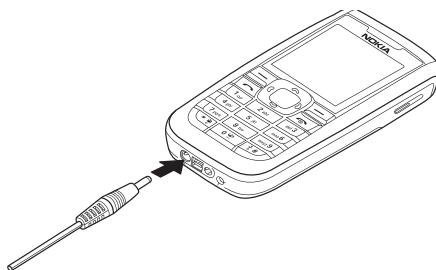
## ■ Bateria kargatzea



**Oharra:** Nokiak modelo honentzat onartutako bateriak, kargagailuak eta ekipamendua soilik erabili. Beste edozein mota erabiliz gero, telefonoaren onarpen edo berme guztiak bertan behera geratu daitezke, eta arriskutsua izan daiteke.

Telefonoarekin edozein kargagailu erabili aurretik, egiaztatu kargagailuaren modelo-zenbakia. Gailu hau ACP-7, ACP-12 edo AC-2 kargagailuak erabilia elikatzeko diseinatuta dago. Gailu hau BL-5C bateriarekin erabiltzeko diseinatuta dago. Onartutako osagarriren bat badagoen jakiteko, jarri harremanetan banatzailearekin.

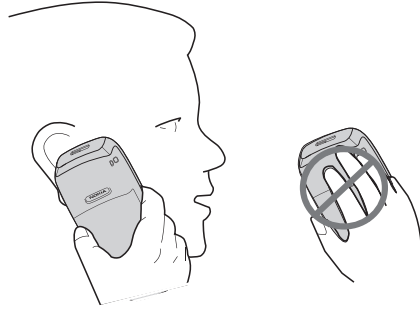
1. Konektatu kargagailua korrante alternoko hartune batera.
2. Konektatu kargagailua telefonoari.





## ■ Funtzionamendu arruntaren posizioa

Zure gailuak barne-antena bat du.

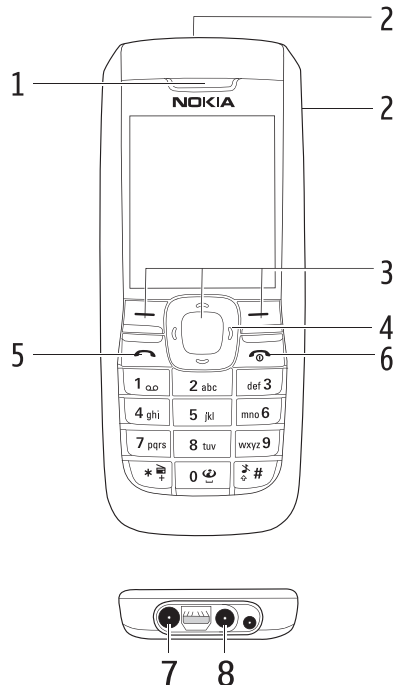


**Oharra:** irrati-uhinen bidezko beste transmisio-gailu batzuekin gertatzen den bezala, telefonoa piztuta dagoenean, ez ukitu antena beharrezkoa ez bada. Gorputzak antena ukitzeak deiaren kalitateari eragiten dio, eta telefonoak funtzionatzeko behar duen potentzia-maila inolako beharrik gabe igoaraz dezake. Antenaren errendimendua optimizatzeko eta bateriaren iraupena luzatzeko, telefonoa erabiltzen ari zaren bitartean ez ukitu antena inguratzen duten eremuak.

## 2. Zure telefonoa

### ■ Teklak eta piezak

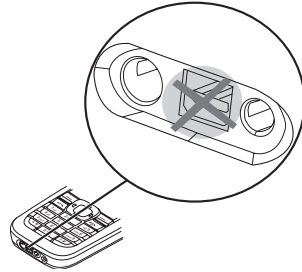
- Entzungailua (1)
- Bozgorailua (2)
- Hautaketa-teklak (3)
- Nabigazio-tekla (desplazamendu-tekla) (4)
- Deitzeko tekla (5); sakatu deitzeko tekla behin, markatutako azken zenbakien zerrenda ikusteko.
- Esekitzeko eta pizteko tekla (6), luze sakatuta telefonoa piztu eta itzali egiten da, eta, labur sakatuta, uneko deia amaitzen da edo edozein funtziotatik ateratzen da.
- Kargagailua konektatzekoa (7)
- Esku libreko kit eramangarriaren konektorea (8)



## Zure telefonoa



**Oharra:** ez ukitu konektorea, baimendutako zerbitzuko langileek bakarrik erabiltzeko baita.



**Oharra:** Gailuko desplazamendu-teklak nikela eduki dezake. Desplazamendu-tekla ez dago diseinatuta denbora luzez azala ukitzeko. Nikelak azala denbora luzean ukitzen badu, metal horri alergia izateko arriskua dago.

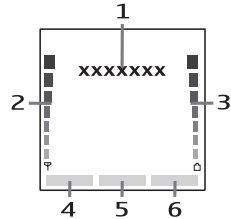
## ■ Deiak jasotzeko/egiteko modua

Telefonoa deiak jasotzeko/egiteko moduan dago, erabiltzeko prest dagoenean eta karaktererik sartu ez denean.

Sarearen izena edo operadorearen logotipoa (1)

Sarearen seinalearen intentsitatea (2)

Bateriaren karga-maila (3)



Ezkerreko hautaketa-tekla –**Ir a** (4)–

zuzeneko sarbide pertsonalen zerrendako

funtzioak ikusteko da. Aukeratu **Opcs.** > **Opciones selección**, aukeren zerrendan gehi ditzakezun funtzioen zerrenda ikusteko. Hautatu

**Organizar** > **Mover** funtzioa eta kokapena zuzeneko sarbideen zerrendako funtzioak berrantolatzeko.

**Menú** (5) eta **Nombr.** (6)

## ■ Erakusteko modua

Telefonoa SIM txartelik gabe abiarazteko, baietz erantzun galdera honi: **¿Iniciar teléfono sin tarjeta SIM?**. Ondoren, SIM txartela behar ez duten telefonoko funtzioak erabil ditzakezu.

## ■ Teklatua blokeatzea

Hautatu **Menú** >\* bizkor, teklatua blokeatzeko edo desblokeatzeko, teklak konturatu gabe saka ez ditzazun. Teklatuaren blokeoa aktibatuta dagoela dei bati erantzuteko, sakatu deitzeko tekla. Deia amaitzean edo ez onartzean, teklatua blokeatuta segituko du. Hautatu **Menú** > **Ajustes** > **Ajustes del teléfono** > **Bloqueo auto del teclado** telefonoaren teklatua automatikoki blokeatzeko, telefonoa deiak jasotzeko/egiteko egoeran dagoela eta funtziorik erabili ez denean.

Teklatua blokeatuta egon arren, deitu daiteke telefonoan programatutako larrialdi-zenbaki ofizialera.

## 3. Dei-funtzioak

---

### ■ Deitzea edo dei bati erantzutea

Deitzeko, sartu telefono-zenbakia, behar izanez gero, aurrezenbaki eta guzti. Sakatu deitzeko tekla hautatutako zenbakira deitzeko. Deian, mugitu eskuinera entzungailuaren edo esku libreko kitaren bolumena igotzeko edo ezkerrera bolumena jaisteko. Sarrerako dei bati erantzuteko, sakatu deitzeko tekla. Deia erantzun gabe amaitzeko, sakatu deia amaitzeko tekla.

### ■ Bozgorailua



Erabil badaiteke, **Altavoz** edo **Normal** hauta dezakezu, dei batean telefonoaren bozgorailua edo entzungailua erabiltzeko.



**Oharra:** Bozgorailua erabiltzen duzunean, ez jarri telefonoa belarri ondoan, bolumena altuegia izan liteke eta.

## 4. Testua idaztea

---

Testua modu prediktiboan  edo ohiko moduan  idatz dezakezu. Ohiko modua erabiltzeko, sakatu tekla hainbat aldiz, nahi duzun letra bistaratu arte. Testu prediktiboaren aukera aktibatzeko, hautatu **Opcs.** > **Predicción activ.**; desaktibatzeko, hautatu **Opcs.** > **Predicción desact.**

Idazteko testu prediktiboa erabiltzen duzunean, sakatu tekla behin idatzi beharreko letra bakoitzeko; bistaratutako hitza idatzi nahi duzuna bada, sakatu ... eta idatzi hurrengo hitza. Hitza aldatzeko, sakatu \* hainbat aldiz, nahi duzun hitza azaldu arte. Hitzaren ondoren ? karakterea bistaratzen bada, hiztegian ez dagoela esan nahi du. Hitz hori hiztegian sartzeko, sakatu **Escribir**, idatzi hitza (testua idazteko ohiko modua erabilia) eta sakatu **Guardar**.

Testua idazteko iradokizunak: tarte bat sartzeko, sakatu 0.  
Testua idazteko metodoa bizkor aldatzeko, sakatu # hainbat aldiz. Pantailaren goiko aldean agertuko zaizu aukeratutakoaren adierazlea. Zenbaki bat sartzeko, eduki sakatuta nahi duzun zenbaki-tekla. Testua idazteko ohiko modua erabiltzean karaktere berezien zerrenda bat ikusteko, sakatu \*; testu prediktiboa erabiltzen ari bazara, sakatu luze \*.



## 5. Menuko funtzioak

---

Telefonoko funtzioak menutan multzokatuta daude. Hemen ez dira funtzio guztiak eta menuko aukera guztiak deskribatzen. Deiak jasotzeko/egiteko egoeran, hautatu **Menú** eta nahi duzun menua eta azpimenua. Hautatu **Salir** edo **Atrás** uneko menu-mailatik irteteko. Sakatu esekitzeko tekla zuzenean deiak jasotzeko/egiteko modura itzultzeko. Menuaren ikuspegia aldatzeko, hautatu **Opcs.** > *Vista menú princ.* > *Lista* edo *Cuadrícula*.

### ■ Mezuak

Mezu-zerbitzuak bakar-bakarrik erabil daitezke sareak edo zerbitzu-hornitzaileak onartzen baditu.



## Testu- eta multimedia-doikuntzak

Hautatu **Menú** > **Mensajes** > **Ajustes mensajes** > **Mensajes de texto** > **Centros de mensajes**. SIM txartelak mezu-zentro bat baino gehiago onartzen du. Hautatu edo erantsi erabili nahi duzuna. Litekeena da zerbitzu-hornitzaileari zentroaren zenbakia eskatu behar izatea. Hautatu **Menú** > **Mensajes** > **Ajustes mensajes** > **Mensajes multim.** eta aukera hauetako bat: **Tamaño de imagen (multimedia)**, irudiaren tamaina defini dezakezu, multimedia-mezu batean irudia sartzen denean.

**Permitir recepción de multimedia**, aukeratu **No**, **Sí** edo **En red propia** multimedia-zerbitzua erabiltzeko. **Ajustes de configuración**, aukeratu zerbitzu-hornitzaile lehenetsia, multimedia-mezuak berreskuratzen. Joan **Cuenta** aukerara, zerbitzu-hornitzaileak emandako kontuak ikusteko eta erabili nahi duzuna hautatzeko. Zerbitzu-hornitzaileak konfigurazio-mezu gisa bidal dakizkizuke doikuntzak. **Permitir publicidad**, publizitate gisa definitutako mezuak jaso ahal izateko. Aukera hori ez da bistaritzen **Permitir recepción de multimedia** aukera **No** gisa definituta badago.

## Testu-mezuak

Hautatu **Menú** > *Mensajes* > *Crear mensaje* > *Mensaje de texto*.




**Oharra:** Zure gailuak adieraz dezake telefonoak mezua bidali duela telefonoan programatutako mezu-zentroaren zenbakira. Horrek ez du esan nahi hartzaileak mezua jaso duenik. Mezularitza-zerbitzuei buruzko informazio xeheagoa nahi baduzu, jarri harremanetan zure zerbitzu-hornitzailearekin.

SMS zerbitzuaren bidez (Mezu laburren zerbitzua), telefonoak zenbait testu-mezu arruntekin osatutako kateak bidal eta jaso ditzake (sare-zerbitzua). Fakturazioa mezu kateatua sortzeko behar diren mezu normalen arabera egingo da. Karaktere bereziak erabiltzen badituzu (Unicode), kontuan izan leku gehiago behar dutela.

Zure telefonoak mezu bakar bateko karaktere-kopuruaren muga gainditzen duten testu-mezuak bidaltzeko aukera ematen du. Mezu luzeagoak bi mezutan edo gehiagotan bidaltzen dira. Baliteke zerbitzu-hornitzaileak horri dagokiona kobratzea.

Azentua duten karaktereek, zeinu batzuek edo hizkuntza batzuetako karaktereek leku gehiago okupatzen dute, eta, beraz, mezu bakar batean bidal daitekeen karaktere-kopurua mugatu egiten dute.

Memoria beteta dagoenean, pantailako ikonoa  keinuka hasiko da. Mezu berriak jaso ahal izateko, ezabatu mezu zaharretakoren bat.

### Multimedia-mezuak

Hautatu **Menú** > *Mensajes* > *Crear mensaje* > *Multimedia*.



**Oharra:** funtzio bateragarriak dituzten gailuek bakarrik jaso eta bistara ditzakete multimedia-mezuak. Mezuek itxura desberdina izaten dute hartzailearen gailuaren arabera.


Haririk gabeko sareak MMSen mezuen tamaina muga dezake. Sartutako irudiak muga gaingaitzen badu, litekeena da gailuak haren tamaina txikitzea, MMS bidez bidali ahal izateko.

Multimedia-mezu batek testua, irudia eta soinua izan ditzake.

## Menu funtzioak

Kontuan izan ezingo duzula multimedia-mezurik jaso dei bat edo joko bat aktibatuta badago edo bestelako Java aplikazioen bat exekutatzan ari bada. Multimedia-mezuak entregatzeak hainbat arrazoirengatik huts egin dezakeenez, ez fidatu horretaz bakarrik funtsezko komunikazioetarako. Copyright-en babesak direla eta, agian, irudi, musika –dei-tonuak barne– eta beste eduki batzuk ezingo dituzu kopiatu, aldatu, transferitu edo berriro bidali.

Telefonoak onartzen du hainbat orrialdetako multimedia-mezuak bidaltzea eta jasotzea (diapositibak). Mezuan diapositiba bat sartzeko, sakatu **Opcs.** > **Insertar** > **Diapositiva**. Diapositiben arteko tartea definitzeko, hautatu **Temporiz. diapos.**

Multimedia-mezu berri bat zain dagoenean eta mezuen memoria beteta dagoenean,  adierazlea keinuka hasten da eta **Memoria llena. Imposible recibir mensajes** mezua bistaritzen da. Mezuak jasotzeko, hautatu **Aceptar** > **Sí** eta karpeta, mezu zaharrak ezabatzeko.

## Flash mezuak

Flash mezuak (sare-zerbitzua) berehala bistaratzen diren testu-mezuak dira.

Hautatu **Menú** > **Mensajes**> **Crearmensaje**> **Mensaje flash**.



**Oharra:** flash mezuak bidaltzeko funtzioa eskaintzen duten telefonoek bakarrik jaso eta bistara ditzakete flash mezu keinukariak.

## Audio-mezua

Multimedia-mezuen zerbitzua erabil dezakezu, ahots-mezuak sortzeko eta bidaltzeko. Audio-mezuak erabiltzeko, aurrez multimedia-mezuen zerbitzua aktibatu beharko duzu. Hautatu **Menú** > **Mensajes** > **Crear mensaje** > **Mensaje audio**. Grabagailua irekiko da. Audio-mezua grabatu ondoren, sartu hartzaillearen telefono-zenbakia **Para:** eremuan, mezua bidaltzeko. Aukerak ikusteko, hautatu **Opcs.** **Aurkibidetik** telefono-zenbaki bat hartzeko, hautatu **Añadir** > **Contactos**.

## Menu funtzioak

Telefonoan audio-mezu bat jaso duzunean, **1 mensaje de audio recibido** mezua edo mezu-kopurua eta **mensajes recibidos** testua bistaratzen da. Mezua irekitzeko, hautatu **Reprod.**; edo mezu bat baino gehiago jaso badituzu, hautatu **Mostrar > Reprod.**. Mezua geroago entzuteko, hautatu **Salir**. Aukerak ikusteko, hautatu **Opcs.** Audio-mezua entzungailuaren bidez erreproduzitzen da; hautatu **Opcs. > Altavoz** bozgorailuan erreproduzitzeko.

## Ahots-mezuak

Ahots-postontzia sare-zerbitzu bat da, eta baliteke zerbitzu horretara harpidetu behar izatea. Jarri harremanetan zerbitzu-hornitzailearekin, ahots-postontziaren zenbakia zein den jakiteko eta informazio gehiago jasotzeko. Hautatu **Menú > Mensajes > Mensajes de voz.**

## Posta elektronikoaren aplikazioa

Posta elektronikoaren aplikazioaren bidez (sare-zerbitzua), telefonoarekin bateragarria den posta elektronikoko kontura sar zaitzke. Mezu elektronikoak bidaltzeko edo berreskuratzeke, litekeena da posta elektronikoko kontu bat eduki behar izatea eta beharrezkoak diren doikuntzak egin behar izatea.

Litekeena da posta elektronikoko konfigurazioa konfigurazio-mezu gisa jasotzea.

Mezu elektronikoa jasotzeko, hautatu **Menú > Mensajes > Correo > Escribir cor. nuevo**. Posta elektronikoko kontu bat baino gehiago definitu baduzu, hautatu mezua zein kontutatik bidali nahi duzun. Mezuan fitxategi bat atxikitzeko, hautatu **Opcs. > Adjuntar archivo** eta fitxategia **Galería** aukeran. Mezu elektronikoa idatzi ondoren, hautatu **Enviar > Enviar ahora**. Bidalitako mezu elektronikoa deskargatzeko, hautatu **Menú > Mensajes > Correo > Consultar nuevos** eta nahi duzun kontua. Hasieran, mezuen goiburukoak bakarrik deskargatzen dira. Mezu elektronikoko osoa deskargatzeko, hautatu **Atrás > Buzones entrada** eta nahi duzun kontua; hautatu mezu berria eta **Recuper..**



**Garrantzitsua:** kontuz ireki mezuak. Mezu elektronikoen software kaltegarriak izan ditzakete edo telefonoa edo PCa honda dezakete.




## Menu funtzioak

**Buzones entrada** karpetan gordetzen dira posta elektronikoko kontutik deskargatutako mezuak. Beste karpeta hauek ere erabil daitezke: **Borrador**, amaitu gabeko mezuak gordetzeko; **.Archivo** mezuak antolatu eta gordetzeko; **Buzón de salida** bidali ez diren mezuak gordetzeko eta **Element. enviados** bidalitako mezuak gordetzeko. Posta elektronikoko karpetak eta horien edukia kudeatzeko, hautatu **Opcs.** karpeta bakoitzean dauden aukera ikusteko.

### ■ Telefono-aurkibidea

Izenak eta telefono-zenbakiak telefonoaren memorian edo SIM txartelaren memorian gorde daitezke.



Telefonoaren memorian kontaktuak gorde daitezke, hainbat zenbaki eta testu-elementurekin. SIM txartelaren memorian sartutako izen eta zenbakiak  ikonoaren bidez adierazten dira. Kontaktuak bilatzeko, hautatu **Menú > Guía > Nombres > Opcs. > Buscar**. Mugitu kontaktuen zerrendan edo sartu bilatzen ari zaren izenaren lehenbiziko letra.

Kontaktu berri bat gehitzeko, hautatu **Menú > Guía > Nombres > Opcs.** > **Añadir cont. nuevo.** Kontaktu baten datu gehiago sartzeko, begiratu zein memoria erabiltzen ari zaren **Teléfono** edo **Teléfono y SIM**. Mugitu zenbaki edo testu-elementu berria gehitu nahi diozun izeneraino eta hautatu **Detalles > Opcs.** > **Añadir detalle.** Kontaktu bat kopiatzeko, hautatu **Opcs.** > **Copiar contacto.** Telefono-aurkibidearen memoriatik SIM txartelaren memoriara, eta alderantziz, kopia daitezke izenak eta telefono-zenbakiak. SIM txartelaren memoriak izenak eta horiei atxikitako telefono-zenbakiak gorde ditzake. Markaketa bizkorreko tekla bati zenbaki bat esleitzeko, hautatu **Menú > Guía > Marcación rápida**, eta joan markaketa bizkorreko zenbakiraino; ondoren, hautatu **Asignar.** Telefono-zenbaki bat idatzi dezakezu edo **Buscar** hauta dezakezu, aurkibideko telefono-zenbaki bat hautatzeko. Pertsona baten harremanetarako informazioa vCard estandarra onartzen duen gailu bateragarri baten bidez bidal eta jaso dezakezu; adibidez, bisita-txartelen bidez. Bisita-txartel bat bidaltzeko, bilatu zein kontakturen informazioa bidali nahi duzun eta hautatu **Opcs.** > **Enviar tarj. visita > Vía multimedia** edo **Vía mensaje texto.**

## Menu funtzioak

Bisita-txartel bat jasotakoan, hautatu **Mostrar > Guardar**, bisita-txartela telefonoaren memorian gordetzeko. Bisita-txartela gorde nahi ez baduzu, hautatu **Salir > Sí**. Hautatu **Menú > Guía > Ajustes** kontaktuen doikuntza hauek definitzeko: **Memoria en uso** kontaktuetarako SIM txartela edo telefonoaren memoria hautatzeko. Bi memorieta izenak eta zenbakiak berreskuratzeko, hautatu **Teléfono y SIM**. Aurkibideko izenak eta zenbakiak nola bistaratu hautatzeko, aukeratu **Vista de la guía**. Erabil daitekeen eta erabilia dagoen memoria-zatia ikusteko, aukeratu **Estado de la memoria**.

## ■ Erregistroa

Telefonoak galdutako, jasotako eta egindako deien zenbakiak erregistratzen ditu, bai eta deien gutxi gorabeherako iraupena ere (sare-zerbitzua). Sareak onartu egin behar du funtzio hori, eta telefonoak konektatuta eta sare-zerbitzuaren barruan egon behar du.



Deiaren data eta ordua ikus ditzakezu, zerrendako telefono-zenbakia editatu edo ezabatu dezakezu, zenbakia **Guía** aukeran gorde dezakezu edo zenbaki horretara mezu bat bidal dezakezu.

Hautatu **Menú > Registro > Duración de la llamada, Contador de paquetes de datos** edo **Temporizador de conex. paquetes** azken komunikazioei buruzko informazioa lortzeko.



**Oharra:** zerbitzu-hornitzailearen deien eta zerbitzuen benetako faktura aldatu egin daiteke sarearen ezaugarrien, fakturazioen biribiltzeen, zergen eta abarren ondorioz.

Hautatu **Menú > Registro** eta nahi duzun zerrenda: **Llamadas perdidas**, zuri deitzen saiatu diren azken deien telefono-zenbakien zerrenda bistaritzen da, eta dei-egileak zenbat dei egin dituen; **Llamadas recibidas**, azkenaldian onartutako edo ez onartutako deien zerrenda bistaratzeko; **Llamadas enviadas**, azkenaldian deitu duzun zenbakien zerrenda bistaratzeko.

**Borrar listas de registro** aukerarekin azken deien zerrenda ezaba daiteke. Eragiketa hau ezin da desegin.

## ■ Doikuntzak

Menu honetan telefonoaren zenbait doikuntza konfigura dezakezu. Menuko aukeren hasierako balioak berriz ezartzeko, sakatu **Menú > Ajustes> Restaurar valores inic.**



## Tonuen doikuntzak

Hautatu **Menú > Ajustes > Tonos** eta aldatu aukerak. Telefonoak MP3 formatuko dei-tonuak onartzen ditu. Grabazioak dei-tonu gisa ere konfigura ditzake. Hautatu **Aviso para** hautatutako dei-taldeak deitzen duenean bakarrik jo dezan telefonoak. Joan zaitez hautatu nahi duzun taldera edo hautatu **Todas llamadas > Selecc.**

## Nire zuzeneko sarbideak

Zuzeneko sarbide pertsonalen bidez gehien erabiltzen diren telefonoaren funtzioetara bizkor sar zaitezke. Aukeratu **Menú** > **Ajustes** > **Mis accesos directos** > **Tecla de selección derecha** eskuineko aukeraketa-teklari funtzio bat esleitzeko. Aukeratu **Menú** > **Ajustes** > **Mis accesos directos** > **Tecla de navegación** nabigazio-teklaren zuzeneko sarbideko funtzioak hautatzeko. Joan nabigazio-teklara, hautatu **Cambiar** eta zerrendako funtzioa. Tekla baten zuzeneko sarbidearen funtzioa ezeztatzeko, hautatu **(vacía)**. Teklari beste funtzio bat emateko, hautatu **Asignar**.

## Telefonoaren eta deien doikuntzak

Hautatu **Menú** > **Ajustes** > **Ajustes de llamada** eta aukera hauetako bat:

**Desvío de llamadas** (sare-zerbitzua), sarrerako deiak desbideratzeko. Horri buruzko informazio gehiago lortzeko, galdetu zure zerbitzu-hornitzaileari.

## Menu funtzioak

***Bellamada automática*** > ***Activada***, hartu gabeko dei-saiakera baten ondoren, telefonoak berriz konektatzeko hamar saiakera gehiago egin ditzan.

***Llamada en espera*** > ***Activar***, hitz egiten ari zaren bitartean sareak beste deirik dagoen ohartarazteko (sare-zerbitzua).

***Envío de identidad del llamante*** (network service) > ***Fijado por la red, Sí*** edo ***No***.

Hautatu **Menú** > ***Ajustes*** > ***Ajustes del teléfono*** > ***Ajustes de Idioma*** > ***Idioma del teléfono*** telefonoaren pantailan bistaratutako testuaren hizkuntza aukeratzeko.

***Automático*** hautatzen baduzu, telefonoak SIM txartelaren informazioaren arabera hautatuko du hizkuntza.

## Pantailaren, dataren eta orduaren doikuntzak

Hautatu **Menú** > ***Ajustes*** > ***Ajustes de la pantalla*** > ***Ahorro de energía*** > ***Activado*** bateria aurrezteko. Denbora-tarte jakin batean telefono-funtziorik erabiltzen ez bada, erloju digitala azaltzen da.

Hautatu **Menú** > **Ajustes** > **Ajustes de hora y fecha**. Joan **Reloj** aukerara, deiak jasotzeko/egiteko moduan erlojua bistaratzeko, erlojua doitzeko eta ordu-eremua eta orduaren formatua aukeratzeko. Joan **Fecha** aukerara, deiak jasotzeko/egiteko moduan data bistaratzeko, doitu data eta ezarri dataren formatua eta dataren bereiz-ikurra. Joan **Actualización auto de fecha y hora** aukerara (sare-zerbitzua), telefonoko data eta ordua automatikoki egoki daitezen une horretako ordu-eremura.

## **Konektagarritasuna: GPRS konexioak**

GPRS teknologia (General Packet Radio Service) (sare-zerbitzua) datu-garraiatzaile bat da, eta Internetera eta hori bezalako datu-sareetara haririk gabe sartzeko aukera ematen du. GPRS aplikazio hauek erabil dezakete: MMSak, nabigatzea eta Java aplikazioak deskargatzea.

GPRS teknologia erabiltzeko, galdetu sare-operadoreari edo zerbitzu-hornitzaileari GPRS zerbitzuaren erabilgarritasunaren berri eta nola harpidetu. Gorde GPRS doikuntzak GPRSrekin erabilitako aplikazio bakoitzeko.



## Menu funtzioak

Horien prezioei buruzko informazio gehiago eskuratzeko, jarri harremanetan sare-operadorearekin edo zerbitzu-hornitzailearekin. Aukeratu **Menú** > **Ajustes** > **Conectividad** > **Paquetes datos** > **Conexión de paquetes de datos**. Hautatu **Siempre en línea** telefonoa piztean automatikoki GPRS sare batean erregistra dadin konfiguratzeko. **Cuando necesario** aukeratuz gero, erregistra eta GPRS konexioa GPRS erabiltzen duen aplikazio batek behar duenean egingo da eta aplikazio hori itxitakoan amaituko da.

## Osagarrien doikuntzak

Osagarri bateragarria bistaratuko da, baldin eta telefonoa osagarri bateragarri batera konektatuta badago. Hautatu **Menú** > **Ajustes** > **Ajustes de accesorios** eta osagarria. Telefonoa entzungailura konektatzean erabilgarri badago, adibidez, lehenago konektatu duzulako, **Respuesta automática** hauta dezakezu, telefonoak automatikoki erantzun dezan. **Aviso de llamada entrante** aukera **Sólo un "bip"o Desactivado** gisa jarrita badago, automatikoki erantzuteko aukera ez da aktibatuko.

## Konfigurazio-doikuntzak

Sare-zerbitzu batzuetarako, beharrezkoa da telefonoaren konfigurazioan doikuntza batzuk egitea. Eskatu zure SIM txartelako doikuntzak zerbitzu-hornitzaile bati, konfigurazio-mezu gisa, edo sartu eskuz zure doikuntza pertsonalak.

Hautatu **Menú > Ajustes > Configuración** eta aukera hauetako bat: **Ajustes config. predeterminados**, telefonoan gordetako zerbitzu-hornitzaileen zerrenda ikusteko (lehenetsitako zerbitzu-hornitzailea nabarmenduta bistaratzen da) eta beste zerbitzu-hornitzaile bat lehenesteko. Mugi zaitetz hornitzailearaino eta aukeratu **Detalles** onartzen dituen aplikazioen zerrenda ikusteko; **Activar valor pred. en todas aplicacs.**, lehenetsitako zerbitzu-hornitzailearen doikuntzak zein aplikaziorekin erabili behar dituen definitzeko; **Punto de acceso preferido**, beste sarbide-puntu bat hautatzeko. Normalean, sare-operadore gustukoenaren sarbide-puntua erabiliko da; **Con. consorte de proveedor** zerbitzu-hornitzailetik konfigurazio-doikuntzak deskargatzeko.

Doikuntzak eskuz sartzeko, ikusteko eta editatzeko, aukeratu **Menú > Ajustes > Configuración > Ajustes de configuración personal**.

### ■ Operador menua

Zure sare-operadoreak eskaintzen dizun zerbitzu-atarira sartzeko aukera ematen dizu honek. Operadore bakoitzak berea du. Izena eta ikonoa operadorearen arabera aldatzen dira. Operadoreak menu hori egunera dezake, zerbitzu-mezu bat bidalita. Informazio gehiago eskuratzeko, jar zaitez harremanetan zure sare-operadorearekin.

### ■ Galeria

Menu honetan gaiak, grafikoak, grabazioak eta tonuak kudea daitezke. Fitxategi horiek karpetatatan daude sailkatuta. Telefonoak DRM sistema (Digital Rights Management) onartzen du eskuratutako edukia babesteko. Egiaztatu beti eduki guztien entrega-baldintzak eta aktibatze-kodeak erosi aurretik, kargu-motaren bat eduki baitezakete.



Hautatu **Menú > Galería. Temas, Gráficos, Tonos, Aren, música, Grabacs. voz** eta **Archs. recib.**; hauek dira jatorrizko karpetak.

## ■ Multimedia

### Grabagailua



Ahotsa, soinua edo uneko deia graba dezakezu. Funtzio hau erabilgarria da izenak eta telefono-zenbakiak grabatzeko, eta horiek geroago idazteko. Ezin da grabagailurik erabili datu-dei bat edo GPRS konexio bat aktibatuta daudenean.

Hautatu **Menú > Multimedia > Grabadora > Grabadora** grabatzen hasteko. Dei batean zehar grabatzen hasteko, sakatu **Opcs. > Grabar**. Dei bat grabatzerakoan, eduki telefonoa posizio normalean, belarritik hurbil. Grabazioa **Galería > Grabacs. voz** aukeran gordetzen da. Azken grabazioa entzuteko, hautatu **Opcs. > Repr. último grab**. Azken grabazioa multimedia-mezu gisa bidaltzeko, hautatu **Opcs. > Enviar último grab..**

### ■ Irratia

FM irratiari dagokion antena ez da haririk gabeko gailuaren antena berbera. FM irratiak ongi funtziona dezan, gailuarekin bat datorren ekipamendua edo entzungailu bateragarriak konektatu behar zaizkio.



**Oharra:** entzun musika neurrizko bolumenean. Irratia etengabe oso ozen izateak, entzumena kalte dezake. Bozgorailua erabiltzen duzunean, ez jarri telefonoa belarri ondoan, bolumena altuegia izan liteke eta.





### Irratia entzutea

1. Hautatu **Menú** > **Radio**, edo, deiak jasotzeko/egiteko egoeran, luze sakatu \* tekla. Kanalaren kokapen-zenbakia, irrati-kanalaren izena (kanala gorde baldin bada) eta irrati-kanalaren maiztasuna bistaratuko dira.

2. Irrati-kanalak gordeta baldin badituzu, joan entzun nahi duzun kanaleraino.

Kanalari dagozkion zenbaki-teklak labur sakatuta ere hauta dezakezu irradi-kanal baten kokapena.

### **Irrati-kanalak sintonizatzea**

1. Irratia aktibatuta dagoela, hautatu  edo  irradi-maiztasuna 0,10 MHz-eko tarteetara aldatzeko; bestela, luze sakatu  edo  , kanalak bilatzen hasteko. Bilaketa gelditu egiten da kanal bat aurkitzen duenean.

2. Kanala 1-9 bitarteko memoria-kokapen batean gordetzeko, sakatu luze dagokion zenbaki-tekla.

Kanala 10-20 bitarteko memoria-kokapen batean gordetzeko, sakatu labur 1 edo 2 eta, gero, luze sakatu 0-9 bitarteko tekla.

3. Sartu kanalaren izena eta sakatu **Acceptar**.

### Irratiaren oinarrizko funtzioak

Irratia piztuta dagoenean, aukera hauek dituzu: **Desactivar**, **Guardar canal**, **Canales**, **Fijar frecuencia** eta **Altavoz** edo **ML portátil**.

Gehienez, 20 irradi-kanal gorde ditzakezu. Ikus Irrati-kanalak sintonizatzea, 47. orrialdean.

Irratia entzuten duzun bitartean, deiak egin ditzakezu edo sarrerako deiei ohiko moduan erantzun diezaikezu. Deiak jasotzean edo egitean, irradiaren bolumena jaitsi egingo da. GPRS konexioren bat erabiltzen duen aplikazio bat datuak bidaltzen edo jasotzen ari bada, baliteke irradian interferentziak sortzea.

## ■ Antolatzailea

### Alarma eta agenda

Alarmak ordu jakin batean jo dezan konfiguratu daiteke telefonoa. Hautatu **Menú > Organizador >**

**Alarma**, joan **Hora de alarma** aukerara, alarmaren ordua doitzeko.



Joan **Repetir alarma** aukerara, alarmak zuk hautatutako asteko egunetan jo dezan, eta **Tono de alarma** aukerara, alarmaren tonua hautatzeko edo pertsonalizatzeko. Alarmak berriz jotzeko itxaron beharreko denbora definitzeko, aukeratu **Tiempo de repetición de alarma** eta idatzi nahi duzun denbora. Telefonoak abisu-tonu bat joko du eta pantailan **¡Alarma!** mezua keinuka eta ordua bistaratuko dira, telefonoa itzalita egon arren. Hautatu **Detener**, alarma geldiarazteko. Telefonoari minutu batez ohar-tonua jotzen uzten badiozu edo **Repetir** sakatzen baduzu, alarma hamar bat minutuz gelditzen da eta, gero, berriro jotzen du. Telefonoa itzalita dagoela programaturiko alarma-ordua iristen bada, gailua automatikoki piztuko da eta alarma-tonua jotzen hasiko da. **Detener** aukeratzen baduzu, deiak egiteko gailua aktibatu nahi ote duzun galdetuko dizu. Aukeratu **No** gailua itzaltzeko, edo **Sí** deiak egin eta jasotzeko. Ez aukeratu **Sí** telefono mugikorra erabiltzeak interferentziak edo arriskuren batzuk sor baditzake.



## Menu funtzioak

Hautatu **Menú** > **Organizador** > **Agenda**, egunaren inguruko koadroak adierazten du uneko data. Egun horretarako oharren bat definituta badago, beltzez agertuko da. Oharrak ikusteko, hautatu **Ver**. Agendako ohar guztiak ezabatzeko, hautatu hila eta **Opcs**. > **Borrar notas**. Beste aukera hauek ere badaude: ohar bat idatzi, ezabatu, editatu eta tokiz aldatu edo beste egun batean kopiatu; eta ohar bat testu-mezu edo multimedia-mezu gisa bidali zuzenean beste telefono bateragarri baten agendara.

## Kalkulagailua

Telefonoaren kalkulagailuak batuketak, kenketak, biderketak, zatiketak eta berreketak egiten ditu; gainera, erro karratua aurkitzen du eta diru-balioak bihurtzen ditu.



**Oharra:** kalkulagailuak doitasun mugatua du, kalkulu errazak egiteko diseinatuta dago.

Hautatu **Menú** > **Organizador** > **Calculadora**. Pantailan 0 agertzen denean, sartu kalkuluan erabiliko duzun lehen zenbakia. Sakatu # hamartarrak sartzeko. Hautatu **Opcs** > **Sumar, Restar, Multiplicar, Dividir, Cuadrado, Raíz cuadrada** edo **Cambiar signo**.

Sartu bigarren zenbakia. Emaitza ikusteko, aukeratu **Result.** Beste kalkulu bat egiteko, **Borrar** tekla sakatuta eduki beharko duzu lehenik.

Moneta-bihurketa bat egiteko, aukeratu **Menú** > **Organizador** > **Calculadora**. Kanbio-tasa gordetzeko, hautatu **Opcs.** > **Tipo de cambio**. Aukeratu pantailan agertzen diren aukeretako bat. Sartu truke-tasa, sakatu **#** tekla hamartarrak sartzeko eta aukeratu **Aceptar**. Moneta-bihurketa egiteko, sar ezazu bihurtu nahi duzun kopurua eta hautatu **Opcs.** > **A nacional** edo **A extranjera**.



**Oharra:** oinarrizko moneta aldatzen baduzu, truke-tasa berriak sartu beharko dituzu, aurreko truke-tasa guztiak ezabatu egiten baitira.

## ■ Aplikazioak



Telefonoaren softwareak bereziki Nokia telefono honetarako diseinatutako joko batzuk eta Java aplikazioak ditu.

Jokoak eta aplikazioak instalatzeko memorian zenbat leku duzun ikusteko, hautatu Menú > **Aplicaciones** > **Opcs.** > **Estado memoria**. Jokoa edo aplikazioa martxan jartzeko, hautatu Menú > **Aplicaciones** > **Juegos** edo **Colección**. Nahi duzun joko edo aplikaziora joan eta hautatu **Abrir**. Joko edo aplikazio bat deskargatzeko, hautatu Menú > **Aplicaciones** > **Opcs.** > **Descargas** > **Descargas juegos** edo **Descargas aplics**. Telefonoak Java J2METM aplikazioak onartzen ditu. Aplikazio bat deskargatu aurretik, ziurta ezazu telefono honekin bateragarria dela.



**Garrantzitsua:** birusen eta bestelako programa kaltegarrien kontrako babes egokia eskaintzen duten iturrietatik datozen aplikazioak soilik instalatu.

Aplikazio bat deskargatzerakoan, kontuan izan **Juegos** menuan gorde daitekeela **Aplicaciones** menuan gorde beharrean.

## ■ Web-a



Telefonoaren nabigatzailearen bidez, Internet mugikorreko zenbait zerbitzutara sar zaitezke. Kontsultatu sare-operadoreari edo zerbitzu-hornitzaileari zerbitzuen erabilgarritasuna, prezioak eta zerbitzu horien gaineko zergak.



**Garrantzitsua:** kalte egin dezaketen programen aurkako babes eta segurtasun egokia eskaintzen dizuten konfiantzako zerbitzuak bakarrik erabili.



## Zerbitzu batera konektatzea

Ziurtatu zerbitzu horren doikuntzak gordeta eta aktibatuta daudela.

Ezarri konexioa, ireki hasierako orria, adibidez zerbitzu-hornitzailearen hasierako orria, eta **Menú > Web > Inicio**, edo, deiak jasotzeko/egiteko egoeran, luze sakatu 0 tekla. Gogoko bat hauta dezakezu: **Menú > Web > Favoritos**. Hautaturiko gogokoa aktibatuta dauden zerbitzu-doikuntzekin ez badabil, aktiba ezazu zerbitzu-doikuntzako beste multzo bat eta saia zaitez berriz. Erabilitako azken URL helbidea ere hauta dezakezu **Menú > Web > Última dir. web** edo idatzi zerbitzuaren helbidea, **Menú > Web > Ir a dirección** aukeran, eta hautatu **Aceptar**.

## Menu funtzioak

Nabigazioa amaitu eta konexioa bertan behera uzteko, hautatu **Opcs.** > **Abandonar.** Bestela, sakatu bitan esekitzeko tekla, edo luze sakatu esekitzeko tekla.

Zerbitzu batekin konektatu ondoren, haren orrietan nabigatu ahal izango duzu. Telefono-teklen funtzioa zerbitzuen arabera alda daiteke. Segitu telefonoaren pantailan agertuko diren jarraibideei. GPRS aukera datu-garraiatazale bezala aktibatuta badago, kontuan izan nabigatzen ari zarenean pantailaren goiko ezkerreko aldean  adierazlea agertuko dela. GPRS konexio batean dei bat edo testu-mezu bat jasotzen edo dei bat egiten baduzu, pantailaren goiko ezkerreko aldean  adierazlea agertuko da, GPRS konexioa etenda (zain) dagoela adierazteko. Deia amaitu ondoren, telefonoa GPRS konexioa berrezartzen saiatzen da. Nabigatzen ari zaren bitartean, litekeena da aukera batzuk erabili ahal izatea, besteak beste, **Inicio** eta **Favoritos**. Zerbitzu-hornitzaileak beste aukera batzuk ere eskaini diezazkizuke.

Litekeena da Nokiarekin loturarik ez duten toki batzuen helbideak kargatuta izatea telefonoan. Nokiak ez ditu gune horiek bermatzen eta babesten. Horietara sartzen bazara, Interneteko beste edozein lekutan hartuko zenituzkeen ardurak berak hartu beharko dituzu segurtasunari eta edukiari dagokienez.

## Nabigatzailearen itxura-doikuntzak

Deiak jasotzeko/egiteko egoeran, hautatu **Menú > Web > Ajustes > Ajustes de aspecto**. Hautatu **Ajuste de líneas de texto > Activar**, testuak hurrengo lerroan segitzeko. **Desactivar** hautatzen baduzu, testua laburtuta bistaratuko da. Hautatu **Mostrar imágenes > No**, orriko irudiak ez bistaratzeko. Hautatu **Avisos > Aviso de conexión no segura > Sí**, nabigatzen ari zarela konexioren bat segurua ez den beste batera aldatzen denean, telefonoak ohartarazteko moduan konfiguratzeko. Hautatu **Aviso de elementos no seguros > Sí**, orri seguru batean seguruak ez diren elementuak daudenean, telefonoak ohartarazteko moduan konfiguratzeko. Kontuan izan alerta horiek ez dutela konexio segurua bermatzen.

## Menu funtzioak

Hautatu ***Codificación de caracteres***, informazio hori ez duten nabigatzaileko orriak bistaratzeko telefonoak erabilitako karaktere-kopurua hautatzeko edo telefono bateragarri batera web helbide bat bidaltzean UTF-8 kodifikazioa erabiliko den hautatzeko.

## Cookie-ak eta cache memoria

Web gune batek telefonoaren nabigatzailearen cache memorian gordetako zenbait daturi izena emateko balio du cookie terminoak. Datu horiek, esate baterako, erabiltzailearen informazioa edo nabigatzeko lehentasunak izan daitezke. Cache memoria ezabatu arte gordetzen dira cookie horiek. Deiak jasotzeko/egiteko egoeran, hautatu **Menú > Web > Ajustes > Ajustes de seguridad > Cookies**. Aukeratu **Permitir** edo **Rechazar**, telefonoak cookieak jasotzea ahalbidetzeko edo eragozteko.

Pasahitza eskatzen duen informazio konfidentzialera sartzen saiatzen bazara edo sartzen bazara, hustu telefonoaren cachea erabiltzen duzun bakoitzean. Memoria cachea husteko, hautatu **Menú > Web > Borrar la caché**.

## Zerbitzuko sarrerako postontzia

Telefonoak zure zerbitzu-hornitzaileak igorritako zerbitzu-mezuak (sare-zerbitzua; hedapen-mezuak) jaso ditzake. Zerbitzu-mezua irakurtzeko, hautatu **Mostrar. Salir** hautatzen baduzu, mezua **Buz. entrada serv.** karpetan gordeko da. Aukeratu **Menú > Web > Ajustes > Ajustes de buzón entrada de servic.. Mensajes de servicio > Activar** edo **Desactivar** zerbitzu-mezuak jasotzeko (edo ez jasotzeko) moduan konfiguratzeko telefonoa.

## Nabigatzailearen segurtasuna

Segurtasuneko funtzioak beharrezkoak izan daitezke zerbitzu batzuetarako, adibidez, bankuko zerbitzuetarako edo telefono bidezko erosketa-zerbitzuetarako. Konexio-mota horietarako segurtasun-ziurtagiriak behar dira, eta baliteke SIM txartelean egon daitekeen segurtasun-modulu bat ere behar izatea. Informazio gehiago lortzeko, jarri harremanetan zure zerbitzu-hornitzailearekin.



## ■ SIM zerbitzuak

Litekeena da SIM txartelak zerbitzu osagarriak eskaintzea. Informazioa lortzeko, jarri harremanetan zure zerbitzu-hornitzailearekin.



## 6. Bateriari buruzko informazioa

---

### ■ Kargatzea eta deskargatzea

Telefonoa elikatu egiten da, berriz kargatzen den bateria baten bidez. Bateria baten errendimendu egokia bi edo hiru aldiz erabat kargatu eta deskargatu ondoren soilik lortzen da. Bateria sarritan karga eta deskarga daiteke, baina denborarekin gastatu egingo da. Hitz egiteko denbora eta deiak jasotzeko/egiteko denbora normalean baino laburragoak badira, aldatu bateria. Erabili Nokiak onartutako bateriak soilik, eta kargatu bateriak Nokiak gailu honentzat onartutako kargagailuak erabiliz.

Ordezko bateria bat erabiltzen duzun lehen aldian, edo bateria denbora luzez erabili gabe egon bada, baliteke kargagailua konektatu behar izatea, eta, gero, deskonektatu eta berriz konektatu behar izatea, bateria kargatzen has dadin.

## Bateriari buruzko funtzioak

Deskonektatu kargagailua entxufetik eta telefonotik erabili behar ez baduzu. Bateria erabat kargatuta dagoenean, kendu kargagailutik, gehiegi kargatzeak iraupena murrizt baitezake. Guztiz kargatuta dagoen bateria erabiltzen ez bada, bateria deskargatu egiten da denbora jakin baten ondoren.

Bateria erabat deskargatuta badago, minutu batzuk pasatuko dira pantailan karga-adierazlea agertu arte edo deia egin ahal izan arte. Erabili bateria diseinatu zuten helbururako bakarrik. Ez erabili inoiz kargagailua edo bateria hondatuta badaude.

Ez egin zirkuitulaburrik bateriari. Zirkuitulaburra gerta liteke objektu metaliko batek –txanpon bat, klip bat edo boligrafo bat– zuzenean konektatzen baditu bateriaren terminal positiboa (+) eta negatiboa (-). (Bateriaren banda metalikoak dira.) Hori gerta liteke, adibidez, patrikan edo poltsan beste bateria bat baduzu. Terminalen zirkuitulaburrak bateria edo horri konektaturiko objektua honda ditzake.

Bateria leku hotzetan edo beroetan uzten baduzu, esate baterako, udan edo neguan itxita dagoen ibilgailuan, bateriaren ahalmena eta iraupena murriztu egingo dira. Saia zaitez beti 15 °C eta 25 °C (59 °F eta 77 °F) artean izaten. Baliteke, bateria hotzegi edo beroegi badago, telefonoak denboraldi batean ongi ez funtzionatzea, baita erabat kargatuta badago ere. Izozte-puntuaren azpitik dauden tenperaturek bereziki mugatzen dute bateriaren errendimendua.

Ez bota bateriak sutara, balio ez dutenean, lehertu egin baitaitezke. Bestalde, bateriak lehertu egin daitezke, hondatuta badaude. Bete tokiko araudia, erabilitako bateriak botatzeko garaian. Mesedez, birziklatu ahal den guztietan. Ez bota bateriak etxeko zakarrontzira.

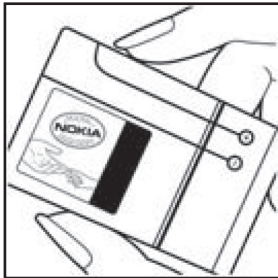
### ■ **Nokia bateriak autentifikatzeko arauak**

Zure segurtasunerako, erabili jatorrizko Nokia bateriak bakarrik. Nokia bateria jatorrizkoa izan dadin, eros ezazu Nokiaren saltoki baimenduetan; bilatu Nokia Original Enhancements (Nokiaren jatorrizko ekipoak) logotipoa salgaietan eta begiratu etiketari, urrats hauei jarraiki:

## Bateriari buruzko funtzioak

Lau urratsak behar bezala egin arren, bateria jatorrizkoa den berme osorik ez dugu. Eskuratutako Nokia bateria benetakoa eta jatorrizkoa ez dela susmatzen baduzu, ez duzu erabili behar. Hurbilen duzun Nokiaren hornitzailearengana edo saltokira eramatea eta laguntza eskatzea gomendatzen dizugu. Nokiaren hornitzaile edo saltoki baimenduak egiaztatuko du bateria jatorrizkoa den. Ezin bada frogatu bateria jatorrizkoa dela, eraman berriro eskuratu duzun tokira.

### Hologramaren egiazkotasuna

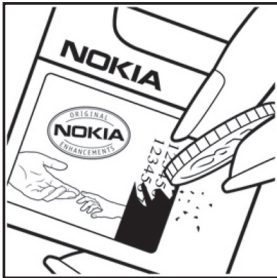


1. Ikus hologramaren etiketa: angelu batetik, elkartzen diren eskuen irudia ikusiko da (Nokiaren ikurra), eta, bestetik, Nokia Original Enhancements-en logotipoa (Nokiaren jatorrizko ekipamendua).

## Bateriari buruzko funtzioak



2. Okertu holograma logotipoaren ezkerrera, eskuinera, gora eta behera, eta 1, 2, 3 eta 4 puntuak ikusi behar dira alboetan.



3. Harraskatu etiketaren alde batean, eta 20 digituko kode bat azalduko da (adibidez, 12345678919876543210). Bira eman bateriari zenbakiak gora begira gera daitezten. 20 digituko kodea irakurtzeko, ikus, lehenbizi, goiko lerroko zenbakiak eta, gero, behekoak.

## Bateriari buruzko funtzioak



4. Egiaztatu 20 digituko kodearen baliotasuna, [www.nokia.com/batterycheck](http://www.nokia.com/batterycheck) Nokiaren web orriko jarraibideei jarraiki.

Testu-mezu bat sortzeko, idatzi 20 digituko kodea (adibidez, 12345678919876543210) eta bidali +44 7786 200276 zenbakira.

Testu-mezua sortzeko, eman pauso hauek:

- Asia-Pazifikoko herrialdeetan, Indian izan ezik: idatzi 20 digituko kodea (adibidez, 12345678919876543210) eta bidali +61 427151515 zenbakira.
- Indian: idatzi "Battery" hitza, eta, gero, 20 digituko kodea (adibidez, Battery 12345678919876543210) eta bidali +5555 zenbakira.

Operadore nazionalei eta nazioartekoei dagozkien karguak aplikatuko dira.

Hala, kodea kautotu daitekeen edo ez adieraziko dizun mezu bat jaso beharko zenuke.

### **Zer gertatzen da bateria benetakoa ez bada?**

Hologramaren etiketarekin ezin baduzu egiaztatu Nokia bateria benetakoa den, ez erabili, eta eraman hurbilen duzun Nokiaren hornitzaile baimenduarengana edo saltokira, laguntza eskatzeko. Arriskutsua izan daiteke fabrikatzaileak onartzen ez dituen bateriak erabiltzea, gailuaren errendimendua hondatu eta gailua eta ekipamendua honda dezakete. Halaber, gailuaren hainbat onarpen edo berme baliogabetu ditzake.

Nokiaren jatorrizko bateriei buruzko informazioa behar baduzu, ikus [www.nokia.com/battery](http://www.nokia.com/battery).



## 7. Ekipamendua

---

### **Osagarriei eta ekipamenduari buruzko arau erabilgarriak**

- Ez utzi osagarriak eta ekipamendua hurren eskueran.
- Edozein osagarri edo ekipamenduren elikatze-haria deskonektatzeko, heldu entxufeari eta egin tira handik, ez egin tira haritik.
- Egiaztatu noizean behin zure ibilgailuan instalatutako ekipamendua behar bezala jarrita dagoela eta ondo dabilela.
- Ibilgailurako ekipamendu konplexua langile gaituek soilik instalatu behar dute.

## Zainketa eta mantentze-lana

---

Telefono hau diseinu eta fabrikazio bikaineko produktua da, eta arduraz zaindu behar da. Iradokizun hauekin, bermearen estaldura babestuko duzu.

- Ez busti telefonoa. Euriak, hezetasunak eta likidoek zirkuitu elektronikoak oxida ditzaketen mineralak dituzte. Telefonoa bustitzen bada, kendu bateria eta itxaron telefonoa erabat lehortu arte bateria berria jartzeko.
- Ez erabili eta ez gorde telefonoa leku zikinetan edo hautsez betetakoetan. Pieza mugikorrek eta osagai elektronikoak hondatu egin litezke.
- Ez gorde telefonoa leku beroetan. Tenperatura altuek gailu elektronikoek iraupena gutxitu dezakete, bateria kalte dezakete eta zenbait plastiko deformatu edo desegin egin ditzakete.
- Ez gorde telefonoa leku hotzetan. Telefonoak ohiko tenperatura berreskuratzen duenean, hezetasuna sor daiteke barrualdean, eta horrek zirkuitu elektronikoek plakak kalte ditzake.

## Zainketa eta mantentze-lana

- Ireki telefonoa beti gidaliburu honetako jarraibideen arabera.
- Ez utzi lurrera erortzen, ez kolperik eman eta ez mugitu zakarki telefonoa. Zakar erabiltzen baduzu, barne-zirkuituen plakak eta pieza mekaniko ahulenak puskatu egin litezke.
- Ez erabili produktu kimiko kaltegarririk, disolbagarririk edo garbigarri sendorik telefonoa garbitzeko.
- Ez pintatu telefonoa. Pinturak pieza mugikorrek oztopa ditzake eta behar bezala funtzionatzea galaraz dezake.
- Erabili telefonoak berez daukan antena edo baimendutako ordezeko antena soilik. Baimenik gabeko antenek, aldaketek eta erantsitako elementuek kaltea eragin diezaiokete telefonoari eta irrati-aparatuei buruzko araudia urra dezakete.
- Ez erabili kargagailurik aire zabalean.
- Sortu beti gorde nahi dituzun datuen segurtasun-kopia bat; adibidez, aurkibideko kontaktuak edo oharrak.

## Zainketa eta mantentze-lana

Gomendio horiek guztiak berdin-berdin aplikatzen zaizkie telefonoari, bateriari, kargagailuari eta gainerako osagarriei. Gailuren bat behar bezala ez badabil, eraman hurbilen duzun baimendutako banatzaileari.

## Segurtasunari buruzko informazio gehiago

---

Gailuak eta haren ekipamenduak pieza txikiak izan ditzakete. Ez utzi hurren eskueran.

### ■ Ingurune operatiboa

Errespeta ezazu zu zauden tokian indarrean dagoen araudi berezia eta itzali telefonoa erabiltzea debekatuta dagoenean, interferentziak eragin ditzakeenean edo arriskutsua izan daitekeenean. Erabili telefonoa funtzionamenduko posizio normaletan soilik. Produktu honek irrati-maiztasunaren energiarekiko esposizioa arautzen duten arauak betetzen ditu, bai belarriaren ondoan, bai gorputzetik gutxienez 2,2 cm-ra (7/8 hazbete) edukitzen denean ere. Gailua zorro babesle batekin, gerriko pintza batekin edo euskarri batekin gorputzetik gertu erabiltzen baduzu, komeni da zuk metalik gainean ez izatea eta produktua gorputzetik lehen aipatutako distantziara izan behar duzu.

Mezuak edo datu-fitxategiak transmititzeko, gailu honek kalitateko sare-konexioa behar du. Kasu batzuetan, mezuen edo datu-fitxategien transmisioa atzeratu egin liteke konexio egokia erabilgarri egon arte. Ziurtatu transmisioa amaitu bitartean distantzietan buruzko jarraibideak betetzen dituzula.

Telefonoaren zenbait osagarri magnetikoak dira. Telefonoak metalezko materialak erakar ditzake. Ez jarri kreditu-txartelik, ez bitarteko magnetikoak ere telefonotik gertu, horietan gordetako informazioa ezaba baitaiteke.

### ■ Aparatu medikoak

Irrati-transmisioko ekipoei, telefono mugikorrek barne, interferentziak eragin ditzakete behar bezala babestuta ez dauden tresna medikoen funtzionamenduan. Kontsultatu mediku batekin edo aparatu medikoaren fabrikatzailearekin, IM kanpo-seinaleen aurka behar bezala babestuta dauden jakiteko edo edozein zalantza argitzeko.

Segurtasunari buruzko informazio gehiago

Itzali telefonoa hala adierazten dizuten erietxeetako leku berezietan. Litekeena da ospitale eta erietxeetan IM kanpo-seinaleekiko sentikorrek diren ekipoak erabiltzea.

## Taupada-markagailua

Taupada-markagailuen fabrikatzaileek telefono mugikorraren eta taupada-markagailuaren artean gutxienez 20 cm-ko (6 hazbeteko) distantzia izateko gomendatzen dute, taupada-markagailuarekin interferentziak sortzea galarazteko. Gomendio horiek ikerketa independenteen eta haririk gabeko gailuen ikerketa teknologikoen ondorioak dira. Taupada-markagailua duten pertsonentzako oharrak:

- Taupada-markagailutik 15,3 cm-ra (6 hazbete) baino gehiagora izan behar dute gailua beti.
- Gailua ez dute eraman behar bularraren parean dagoen sakelan.
- Taupada-markagailuaren aurkako aldeko belarrian erabili behar dute telefonoa, interferentzia-arriskua ahal bezainbeste murrizteko.

Interferentziaren bat gertatzen ari dela susmatzen baduzu, itzali gailua eta urrundu.

## Entzuteko gailuak

Haririk gabeko zenbait terminal digitalet interferentziak eragin ditzakete audiofono jakin batzuekin. Informazio gehiago lortzeko, jarri harremanetan zure zerbitzu-hornitzailearekin.

## ■ Ibilgailuak

Behar bezala instalatuta edo babestuta ez dauden motordun ibilgailuetako sistema elektronikoei eragin diezaiekete IM seinaleek (esate baterako, injekziozko sistema elektronikoak, ibilgailuen balaztak blokeatzea eragozten duen balazta-sistema elektronikoak –ABS–, abiadura kontrolatzeko sistema elektronikoak, airbag-sistemak). Informazio gehiago nahi izanez gero, egiaztatu zure autoaren edo zuk erantsitako ekipamenduaren alderdi horiek fabrikatzailearekin edo haren agente komertzialarekin.

Langile trebatuek soilik konpon dezakete telefonoa edo instala dezakete ibilgailu batean. Behar bezala instalatu edo konpondu ez bada, arriskutsua gerta daiteke eta telefonoari aplikatzen zaion bermea baliogabetu. Egiaztatu maiz zure ibilgailuko telefono mugikorraren ekipo osoa behar bezala muntatuta dagoela eta behar bezala dabilela. Ez biltegiratu eta garraiatu likido sukoirik, gasik eta material lehegarririk telefonoa eta haren piezak edo ekipamendua dauden leku berean.



## Segurtasunari buruzko informazio gehiago

Airbaga duen ibilgailua baduzu, gogoratu indar handiz puzten dela. Ez jarri objekturik –ez instalaturiko ekipoa, eta ez telefono mugikorraren pieza eramangarriak– airbagaren gainean edo hori zabalduko den gunearen gainean. Telefonía mugikorreko ekipoa ibilgailuaren barruan behar bezala instalatuta ez badago eta airbaga zabaldu egiten bada, zauri larriak eragin ditzake. Debekatuta dago hegazkinetan telefonoa erabiltzea. Itzali telefonoa hegazkinean sartu aurretik. Telefono mugikorrak hegazkinean erabiltzea arriskutsua izan daiteke hegazkinaren beraren funtzionamenduarentzat, eta telefono mugikorraren sarearen konexioa eten egin dezake; gainera, legez kontrakoa da.

## ■ Lehergaiak egon daitezkeen inguruak

Deskonektatu telefonoa leherketak gerta daitezkeen eremuetan, eta bete seinale eta argibide guztiak. Leherretako arriskua dagoen tokietan autoaren motorra itzaltzea gomendatzen dute normalean. Eremu horietan ezta edo suteak izan litezke txinparten ondorioz, eta horiek kalte pertsonalak eragin ditzakete, baita heriotza ere. Itzali telefonoa gasolina-zerbitzuguneetan (adibidez, zerbitzuguneetako hornigailuen ondoan). Errespetatu erregai-deposituetan, biltegitratzeko eta banatzeko eremuetan, instalazio kimikoetan eta leherketa-eremuetan irrati-ekipoak erabiltzeko dauden murrizketak. Leherketak gerta daitezkeen guneak argi eta garbi adierazita daude sarritan, baina ez beti. Horietako batzuk hauek dira: itsasontzietako kubiartak; produktu kimikoak biltegitratu eta garraiatzeko instalazioak; petrolio-gas likidotua (adibidez, propanoa edo butanoa) erabiltzen duten ibilgailuak; eta airean partikula edo elementu kimikoak (adibidez, pikorra, hautsa edo metalezko partikulak) dauden eremuak.

## ■ Larrialdi-deiak



**Garrantzitsua:** telefono mugikorrak, hau barne, irratiseinaleekin, haririk gabeko eta lurreko sareekin eta erabiltzaileak programatutako funtzioekin ibiltzen dira. Horregatik, ezin daiteke bermatu konexioek egoera guztietan funtzionatuko dutenik. Ez egon inoiz gailu mugikor baten baitan komunikazio garrantzitsuetarako (larrialdi medikoetarako adibidez).

### Larrialdi-deia egiteko:

1. Telefonoa piztuta ez badago, piztu. Egiaztatu seinale-intentsitatea egokia dela.  
Zenbait sarek telefonoan baliozko SIM txartel bat jartzeko eska dezakete.
2. Sakatu deiak amaitzeko tekla behar adina aldiz, pantaila ezabatu eta telefonoa deitzeko prest jarri arte.
3. Markatu tokiko larrialdi-zenbakia. Larrialdi-zenbakiak aldatu egin daitezke herri batetik bestera.
4. Sakatu deitzeko tekla.

## Segurtasunari buruzko informazio gehiago

Zenbait funtzio aktibatuta badaude, agian desaktibatu egin beharko dituzu larrialdi-dei bat egin ahal izateko. Telefonoa lineatik kanpoko edo sarerako konexiorik gabeko moduan badago, baliteke modua aldatu behar izatea telefono-funtzioa aktibatzekeo larrialdi-deia egin baino lehen. Informazio gehiago nahi izanez gero, kontsultatu gidaliburu hau edo galdetu zure zerbitzu-hornitzaileari.

Larrialdi-dei bat egitean, eman beharrezkoa den informazio guztia ahalik eta zehatzen. Litekeena da zure telefono mugikorra izatea istripuaren lekuko komunikazio-bitarteko bakarra. Ez eten deia horretarako baimena ematen dizuten arte.

## ■ Absortzio Espezifikoaren Tasaren (SAR) ziurtagiria

IRRATI-MAIZTASUNAREN ERAGINPEAN EGOTEARI BURUZKO ARAUAK BETETZEN DITU GAILU MUGIKOR HONEK.

Zure telefono mugikorra irrati-transmisorea eta irrati-hargailua da. Nazioarteko arauak gomendaturiko irrati-maiztasunaren energiarako esposizio-mugak ez gainditzeko diseinatuta dago. Direktiba horiek ICNIRP zientzia-erakunde independenteak sortu ditu eta pertsona ororen –adina eta osasun-egoera gorabehera– segurtasuna bermatzeko diseinatutako babes-tarteak dituzte.

Telefono mugikorretarako esposizio estandarreko indizea Absortzio Espezifikoaren Tasa edo SAR izeneko unitatearekin neurtzen da. ICNIRP direktibetan ezarritako muga 2,0 watt/kilogramo (W/kg) da batez beste, giza ehunaren hamar gramoko. SAR probak funtzionamendu estandarreko posizioetan egiten dira, eta telefonoak berriz potentzia-maila ziurtatu handienera transmititzen du probaturiko frekuentzia-banda guzietan.

## Segurtasunari buruzko informazio gehiago

Martxan dagoen gailu batean SAR unitatearen benetako maila gehienezko baliotik beherakoa izan daiteke; izan ere, gailua diseinatuta dago sarearekin konektatzeko behar adina indar izateko bakarrik. Zenbateko hori aldatu egin daiteke hainbat faktoreren arabera, adibidez, sarearen oinarrizko estazio batekiko hurbiltasuna. ICNIRP arauen arabera, hau da gailua belarran erabiltzeko SAR unitatearen baliorik handiena: 0,68 W/kg.

Gailuarentzat beste osagarri eta ekipamenduak erabiltzen badira, beste SAR balio batzuk izan daitezke. Absortzio espezifikoa tasaren balioak (SAR) estatu bakoitzeko proba-eskakizunen eta informazioaren eta sarearen bandaren arabekoak dira. SARi buruzko informazio gehiago lortzeko, ikus produktuari buruzko informazioa helbide honetan: [www.nokia.com](http://www.nokia.com).