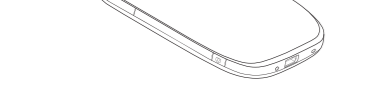


Gailua erabili aurretik

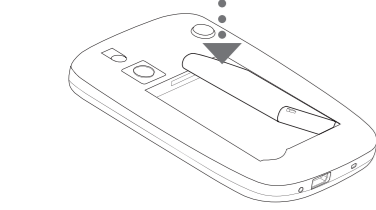
A. Kendu atzeko tapa

Lerratu atzeko tapa gorantz, bere tokitik kentzeko.

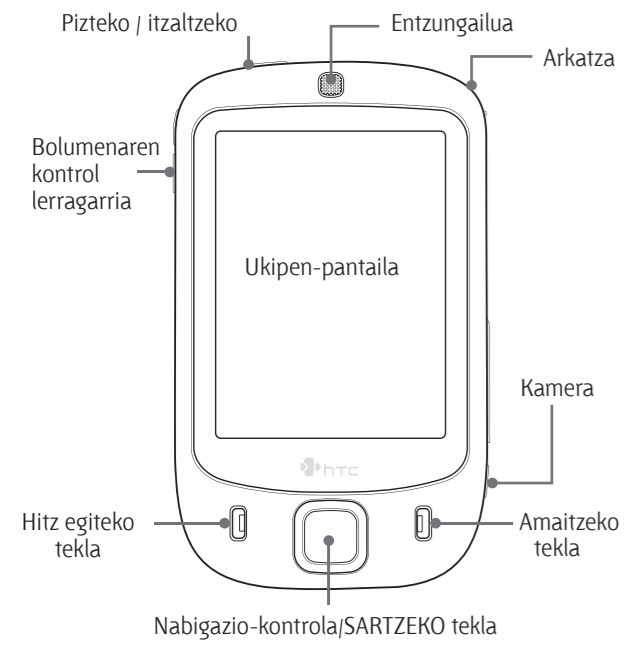


B. Bateria instalatzea

Sartu bateria, irudian adierazten den moduan, urre-koloreko kontaktuak eskuinera begira dituela, eta, ondoren, jarri kontu handiz bere tokian.

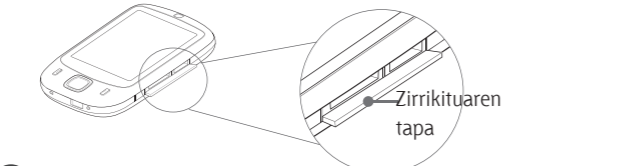


Touch Phone-a

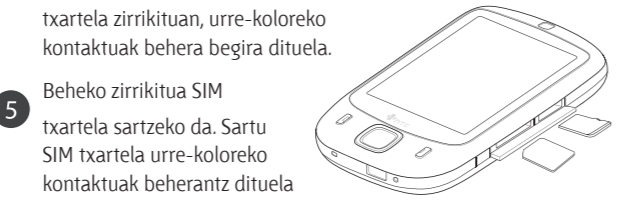


C. MicroSD® eta SIM txartela instalatzea

- 1 Ireki SIM txartela egoten den lekuaren eta biltegitratze-txartelaren zirrikituaren tapa. Errazago irekitzeko, sakatu bi muturrak.
- 2 Bira eman gailuari, ukipen-pantaila gora begira gero dadin.
- 3 Eutsi eskuarekin zirrikituaren tapari, irekita egon dadin.



- 4 Goiko zirrikitua microSD txartela sartzeko da. Sartu microSD txartela zirrikituan, urre-koloreko kontaktuak behera begira dituela.
- 5 Beheko zirrikitua SIM txartela sartzeko da. Sartu SIM txartela urre-koloreko kontaktuak beherantz dituela eta ertz alakatua zirrikituaren barrualderantz dagoela.



Oharra SIM txartela edo microSD txartela kentzeko, sakatu gainean, zirrikitutik atera dadin.

- 6 Jarri atzeko estalkia berriro.

HTCren orrialde nagusia

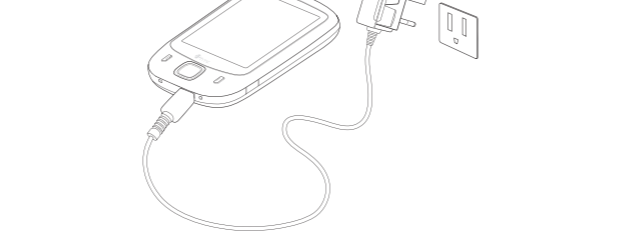
HTCren orrialde nagusia **Hoy** pantailaren osagarri bat da, eta, begiratu hutsez, tokiko informazioa eguneratuta eskaintzen dizu (ordua, eguna edota eguraldiaren iragarpena) eta jasotako mezuak edo galdutako deiak bistaratzeko.

Hasierako programa pertsonalizatua ere izan dezakezu. Han, gogokoen dituzun aplikazioak sar ditzakezu, behin sakatuta horietara sartzeko.



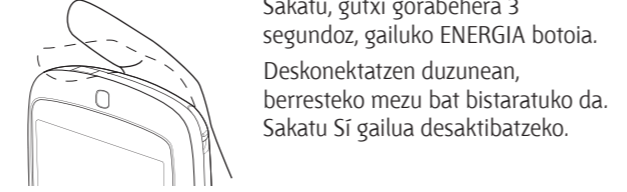
D. Bateria kargatzea

Bateria ez dago erabat kargatuta erosten duzunean. Gailuko bateria kargatzeko, konektatu CA egokigailua hartune elektriko batera, eta konektatu USBaren muturra gailuaren beheko aldean dagoen sinkronizazio-konektorerara. Konektatuta hiru bat orduz egon ondoren, bateria erabat kargatuta egongo da.



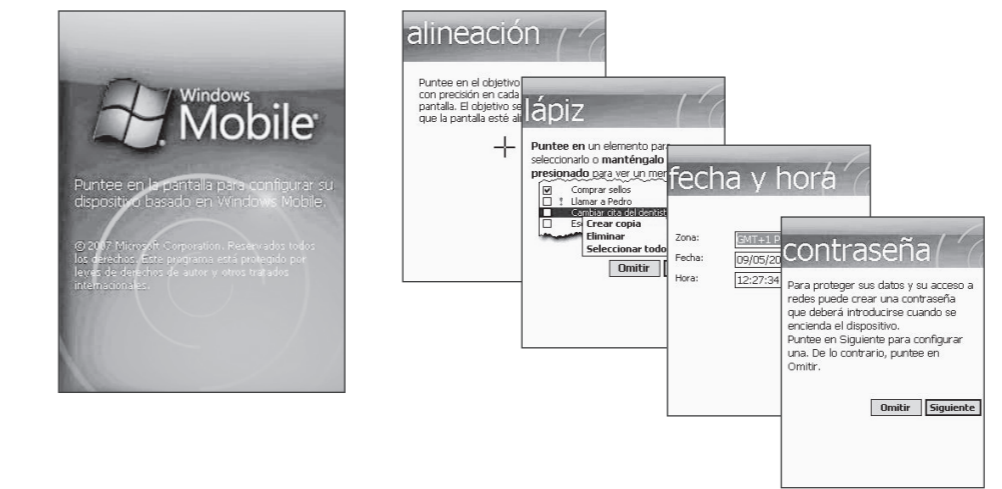
E. Gailua konektatzea/deskonektatzea

Sakatu, gutxi gorabehera 3 segundoz, gailuko ENERGIA botoia. Deskonektatzen duzunean, berresteko mezu bat bistaratu da. Sakatu **SÍ** gailua desaktibatzen.



Sinkronizazioa konfiguratzeko laguntzailea

Zure gailua lehen aldiz pizten duzunean, sinkronizazioa konfiguratzeko laguntzaileak gidatuko zaitu ukipen-pantaila doitzeko, eta arkatzen erabilerari eta ateratzen diren menuei buruzko jarraibide azkarrak emango dizkizu; horrez gain, data eta ordua eta gailuaren pasahitza doitu ahal izango dituzu. Segitu laguntzaileari buruz pantailan agertuko diren jarraibideei.



Gailua eta ordenagailua sinkronizatzea

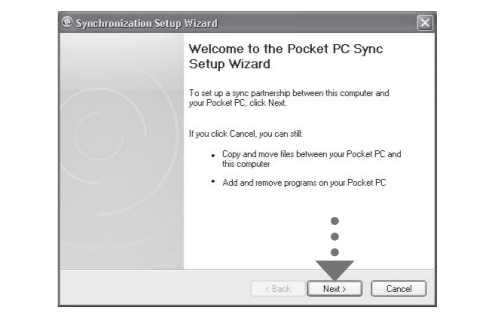
Zure gailua PCarekin sinkronizatu zere, informazio eguneratua izan dezakezu (besteak beste, Outlook-eko mezu elektronikoak, kontaktuak, zereginek eta hitzorduek); guztia zure telefonoan.

Sinkronizazio-softwarea PCan konfiguratzea

Zure PCaren sistema eragilearen arabera, Microsoft ActiveSync®-en 4.5 bertsioa (edo berriagoa) beharko duzu, edo Windows Mobile®-en gailuen zentroa, gailua PCarekin sinkronizatzen.

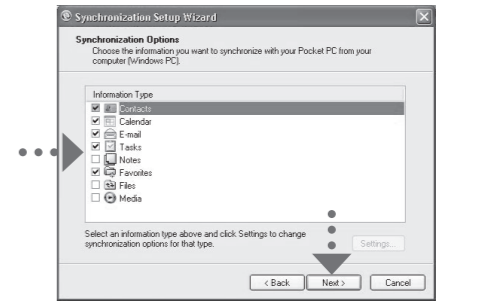
Windows XP-n ActiveSync konfiguratzea

- 1 Instalatu ActiveSync 4.5 zure PCan, abio-diskotik.



- 2 Konektatu zure gailua PCra. Sinkronizazioa konfiguratzeko laguntzailea automatikoki abiaraziko da, eta hark gidatuko zaitu sinkronizazio-lotura bat ezartzen. Segitzeko, sakatu **Siguiente**.

- 3 Gailua PCarekin sinkronizatzeko, desmarkatu **Sincronizar directamente con un servidor que ejecute Microsoft Exchange** egiaztatze-laukia eta sakatu **Siguiente**.



- 4 Hautatu sinkronizatu nahi duzun informazio-mota eta sakatu **Siguiente**.

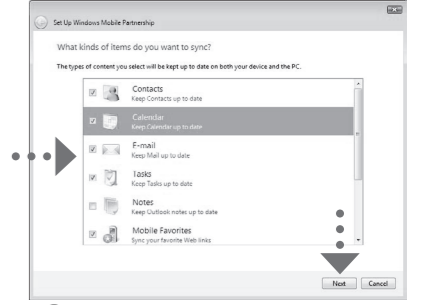
- 5 Hautatu haririk gabeko konexioak onartzen dituzun gailua PCra konektatuta dagoen bitartean.

- 6 Sakatu **Finalizar**.

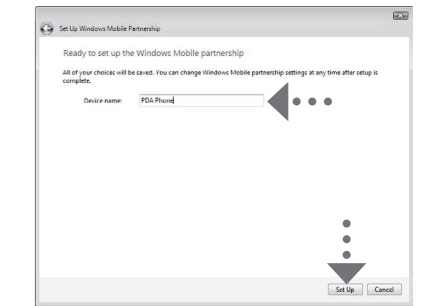
Windows Mobile-ren gailuen zentroa Windows Vista®-n konfiguratzea



- 1 Konektatu zure gailua PCra. Windows Mobile-ren gailuen zentroan, sakatu **Configurar el dispositivo**.



- 2 Hautatu sinkronizatu nahi duzun informazioa eta sakatu **Siguiente**.



- 3 Idatzi gailuaren izen bat, eta sakatu **Configurar**.

TouchFLO™

TouchFLO® sistemak funtzionaltasun hobe eskaintzen dizu, gailuan ukipen-panela baitu. TouchFLO erabiltzean, erraz mugitu daitezke norabide batera zein bestera, hatza ukipen-pantailaren gainean mugituta. TouchFLO-k Ukipen-kontrolagailu kubiko bat ere badu (kubikoa), gogoko kontaktuak eransteko, medioetan sartzeko, programak abiarazteko eta beste hainbat aukeratarako.

Ukipenezko desplazamendua

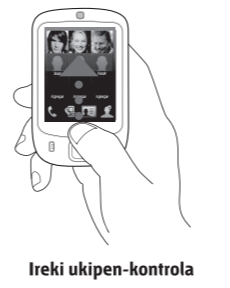
Web gune batean bazaude, dokumentu batean edo zerrenda batean (kontaktuena, fitxategiena eta abar), mugitu hatza gora, behera mugitzeko; eta mugitu hatza behera, gora mugitzeko. Eskuinera joateko, mugitu hatza ezkerrean. Ezkerrean joateko, mugitu hatza eskuinera.

Ukipenezko mugimendua

Ukitu hainbat segundotan ukipen-pantaila eta arrastatu hatza pantailaren inguruan.

Ukipen-kontrola

Ukipen-kontrola (kubikoa) irekitzeko, mugitu hatza gora eta jarri ukipen-pantailaren beheko aldean, logotipoaren irudia dagoen tokian. Ukipen-kontrola ixteko, mugitu hatza behera. Ukipen-kontrola erabiltzailearen interfaze kubiko eta tridimensional da. Interfazea alde batera edo bestera biratzeko, mugitu hatza ezkerrean edo eskuinera, ukipen-pantailan.



Ireki ukipen-kontrola

Lehen deia egitea

- 1 Sakatu **HITZ EGITEKO** botoia, Teléfono pantaila irekitzeko.
- 2 Sakatu Teléfono pantailako tekla, telefono-zenbakiaren lehen digituak edo kontaktu baten izenaren lehen letra sartzeko.
- 3 Smart Dialing panelak Historial atalean adierazitakoarekin bat datozen telefono-zenbakiak bistaratu ditu, gailuan eta SIM txartelean aurkitutakoekin bat datozen kontaktuez gain. Hautatu hitz egin nahi duzun hartzailearen telefono-zenbakia edo hartzailearen izena bera eta sakatu **HITZ EGITEKO** botoia.



Smart Dialing-en panela

HITZ EGITEKO botoia

Esku libreko funtzioarekin telefonoz hitz egiteko, konektatu entzungailu estereoa edo Bluetooth® entzungailua (ez dago barne) zure gailuarekin.

Bluetooth entzungailua konektatzeko moduari buruzko informazioa izateko, ikus erabiltzailearen eskuliburua.

Zure gailua pertsonalizatzea

A. Hoy pantailaren hondoa aldatzea

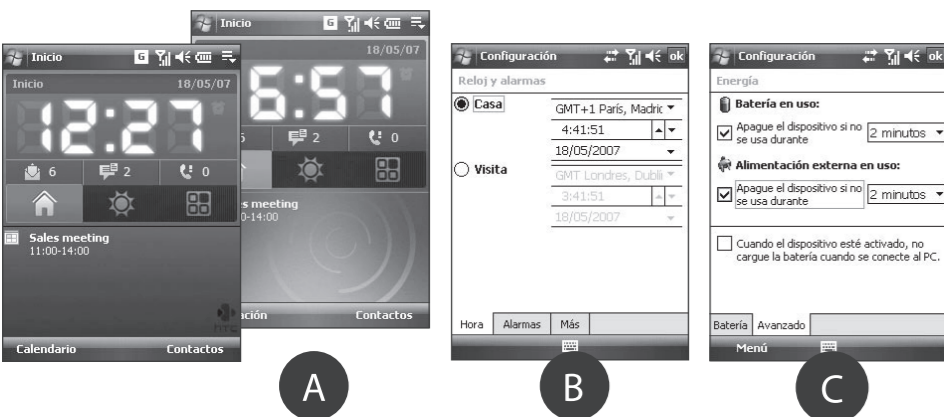
Sakatu **Inicio** > **Configuración** > **Personal** fitxa > **Hoy**.

B. Eguna eta ordua doitzea

Sakatu **Inicio** > **Configuración** > **Sistema** fitxa > **Reloj y alarmas** > **Hora** fitxa.

C. Energia-konfigurazioa kudeatzea

Sakatu **Inicio** > **Configuración** > **Sistema** fitxa > **Energía** > **Avanzado** fitxa.



Linean konektatzea eta web-ean nabigatzea

Wi-Fi® erabil dezakezu, zure gailua Internetera konektatzeko.

Oharra zure inguruan Wi-Fi sarbide-punturik ez baduzu, GPRS/EDGE bidez edo haririk gabeko zerbitzu-hornitzailearen telefono bidezko konexioaren bidez konektatu ahal izango duzu Internetera. Xehetasun gehiago eskuratzeko, ikus Erabiltzailearen eskuliburua.



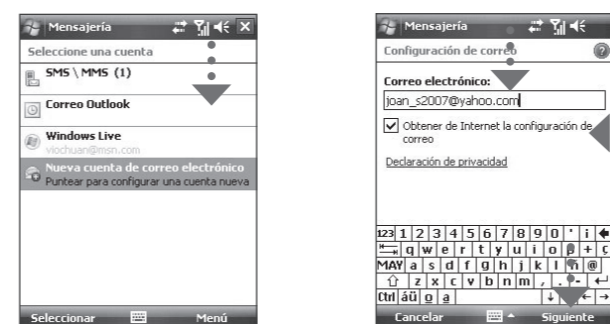
- 1 Sakatu **Inicio** > **Configuración** > **Conexiones fija** > **Comm Manager**, eta, ondoren, sakatu **WLAN**.
- 2 Hautatu haririk gabeko zer saretara konektatu nahi duzun, eta sakatu **Aceptar**.
- 3 Hautatu **Internet** eta sakatu **Conectar**.

Sare seguru batera konektatzen ari bazara, litekeena da konektatu aurretik pasahitz bat sartu behar izatea.

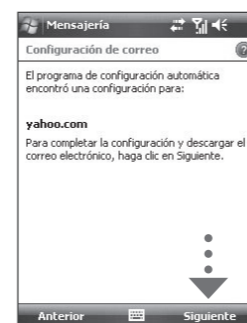
Erabili Internet Explorer® Mobile (sakatu **Inicio** > **Internet Explorer**) web-ean nabigatzeko.

Gailuan mezu elektronikoak jasotzea

Jaso mezu elektronikoak gailuan. Konfiguratu unitatea mezu elektronikoak gogokoen duzun posta-zerbitzua erabiliz bidaltzeko eta jasotzeko.

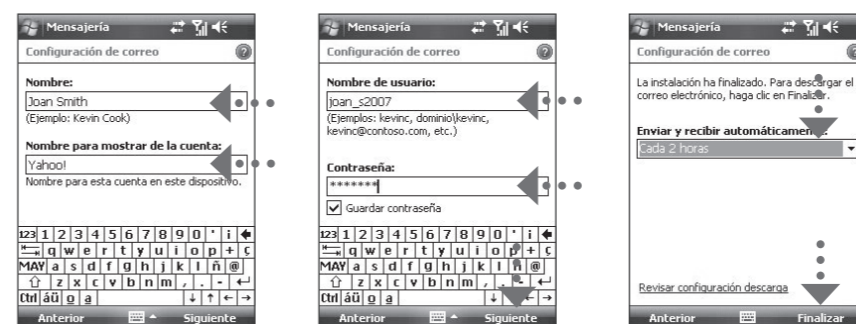


- 1 Sakatu **Inicio** > **Mensajería** > **Nueva cuenta de correo electrónico**.
- 2 Idatzi zure helbide elektronikoa eta sakatu **Siguiente**.



- 3 **Config. automática** aukerak automatikoki jaisten ditu gailuan posta elektronikoko zerbitzariaren doikuntzak. Sakatu **Siguiente**.

Oharra Config. automática aukera behar bezala ez badabil, hurrengo pantailaen eskuz adierazi beharko dituzu doikuntzak.



- 4 Osatu **Nombre** eta **Nombre para mostrar de la cuenta** aukerak. Sakatu **Siguiente**.
- 5 Osatu posta elektronikorako kontuaren aukera hauek: **Nombre de usuario** eta **Contraseña**. Sakatu **Siguiente**.
- 6 Aukeratu gailuak zer maiztasunekin bidali eta jasoko dituen automatikoki mezu elektronikoak. Sakatu **Finalizar**.

Gailua Exchange Server-ekin ere sinkroniza dezakezu zure enpresan; hala, zure erakundeko mezu elektronikoetara sartu ahal izango zara.

Ikus erabiltzailearen eskuliburua, gailuan enpresako mezu elektronikoak jasotzeko moduari buruzko informazioa lortu nahi izanez gero.

HTC TOUCH Léame fitxategia

Léame primero fitxategiak Windows Mobile® 6 gailuaren erabileraren berri izaten lagunduko dizu. Gailua lehen aldia erabiltzen duzunean gida hau aldean izan dezazun aholkatzen dizugu. Erreferentzia osatuagoa izan dezazun, ikus gailuarekin batera emandako Erabiltzailearen eskuliburua.

Euskaltelek itzulitako eta ekoiztutako eskuliburua

Gailuaren segurtasuna

A. SIMaren blokeoa aktibatzen

SIMaren blokeoa aktibatzen, telefonoko aukerak erabiltzeko ezinbestekoa den PIN kodea sartu behar duzu.

SIMaren blokeoa aktibatzen, sakatu **Inicio** > **Configuración** > **Personal** fitxa > **Teléfono** eta hautatu **Requerir PIN cuando se utilice el teléfono**.

B. Gailuaren pasahitza aktibatzen

Gailuaren pasahitza aktibatzen, denboraldi batean inaktibo egondakoan telefonoa blokeatuko duen pasahitz bat adierazi behar diozu.

- 1 Sakatu **Inicio** **Configuración** > **Personal** fitxa > **Bloquear**.
- 2 Hautatu **Solicitar contraseña si el dispositivo lleva inactivo** egiaztatze-laukia eta adierazi zenbat denbora pasatzea nahi duzun.
- 3 Aukeratu **pasahitz-mota**.
- 4 Adierazi eta berretsi pasahitza; ondoren, sakatu **Aceptar**.

C. Bloquear teclado aukera aktibatzen

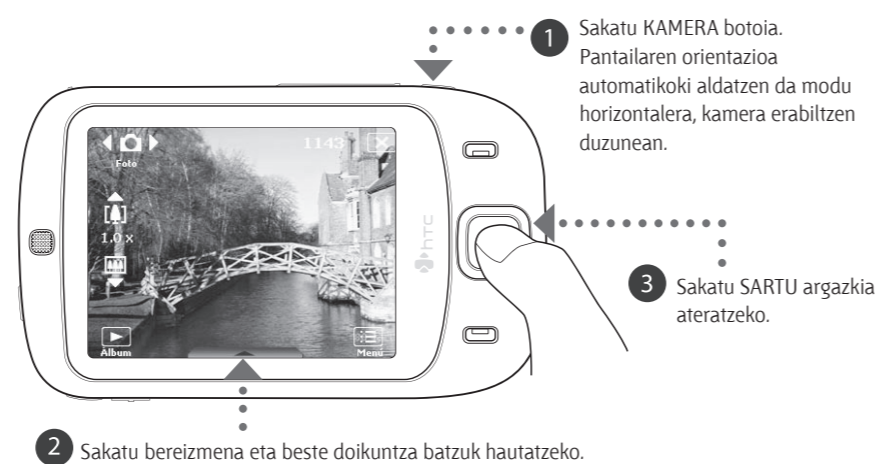
Teklen blokeoa aktibatuta, gailua poltsan edo sakelan daramazunean tekla bat konturatu gabe sakatu eta telefonoa aktibatzea eragozten du.

Teklak blokeatzeko, sakatu **Programa de inicio** () fitxa, HTCren orri nagusian, eta, ondoren ().

Desblokeatzeko, sakatu **Desbloquear**.

Argazkiak ateratzea

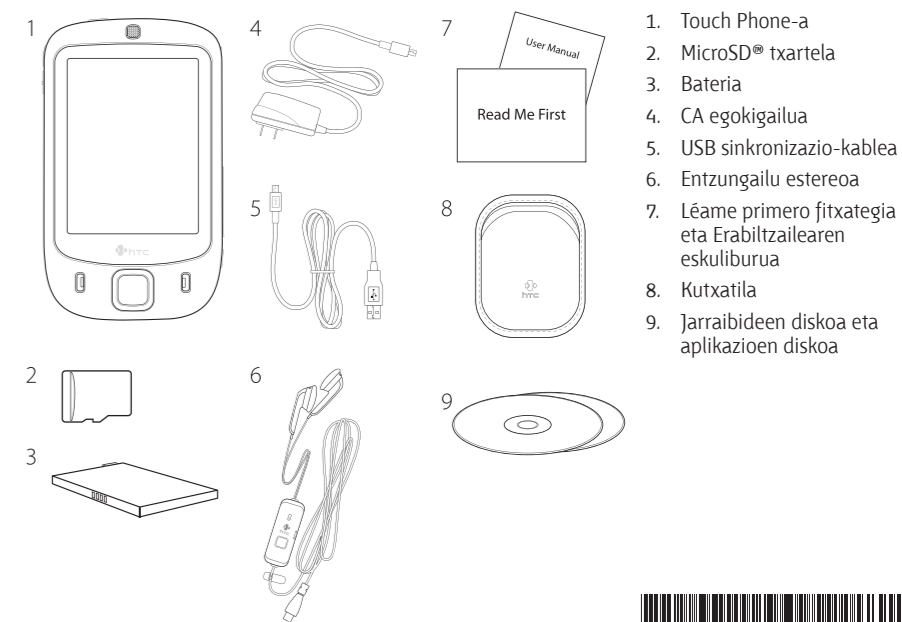
Erabili gailuaren kamera une gogoangarrietan argazkiak ateratzeko.



Ateratako argazkiak **Mis imágenes** karpeta gordetzen dira, baldin eta ezabatzen ez badituzu (argazkia atera ondoren () sakatuta ezabatzen dira. Sakatu () argazkia MMS bidez edo mezu elektroniko batean erantsita bidali nahi baduzu. Kameraren erabilerari buruzko informazio gehiago nahi izanez gero, ikus erabiltzailearen eskuliburua.

Zer dago kaxan?

Elementu hauek egon behar lukete kaxan.



www.htc.com

