

Nokia 2730 classic erabiltzailearen gida

Edukia**Segurtasuna 4****Lehen urratsak 5**

| | |
|---|---|
| SIM txartela eta bateria sartu | 5 |
| microSD txartela sartzea | 5 |
| Kendu microSD txartela | 6 |
| Bateria kargatu | 6 |
| Antena | 6 |
| Aurikularrak | 7 |
| Imanak eta eremu magnetikoak | 7 |
| Teklak eta piezak | 7 |
| Piztu eta itzali | 8 |
| Bolumen-kontrola | 8 |
| Egonean modua | 8 |
| Teklatua blokeatzea | 9 |
| SIM txartelarik gabeko funtzioak | 9 |
| Atzealdean gauzaten ari diren aplikazioak | 9 |

Informazio orokorra 9

| | |
|---|----|
| Zure telefonoa | 9 |
| Sare-modua | 10 |
| Sareko zerbitzuak | 10 |
| Memoria partekatua | 10 |
| Sartzeko kodeak | 11 |
| Eguneratu softwarea ordenagailuaren bidez | 11 |
| Laguntza | 12 |

Deitzeak 12

| | |
|---------------------------|----|
| Dei bat egin edo erantzun | 12 |
| Bozgorailua | 12 |
| Markatzeko laburbideak | 13 |

Testua idatzi 13

| | |
|--------------------------|----|
| Testu moduak | 13 |
| Testu input tradizionala | 13 |
| Testu input auresalea | 13 |

Menuetan nabigatu 14**Mezuak 14**

| | |
|-----------------------------|----|
| Testu eta multimedia mezuak | 14 |
| Flash mezuak | 15 |
| Nokia Xpress audio mezuak | 15 |
| Posta elektronikoa | 16 |
| Berehalako mezuak | 16 |
| Ahots mezuak | 16 |
| Mezuen ezarpenak | 17 |

Kontaktuak 17**Deien erregistroa 18****Ezarpenak 18**

| | |
|--------------------------------------|----|
| Profilak | 18 |
| Tonuak | 18 |
| Pantaila | 18 |
| Data eta ordua | 18 |
| Lasterbideak | 19 |
| Sinkronizazioa eta segurtasun kopiak | 19 |
| Konektibitatea | 19 |
| Deiak eta telefonoa | 21 |
| Ahots-komandoak eta ahots-markaketa | 21 |
| Ekipamendua | 22 |
| Konfigurazioa | 22 |
| Jatorrizko ezarpenak berreskuratzeko | 23 |

Operadore menua 23**Galeria 23****Multimedia 24**

| | |
|--------------------------|----|
| Kamera eta bideoa | 24 |
| FM irratia | 25 |
| Ahots grabagailua | 25 |
| Musika erreproduzitzaila | 26 |

Aplikazioak 26**Antolatzailea 27**

| | |
|---------------------------------|----|
| Iratzargailua | 27 |
| Egutegia eta egitekoen zerrenda | 28 |

| | |
|---|-----------|
| Mapak | 28 |
| Mapak deskargatzea | 28 |
| Mapak eta GPS | 29 |
| Bestelako zerbitzuak | 30 |
| Sarea edo Internet | 30 |
| Web-zerbitzu batera konektatzea | 30 |
| SIM zerbitzuak | 31 |
| Aholku ekologistak | 31 |
| Energia aurrezte | 31 |
| Birziklatzea | 31 |
| Informazio gehiago | 31 |
| Osagarriak | 32 |
| Bateria | 32 |
| Bateria eta kargagailuaren informazioa | 32 |
| Nokia bateria autentikatzeko jarraibideak | 32 |
| Telefonoa zaintzea | 33 |
| Birziklatu | 33 |
| Segurtasunaren inguruko informazio osagarria | 33 |
| Ume txikiak | 33 |
| Inguru eragilea | 33 |
| Aparatu medikoak | 34 |
| Ibilgailuak | 34 |
| Balizko ingurune leherkorak. | 34 |
| Larrialdi deiak | 34 |
| Ziurtagiri informazioa (SAR) | 35 |
| Aurkibidea | 36 |

Segurtasuna

Jarraibide erraz hauek irakurri. Jarraibideok ez betetzea arriskutsua edo legez kanpokoa izan daiteke. Informazio gehiago behar izanez gero, erabiltzailearen gida osoa irakurri.

MODU SEGURUAN PIZTU



Ez piztu telefonoa haririk gabeko telefonoak erabiltzea debekatuta baldin badago edo interferentziarik edo arriskurik sor baliteke.

ERREPIDEAN KONTUZ IBILTzea DA GARRANTZITSUENA



Herri bakoitzeko arau guztiak bete. Gidatzeko orduan, eskuak beti libre eduki autoa gidatzeko. Gidatzen ari zarenean, errepidean kontuz ibiltzea da garrantzitsuena.

INTERFERENTZIAK



Haririk gabeko telefono guztiek interferentziak jasan ditzakete, eta horrek telefonoaren jarduna kaltetu dezake.

DEBEKATUTAKO TOKIETAN ITZALI



Telefonoa erabiltzeko murrizketa guztiak bete. Hegazkinetan eta medikuntzako tresneria, erregai, produktu kimiko edo leherketen arriskua duten guneen inguruan telefonoa itzali.

ZERBITZU HOMOLOGATUA



Langile homologatuek bakarrik instalatu edo konpondu dezakete telefonoa.

OSAGARRIAK ETA BATERIAK



Osagarri eta bateria onartuak soilik erabili behar dira. Ez konektatu produktu bateraezinik.

URAREKIKO ERRESISTENTZIA



Zure telefonoak ez du urarekiko erresistentziarik. Lehor mantentzen ezazu.

Lehen urratsak

SIM txartela eta bateria sartu

Segurtasunez kentzea. Bateria kendu aurretik, beti telefonoa itzali eta kargagailua deskonektatu.

SIM txartela eta haren kontaktuak erraz kalte daitezke, tolestu edo marra daitezke eta; beraz, kontuz maneiatu, sartu eta kendu txartela.



- 1 Sakatu eta irristatu atzeko estalkia behera eta kendu ezazu (1).
- 2 Kendu bateria (2).
- 3 Ireki SIM txartelaren euskarria (3), sartu SIM txartela euskarrian kontaktuak behera begira dituela (4) eta itxi euskarria (5).
- 4 Sartu bateria (6) eta jarri atzeko estalkia berriro (7).

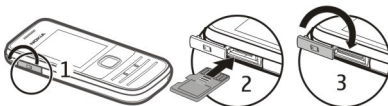
microSD txartela sartzea

Erabili soilik Nokiak telefono honetan erabiltzeko onartuta dituen microSD txartelak bateragarriak. Nokiak onartutako sektoreko estandarrak erabiltzen ditu memoria txartelentzako, halere baliteke marka batzuk guztiz bateragarriak ez izatea. Bateriaezina den txartel bat erabiliz gero, txartela eta telefonoa kaltetu eta txartelean gordetako datuak honda daitezke.



Telefonoak 2 GB-eko microSD txartelak onartzen ditu.

Baliteke telefonoarekin batera memoria-txartel bateragarria etortzea eta telefonoan sartuta egotea. Bestela, egin hurrengoa:



- 1 Ireki memoria-txartelaren zirikatuaren estalkia.

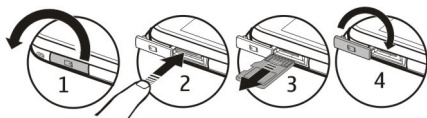
6 Lehen urratsak

- 2 Sartu txartela memoria-txartelaren zirrikituan kontaktuak gora begira dituela eta bultzatu bere tokian sartu arte.
- 3 Itxi memoria-txartelaren zirrikituaren estalkia.

Kendu microSD txartela

Garrantzitsua: Ez atera txartela eragiketa batean txartela erabiltzen ari zaren bitartean. Hori eginez gero, txartela eta telefonoa kaltetu eta txartelean gordetako datuak honda daitezke.

Telefonoa piztuta dagoela memoria txartela kendu edo ordezka dezakezu baina, aurrez, txartelerako sarbidea duen eragiketarik abian ez dela egiaztatu behar duzu.



Bateria kargatu

Bateria partzialki kargatu da fabrika. Telefonoak bateria maila baxua dela adierazten badu, egin hurrengoa:

- 1 Konektatu kargagailua hormako entxufe batera.



2

Konektatu kargagailua telefonora.

- 3 Bateria erabat kargatutakoan, deskonektatu kargagailua telefonotik eta, ondoren, hormako entxufetik.

Ez dago bateria kargatzeko denbora-tarte zehatzik, eta kargatzen ari den bitartean telefonoa erabil dezakezu. Bateria erabat agortu bada, zenbait minutu beharko ditu pantailan kargatzen ari dela adierazi arte edo dei bat egin ahal izan arte.

Antena



Baliteke zure telefonoak antena barruan eta kanpoan izatea. Saihestu antena behar ez denean erabiltzen antena transmititzen edo jasotzen ari den bitartean. Antena ukitzeak

komunikazioaren kalitatean eragina du; gainera, telefonoak beharrezkoa baino bateria gehiago gasta lezake eta, ondorioz, bateriaren iraupena murriz liteke.

Trudiak antena gunea grisez markatuta erakusten du.

Aurikularrak

Abisua:

Aurikularrak erabiliz gero, kanpotik datozen zaratak entzuteko gaitasuna galdu dezakezu. Ez erabili aurikularrak zure segurtasuna arriskuan jar badezakezu.

Nokiak telefono honekin erabiltzeko onartu ez duen entzungailu edo bestelako gailu osagarriren bat Nokia AV Connector-era konektatzerakoan, ahots mailei arreta berezia ipini.

Irteera seinala igortzen duen produkturik ez konektatu, gailua kalte bailezakete. Ez ezazu tentsio iturririk konektatu Nokia AV Connector-era.

Imanak eta eremu magnetikoak

Mantendu telefonoa iman eta eremu magnetikoengandik urrun.

Teklak eta piezak

| | | |
|---|--|--|
| 1 | Amaitzeko/Pizteko tekla | |
| 2 | Aurikularra | |
| 3 | Pantaila | |
| 4 | Aukeraketa teklak | |
| 5 | Navi™ tekla; hemendik aurrera nabigazio-tekla esango diogu | |
| 6 | Deitzeko tekla | |
| 7 | Teklatua | |

| | | |
|----|---|--|
| 8 | Entzungailuaren konektorea/Nokia AV Konektorea (3,5 mm) | |
| 9 | Kargagailuaren konektorea | |
| 10 | Kameraren lentea | |
| 11 | Micro USB konektorea | |
| 12 | Bozgorailua | |
| 13 | Mikrofonoa | |
| 14 | Memoria-txartelaren zirkuitua | |
| 15 | Uhalaren euskarria | |

Piztu eta itzali

Eduki sakatuta pizteko tekla.

Bolumen-kontrola

Abisua:

Bolumen altuarekin jarraian denbora gehiegi egoteak zure entzumena kaltetu dezake. Entzun musika bolumen egokian eta ez eduki telefonoa belarriaren ondoan bozgorailua abian denean.

Entzungailuaren edo bozgorailuaren bolumena egokitzeko dei batean zehar, audio-fitxategiren bat edo FM irratia entzutean, erabili bolumen-teklak.

Egonean modua

Telefonoa erabiltzeko prest eta karaktererik idatzi gabe dagoenean, egonean moduan dago.

| | | |
|---|--|--|
| 1 | Sarearen seinalearen indarra | |
| 2 | Bateriaren karga maila | |
| 3 | Sarearen izena edo operadorearen logotipoa | |
| 4 | Hautatze teklen funtzioak | |

Ezkerreko aukeraketa teklak, **Hona**, zure lasterbideen zerrenda pertsonaleko funtzioetarako sarbidea ematen dizu. Zerrenda ikusten ari zarela, hautatu **Aukera** >

Hautatu aukerak funtzio eskuragarriak ikusteko edo hautatu **Aukera** > **Antolatu** lasterbideen zerrendako funtzioak antolatzeko.

Teklatua blokeatzea

Teklatua blokeatu

Aukeratu **Menua** eta sakatu * 3,5 segundoz teklata blokeatzeko.

Teklatua desblokeatu

Aukeratu **Desblok** eta sakatu * 1,5 segundoz. Teklatuaren segurtasun-blokeoa aktibatuta badago, sartu segurtasun-kodea eskatutakoan.

Teklatuaren blokeo automatikoa ezarri

Aukeratu **Menua** > **Ezarpenak** > **Telefonoa** > **Tekl.-blokeo automat.** > **Jarrita** eta ezarri teklata blokeatu arte igaroko den denbora.

Deiak erantzun teklata blokeatuta dagoenean

Sakatu deitzeko tekla. Dei bat bukatzen edo errefusatzan duzunean, teklata bera bakarrik blokeatuko da.

Telefonoa edo teklata blokeatuta egonda ere, telefonoan programatutako larrialdiko zerbaki ofizialera deitu ahal izango da.

SIM txartelarik gabeko funtzioak

Baliteke zure telefonoaren hainbat funtzio SIM txartel bat sartu gabe erabili ahal izatea, adibidez, Antolatzailearen funtzioak eta jokoak. Hainbat funtzio argirik gabe agertzen dira menuetan eta ezin dira erabili.

Atzealdean gauzatzen ari diren aplikazioak

Aukera bat erabiltzen ari zaren bitartean beste aplikazio bat martxan izateak batera kontsumo handiago suposatzen du, eta beraz, bateriaren iraupena murriztu egiten da.

Informazio orokorra

Zure telefonoa

Gida honetan deskribatzen den haririk gabeko telefonoa (E)GSM 850, 900, 1800 eta 1900 MHz sareak, eta UMTS 900/2100 sareak erabiltzeko homologatuta dago. Sareei buruzko informazio gehiago jasotzeko jo ezazu zure zerbitzu-hornitzailearengana.

Baliteke telefonoak laster-markak eta Interneteko hirugarrenen guneetarako estekak instalatuta izatea; beraz, hirugarrenen guneetan sartzeko aukera izan dezakezu. Hauek ez daude Nokia konpainiarekin afiliatuta eta Nokia konpainiak ez du hauen inolako erantzukizunik bere gain hartzen. Gune hauetan sartzen bazara, kontutan hartu segurtasuna eta edukiak.

Abisua:

Iratzargailua ez beste aukerarik erabiltzeko, telefonoak piztuta egon behar du. Ez piztu telefonoa, haririk gabeko gailuen erabilerak interferentziarik edo arriskurik sor badezake.

Telefonoa erabiltzeko garaian, bete lege guztiak eta errespetatu tokian tokiko ohiturak eta besteen pribatutasun eta legezko eskubideak, copyright eskubideak barne. Copyright babesa dela eta, argazkiak, musika eta bestelako edukiak kopiatu, aldatu, igorri edo bidali edo birbidaltzea galarazita egon liteke.

Telefonoan gordetako informazio garrantzitsuaren segurtasun-kopiak egitea edo informazio hori idatziz gordetzea gomendatzen da.

Beste edozein gailutara konektatu aurretik, gailu horren erabiltzaile-gida irakurri, segurtasunari buruzko xehetasunen berri jasotzeko. Ez konektatu produktu bateraezinik.

Baliteke gidako irudiak zure telefonokoen berdinak ez izatea.

Jo ezazu erabiltzailearen gidara zure gailuari buruzko informazio garrantzitsu gehiago izateko.

Sare-modua

Erabiliko duzun sare mota hautatzeko, hautatu **Menua > Ezarpenak > Telefonoa > Sare-modua**. Aukera hau ez da eskuragarri egongo dei bat aktibo dagoen bitartean.

Sareko zerbitzuak

Telefonoa erabiltzeko haririk gabeko zerbitzu-hornitzaile baten harpidedun izatea beharrezkoa da. Zenbait aukera ez daude erabilgarri sare guztietan, zenbait funtzioak zerbitzu-hornitzaileekin akordio bereziak izatea eska dezakete. Sareko zerbitzuak erabiltzean datu-transmisioak gauzatzen dira. Jo zerbitzu-hornitzaileara zure hornitzailearen sareko eta roaming sareetako datu-transmisio tarifak ezagutzeko. Zure zerbitzu-hornitzaileak zer kostu aplikatuko den azal dezake. Zenbait sarek sareko laguntza behar duten funtzioak erabiltzeko moduan eragiten duten murrizketak izan ditzakete, TCP/IP protokoloetan funtzionatzen duten eta hizkuntzaren arabera karaktereak dituzten WAP 2.0 protokoloak (HTTP eta SSL) bezalako teknologia zehatzak esaterako.

Zure zerbitzu-hornitzaileak telefonoko zenbait aukera ezgaitzeko edo ez aktibatzeko eskatu liezazuke. Kasu horretan, aukera horiek ez dira telefonoko menuan agertuko. Telefonoak menuaren izenak, menuaren ordena eta ikonoak bezalako elementuak pertsonaliza daitezke.

Memoria partekatua

Telefonoaren ondorengo funtzioek memoria bera erabil dezakete: multimedia mezularitza (MMS), posta elektronikorako aplikazioa, istanteko mezularitza. Funtzio hauetako bat edo gehiago erabiltzeak gainontzeko funtzioen memoriaren

eskuragarritasuna murriz dezake. Telefonoan memoria beteta dagoela jakinarazten dizun mezu bat agertzen bada, ezabatu memoria partekatuan gordetako informazioa.

Sartzeko kodeak

Segurtasun kodeak telefonoa baimenik gabe erabiltzea ekiditen laguntzen du. Segurtasun-kode lehenetsia 12345 da. Kodea sortu edo aldatu egin dezakezu eta telefonoak kodea eskatzeko ezarpena aktiba dezakezu. Gorde kode berria ezkutuan, leku seguru batetan eta telefonotik urrun. Kodea ahazten baduzu eta telefonoa blokeatuta badago, baliteke telefonoak ordaindu beharreko zerbitzuak behar izatea. Informazio gehiagorako, jarri Nokia-ren arreta-gune batekin edo zure telefonoaren hornitzailearekin harremanetan.

SIM txartelarekin datorren SIM kodeak telefonoa baimenik gabe erabiltzea ekiditen laguntzen du. SIM txartel batzuekin datorren PIN2 kodea zerbitzu jakin batzuetara sartzeko erabiltzen da. PIN edo PIN2 kodea oker idazten baduzu hiru aldiz jarraian, PUK edo PUK2 kodea eskatuko zaizu. Kode horiek ez badituzu, jarri zerbitzu-hornitzailearekin harremanetan.

PIN modulua zure SIM txartelaren segurtasun modulua informazioan sartzeko beharrezkoa izango da. PIN sinadura beharrezkoa izan daiteke sinadura digitala gauzatzeko. Blokeatze pasahitza beharrezkoa da deien blokeatze zerbitzua erabiltzeko.

Zure telefonoak sartzeko kodeak eta segurtasun baldintzak nola erabiltzen dituen ezartzeko, hautatu **Menua > Ezarpenak > Segurtasuna**.

Eguneratu softwarea ordenagailuaren bidez

Software eguneratzeekin telefonoa erosterakoan eskuragarri ez zeuden funtzio berriak eta hobetuak eskura ditzakezu. Softwarea eguneratuta telefonoaren funtzionamendua ere hobe daiteke.

Nokia software egiaztatzailea telefonoaren softwarea eguneratzeko ordenagailurako aplikazio bat da. Telefonoaren softwarea eguneratzeko, ordenagailu bateragarri bat, Interneterako banda zabaleko sarbidea eta telefonoa ordenagailura konektatzeko USB datu-kable bateragarri bat behar dituzu.

Informazioa eskuratzeko, azken bertsioren dokumentazioa ikusteko eta Nokia software egiaztatzailea deskargatzeko, zoaz www.nokia.com/softwareupdate helbideetara edo zure tokiko Nokiaren webgunera.

Telefonoaren softwarea eguneratzeko, jarraitu ondorengo pausoak:

- 1 Deskargatu eta instalatu Nokia software egiaztatzailea ordenagailuan.
- 2 Konektatu telefonoa ordenagailura USB datu-kable bateragarri bat erabiliz eta ireki Nokia Software Updater aplikazioa. Nokia software egiaztatzaileak fitxategien babeskopia egiten, softwarea eguneratzen eta fitxategiak leheneratzen lagunduko dizu.

Laguntza

Zure produktua erabiltzeko moduari buruzko informazio eskuratzeko edo telefonoaren funtzionamenduari buruzko zalantzak badituzu, ikus erabiltzailearen gida edo laguntza orriak www.nokia.com/support helbidean edo zure tokiko Nokia-ren webgunean, mugikorraren arakatzailarekin, www.nokia.mobi/support helbidean.

Modu honetan arazoa konpontzea lortzen ez baduzu, saiatu honela:

- Berrabiarazi telefonoa: itzali telefonoa eta kendu bateria. Minutu bat geroago, berrezarri bateria eta piztu gailua.
- Nokia Software Updater aplikazioarekin, eguneratu zure telefonoaren softwarea erregulariki, funtzionamendu hobetua eta funtzio berriak eskuratzeko. Ikus www.nokia.com/softwareupdate edo zure tokiko Nokiaren webgunea. Egin telefonoko datuen babeskopia telefonoaren softwarea eguneratu aurretik.
- Telefonoaren jatorrizko ezarpenak berrezarri, erabiltzailearen gidan agertzen den bezala.

Honela ere arazoa konpontzen ez bada, Nokiarekin harremanetan jarri konpontzeko aukera gehiago lortzeko: Ikus www.nokia.com/repair. Telefonoa konpontzera bidali aurretik, egin telefonoko datuen babeskopia.

Deitzeak

Dei bat egin edo erantzun

Deiak egin

Sartu telefono-zenbakia, estatu- edo area-kodea ere beharrezkoa bada, eta sakatu deitzeko tekla.

Jasotzen dituzun deiak erantzun

Sakatu deitzeko tekla.

Deiak ukatu

Sakatu amaitzeko tekla.

Bolumena egokitu

Telefono-deietan, mugitu gora edo behera.

Bozgorailua

Eskuragarri izanez gero, hautatu **Bozg.** edo **Arrunta** dei bat egiterakoan bozgorailua edo telefonoaren entzungailua erabiltzeko.

Markatzeko laburbideak**Telefono-zenbaki bat esleitu zenbaki-tekla bati**

Aukeratu Menua > **Kontaktuak** > **Mark. lasterrak**, joan nahi duzun zenbakira (2 eta 9 bitartean) eta aukeratu **Esleitu**. Sartu nahi duzun telefono-zenbakia edo aukeratu **Bilatu** eta gordetako kontaktu bat.

Markatze bizkorra aktibatu



Hautatu Menua > **Ezarpenak** > **Deia** > **Markatze bizkorra** > **Piztuta**.

Markatze bizkorra erabiliz deiak egin

Egonean moduan, eduki sakatuta nahi duzun zenbaki-tekla.

Testua idatzi**Testu moduak**

Testua sartzeko (adibidez, mezuak idaztean), testu input tradizionala edo auresalea erabil dezakezu.

Testua idaztean, sakatu eta eutsi sakatuta **Aukera** test input tradizionalaren artean, honela adierazia , eta testu input auresalearen artean aldatzeko, honela adierazia . Testu input auresaleak ez du hizkuntza guztiak erabiltzeko aukera ematen.

Maiuskula eta minuskula honela adierazten dira: **ABC**, **abc**, eta **ABC**.

Karakterea maiuskulatik minuskulara aldatzeko (eta alderantziz), sakatu # tekla. Letrazko modutik zenbakizko modura aldatzeko, honela adierazia **123**, sakatu eta eutsi sakatuta #, eta hautatu **Zenbaki modua**. Zenbakizko modutik letrazko modura aldatzeko, sakatu eta eutsi sakatuta #.

Idazteko hizkuntza ezartzeko, hautatu **Aukera** > **Idazteko hizk.**

Testu input tradizionala

Sakatu zenbakizko tekla bat (2tik 9ra) behin eta berriz, zuk nahi duzun karakterea agertu arte. Idazteko hautaturiko hizkuntza nolakoa, karaktereak halakoak.

Nahi duzun hurrengo letra erabiltzen ari zaren tekla berean badago, itxaron kurtsorea agertu arte eta sartu letra.

Puntuazio zeinu ohikoenak eta karaktere bereziak erabiltzeko, sakatu **1** teklari askotan. Karakete berezien zerrendan sartzeko, sakatu *****.

Testu input auresalea

Testu input auresalea hiztegi inkorporatu batean oinarritzen da; honi hitz berriak ere txerta diezazkiozu.

14 Menuetan nabigatu

- 1 Hitz bat idazten, hasteko tekla hauek erabili 2tik 9ra. Sakatu tekla bakoitza bakarrik behin hizki bakoitzeko.
- 2 Hitz bat konfirmatzeko, joan eskuinera edo hutsune bat gehitu.
 - Hitza zuzena ez bada, sakatu * behin eta berriz, eta hitza zerrendatik hautatu.
 - Hitzaren atzetik ? karakterea ikusten bada, idazten saiatzen ari zaren hitza hiztegiaren ez dagoela adierazten du horrek. Hitza hiztegiara gehitzeko, hautatu **Letreiatu**. Hitza idatzi testu input tradizionala erabiliz, eta hautatu **Gorde**.
 - Hitz konposatuak idazteko, hitzaren lehenengo zatia idatzi, eskuinetara joan eta berretsi. Hitzaren azkenengo zatia idatzi, eta hitza berretsi.
- 3 Hurrengo hitza idazten hasi.

Menuetan nabigatu

Telefonoaren funtzioak menuetan daude multzokatuta. Hemen ez dira deskribatu menuaren funtzio edo aukera guztiak.

Itxaroten moduan, hautatu **Menua** eta nahi den menua eta azpimenua. Hautatu **Irten** edo **Atzera** menuaren maila honetatik irteteko. Bukatzeko botoia sakatu itxaron modura zuzenean itzultzeko. Menuaren pantaila aldatzeko, hautatu **Menua** > **Aukera** > **Menu nag. ikusp.**

Mezuak

SMSak, MMSak, audio-mezuak eta flash-mezuak irakurri, idatzi, bidali eta gorde ditzakezu, bai eta mezu elektronikoak ere. Mezularitza zerbitzuak zure sareak edo zerbitzu-hornitzaileak zerbitzuok onartzen baditu soilik erabil daitezke.

Testu eta multimedia mezuak

Mezu bat eratzerakoan adibidez argazki bat erantsi ahal diozu. Artxibategi bat eransterakoan, telefonoak automatikoki aldatzen du testu mezua eta multimedia mezua ezartzen du.

Testu mezuak

Zure telefonoak mezu bakarreko muga gainditzen duten mezuak onartzen ditu. Mezu luzeagoak bi mezu edo gehiagotan banatuta bidaltzen dira. Zerbitzu-hornitzaileek bidalitako mezu kopuruen arabera kobratu ohi dute. Azentu-markak, bestelako ikurrak edo zenbait hizkuntzen aukerak leku gehiago hartzen dute, eta mezu batean bidal daitekeen karaktere kopurua murriztu egiten da.

Gelditzen den karaktere kopurua eta bidalketarako behar den mezu kopurua erakusten dira.

Mezuak bidaltzeko, mezularitza zentro zenbaki zuzena gailuan gordeta egon behar da. Normalean, zenbaki hau lehenespen gisa ezarrita dago SIM txartelean. Zenbakia eskuz ezartzeko, hautatu **Menua** > **Mezularitza** > **Mezu-ezarpenak** > **Testu mezuak** >

Mezu zentroak > **Zentroa gehitu** eta sartu zerbitzu hornitzailearen izena eta zenbakia.

Multimedia mezuak

Multimedia meziek testua, irudiak, soinu klipak eta bideo klipak izan ditzakete.

Aukera bateragarriak dituzten telefonoek soilik jaso eta bistara ditzakete multimedia-mezuak. Mezuen itxura aldatu egiten daiteke mezua jasotzeko erabilitako telefonoaren arabera.

Haririk gabeko sareak MMS mezuen neurria muga dezake. Txertatutako argazkiak muga gaintutuz gero, telefonoak argazkia txikiagotu dezake MMS bidez bidali ahal izateko.

Garrantzitsua: Kontuz ibili mezuak irekitzean. Meziek asmo txarreko softwarea eduki dezakete edo, edonola ere, zure telefono edo ordenagailua kalte dezakete.

Multimedia mezuen (MMS) zerbitzuaren eskuragarritasuna eta harpidetzari buruzko informazioa jasotzeko, jarri harremanetan zure zerbitzu hornitzailearekin. Konfigurazio ezarpenak deskarga ditzakezu ere bai.

Testu edo multimedia mezu bat eratu

- 1 Hautatu **Menua** > **Mezularitza** > **Mezua sortu** > **Mezua**.
- 2 Hartzailleak gehitzeko, joan **Nori**: feremura, eta hartzaillearen zenbakia edo e-mail helbidea idatzi, edo hautatu **Gehitu** hartzailleak hautatzeko eskuragarri dauden artean. Hautatu **Aukera** hartzailleak eta gaiak gehitzeko eta bidaltze aukerak ezartzeko.
- 3 Joan **Testua**: eremura eta mezuaren testua idatzi.
- 4 Mezuari edukia eransteko, pantailaren beheko partean dagoen erantsi barrara joan eta nahi duzu eduki mota hautatu.
- 5 Mezua bidaltzeko, sakatu **Bidali**.

Pantailaren goiko partean mezu mota agertzen da eta automatikoki aldatuko da mezuaren edukiaren arabera.

Zerbitzu hornitzaileek tarifa ezberdinak izan ditzakete mezu motaren arabera. Informazio gehiago jasotzeko, jo zure zerbitzu hornitzailearengana.

Flash mezuak

Flash mezuak jaso eta berehala erakusten diren mezuak dira.

- 1 Flash mezu bat idazteko, hautatu **Menua** > **Mezularitza** > **Mezua sortu** > **Flash mezua**.
- 2 Hartzaillearen telefono zenbakia idatzi, zure mezua idatzi eta hautatu **Bidali**.

Nokia Xpress audio mezuak

Audio mezuak eratu eta bidali MMS era egokian erabiliz.

- 1 Hautatu **Menua > Mezularitza > Mezua sortu > Audio mezua**. Ahots grabagailua irekitzen da.
- 2 Zure mezua grabatu.
- 3 Sartu telefono zenbaki bat edo gehiago **Nori**: eremuan, edo hautatu **Gehitu** zenbaki bat berreskuratzeko.
- 4 Mezua bidaltzeko, hautatu **Bidali**.

Posta elektronikoa

Sartu zure POP3 edo IMAP4 posta-kontuan telefonoarekin mezu elektronikoak irakurtzeko, idazteko eta bidaltzeko. Posta elektronikorako aplikazioa mezu elektronikoak bidaltzeko erabiltzea eta mezu elektronikoak testu mezu gisa bidaltzea ez dira gauza bera.

Posta elektronikoa erabili ahal izan aurretik, ziurtatu ezarpen zuzenak dituzula. Posta-kontu berri bat sortu edo lehendik dagoen kontu bat erabil dezakezu, zure posta elektronikoko hornitzaileak mugikorretik posta elektronikorako sarbidea onartzen badu. Nokiak ezarpen horiek eskuragarri ditu. Jarraitu agertzen diren argibideak edo hautatu eskuz zure posta elektronikoko hornitzailea. Zure posta elektronikoko kontuaren erabilgarritasuna eta ezarpenak egiaztatzeko, jarri harremanetan posta elektronikoko zerbitzu-hornitzailearekin. Baliteke posta elektronikoa konfiguratzeko ezarpenak konfigurazio-mezu gisa jasotzea.

Posta elektronikorako aplikazioan sartzea

Hautatu **Menua > Mezularitza** eta **Posta elektronik.** edo lehendik dagoen posta-konturen bat.

Garrantzitsua: Kontuz ibili mezuak irekitzean. Mezuek asmo txarreko softwarea eduki dezakete edo, edonola ere, zure telefono edo ordenagailua kalte dezakete.

Berehalako mezuak

Berehalako mezuekin (BM, sareko zerbitzua), testu mezu laburrak bidal diezazkiekezu konektatuta dauden erabiltzaileei. Zerbitzu batera harpidetu behar zara eta erabili nahi duzun BM zerbitzuan erregistratu behar zara. Egiaztatu zerbitzu honen eskuragarritasuna, prezioak eta argibideak zure zerbitzu hornitzailearekin. Menuak berehalako mezuen hornitzailearen arabera alda daitezke.

Zerbitzura konektatzeko, hautatu **Menua > Mezularitza > Berehal. mezuak** eta jarraitu pantailan agertzen diren jarraibideei.

Ahots mezuak

Ahozko postontzia harpidetza behar duen sare zerbitzu bat da. Informazio gehiago jasotzeko jo ezazu zure zerbitzu-hornitzailearengana.

Erantzungailura deitu

Eduki sakatuta **1**.

Erantzungailuaren zenbakia editatu

Hautatu Menua > Mezularitza > Ahots mezuak > Ahots-postontzi. zkia..

Mezuen ezarpenak

Hautatu Menua > Mezularitza > Mezu-ezarpenak eta aukera hauetako bat:

Ezarpen orokorrak — Gorde bidalitako mezuen kopiak telefonoan, gainidatzi mezu zaharrak mezuen memoria betetzen bada eta mezuekin zerikusia duten beste lehentasunak ezarri.


Testu mezuak — Baimendu bidalagiriak, ezarri SMS eta SMS emailentzako mezularitza zentroak, hautatu onartzen diren karaktere motak eta testu mezuekin zerikusia duten beste lehentasunak ezarri.

Multim. mezuak — Baimendu bidalagiriak, ezarri multimedia mezuen itxura, baimendu multimedia mezuen eta publizitatearen sarrera eta multimedia mezuekin zerikusia duten beste lehentasunak ezarri.

Zerbitzu mezuak — Aktibatu zerbitzu mezuak eta zerbitzu mezuekin zerikusia duten lehentasunak ezarri.

Kontaktuak

Hautatu Menua > Kontaktuak.

Izenak eta telefono zenbakiak telefonoaren memorian eta SIM txartelaren memorian gorde ditzakezu. Telefonoaren memorian, kontaktuak zenbaki eta testu elementuekin gorde ditzakezu. SIM txartelaren memorian gordetako izenak eta zenbakiak  ikurrarekin adierazten dira.

Kontaktuak gehitu

Hautatu Izenak > Aukera > Kontak. berr. gehi..

Xehetasunak gehitu kontaktu batean

Ziurtatu erabiltzen ari zaren memoria **Telefonoa** edo **Telefonoa eta SIM** dela. Aukeratu **Izenak**, joan izenera eta aukeratu **Xehet.** > Aukera > Gehitu xehetasun..

Kontaktuak bilatu

Aukeratu **Izenak** eta arakatu kontaktuen zerrenda edo idatzi izenaren lehen hizkiak.

Kontaktuak telefonoaren memoriatik SIM txartelaren memoriara (eta alderantziz) kopiatu

Aukeratu **Izenak**, joan kontaktura eta aukeratu **Aukera** > **Kontak. kopiatu.** SIM txartelaren memorian, izen bakoitzeko telefono-zenbaki bakarra gorde dezakezu.

Zure kontaktuentzat SIM txartela edo telefonoaren memoria aukeratzeko, kontaktuen izenak eta zenbakiak nola bistaratzen diren aukeratzeko, eta kontaktuentzako dagoen memoria librea ikusteko, aukeratu **Ezarpenak**.

Bisita-txartel gisa bidali eta jaso dezakezu pertsona batekin harremanetan jartzeko informazioa; vCard estandarra onartzen duen gailu bateragarri batetik.

Bisita-txartelak bidali

Aukeratu **Izenak**, bilatu bere informazioa bidali nahi duzun kontaktua eta aukeratu **Xehet.** > **Aukera** > **Bisita txart. bidali.**

Deien erregistroa

Zure deiei, mezuei, datuei eta sinkronizazioari buruzko informazioa ikusteko, hautatu **Menua** > **Erregistroa** eta eskuragarri dauden aukeretatik.

Oharra: Zerbitzu-hornitzaileak igortzen dizun dei eta zerbitzuen faktura aldatu egin daiteke, sarearen ezaugarrien, fakturen biribilketen, zergen eta abarren arabera.

Ezarpenak

Profilak

Zure telefonoak zenbait ezarpen talde ditu (profilak esaten zaie). Profil horientzat telefono tonuak pertsonalizatu daitezke, gertaeren eta inguruneen arabera.

Hautatu **Menua** > **Ezarpenak** > **Profilak**, nahi duzun profila eta aukera hauetako bat:

Aktibatu — hautatutako profila aktibatuzeko

Pertsonalizatu — profilaren ezarpenak aldatzeko

Kalkulatuta — profila denbora epe zehatz bateraino aktibo egoteko. Profil horretarako ezarritako denbora amaitzean, aurreko profila (tenporizatu gabea) aktibatzen da.

Tonuak

Hautaturiko profil aktiboaren tonu ezarpenak alda ditzakezu.

Hautatu **Menua** > **Ezarpenak** > **Tonuak**. Zenbait konfigurazio aurkitu ahal izango dituzu **Profilak** menuan.

Pantaila

Horma-papera, letra-tamaina edo telefonoaren bistaratzeari lotutako bestelako funtzioak ikusteko edo doitzeko, hautatu **Menua** > **Ezarpenak** > **Pantaila**.

Data eta ordua

Hautatu **Menua** > **Ezarpenak** > **Data eta ordua**.

Data eta ordua ezarri

Hautatu Egun- eta ordu-ezarp..

Dataren eta orduaren formatua ezarri

Hautatu Egun-orduaren format..

Telefonoak ordua eta data automatikoki egunera ditzan ezarri, uneko ordu-zonaren arabera

Aukeratu Ordua auto-eguner. (sareko zerbitzua).

Lasterbideak

Lasterbide pertsonalekin, maiz erabiltzen dituzun telefonoko funtzioetara azkar sartzeko aukera izango duzu.

Hautatu Menua > Ezarpenak > Nire lasterbid..

Telefonoaren funtzioak aukeraketa teklei esleitu

Aukeratu Eskuin aukerak. tekla edo Ezkerreko auk. tekla eta zerrendako funtzioaren bat.

Nabigazio-teklarako lasterbideen funtzioak aukeratu

Hautatu Nabigazio tekla. Joan nahi duzun tokira eta aukeratu Aldatu edo Esleitu eta zerrendako funtzioaren bat.

Sinkronizazioa eta segurtasun kopiak

Hautatu Menua > Ezarpenak > Sink. eta s. kopia eta aukera hauetako bat:

Tel. aldaketa — Sinkronizatu edo kopiatu hautatutako datuak zure telefonoaren eta beste telefono baten artean, Bluetooth teknologia erabilia.

Seg. kopia egin — Sortu hautatutako datuen segurtasun-kopia memoria-txartelean edo kanpoko gailu batean.

S. kopia berresk. — Hautatu memoria-txartelean edo kanpoko gailu batean gordetako segurtasun-kopia fitxategia, eta berrezarri telefonoan. Hautatu Aukera > **Xehetasunak** aukeratutako segurtasun-kopia fitxategiari buruzko informazioa jakiteko.

Datu transferentzia — Sinkronizatu edo kopiatu datuak zure telefonoaren eta beste gailuren, ordenagailuren edo sare-zerbitzariren (sareko zerbitzua) baten artean.

Konektibitatea

Zure telefonoak beste aparatuekin datuak transmititzeko edo jasotzeko konektatzea ahalbidetzen duten hainbat funtzio ditu.

Haririk gabeko Bluetooth teknologia


Bluetooth teknologiak aukera ematen dizu telefonoa irrati uhinak erabiltzen dituen Bluetooth gailu bateragarri batera konektatzeko, 10 metroko (32 oin) esparruan.

Telefonoa Bluetooth zehaztapenarekin bateragarria da 2.0 + EDR, eta ondorengo profil hauek onartzen ditu: sarbide generikoa, eskulibrea, aurikularra, object push, fitxategien transferentzia, markaketa bidezko sareratzeta, serieko ataka, SIM sarbidea, objektu aldaketa generikoa, audio banaketa aurreratua, urruneko audio eta bideo kontrola eta audio eta bideo banaketa generikoa. Bluetooth teknologia onartzen duten beste gailu batzuekiko operatibitatea ziurtatzeko, modelo honetarako Nokia konpainiak onartutako osagarri homologatuak erabili behar dira bakarrik. Beste gailuen fabrikatzaileekin egiaztatu gailu horiek telefono honekin bateragarriak ote diren.

Bluetooth teknologia darabilten funtzioek bateria indar gehiago behar dute eta, beraz, bateriaren iraupena murrizten dute.

Bluetooth konexio bat ezarri

Hautatu **Menua > Ezarpenak > Konektibitatea > Bluetootha** eta jarraitu hurrengo urratsak:

- 1 Hautatu **Nire telefonoaren iz.** eta idatzi izen bat zure telefonoarentzat.
- 2 Bluetooth konektibitatea aktibatzeke, hautatu **Bluetooth > Piztuta**.  Bluetooth aktibo dagoela adierazten du.
- 3 Zure telefonoa audi hobekuntza bati konektatzeko, hautatu **Aud. osagarri. konek.** eta konektatu nahi duzun gailua.
- 4 Telefonoaren esparru barruan dauden Bluetooth sistemako edozein gailuri parekatzeke, hautatu **Gailu parekatuak > Gailu berria gehitu**.
Joan aurkitutako gailu batera, eta hautatu **Gehitu**.
Idatzi pasakode bat (16 karaktere arte) zure telefonoan eta onartu beste Bluetooth gailuarekiko konexioa.

Segurtasuna axola bazaizu, itzali Bluetooth funtzioa, edo ezarri **Nire telef. ikuspena** honela: **Ezkutatuta**. Bluetooth komunikazioa bakarrik fidagarriak direnekin onartu.

PC konexioa internetera

Bluetooth teknologia erabili zure PC bateragarri interneti konektatzeko, PC Suite softwarea erabili gabe. Zure telefonoak Interneterako sarrera eskaintzen duen zerbitzu hornitzaile bat aktibatuta izan behar du, eta PCak Bluetooth PAN (Personal Area Network) sarean lan egiteko aukera eman behar du. Sarerako sargunerako (NAP, network access point) zerbitzura konektatu eta telefonoa eta PCa parekatu ondoren, telefonoak automatikoki irekitzen du Internetera konektatzeko pakete datu bat.

Datuen paketeak

General Packet Radio Service (GPRS) delakoa telefono mugikorrei datuak internet protocol (IP) delakoan oinarritutako sarearen bitartez bidaltzea eta jasotzea ahalbidetzen duen sareko zerbitzua da.

Zerbitzua nola erabili jakiteko, hautatu **Menua > Ezarpenak > Konektibitatea > Pakete datuak > Fardel-datuen konex.** eta ondorengo aukeretatik:

Behar denean — datuen paketearen konexioak ezartzeko aplikazioen batek hori behar duenean. Aplikazioa bukatzen denean, konexioa eteten da.

Beti sarean — telefonoa pizten duzunean, datuen paketearen sareari automatikoki konektatzeko

Zure telefonoa erabil dezakezu modem gisa Bluetooth teknologiarekin bateragarria den ordenagailua konektatzeko. Gehiago jakiteko, begiratu Nokia PC Suite-aren dokumentazioan.

Deiak eta telefonoa

Hautatu **Menua > Ezarpenak > Deia.**

Jasotzen dituzun deiak desbideratzea

Aukeratu **Dei desbiderapena** (sareko zerbitzua). Informazio gehiago jasotzeko jo ezazu zure zerbitzu-hornitzailearengana.

Automatikoki berriz markatu hamar aldiz saiakera arrakastatsua izan ezean

Hautatu **Autom. birmarkatu > Jarrita.**

Jasotzen dituzun deien jakinarazpenak jaso deitzen ari zaren bitartean

Aukeratu **Itxaron deia > Aktibatu** (sareko zerbitzua).

Zure telefono-zenbakia deitzen ari zaren pertsonari erakutsi edo ezkutatu

Aukeratu **Bidali nire dei-eg. IDa** (sareko zerbitzua).

Idazteko hizkuntza ezartzea

Hautatu **Menua > Ezarpenak > Telefonoa > Hizkuntza ezarpenak > Tel.aren hizkuntza.**

Ahots-komandoak eta ahots-markaketa

Erabili telefonoa ahots-komandoa ahoskatuz, eta egin deiak kontaktuetan gordetako izenen bat ahoskatuz.

Ahots-komandoak eta ahots-markaketa hizkuntzaren arabera dira. Ahots-ezagutza ezin da hizkuntza guztietan erabili. Zein hizkuntzatan erabil daitekeen ikusteko, hautatu **Menua > Ezarpenak > Telefonoa > Hizkuntza ezarpenak > Ahots erre. hizk.** Ezagutzeko hizkuntza ezartzeko, hautatu nahi den hizkuntza.

Oharra: Ahots identifikadoreak erabiltzea zaila izan daiteke ingurune zaratatsu batean edo larrialdi batean; beraz, egoera guztietan ez da gomendatzen ahotsez markatutako deietan fidatzea.

Telefonoaren ahots-azterketa zure ahotsarekin praktikatzea

Hautatu **Menua** > **Ezarpenak** > **Telefonoa** > **Ahots-azterketa** > **Ahots-azt. praktikatu**.

Ahots-komandoak funtzio baterako aktibatzea

Hautatu **Menua** > **Ezarpenak** > **Telefonoa** > **Ahots-azterketa** > **Ahots-komandoak**, eginbideren bat eta funtzioa. 🗨️ ikurrak ahots-komandoa aktibatuta dagoela adierazten du.

Aktibatutako ahots-komandoa erreproduzitzea

Joan nahi duzun funtziora eta hautatu **Errepro..**

Ahots-komandoak kudeatzea

Joan funtzio batera eta hautatu **Aukera**.

Ahots-komandoak edo ahots bidezko markatzea erabiltzea

Erreserba moduan, eduki sakatuta eskuineko aukeraketa tekla. Tonu labur bat entzungo da eta **Hitz egin orain** agertuko da. Ahoskatu komandoa edo deitu nahi diozun kontaktuaren izena. Ahots-azterketak behar bezala funtzionatzen badu, bat datozen emaitzen zerrenda bistaratuko da. Telefonoak zerrendako bat datorren lehenengo ahots-komandoa exekutatzen du. Komando egokia ez bada, zoaz beste sarrera batera.

Ekipamendua

Telefonoa hobekuntzarako ekipamendu mugikor batera konektatuta badago edo egon bada baino ez da erakutsiko menu hori edo bere aukera ezberdinak.

Hautatu **Menua** > **Ezarpenak** > **Hobekuntzak**. Hautatu hobekuntza bat, eta aukera bat hobekuntzaren arabera.

Konfigurazioa

Telefonoa konfiguratu dezakezu, zenbait zerbitzuek funtzionatzeko behar dituzten ezarpenak kontuan hartuta. Baliteke zure zerbitzu hornitzaileak ezarpen horiek bidaltzea.

Hautatu **Menua** > **Ezarpenak** > **Konfigurazioa** eta aukera hauetako bat:

Konfig.-ezarp. lehnts. — telefonoan gordetako zerbitzu hornitzaileak ikusteko eta zerbitzu hornitzaile lehenetsi bat ezartzeko

Akt. lehtsi. aplik. guz. — erabil daitezkeen aplikazioetarako konfigurazio ezarpen lehenetsiak aktibatzeko

Sargune gustukoena — gordetako sarguneak ikusteko

Gailu-kudeatz. ezarp. — telefonoak software eguneratzeak jasotzen uzteko ala eragozteko. Zure telefonoaren arabera, baliteke aukera hau eskuragarri ez izatea.

Konfig.-ezrp. pertson. — zenbait zerbitzutarako kontu pertsonal berriak eskuz gehitzeko, eta horiek aktibatzeko edo ezabatzeko. Beste kontaktu bat gehitzeko,

hautatu **Ber. gehi.** edo **Aukera** > **Berria gehitu.** Hautatu zerbitzu mota, eta idatzi eskatzen diren parametroak. Kontu pertsonal bat aktibatzeko, hartara joan eta hautatu **Aukera** > **Aktibatu.**

Jatorrizko ezarpenak berreskuratzeko

Telefonoaren atorrizko ezarpenak berreskuratzeko, hautatu **Menua** > **Ezarpenak** > **Berr. fabr. ezarp.** eta aukera hauetariko bat:

Berrez. ezarp. soilik — datu pertsonalak ezabatu gabe lehenetasun ezarpen guztiak berrezartzeko

Guztiak berrezarri — datu pertsonal guztiak ezabatuz lehenetasun ezarpen guztiak berrezartzeko. Datu pertsonalak hurrengoak izan daitezke: kontaktuak, mezuak, media artxibategiak eta aktibazio kodeak

Operadore menua

Webgune batean zure sare-operadoreak eskeinitako zerbitzuetara sartu. Informazio gehiago jasotzeko, jo ezazu zure sarearen operadorearengana. Operadoreak menu hau zerbitzu mezu baten bidez egunera dezake.

Galeria

Zure telefonoak eskubide digitalen kudeaketa sistema (DRM) du, erositako edukiak babesteko. Begiratu beti bidaltze-baldintzak eta haien edukia zein aktibatzeko kodea zein diren, tasa bat ordaintzea behar dezakete eta.

Eskubide digitalen kudeaketa

Edukien jabe batzuek DRM edo eskubide digitalen kudeaketa (Digital Rights Management) teknologia ezberdinak erabil ditzakete, copyrightak barne, beraien jabetza intelektuala babesteko. Gailu honek DRM software desberdinak erabiltzen ditu DRM-arekin babestutako edukiak atzitzeko. Telefono honekin WMDRM 10, OMA DRM 1.0, OMA DRM 1.0 bidalketa blokeoa eta OMA DRM 2.0 bidez babestutako edukiak ikus ditzakezu. DRM softwareren batek edukirik babesten ez badu, eduki honen jabeek DRM-en aurka babestutako edukira sartzeko DRM software honek duen gaitasuna baliogabetzeko eskatzeko eskubidea dute. Honek DRM-arekin babestutako eduki hori berriz zure telefonoan berriztea saihas dezake. DRM software hori baliogabetzeak ez du eraginik beste mota batzuetako DRM-arekin babesturiko edo babestu gabeko edukiak erabiltzerakoan.

Eskubide digitalen kudeaketak (DRM) babestutako edukiak, berari dagokion aktibazio kode bat dauka edukia erabiltzeko zure eskubideak azalduz.

Telefonoak OMA DRM bidez babestutako edukia badu, aktibazio-gakoen eta edukien segurtasun-kopiak egiteko erabili Nokia PC Suitetako funtzioa.

Zure telefonoak WMDRM bidez babestutako edukia baldin badauka, aktibazio-gakoak eta edukia galduko dira telefonoaren memoria formateatuz gero. Aktibazio-gakoak eta edukia gal ditzakezu zure telefonoko fitxategiak hondatuz gero. Aktibazio-gakoak edo edukia galtzeak, zure telefonoan berriz eduki bera erabiltzeko aukera muga dezake. Informazio gehiago jasotzeko jo ezazu zure zerbitzu-hornitzailearengana.

Galeriako edukiak ikustea

Hautatu [Menua](#) > [Galeria](#).

Multimedia

Kamera eta bideoa

Zure telefonoak 1200 x 1600 pixel pixeleko bereizmena duten irudiak onartzen ditu.

Kamera-modua

Argazkiak ateratzeko funtzioa erabiltzea

Hautatu [Menua](#) > [Media](#) > [Kamera](#).

Gerturatzea edo urruntzea

Mugitu gora edo behera.

Atera argazki bat

Hautatu [Kaptura](#).

Bistaratze-modua eta -denbora ezartzea

Hautatu [Aukera](#) > [Ezarpenak](#) > [Irud. aurreikus. denb.](#)

Tenporizadorea aktibatzeko, edo irudiak segida azkar batean ateratzeko, aukeratu [Aukera](#) eta nahi duzun aukera.

Bideo-modua

Bideo-funtzioa erabiltzea

Hautatu [Menua](#) > [Media](#) > [Bideoa](#).

Bideo klipak grabatzen hastea

Hautatu [Grabatu](#).

Grabatzean, zenbat eta bideoaren kalitatea baxuagoa izan, hainbat eta iraupen luzeagoa izango du bideoak. Kalitate-ekarpenak aldatzeko eta bideo klipen gehieneko luzera ezartzeko, hautatu [Menua](#) > [Media](#) > [Kamera](#) > [Aukera](#) > [Ezarpenak](#) > [Bideo-klip-kalitatea edo Bideo-kliparen luzera](#).

Kamera- eta bideo-moduen artean aldatzea

Kamera- edo bideo-moduan, mugitu ezkerrera edo eskuinera.

FM irratia

Hautatu **Menua** > **Media** > **Irratia** edo, itxaroten moduan, sakatuta eduki *.

Inguruko irratiak bilatzea

Eduki sakatuta nabigazio-tekla ezkerrera edo eskuinera.

Irrati kateak gordetzea

Sintonizatu nahi duzun irratia eta hautatu **Aukera** > **Gorde irratia**.

Gordetako irratien artean aldatzea

Mugitu ezkerrera edo eskuinera irratiak aldatzeko, edo sakatu nahi duzun irratiari dagokion memoriako kokapenaren zenbaki-tekla.

Bolumena egokitzea

Mugitu gora edo behera.

Irratia hondoan erreproduzitzen uztea

Sakatu amaitzeko tekla.

Irratia ixtea

Eduki sakatuta amaitzeko tekla.

Ahots grabagailua

Grabatzen hasi

Aukeratu **Menua** > **Media** > **Grabagailua** eta pantailako grabatzeko botoia.

Grabatzen hasi deia egiten ari den bitartean

Hautatu **Aukera** > **Grabatu**. Deia grabatzen duzunean, eduki telefonoa zure belarritik gertu, ohiko posizioan. Grabaketak Galeria ataleko Grabaketak karpetan gordetzen dira.

Azken grabaketa entzun

Hautatu **Aukera** > **Azk. grab. errep.**.

Azken grabaketa bidali multimedia-mezu bidez

Hautatu **Aukera** > **Grab. azkena bidal.**.

Musika erreproduzitzailea

Zure telefonoak musika erreproduzitzailea du abestiak edo MP3 zein AAC soinu-fitxategiak entzun ahal izateko.

Hautatu **Menua** > **Media** > **Mus. errepro..**

Erreprodukzioa hastea edo etetea

Sakatu nabigazio-tekla.

Uneko abestiaren hasierara jauzi egitea

Mugitu ezkerrera.

Aurreko abestira jauzi egitea

Mugitu ezkerrera bi aldiz.

Hurrengo abestira jauzi egitea

Mugitu eskuinera.

Uneko abestia atzeratzea

Eduki sakatuta nabigazio-tekla ezkerrera.

Uneko abestia bizkor aurreratzea

Eduki sakatuta nabigazio-tekla eskuinera.

Bolumena egokitzea

Mugitu gora edo behera.

Musika erreproduzitzailea aktibatzea edo desaktibatzea

Sakatu #.

Erreproduzitzailea hondoan abian uztea

Sakatu amaitzeko tekla.

Musika erreproduzitzailea ixtea

Eduki sakatuta amaitzeko tekla.

Aplikazioak

Zure telefonoaren softwareak Nokia telefonoarentzako bereziki diseinatu diren zenbait joko eta Java™ aplikazio izan ditzake.

Hautatu **Menua** > **Aplikazioak**.

Joko edo aplikazio bat ireki

Aukeratu **Jokoak** edo **Bilduma**. Joan joko batera edo aplikazio batera eta aukeratu **Ireki**.

Jokoak edo aplikazioak instalatzeko memoria eskuragarria ikusi

Hautatu **Aukera** > **Memoria** egoera.

Joko edo aplikazio bat deskargatu

Aukeratu **Aukera** > **Deskargak** > **Jokoen deskargak** edo **Ap. deskargak**.

Zure telefonoak J2ME™Java aplikazioak onartzen ditu. Ziurtatu zure telefonoak aplikazioa onartzen duela jaitsi aurretik.

Garrantzitsua: Seguruak diren iturrietako aplikazio eta softwareak soilik instalatu eta erabili. Symbian Signed edo Java Verified™ aplikazioen proba gairiditu dutenak, adibidez.

Jaitsitako aplikazioak Galerian gorde daitezke Aplikazioakn ordez.

Antolatzailea**Iratzargailua**

Hautatu **Menua** > **Antolatzailea** > **Alarma**.

Alarma aktibatu edo desaktibatu

Hautatu **Alarma**..

Alarmaren ordua ezarri

Hautatu **Alarmaren ordua**..

Telefonoaren abisua aukeratutako astegunetan ezarri

Hautatu **Errepikatu**..

Alarmaren tonua pertsonalizatu

Hautatu **Alarma tonua**..

Alerta errepikatzeko denbora-muga ezarri

Hautatu **Lo-kul. den. kan.**..

Alarma gelditu

Hautatu **Gelditu**.

Alarmak minutu batez jotzen badu edo **Errepika**. aukeratzen baduzu, alarma errepikatu arteko denbora-epean zehar geldituko da, baino gero berrekingo dio.

Egutegia eta egitekoen zerrenda

Hautatu **Menua** > **Antolatzailea** > **Egutegia**. Gaurko eguna azalduko da. Egunerako oharrak baldin badaude, eguna letra lodiz azalduko da.

Egutegiko oharrak gehitu

Joan datara eta aukeratu **Aukera** > **Ohar bat egin**.

Oharraren xehetasunak ikusi

Joan ohar batera eta aukeratu **Ikusi**.

Egutegiko ohar guztiak ezabatu

Hautatu **Aukera** > **Oharrak ezabatu** > **Ohar guztiak**.

Egitekoen zerrenda ikusi

Hautatu **Menua** > **Antolatzailea** > **Egitekoen zerr..**

Egiteke dauden gauzen zerrenda lehenetasunaren arabera azalduko eta sailkatuko da. Ohar bat gehitu, ezabatu edo bidaltzeko, oharra egina bezala markatzeko, edo egiteke dauden gauzen zerrenda egunaren arabera azaltzeko, hautatu **Aukera**.

Mapak

Mapetan hiri eta lurralde ezberdinetan zehar ibil zaitezke, helbideak eta interes puntuak bilatu, kokapen batetik besterako bideak planifikatu, kokapenak gorde eta gailu bateragarriei bidali.

Ia mapa digital gehienak neurri batean edo bestean zehaztu gabe edo osatu gabe daude. Ez oinarritu telefono honetan ematen diren mapetan soilik.

Oharra: Mapak, sateliteko irudiak, ahots-fitxategiak, gidak edo trafikoaren informazioa deskargatzean datu kopuru handiak transmititzen dira (sareko zerbitzua).

Sateliteko irudiak, gidak, eguraldiari eta trafikoari buruzko informazioa eta bestelako zerbitzuak Nokiarekin zerikusirik ez duten hirugarrenek sortu dituzte. Baliteke informazioa guztiz osatua eta zehatza ez izatea, eta eskuragarritasunaren arabera izango da. Ez sekula informazio honetaz eta erlazionatutako zerbitzuez soilik fida.

Mapak aplikazioa erabiltzeko, hautatu **Menua** > **Mapak** eta erabilgarri dauden aukeratariko bat.

Mapak deskargatzea

Telefonoak aurrez instalatutako mapak izan ditzake memoria txartelean. Mapa gehiago deskarga daitezke Internetetik Nokia Map Loader PC softwarea erabiliz.

Nokia Map Loader

Zure ordenagailuan Nokia Map Loader deskargatzeko eta bestelako informazioa jasotzeko, ikus www.maps.nokia.com.

Mapak lehen aldiz deskargatu aurretik, ziurtatu memoria txartela telefonoan sartuta duzula.

Hautatu **Menua** > **Mapak** hasierako konfigurazio burutzeko.

Zure memoria txarteleko mapa multzoa aldatzeko, erabili Nokia Map Loader memoria txarteleko mapa guztiak ezabatze eta multzo berri bat deskargatzeko, mapa guztiak publikazio berekoak direla ziurtatzeko.

Sareko mapa zerbitzua

Zure telefonoa doitu dezakezu beharrezkoa denean zure telefonoak bertan ez dituzun mapak automatikoki deskarga ditzan.

Hautatu **Menua** > **Mapak** > **Ezarpenak** > **Sarearen ezarpenak** > **Sarea erabiltz. baim.** > **Bai** edo **Etxeko sarean**.

Mapen deskargatze automatikoa ekiditzeko, hautatu **Ez**.

Oharra: Mapak, sateliteko irudiak, ahots-fitxategiak, gidak edo trafikoaren informazioa deskargatzean datu kopuru handiak transmititzen dira (sareko zerbitzua).

Mapak eta GPS

Telefonoak ez du barruko GPS antenarik. GPS konexioa behar duten aplikazioak erabiltzeko, erabili kanpoko GPS hartzaile bateragarri bat (osagarria bereizirik saltzen da). Parekatu GPS hartzailea telefonoarekin Bluetooth hari gabeko teknologia erabiliz. Informazio gehiagorako, ikusi GPS hartzailearen erabiltzailearen gida.

Global Positioning System (GPS) erabil dezakezu Mapak aplikazioari laguntzeko. Aurkitu zure kokapena edo distantziak eta koordinatuak neurtu.

Telefonoa kanpoko GPS hartzaile batekin parekatu ondoren, zenbait minutu igaro daitezke telefonoak uneko kokapena bistaratu arte.

Posizionamendu Globaleko Sistema (GPS) Amerikako Estatu Batuetako gobernua zuzendutakoa da, hau izanik sistema honen zehaztasunaren eta mantentze lanen erantzule bakarra. Estatu Batuetako gobernua GPS sateliteetan egiten dituen doikuntzek eragina izan dezakete kokapenari buruzko datuen zehaztasunean, eta hau Irrati-Nabigazio Plan Federalaren eta Estatu Batuetako Defentsa Zibilaren Sailean GPS politikari buruz sortu daitezkeen aldaketan menpe dago. Sateliteen geometria eskasak ere zehaztasunari eragin diezaiokie. Zure kokapenak, eraikinek, oztopo naturalek eta eguraldiaren baldintzek, GPS seinaleen erabilgarritasun eta kalitatean eragina izan dezakete. Baliteke GPS seinaleak eskuragarri ez egotea eraikinen barruan edo lur azpian eta oztopa daitezke zenbait materialekin, hormigoia eta metala, esaterako.

GPSa ez da erabili behar neurketa zehatz bat egiteko, ez eta GPS hargailuak eta irriti zelularren sareek adierazten dituzten datuetan soilik oinarritzea kokatu edo nabigatzeko.

Bestelako zerbitzuak

Mapak eguneratu dezakezu ahotsez gidatutako nabigazioa erabiliz, eskualdeko lizentzia beharrezkoa izanik.

Zerbitzu hau erabiltzeko, Bluetooth hari gabeko teknologia onartzen duen kanpoko GPS gailu bateragarri bat behar duzu.

Ahozko gida duen nabigatzaile bat erosteko, hautatu **Menua > Mapak > Zerbitzu gehigarriak > Erosi nabigazioa**, eta jarraitu argibideak.

Ahozko gida duen nabigatzailea erabiltzeko, Mapak aplikazioak sare konexioa erabiltzeko baimena eman behar duzu.

Nabibazio lizentzia zure SIM txartelari lotuta dago. Telefonoan beste SIM txartel bat sartuz gero, nabigazioa hastean lizentzia bat erosteko eskatuko zaizu. Erosterakoan, aurretik dagoen nabigazio lizentzia dohainik SIM txartela berrira transferitzea eskainiko dizute.

Sarea edo Internet

Hainbat interneteko zerbitzutara sar zaitezke zure telefonoaren arakatzailarekin. Pantaila-tamainaren arabera, webguneen itxura aldatu egin daiteke. Baliteke web orrietako xehetasun guztiak ezin ikustea.

Zure telefonoaren arabera, sare-arakatzaila funtzioa Sarea edo Internet gisa ager daiteke menuan, hemendik aurrera Sare deituko diogu.

Garrantzitsua: Fidagarriak diren eta segurtasun eta babes egokia ematen duten zerbitzuak bakarrik erabili software kaltegarrien aurka.

Zerbitzu horien eskuragarritasuna, prezioak eta argibideak jakiteko, jarri harremanetan zure zerbitzuaren hornitzailearekin.

Zerbitzuaren hornitzaileak bidalitako konfigurazio-mezu gisa jaso ditzakezu arakatzeko beharrezko konfigurazio-ezarpenak.

Web-zerbitzu batera konektatzea

Hautatu **Menua > Webak > Hasiera orria**. Bestela, egonean moduan, eduki sakatuta **0**.

Behin zerbitzura konexioa egiten duzunean, horko orriak arakatzeko has zaitezke. Baliteke zerbitzu desberdinetan telefonoko botoien funtzioa aldatzea. Jarraitu

telefonoaren pantailako gida-testuak. Informazio gehiagorako, jar zaitez harremanetan zure zerbitzu-hornitzailearekin.

SIM zerbitzuak

Zure SIM txartelak zerbitzu gehiago eskein ditzake. Zure SIM txartelak onartzen badu bakarrik erakusten da menu hori. Zerbitzu eskuragarriak nolakoak, menuaren izena eta edukiak halakoak.

Aholku ekologistak



Hona hemen ingurumena babesten laguntzeko aholku batzuk.

Energia aurreztea

Bateria guztiz kargatu denean eta telefonoa kargagailutik deskonektatzerakoan, gogoratu kargagailua entxufetik deskonektatzen ere.

Honakoa egiten bada ez da bateria horren maiz kargatu behar:

- Itxi eta ezgaitu erabiltzen ari ez zaren aplikazioak, zerbitzuak eta konexioak.
- Murriztu pantailaren argitasuna.
- Ezarri telefonoa ekintzarik gabeko gutxieneko denbora-epearen ondoren, telefonoa energia aurrezteko modura pasa dadin, telefonoan eskuragarri badago.
- Ezgaitu beharrezkoak ez diren soinuak, hala nola, teklatuko tonuak. Ezarri telefonoaren bolumena bitarteko mailan, ez altuegi ez eta baxuegi ere.

Birziklatzea

Telefono zaharra birziklatu duzu? Nokia telefono baten materialen %65-80a birzikla daiteke. Eraman erabiltako produktu elektronikoak, bateriak eta paketatzeak beti bilketa gune berezietara. Honakoa eginez gero, kontrolik gabeko hondakinen ezabapenak saihesten eta materialen birziklapena sustatzen da. Ikusi nola birzikla ditzakezun Nokia produktuak www.nokia.com/werecycle edo www.nokia.mobi/werecycle helbideetan.

Paketatzearen eta erabiltzaileraren gidan birziklatzea lekuko birziklamendu planaren arabera egін dezakezu.

Informazio gehiago

Telefonoaren funtzio ekologikoen informazio gehiago lortzeko, ikus www.nokia.com/ecodeclaration.

Osagarriak

Abisua:

Nokia konpainiak modelo zehatz honekin erabiltzeko homologatutako bateria, kargagailu eta osagarriak bakarrik erabili. Bestelakorik erabiliz gero, onarpen eta bermeak indargabetu litezke eta arriskutsua izan liteke. Onartu gabeko kargagailu edo bateria bat erabiltzeko sute, leherketa, isurketa edo bestelako arriskuren bat suposa lezake.

Osagarri homologatuak non eskuratu daitezkeen jakiteko, jo ezazu zure banatzailearengana. Osagarriren baten kablea kentzeko, entxufetki eutsi eta tira, ez eutsi kabletik.

Bateria

Bateria eta kargagailuaren informazioa

Telefonoa bateria kargagarri batekin elikatzen da. Telefonoa honekin erabili beharreko bateria BL-5C da. Baliteke Nokia bateria modelo gehiago eskuragarri izatea telefono honentzat. Telefono hau ondorengo bateriek emandako engeriarekin erabili behar da: AC-3. Kargagailuaren modelo zenbakia ezberdina izan daiteke entxufe motaren arabera. Entxufe ezberdinak ondorengoen bidez identifikatzen dira: E, EB, X, AR, U, A, C, K edo UB.

Bateria behin eta berriro karga edo deskarga daiteke, baina akzelen agortu egiten da. Hitz egiteko eta egoneko tarreak ohi baino nabarmen laburragoak badira, bateria aldatu egin beharra dago. Erabili soilik Nokiai onartutako bateriak eta kargatu bateria Nokiai zure telefonorako diseinaturiko kargagailu homologatuekin soilik.

Bateria lehenengo aldiz erabiltzeko, edo bateria luzaroen erabili ez baldin bada, beharbada kargagailua konektatu, deskonektatu eta berriz ere konektatu egin beharko da bateria kargatzen has dadin. Bateria guztiz deskargatuta baldin badago, kargagailuaren ikurra pantailan agertu arte edo deirik egin ahal izan arte minutu batzuk igaro litezke.

Segurtasunez kentzea. Bateria kendu aurretik, beti telefonoa itzali eta kargagailua deskonektatu.

Modu egokian kargatzea. Kargagailua erabiltzen ari ez bazara, desentxufatu eta telefonotik deskonektatu. Ez utzi guztiz kargatutako bateriarik kargagailura konektatuta, gehiegi kargatzea bateriaren iraupena labur baitezake. Guztiz kargatutako bateria erabili gabe utziz gero, pixkanaka deskargatu egingo da.

Saihestu tenperatua altuegiak edo baxuegiak. Bateria 15° eta 25° artean gordetzen saiatu. Tenperatura oso altu edo baxuek bateriaren bizitza eta gaitasuna murrizten dituzte. Baliteke bateria beroa edo hotza duen telefonoak denboraldi batean ez funtzionatzea. Bateriaren errendimendua asko gutxitzen da zero azpiko tenperaturetan.

Ez eragin zirkuitulaburrik. Nahi gabe zirkuitulaburra sor daiteke, metalezko objekturen batek (txanpon bat, klip bat edo axota bat, adibidez) bateriaren terminal positibo (+) eta negatiboak (-) zuzenean konektatzen baditu. (horiek banda metalikoen antza dute baterian). Sakelean edo poltsan ordezko bateria bat eramanez gero hori gerta liteke. Terminaletan zirkuitu-laburrik gertatuz gero, bateria edo konektatutako objektua hondatu egin litezke.

Botatzea. Bateriak ez sutara bota, lehertu egin daitezke eta. Bateriak botatzeko garaian, tokian tokiko arauak bete behar dira. Ahal dela, birziklatu. Ez bota etxeko gainerako hondakinekin batera.

Isurtzea. Ez desmuntatu, moztu, ireki, bihurritu, deformatu, zulatu edo txikitu telefonoa edo bateriak. Isurketarik gertatuz gero, saihestu bateriaren likidoa azala edo begiak ukitzea. Hori gertatuz gero, busti urarekin kaltetutako tokiak ahal bezain laster edo zoaz medikuarengana.

Kaltetzea. Ez ezazu bateria itxuraldatu eta ez iezaiozu objektu artotzik sartu. Era berean, ez ezazu bateria ur edo beste likidoren batean murgildu edo busti. Bateriak lehertu egin daitezke hondatuta badaude.

Behar bezala erabiltzea. Bateria dagokion helbururako bakarrik erabili. Bateriaren erabilera okerrak sute, leherketa edo bestelako arriskuren bat eragin lezake. Telefonoa edo bateria eroriz gero, gainazal gogor batera bereziki, eta kaltetu egin dela irudituko baltzaizu, eraman ezazu zerbitzu zentronen batera erabiltzen jarraitu aurretik. Ez erabili hondatuta dagoen kargagailu edo bateriarik. Zure bateria umeen eskuetatik urrun mantendu.

Nokia bateria autentikatzeo jarraibideak

Erabil itzazu beti Nokia bateria originalak zure segurtasunerako. Nokia konpainiaren jatorrizko bateria bat erabiltzen ari zarela egiaztatzeko, erosi bateria Nokia konpainiak baimendutako denda batean eta egiaztatu jatorrizko holograma duela ondorengo pausoak jarraituz:

Holograma autentikatu

- 1 Hologramaren etiketa begiratzerakoan, Nokiaren esku elkartuen ikurra ikusi beharko litzateke angelu batetik eta Nokia Original Enhancements logotipoa bestetik.



- 2 Holograma ezkerrean, eskuinera, gora eta behera okertzean, 1, 2, 3 eta 4 puntu ikusi beharko lirerateke alde bakoitzean hurrenez hurren.



Hurrengo urratsak zuzentasunez bete arren, ezin da bateri egiazkoa dela guztiz ziurtatu. Bateriaren jatorria ezezaguna bada edo edozein arrazoiengatik Nokiaren holograma duen bateri egiazkoa ez dela susmatuz gero, ez ezazu erabili eta eraman ezazu hurbilen duzun Nokia zerbitzu-gunera edo zerbitzu-hornitzailearengana laguntza eskatzeko.

Nokia bateriei buruz gehiago jakiteko, zoaz www.nokia.com/battery helbidera.

Telefona zaintzea

Zure telefona diseinu eta fabrikazio bikaineko produktu bat da, eta kontuz erabili behar da. Hurrengo proposamen hauek garantiaren estaldura babesten lagunduko dizute.

- Telefona lehor manten ezazu. Euriak, hezetasunak eta mota guztietako likidoek edo egoera bustiek, zirkuitu elektronikoak erdoil ditzaketen mineralak izan ditzakete. Zure gailua bustiz gero, atera bateri, eta utz jezaiozu guztiz lehertzen berriz jarri baino lehen.
- Ez erabili edo gorde telefona toki zikin edo hautsez betetako tokietan. Atal higikorrek eta osagarri elektronikoak honda daitezke.
- Ez ezazu gorde telefona tenperatura hotzak edo altuak dauden tokietan. Tenperatura altuek gailu elektronikoan iraupena laburtu, bateriak hondatu eta plastiko batzuk deformatu edo urtu ditzakete. Telefona tenperatura hotzetik bere tenperatura normalera iristen denean, barruan hezetasuna sor daiteke, eta horrek, zirkuitu elektronikoaren plakak honda ditzake.
- Ez zaitetz telefona gida honetan azaltzen ez den modu batean zabaltzen saiatu.
- Ez ezazu utzi telefona lurrera erortzen; ez kolpatu edo astindu telefona. Modu zakarrean erabiliz gero, barruko zirkuituen plakak eta atal hauskorrenak apur daitezke.
- Ez ezazu erabili produktu kimiko kaltegarriak, disolbatzaileak edo garbigarri gogorrik telefona garbitzeko. Erabili ehun leuna, lehorra eta garbia telefonoaren azala garbitzeko.

- Ez ezazu telefona margotu. Margoak atal mugikorrek buxatu eta funtzionamendu egokia galarazi dezake.
- Telefonoarekin batera hornitu edo homologatutako ordezko antena soilik erabili. Baimenik gabeko antena, aldaketa edo atxikitako elementuek, gailua hondatu eta irrati tresnen araudien urratze bat suposa ditzakete.
- Kargagailua beti toki baten barruan erabili, ez aire librean.
- Sor ezazu beti gorde nahi duzun datuen segurtasun-kopia bat, kontaktu eta agendako oharrak, esaterako.
- Noizean behin telefona berrezarri eta honen etekinik onena ateratzeko, itzal ezazu telefona eta ken jezaiozu bateri.

Gomendio hauek berdin balio dute telefono, bateri, kargagailu edo beste edozein osagarrirentzat.

Birziklatu

Eraman beti erabilitako produktu elektronikoak, bateriak eta paketatze-materialak dagokien bilketa tokietara. Honela kontrolik gabeko hondakinen eraketa ekiditen lagunduko duzu eta birziklatzea bultzatu. Egiaztatu produktuaren ingurumenari buruzko informazioa eta Nokia produktuak birziklatzeko moduari buruzko informazioa www.nokia.com/werecycle helbidean edo nokia.mobi/werecycle helbidean.



Telefonoan, dokumentazioan edo kaxan agertzen den gurutze batez estalitako zaborrontziak produktu elektrikoak edo elektronikoak, bateriak eta metagailuak funtzionatzeari uzten diotenean bilgeli berezietara eraman behar direla gogorarazten du. Eskakizun hau Europar Batasunean bete behar da. Produktu hauek ezin dira sailkatu gabeko udal-zaborregetian bota. Ingurumenari buruzko informazio gehiagorako, ikus produktuaren ekologia agiria www.nokia.com/environment helbidean.

Segurtasunaren inguruko informazio osagarria

Telefono honen gainazalak ez du nikelik.

Ume txikiak

Telefonoa eta honen osagarriak ez dira jostailuak. Zati txikiak izan ditzakete. Haurren eskumenetik kanpo mantendu.

Inguru eragileak

Telefono honek irrati-frekuentziarikiko esposizio-arauak betetzen ditu baldin eta modu egokian erabiltzen bada edo belarritik honako gutxieneko tartea mantentzen bada: 2,2 zentimetro (7/8 hazbete). Soinean eraman ditzakezun zorro babesle, gerriko poltsatxo edo euskarriek ez lukete metalik izan behar eta telefona gorputzetik aurrez aipatutako distantziara eraman beharko zenuke.

Datu-fitxategiak edo mezuak bidaltzeko, kalitate honeko sare konexioa beharrezkoa da. Datu-fitxategiak edo mezuak beranduago bidaliko dira horrelako konexioaren bat eskuragarri egon arte. Jarraitu terteari buruzko argibideak transmisioa amaitu arte.

Telefonoaren atal batzuk magnetikoak dira. Telefonoak material metalikoak erakar ditzake. Ez itzazu jarri kreditu txartelak edo beste biltegitratzeko modu magnetikorik gailuarengandik hurbil; bestela, gordetzen duen informazioa ezabatu daiteke.

Aparatu medikoak

Irrati-transmisioko ekipoei, telefono mugikorrek barne, modu ezegokian babestutako tresna medikoen funtzionamenduan eragin dezakete. Jari harremanetan medikuarekin edo gailu medikoaren egilearekin kanpoko irrati-frekuentziaren energetik ondo babestuta daudela zehazteko. Itzali telefonia argitaratutako arauak hori egitea eskatzen dizutenean. Ospitaleetan edo osasun zentroetan irrati-frekuentziaren energiarekiko sentikorra den ekipamendua erabil daiteke.

Medikuntzako tresna inplantatuak

Medikuntzako tresnen egileek hari gabeko gailuaren eta inplantatutako mediku tresnaren artean, taupada-markagailu edo desfibriladoreak esaterako, gutxienez 15,3 zentimetroko (6 hazbeteko) tartea egotea gomendatzen dute medikuntza tresnarekiko egon daitezkeen interferentziak ekiditeko. Tresna hauetakoren bat darabilten pertsonak:

- Eduki haririk gabeko gailua tresna medikotik 15,3 zentimetrotarra (6 hazbetetara) baino gehiagotara
- Ez eraman telefonia paparreko zorro batean.
- Eduki haririk gabeko gailua tresna medikoa dagoen kontrako belarrian.
- Interferentziaren bat dela susmatu bezain laster, itzali hari gabeko telefonia.
- Jarraitu egilearen argibideak inplantatutako gailu medikoari dagokionez.

Zure haririk gabeko telefonia medikuntzako tresna batekin batera erabiltzeari buruzko zailtzarik izanez gero, jar zaitez zure sendagilearekin harremanetan.

Entzuteko aparatuak

Gailu mugikor digital batzuek audiofono batzuetan eragina izan dezakete.

Ibilgailuak

Irrati-frekuentziako seinaleek ibilgailuetan gaizki instalatutako edo gaizki babestutako sistema elektronikoetan eragina izan dezakete, hala nola, erregaia injezio elektronikoetan, balazten blokeoa saihesteko sistema elektronikoetan, abiaduraren kontrol elektronikoetan edo airbag sistemetan. Informazioa

lortzeko, egiaztatu autoaren edo honen ekipamenduaren fabrikatzailearekin.

Langile kualifikatuek soilik ikuska ditzakete telefonoak eta ibilgailuetan instalatu. Behar bezala instalatu edo erabili ezean, arriskuak sor daitezke eta bermea baliogabe daiteke. Egiaztatu erregularki ibilgailuan instalatutako hari gabeko osagarriek behar bezala funtzionatzen dutela. Ez gorde edo eraman likido sukoiak, gasak edo material lehergarriak telefonoa, haren zatiak edo osagarriak daramatzazun toki berean. Gogoratu airbag-ak indar handiarekin puzten dela. Ez jarri telefonia edo osagarriak airbag-a aterako den tokian.

Itzali telefonia hegazkinera igo aurretik. Hari gabeko gailuak hegazkinean erabiltzea arriskutsua izan daiteke hegazkinaren funtzionamendurako eta legez kanpoko izan daitekeelako.

Balizko ingurune leherkorak.

Itzali telefonia leherketak gertatzeko arriskua badago. Bete argitaratutako argibideak. Txinpartak horrelako inguruetan gertatuz gero, leherketak edo suteak gerta daitezke, kalte fisikoak edo heriotza eraginez. Itzali telefonia gasolina inguruan dagoenean, gasolindegietan, adibidez. Jarraitu gasolina gordetzen eta banatzen den tokietan erabiltzeko murriztapenak, bai eta gune kimikoetan edo eragiketa arriskutsuak abian direnean ere. Leher daitezkeen ingurumena duten lekuak argi eta garbi markatuta egon ohi dira, baina ez beti. Zure autoaren motorra itzaltzeko eskatzen zaizun tokiak, itsasontzietako bizkar azpian, transferentzia kimikoak egiteko edo biltegitratzeko eraikuntzak eta aireak alea, erautsa edo metalezko partikulak dituen ingurumenak barne. Likido egindako petroleo-gasa erabiltzen duten autoen egileekin egiaztatu behar duzu (butano edo propano, esaterako) hurbilean gailu hau segurtasunez erabil daitezkeen zehazteko.

Larrialdi deiak

Garrantzitsua: Telefono mugikorrek, telefono hau barne, irrati-seinaleak, haririk gabeko eta lehorreko sareak eta erabiltzaileak programatutako funtzioak erabiliz funtzionatzen dute. Zure gailuak Internet bidezko ahots-deiak onartzen baditu (Interneteko deiak), mugikorra eta interneteko telefonia biak aktibatu. Honela, telefonoak larrialdi deiak egiteko mugikorraren sarea eta Internet-hornitzaileak erabiliko ditu aktibatuta badaude. Ez da uneoro konektatzeko aukera izateaz zurtzen. Ez zaitez inoiz egon telefono mugikor baten menpe komunikazio garrantzitsuetarako, adibidez, osasun larrialdi baterako.

Larrialdiko deiak egiteko:

- 1 Telefonoa itzalita baldin badago, piztu ezazu. Seinaleak behar besteko indarra daukan begiratu. Telefono motaren arabera, baliteke ondorengoak ere egon behar izatea:
 - SIM txartel bat sartu, telefonoak bat badarabil.
 - Aktibatu dituzun zenbait dei murrizketa ezgaitu.

- Aldatu profila Hegaldi modutik edo Lineaz kanpoko modutik modu aktibo batera.
- 2 Sakatu amaitezko tekla behar bezain beste pantaila ezabatzeko eta telefonoa deietarako prestatzeko.
 - 3 Sartu zauden tokiko larrialdi zenbaki ofiziala. Larrialdi zenbakiak tokiaren arabera alda daitezke.
 - 4 Sakatu deitzeko tekla.

Larrialdi dei bat egitean, eman ezazu beharrezko informazio guztia ahalik eta zehatzen. Zure gailu mugikorra komunikatzeko modu bakarra izan daiteke istripu bat dagoen tokian. Deia ez bukatu hori egiteko baimenik ez den bitartean.

Ziurtagiri informazioa (SAR)

Telefono honek irrati uhinekiko arriskuari buruzko arauak betetzen ditu.

Zure telefono mugikorra irrati-igorlea eta irrati-hargailua da. Araudi internazionalak gomendatzen duten irrati uhinekiko arrisku egoerara ez heltzeko diseinatu dago. Araudi hauek ICNIRP elkarte zientifiko independenteak garatu ditu eta pertsona guztiak babesteko marjina daukate, adina edo osasuna kontutan izan gabe.

Telefono mugikorraren arriskuaren kontrako araudiak Berariazko Absortzio Tasa (Specific Absorption Rate) edo SAR moduan ezagutzen den neurri unitate bat erabiltzen du. ICNIRP araudian ezartzen den SAR limitea 2.0 watt/kilogramo (W/kg)-koa da, 10 gramoko ehunean erabilia batezbeste. SAR probak funtzionamendu posizio estandarretan egiten dira, telefonoak potentzia mailarik altuenean transmititzen duen bitartean probatutako frekuentzia banda guztietan. Funtzionatzen ari den telefono baten kasuan kasuko SAR maila, gehiengo balioaren azpitik egon daiteke, zeren telefonoa sarea atzitzeko behar duen indarra erabiltzeko bakarrik diseinatu baitago. Kantitatea faktore batzuen arabera alda daiteke, adibidez, sare estazio gune batekiko zein hurbil zauden.

SAR balio altuena ICNIRP araudien arabera telefonoa belarrian erabiltzeko honakoa da: 1,02 W/kg.

Telefonoaren osagarriak erabiltzeak SAR balio ezberdinak eman ditzake. SAR balioak proba eta informazio nazionalen eskakizunen eta sareko bandaren arabekoak izan daitezke. SAR-i buruzko informazio gehiago jasotzeko kontsultatu ezazu produktuari buruzko informazioa helbide honetan: www.nokia.com.

Aurkibidea**A**

| | |
|-------------------|----|
| ahots-ezagutza | 21 |
| ahots-grabagailua | 25 |
| ahots-komandoak | 21 |
| ahots-markaketa | 21 |
| antolatzailea | 27 |
| aplikazioak | 26 |
| arakatzailea | 30 |
| audio mezuak | 15 |
| aurikularrak | 7 |

B

| | |
|-------------------|----|
| bateria | |
| — kargatzea | 6 |
| berehalako mezuak | 16 |
| BM | 16 |
| bolumen-kontrola | 8 |
| botoi-begiralea | 9 |

D

| | |
|-------------------|----|
| dei | 12 |
| deien erregistroa | 18 |

E

| | |
|--------------------------|----|
| eguneratzeak | |
| — telefonoaren softwarea | 11 |
| ezarpenak | |
| — data | 18 |
| — jatorrizko | 23 |
| — konfigurazioa | 22 |
| — ordua | 18 |
| — telefonoa | 21 |
| ezarpenen | 18 |
| — pantaila | 18 |

F

| | |
|--------------|----|
| flash mezuak | 15 |
|--------------|----|

G

| | |
|--|----|
| GPS (Posizionamendu Globaleko Sistema) | 29 |
|--|----|

| | |
|-----|----|
| GSM | 10 |
|-----|----|

H

| | |
|-------------|----|
| hobekuntzak | 22 |
|-------------|----|

I

| | |
|----------|----|
| internet | 30 |
|----------|----|

J

| | |
|--------|----|
| jokoak | 26 |
|--------|----|

K

| | |
|-------------------------|----|
| konexiorik gabeko modua | 9 |
| konfigurazioa | 22 |
| — tonuak | 18 |

L

| | |
|----------------------|----|
| laguntza baliabideak | 12 |
| lasterbideak | 19 |

M

| | |
|--------------------------|----|
| Mapak | 28 |
| markatze bizkorra | 13 |
| memoria-txartela | 5 |
| mezu-trentoaren zenbakia | 14 |
| mezuak | |
| — audio mezuak | 15 |
| microSD txartela | 5 |

N

| | |
|-------------------------------|----|
| Nokia laguntzaren informazioa | 12 |
|-------------------------------|----|

O

| | |
|-----------------|----|
| operadore menua | 23 |
|-----------------|----|

P

| | |
|--------------------|----|
| pantaila | 18 |
| pasahitza | 11 |
| piezak | 7 |
| PIN | 11 |
| posta elektronikoa | 16 |
| profilak | 18 |

S

| | |
|---------------------------|------|
| sarea | 30 |
| sarearen ezarpenak | 10 |
| sarrera-kodea | 11 |
| segurtasun-kodea | 11 |
| SIM txartela | 5, 9 |
| softwarearen eguneratzeak | 11 |

T

| | |
|--------------------------|----|
| teklak | 7 |
| teklatura blokeatzea | 9 |
| testu input aurrealea | 13 |
| testu input tradizionala | 13 |
| testu moduak | 13 |
| testua idatzi | 13 |
| tonuak | 18 |

U

| | |
|------|----|
| UMTS | 10 |
|------|----|

Z

| | |
|---------------|----|
| zenbaki modua | 13 |
|---------------|----|

ONESPEN ADIERAZPENA

CE 0434

Honen bidez, NOKIA CORPORATIONek adierazten du RM-578 telefonoak 1999/5/EC Arteztarauko oinarriko baldintzak eta dagozkion gainerako xedapenak betetzen dituela. / Onespen-adierazpen horren kopia bat http://www.nokia.com/phones/declaration_of_conformity/ helbidean aurki daitezke.

© 2009 Nokia. Eskubide guztiak erreserbatuta.

Nokia, Nokia Connecting People eta Navi Nokia Corporation-en markak edo izen erregistratuak dira. Nokia tune Nokia Corporation-en soinu-marka bat da. Hemen aipatutako gainerako produktu edo enpresen izenak jabeak dituzten markatutako markak edo izenak izan daitezke.

Galarazita dago dokumentu honen edukia, zatika nahiz osorik, kopia, igortzea, zabaltzea edo gordetzea, edozein modutan, Nokia konpainiak alde aurretik idatzizko baimenik ematen ez badu. Nokia konpainiak etengabeko garapen politika bat du. Nokia konpainiak dokumentu honetan deskribatutako edozein produktutan aldaketak eta hobekuntzak egiteko eskubidea gordetzen du, alde aurretik horren berririk eman gabe.



Includes RSA BSAFE cryptographic or security protocol software from RSA Security.



Java and all Java-based marks are trademarks or registered trademarks of Sun Microsystems, Inc.

Produktu honek MPEG-4 Visual Portfolio License-ek emandako lizentzia du (i) jarduera pertsonal eta ez komertzialetan ari den kontsumitzaile batek MPEG-4 Visual Standard-en arabera kodetutako informazioarekin erlazioatutako erabilpen pertsonal eta ez komertzialerako eta (ii) lizentziadun bideo hornitzaile batek emandako MPEG-4 bideoarekin erabiltzeko. Lizentzia batik ez da emango edo engaiatuko beste edozein erabilpenerako. Argibide gehigarriak, sustapena, barne edo erabilpen komertzialekin zerikusia dutenak barne, MPEG LA, LLC-tik lortu daitezke. Ikusi <http://www.mpegla.com>.

Portions of the Nokia Maps software are ©1996-2009 The FreeType Project. All rights reserved.

LEGEAK ONARTZEN DUEN NEURRIRIK HANDIENEAN, NOKIA EDO BERE BESTE EDOZEIN BAIMEN HORNITZAILEK EZ DU INONDIK INORA ERANTZUKIZUNIK IZANGO, EDOZEIN DATU EDO IRABAZIEN GALERAGATIK EDO EDONOLA SORTUTAKO KALTE BEREZI, USTEKABEKO, ONDORIOZKO EDO ZEHARKAKOENGATIK.

DOKUMENTU HONEN EDUKIAK "BERE HORRETAN" HORNITZEN DIRA. LEGEAK ESKATZEN DUENETIK AT, DOKUMENTU HONEN ZEHATZASUNARI, FIDAGARRITASUNARI EDO EDUKIARI DAGOKIONEZ EZ DA INOLAKO BERMERIK EMATEN, EZ ESPLIZITU EZ INPLIZITUKI, SALEROSGARRITASUN ETA HELBURU JAKIN BATERAKO EGOKITASUNARI DAGOZKION BERMEAK BARNE, BAINA HAUETARA MUGATU GABE. NOKIA KONPAINIAK, EDONOIZ ETA AURRETIK OHARTARAZI GABE DOKUMENTU HAU BERRIKUSI EDO ERRETRITATZEKO ESKUBIDEA GORDETZEN DU. Produktu zehatzak eta produktu hornitzaileko aplikazio eta zerbitzuak eskuratzeko aukera herrialde batetik bestera alda daitezke. Jo ezazu zure Nokia hornitzailearengana dauden produktu eta hizkuntzen aukeren berri izateko. Telefono honek Amerikako Estatu Batuetako eta beste herri batzuetako esportazio lege eta arauak bete behar dituzten osagai, teknologia edo softwarea izan ditzake. Debekatuta dago legea urratzea.

Telefonoarekin batera emandako aparteko aplikazioak, Nokia taldekoak ez diren edo Nokiarekin zerikusirik ez duten pertsona edo erakundeek sortuak eta haien jabetzaokoak izan daitezke. Nokiak ez du beste aplikazio horien copyright edo jabetza intelektualean gain inolako eskubiderik. Beraz, Nokiak ez du inolako erantzukizunik hartzen azken erabiltzaileei laguntzeko orduan, aplikazioen funtzionalitatean, ez eta aplikazio edo material hauei buruzko informazioari dagokionez. Nokiak ez du inolako bermerik ematen aplikazio hauentzat.

APLIKAZIO HORIEK BERE HORRETAN EMAN ZAIZKIZULA ONARTZEN DUZU, ERABILTZEAZ, APLIKAZIO HORIEK, INOLAKO BERME ESPLIZITU EDO INPLIZITURIK GABE, ETA LEGEAK BAIMENTZEN DUEN NEURRIAN. ERA BEREAN, EZ NOKIAK EZ BERE TALDEKOEK EZ DIZUTELA INOLAKO BERME ESPLIZITU EDO INPLIZITURIK ESKAINI EDO AURKEZTU ONARTZEN DUZU HONAKO ALDERDI HAUEI DAGOKIENEZ: (EZ HORIEI BAKARRIK, ORDEA): JABEGO BERMEAK, HELBURU JAKIN BATERAKO SALEROSTEKO AUKERA EDO EGOKITASUNA ETA APLIKAZIOAK BESTE INOREN PATENTERIK, COPYRIGHTIK, MERKATARITZA MARKARIK EDO BESTELAKO ESKUBIDURIK EZ URRATZEN EZ DUELA, BESTEAK BESTEA.

FCCren eta Kanadako Industria Sailaren oharra

Zure telefonoak irritati eta telebista interferentziak sor ditzake (telefonoa hargailu elektronikoko batetik oso gertu erabiltzen denean, adibidez). FCCk edo Kanadako Industria Sailak zure telefonoa erabiltzeari uzteko eska diezazukete, interferentzia horiek ezabatzerik ez balego. Laguntzarik behar izanez gero, zure inguruko zerbitzu-gunera jo. Telefono honek FCC-ko araudiaren 15. atala betetzen du. Telefonoa erabiltzeko bi baldintza hauek bete behar dira: (1) interferentzia kaltegarrik ez eragitea eta (2) jasotako interferentzia guztiak onartzea, nahi ez diren eragiketarik sor

ditzakeenak barne. Nokiak argiro onartzen ez duen aldaketarik eginez gero, erabiltzaileak ekipamendu hau erabiltzeko baimena gal lezake.

Hainbat eragiketa eta funtzio SIM txartelaren edo operadorearen araberakoak dira, MMS ezarpenen araberakoak edo eduki-formatuen bateragarritasunaren araberakoak. Hainbat zerbitzuek aparteko tarifak ordaindu behar dira.

Zure telefonoak bitartekarien webguneetarako lotura eta laster-markak izan ditzake instalatuta. Zure telefonoaren bitartez beste bitartekarien webguneetara sartzeko aukera izan dezakezu. Bitartekarien webguneak ez daude Nokia konpainiarekin afiliatuta eta Nokia konpainiak ez du hauen inolako erantzukizunik bere gain hartzen. Webgune hauetara sartzea erabakiz gero, eduki edo segurtasun neurriak hartzea gomendatzen da.

9217053/Argitalpena 1 EU