



LG GB 102 -aren Erabiltzailearen eskuliburua

Baliteke eskuliburu honetan deskribatutako aukerak bat ez etortzea telefonoaren aukerekin. Telefonoaren software-bertsioaren eta zerbitzu-hornitzailearen arabera da hori.

Zer egin gailu elektriko eta elektronikoen zaharrek

1. Ezabatutako zaborrontziaren irudia duten produktuek 2002/96/EE Direktiba bete behar dute.
2. Gailu elektriko edo elektronikoen ez dira bota behar udalak eskaintzen dituen zabor-zerbitzu arruntan bidez, eta gobernuak edo tokiko erakundeek produktu horietarako prestatutako guneetara eramane behar dira.
3. Gailu erabilizina behar bezala jaso eta tratatzen badira, ingurumenari eta osasun publikoari arriskuak sortzea saihestu daitezke.
4. Gailu elektriko eta elektronikoen zaharrak botatzeko moduari buruzko informazio gehiago lortzeko, jarri harremanetan udalarekin, zaborrak biltzeko zerbitzuarekin edo produktua erositako saltokiarekin.

CE 0168
P/N: MMBB0338806 (1.0)

Euskaltelek itzulitako eta erabiltutako eskuliburua



SIM txartela sartzea eta bateria kargatzea

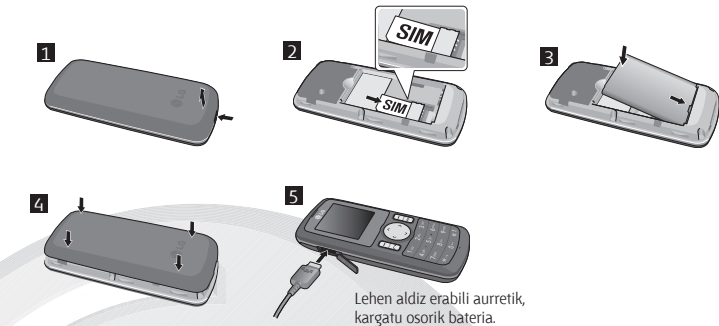
SIM txartela instalatzea

Sare zelular batera harpidetzean, SIM txartel bat ematen da. Txartel hori telefonora konektatzen da, eta harpidetzea-xehetasunak ditu: PINa, erabilgarri dituzun hautazko zerbitzuak eta beste hainbat gauza.

Garrantzitsua!

> *Telefonoa konektatzen den SIM txartela erraz kaltetu daiteke marratu edo tolestuz gero; beraz, kontuz erabili, sartu eta atera. Ez utzi SIM txartela hauaren eskueran.*

> *Telefonoak ez du USIM onartzen.*



Irudiak

- 1 Irreki bateriaren tapa.
- 2 Sartu SIM txartela.
- 3 Sartu bateria.
- 4 Itxi bateriaren tapa.
- 5 Kargatu bateria.

Telefonoaren deskribapena



Telefonoa pizteko eta itzaltzeko

1. Luze sakatu [Menú] tekla, telefonoa piztu arte.
2. Telefonoa itzali nahi duzunean, luze sakatu [Pizteko/Amaitzeko] tekla, itzaltzeko irudia bistaratu arte.

Dei bat egitea

1. Markatu telefono-zenbakia.
2. Sakatu [Pizteko/Amaitzeko] tekla, zenbaki horretara deitzeko.
3. Amaitutakoan, sakatu [Pizteko/Amaitzeko] tekla.

Dei bati erantzutea

1. Telefonoak jotzean eta telefonoaren ikonoa pantailan keinuka agertzean, sakatu [ENVIAR] tekla edo ezkerreko funtzio-tekla, erantzuteko.
2. Menuko Cualquier tekla aukera aktibatuta bada (5.5.2.1 menua), edozein tekla sakatuta erantzun ahal izango duzu deia, [FINALIZAR] edo eskuineko funtzio-tekla izan ezik.
3. Amaitu deia, [Pizteko/Amaitzeko] tekla sakatuta.

Oharra: deia amaitzean, telefonoa modu inaktibora itzuliko da.

Nazioarteko deiak egitea

1. Luze sakatu [0-9] tekla sakatuta nazioarteko aurrezenbakia sartzeko. "+" karakterearen ordez nazioarteko sarbide-kodea saka daitezke.
2. Idatzi herrialdearen kodea, area-kodea eta telefono-zenbakia.
3. Sakatu [Pizteko/Amaitzeko] tekla.

Testua idaztea

Telefonoaren teklatura erabil dezakezu karaktere alfanumerikoak sartzeko. Modua aldatu nahi baduzu, luze sakatu [123] tekla.

T9 modua

Modu honi esker, letra bakoitzeko tekla bakarra sakatzu idatz ditzakezu hitzak. Teklatuko tekla bakoitzak letra bat baino gehiago du. T9 moduak automatikoki konparatzen du zuk tekleatutakoa barneko hiztegi batekin, hitz zuzena zehazteko. Hala, ohiko ABC moduan baino tekla gutxiago sakatu behar dira.

ABC modua

Modu honen bidez, sartu nahi duzun letra duen tekla behin, bitan, hirutan edo lautan sakatzu idazten da.

123 modua (zenbakien modua)

Idatzi zenbakiak, bakoitzaren tekla behin sakatuta.

Ikurren modua

Modu horrekin, karaktere bereziak sar ditzakezu, [123] tekla sakatuta.

Nola ezarri tonu bat

Dei-tonua

1. Sakatu [Menú] ezkerreko funtzio-tekla eta hautatu [Ajustes - Perfiles] goraj/behera nabigazio-teklekin.
2. Hautatu [General - Personalizar], eta Tonos de llamada menua.
3. Sakatu [OK] ezkerreko funtzio-tekla, eta ezarri nahi duzun txirrin-tonua.

Iradokizuna

> *Txirrina aldatu eta bibrazioa jarri nahi baduzu, hautatu Vibrar modua, edo luze sakatu goiko nabigazio-tekla:*

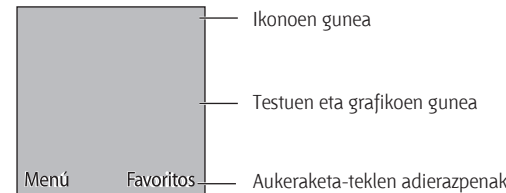


Alerta-tonuak eta txirrin-tonuen, teklatuaren, mezuen eta deien bolumena

Alerta-tonuak eta txirrin-tonuen, teklatuaren, mezuen eta deien bolumena hautatzeko balio du.

Tekla bat sakatzean egiten den soinua edo bolumen-maila alda dezakezu. [Menú - Ajustes - Perfiles - General - Personalizar]

Pantailako informazioa



Pantailako ikonoak

Beheko taulan, telefonoaren pantailan agertzen diren hainbat adierazle edo ikono deskribatzen dira.

[Signal strength]	Sareko seinalearen intentsitatea adierazten du
[Battery]	Deia aktibatuta
[Roaming]	Roaming-zerbitzua erabiltzen ari da
[Alarm]	Alarma aktibatuta
[Call log]	Bateriaren egoera
[SMS]	Testu-mezu berriak
[Calendar]	Ahots-mezu berriak
[Vibration]	Sólo vibración profila aktibatuta
[Profile]	Profil normala aktibatuta
[Volume]	Fuerte profila aktibatuta
[Silence]	Silencio profila aktibatuta
[Entzungailu]	Entzungailuetarako profila aktibatuta.
[Antolatzaile]	Antolatzailearen funtzioa adierazten du

Menuen zuhaitza

1. Contactos	3. Llamadas	5.5 Llamadas
1.1 Buscar	3.1 Todas	5.6 Bloqueo teclado
1.2 Nuevo contacto	3.2 Perdidas	5.7 Seguridad
1.3 Marcación rápida	3.3 Realizadas	5.8 Ahorro de Energía
1.4 Copiar todos	3.4 Recibidas	5.9 Selección de red
1.5 Borrar todos	3.5 Duración de llamada	5.0 Restablecer configuraciones
1.6 Estado memoria		5.* Estado memoria
1.7 Información	4. Herramientas	
	4.1 Juegos	6. Organizador (Servicios SIM) **
2. Mensajes	4.2 Calculadora	6.1 Alarma
2.1 Nuevo mensaje	4.3 Cronómetro	6.2 Calendario
2.2 Entrada	4.4 Conversor	6.3 Nota
2.3 Borradores	4.5 Reloj mundial	
2.4 Salida		
2.5 Enviados	5. Ajustes	
2.6 Buzón de voz	5.1 Perfiles	**Zerbitzu-hornitzaileak ematen baditu SIM zerbitzuak, 6. menua Servicios SIM izango da, eta Organizador atala, berriz, 4. menuan egongo da, Herramientas atalean.
2.7 Mensaje de Información	5.2 Fecha y hora	
2.8 Plantillas	5.3 Idioma	
2.9 Ajustes	5.4 Pantalla	

Erreferentzia bizkorreko fitxak

Zure telefonoko fitxen azalpen laburretatik dator atal hau.

Contactos 1. menua	
Buscar	Agendako kontaktuak bilatzeko balio du. Oharra: <i>Berehalako bilaketa egin dezakezu, bilatu nahi duzun izenaren lehen letra edo zenbakia idazten baduzu.</i>
Nuevo contacto	Telefono-aurkibidean sarrera bat gehitzeko aukera ematen du.
Marcación rápida	[2-9]tik [9-1]ra bitarteko teklei kontaktuak eslei diezazkizkezu. Operadore bakoitzaren konfigurazioaren arabera da.
Copiar todos	Sarrera guztiak kopia ditzakezu SIM txartelaren memoriatik telefonoaren memoriara, eta telefonoaren memoriatik SIM txartelaren memoriara.
Borrar todos	SIM txarteleko edo telefonoaren memoriako sarrera guztiak ezabatuzko balio du.
Estado memoria	Memorian zenbat toki dagoen hutsik eta zenbat erabili den ikusteko balio du.
Información	> Números de servicio: Zure zerbitzu-hornitzaileak esleitutako zerbitzu-zenbakietara modu seguruan deitzeko balio du. > Números propio: SIM txartelean zeure zenbakia gordetzeko eta ikusteko balio du. > Tarjeta de visita: Aukera honekin zure bisita-txartela sor dezakezu. Txartel horrek zure izena, telefono-zenbakia eta abar edukiko ditu.

Mensajes 2. menua	
Menu honetan, SMSei (mezu laburren zerbitzua) lotutako funtzioak daude.	
Nuevo mensaje	Menu honekin, mezu berri bat idatz dezakezu.
Entrada	Jasotzen dituzun mezuak sarrerako postontzian gordeko dira.
Borradores	Menu honetan, idazten ari zaren mezuen zerrenda bistaratzeko dira.
Salida	Menu honetan, bidaltzeko dauden edo bidali ezin izan diren mezuak agertzen dira.
Enviados	Menu honetan, bidalitako mezuak ikus daitezke, bai eta haien data eta edukia ere.
Buzón de voz	Menu honekin bizkor sar zaitzake zure ahots-postontzira (sarean baldin badago).
Mensaje de Información	Sareak telefonora bidaltzen dituen testu-mezuak dira zerbitzu-mezuak.
Plantillas	Aurrez definitutako mezuak daude zerrendan. Txantiloiekin mezuak ikusi eta edita daitezke edo mezu berriak sor daitezke.
Ajustes	Menu honetan, zure sareko zerbitzu-hornitzailearen funtzioak konfiguratu ditzakezu.

Llamadas 3. menua	
Galdutako, jasotako eta egindako deien erregistroa ikus daitezke sareak zerbitzuaren barnean linea identifikatzeko zerbitzua (ILL) onartzen bada. Deia dagozkion zenbakia eta izena (posible bada) datarekin eta orduarekin batera bistaratzeko dira. Deien iraupena ere ikus dezakezu.	
Todas	Hiru dei-moten zerrendak bistaratzeko [jasotakoak/markatutakoak/galdutakoak], orduaren arabera.
Perdidas	Hartu ez dituzun azken 20 deiak ikusteko aukera.
Realizadas	Irteerako azken 20 deiak (egindakoak edo saiaturakoak) ikusteko aukera ematen du aukera honek.
Recibidas	Jaso dituzun azken 20 deiak ikusteko aukera.
Duración de llamada	Sarrerako eta irteerako deien iraupena ikusteko aukera ematen du.
Herramientas 4. menua (**Ikus SIM zerbitzuei buruzko informazioa).	
Juegos	Zure terminalean kargatutako jokoen zerrenda.
Calculadora	Kalkulagailuak funtzio estandarrik ditu: +, -, x, ÷: batuketa, kenketa, biderketa eta zatiketa
Cronómetro	Beste edozein kronometro bezala erabiltzen da mugikorrekia.
Conversor	Hainbat neurriren unitateak alda ditzakezu.
Reloj mundial	Beste ordu-eremu bateko edo beste herrialde bateko ordua jakiteko balio du.

Ajustes 5. menua	
Menu hauek ezar ditzakezu, zure beharren eta lehentasunen arabera.	
Perfiles	Telefonoaren tonuak doitzeko eta pertsonalizatzeko balio du.
Fecha y hora	Egunarekin eta orduarekin lotutako funtzioak ezar ditzakezu.
Idioma	Hizkuntza hautatzeko aukera ematen du. Aldaketa horrek Entrada de idioma moduari ere eragiten dio.
Pantalla	Telefonoaren pantailaren itxura aldatzeko balio du.
Llamadas	Dei baten menua ezartzeko balio du.
Bloqueo teclado	Funtzio hori aktibatua dagoela, telefonoaren teklatura blokeatzen da.
Seguridad	Menu honekin, modu seguruan konfiguratu dezakezu telefonoa.

> **Solicitud de PIN:** telefonoa piztean SIM txartelaren PIN kodea eska dezan telefonoa konfiguratzeko aukera ematen du.

> **Bloqueo de teléfono:** Segurtasun-kodea erabil dezakezu, telefonoa baimenik gabe inork erabil ez dezan.

> **Restricción de llamada:** Deiak murrizteko zerbitzuak ez du uzten kategorija jakin bateko deiak egiten edo hartzen. Funtzio honetarako, deiak murrizteko pasahitza erabili behar da (zerbitzu-hornitzaileak ematen du).

> **Marcación fija (depende de la tarjeta SIM):** Telefono-zenbaki jakin batzuetarako deiak murriztu ditzakezu. Zenbaki horiek PIN2 kodearen bidez babesten dira. Zerbitzu hau gaitutakoan sartzeko baimena eman nahi diezun zenbakiak kontaktuetan gehitu behar dira markaketa finkoko zenbakia gaitu eta gero.

Ajustes 5. menua (Jarraipena)

Seguridad (Jarraipena)	► Cambiar código: PINa Identifikazio Pertsonaleko Zenbakiaren laburdura da; jendeak baimenik gabe telefonoa ez erabiltzeko erabiltzen da. Sarbide-kodeak alda ditzakezu: PIN kodea, PIN2 kodea eta segurtasun-kodea.
Ahorro de Energía	Activado jartzen baduzu, energia aurrez dezakezu telefonoa erabili behar ez duzanean.
Selección de red	Sarea hauta dezakezu; automatikoki edo eskuz erregistratuko da. Normalean, sarearen hautaketa Automática gisa ezarrita dago.
Restablecer configuraciones	Fabrikan aurrez definitutako balio guztiak lehenera ditzakezu. Segurtasun-kodea behar duzu funtzio hau aktibatzeko.
Estado memoria	Leku bakoitzean zenbat memoria dagoen libre eta zenbat erabili den ikusteko balio du.

Organizador 6. menua (**Ikus SIM zerbitzuei buruzko informazioa).

Alarma	Hiru alarmetako bat ezartzeko aukera ematen du. Alarma ezartzerakoan, uneko ordua pantailaren goialdean agertzen da. Alarma ezarritako orduan, alarmaren ikonoa desagertuko da LCD pantailan, eta alarmak joko du.
Calendario	Eguneroko edo hileroko planen segimendua egin dezakezu.
Nota	Zeregin-zerrenda bat sor dezakezu:

Irrati-maiztasuneko energiarekiko esposizioa

Irrati-uhinen eraginpean egoteari eta SARi (Specific Absorption Rate, absorzio espezifikorentza) buruzko informazioa

KG800 modeloko telefono mugikorra irrati-uhinen eraginpean egoteari buruzko segurtasun-araudia betetzeko moduan diseinatu da. Arau horiek persona ororen —adina eta osasun-egoera gorabehera— segurtasuna bermatzeko diseinutako segurtasun-tarteak dituzten jarraibide zientifikoen oinarritzen dira.

- > Irrati-uhinekiko esposizioaren jarraibideen neurketa-unitatea absorzio espezifikorentza tasa edo SAR da. Telefonoan erabiltzen diren frekuentzia-banda guztietan ziurtatutako potentzia-maila altuenean transmititzen ari dela egiten zaizkio SARen probak, metodo estandarra erabiliz.
- > LG telefono-modelo batetik bestera SAR mailan aldea izan badaiteke ere, telefono guztiak irrati-uhinekiko esposizioari dagozkion direktiba garrantzitsuetara egokituko diseinatu dira.
- > ICNIRP (International Commission on Non-Ionizing Radiation Protection) Erradiazio ez-ionizatzaileetatik Babesteko Nazioarteko Batzordeak gomendatzen du SAR balio-muga hau izatea: 2 W/kg, ehunaren hamar (10) gramoko.
- > DASY4-k telefono-modelo honetarako —entzumen-erabilerarako eta gorputzaren alboan eramateko— neurtu duen SAR baliorik handiena da [1,19/0,577] W/kg (10 g).
- > IEEE (Institute of Electrical and Electronics Engineers) Ingeniari Elektrikoan eta Elektronikoan Institutuak gomendatutako SAR muga-balioak oinarri hartu dituzten herrialdeetan/ eskualdeetan bizi direnentzako SAR datuei buruzko informazioa: 1,6 W/kg ehun gramo bakoitzeko (1) (adibidez, AEB, Kanada, Australia eta Taiwan).

Segurtasunez eta eraginkortasunez erabiltzeko jarraibideak

Eskuliburu honetan, telefonoa segurtasunez eta eraginkortasunez erabiltzeko informazio zehatza aurkituko duzu. Irakurri jarraibide simple hauek, eta gogoratu arauak urratzea arriskutsua eta legez kanpokoia izan daitekeela.

Oharra

- > Erabili soilik fabrikatzaileak gomendatutako bateria eta kargagailuak. Beste produktu batzuk erabiliz gero, telefonoa hondatu egin daiteke.
- > Ospitaleetan, itzali telefonoa, ospitaleko ekipo elektronikoak honda baititzake (adibidez, taupada-markagailuak, audiofonoak, etab.).
- > Indarrean dagoen legediari jarraituta bota behar dira balio ez duten bateriak.

Produktua zaintzea eta mantentze-lanak

Oharra! Telefono-modelo honetan erabili daitezkeen bateriak, kargagailuak eta osagarriak erabili, ez besterik. Bestela, telefonoari dagozkion onarpen edo bermeak baliorik gabe gera daitezke, eta hori arriskutsua izan daiteke.

- > Ez desmuntatu telefonoa. Konpontzeko, eraman zerbitzu tekniko gaitu batera.
- > Ez utzi telefonoa leku beroetan (erradiadore edo labeen ondoan).
- > Zapi lehorrak erabili unitatearen kanpoko aldea garbitzeko. (No utilize disolventes.)
- > Ez utzi telefonoa ke edo hauts asko dagoen tokietan, hondatu egin baitaiteke.

Gailu elektronikoak

Telefono mugikor guztiak interferentziak eragin diezazkiekete beste gailu elektroniko batzuei.

- > Ez erabili telefonoa ekipo medikoetatik gertu, baimenik eskatu gabe. Taupada-markagailua baldin baduzu, ez ipini telefonoa markagailutik hurbil (adibidez, alkandorako edo txaketako poltsikoan).

Gidatzea

Bide-segurtasuna

- > Ez erabili telefono mugikorra gidatzen ari zarenean hitz egiteko.
- > Erabili esku libreko kita.
- > Deiak egin edo sarreerako deiei erantzun baino lehen, errepidetik irten eta aparkatu, errepidearen kondizioen arabera.

Leherketak

Ez erabili telefonoa leherketa-lanak egiten ari diren tokietan eta lehergaiekin lanean ari diren tokietan. Errespetatu murrizketak eta jarraitu indarrean dauden arauak.

Lehergaia egon daitezkeen inguruak

Ez erabili telefonoa gasolina-zerbitzuguneetan; ez eta erregai eta produktu kimikoetatik gertu ere.

Hegazkinetan

Telefono mugikorrek interferentziak sor ditzakete hegazkinetan.

- > Itzali telefono mugikorra hegazkinean sartu aurretik.

Installing the SIM Card and Charging the Battery

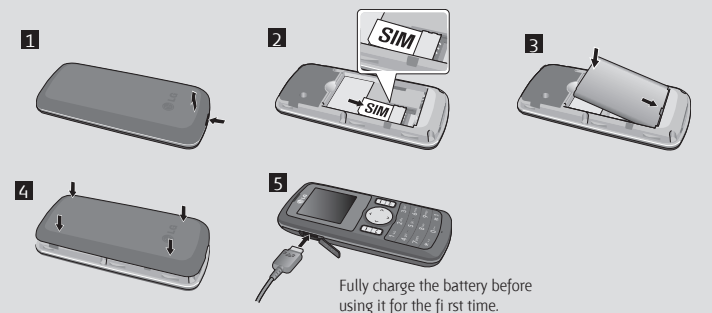
Installing the SIM Card

When you subscribe to a cellular network, you are provided with a plug-in SIM card loaded with your subscription details, such as your PIN, any optional services available and many others.

Important!

> *The plug-in SIM card and its contacts can be easily damaged by scratches or bending, so be careful when handling, inserting or removing the card. Keep all SIM cards out of the reach of small children.*

> *USIM is not supported in this phone.*



Illustrations

- 1 Open battery cover
- 2 Insert your SIM
- 3 Insert the battery
- 4 Close battery cover
- 5 Charge your battery

Phone Components



CERTIFICADO DE GARANTIA COMERCIAL (Telefonía)

BERMEAREN BALIO-BALDINTZAK

1. LG ELECTRONICS ESPAÑA, S.A.k inportatutako produktu ofizialeterako soilik da berme hau. Bermeaz baliatzeko, baldintza hauek bete behar dira:
 - 1.1. Saldu aurretiko tartean (saltokia), gailuaren modelo eta dagoekin IMEI zenbakia ipini behar da bermean.
 - 1.2. Merkataritzaren bermearen (erabiltzaileak) epean, NAHITAEZKOA da merkataritzaren berme hau behar bezala beteta eta dendan zigilatuta ekartzea, bai eta mekanizatuarekin.
2. LG ELECTRONICS ESPAÑA, S.A.k zure laguntza-sare teknikoan dituen zerbitzu tekniko baimenduak erabiliz gero soilik balia zaitzake bermeaz.
3. Gailua eskuliburuan zehazten diren jarraibideen arabera erabili behar da.

BERMEAREN ESTALDURA

- Bermea LG markako telefono mugikorren modeloei aplikatzen zaie. • Hau da bermealdia:
 - Gailu mugikorra (normala) 24 hilabete
 - Bateria eta beste kontsumigarri batzuk; 6 hilabete
 - Osagarriak: 24 hilabete
 - Baliabideak edo software-euskarria (CD-romak, memoria-txartelak, etab.): 90 egun
- Erosten den egunetik aurrera ezartzen da bermea (erosketa-fakturaren data).
- BERMEAREN SALBUESPENAK
 - Aurreko puntuko baldintzak ez betetzea.
 - Berme-ziurtagiri honetan zehaztu edo sartu ez diren gailuaren barneko zein kanpoko osagai edo osagarri guztiak.
 - Marrazan jarzea eta funtzionamendu-erakustaldiak erabiltzailearentzat, sistemen konfigurazioa.
 - Erabiltzaileak ohiko nariadura (bateriena, kameren lentea, pantaila, entzungailuena edo kanpoko esku librekoena barne).
 - Gailuaren erabiltzeagatik kalteak, garrasoa izandako kalteak, bame —garrailo-konpainiarekin langileek erreklatu behar zaie; beraz, emate-agiriak berretsi baino lehen paketeak ikuskatzea komeni da—.
 - Hautura [siskoan ondorioz gertatutako matxurak —karakasak, plastikoak, pinturak, esmalteak, kristalak, edergarriak eta antzekoak—.
 - Gailuekin batera datozen funtzionamendu- eta erabilpen-jarraibideei kasurik ez egiteagatik gailu erabiltako produktuetan.
 - Gailuan osagarri desegokiak erabiltzeagatik.
 - IMEI zenbakirik eta serie-zenbakirik ez duten gailuak, aldatuta edo ezabatuta ditzuztenak, edo berme-ziurtagiriko edo erosketa-fakturako zenbakiekin bat ez datozelak.
 - Gailua/softwarea nahiz hardwarea LG ELECTRONICS ESPAÑA, S.A.k baimendu gabeko langileek konpontzen edo manipulatzen badute.
 - Gailu bakoitzari dagozkion mantentze-lanak, maitasuna edozein delarik ere.
 - Berme-ziurtagiri honetan agertzen edo zehazten ez den gailuaren barneko edo kanpoko osagarrien batek sortzen bada matxura, edo sarea aktibatzeke IMEI harpidedun-zenbakia dagozkion arazok badira.

OHAR GARRANTZITSUA

- Merkataritzaren berme honek ez die eragiten 2007ko azaroaren 16ko 1/2007 LEDaren arabera (2007ko azaroaren 30eko BOE, 287. zenb.) erabiltzaileek dituen eskubideak, berme honekiko independenteak eta bateragarriak direlako, nahiz eta saltzailearen adostasunik ez izan.
- 1/2007 LEDaren V. atalean aurrekusiaren arabera, erabiltzaileek eskubidea dauka legeak zehaztutako kasuetan saltzaileari eta/edo ekoloziari produktua konpontzeko eta ordetzeko eskatzeko, bai eta, hala badagokio, prezioa merkatuko edo kontratua bertan behera utzeko ere, neurritz kanpokoia ez bada behintzat.

Haurrak

Ez utzi telefonoa haurren eskuetan. Toki seguruetan gorde. Pieza txikiak ditu telefonoak, eta, haiek irensten badituzte, itozteko arriskua dute.

Larrialdi-deiak

Behar bada larrialdi-deiak ezingo dira sare zelular guztietan erabili. Beraz, ezin duzu telefonoaren mende bakarrik egon larrialdietako deiak egiteko. Zure inguruko zerbitzuen hornitzaileari galdetu.

Bateriari buruzko informazioa eta mantentze-lanak

- > Bateriak ez du zertan erabat deskargatuta egon berriz kargatzeko. Beste biltegitratze-teknologietan ez bezala, ez dago bateriaren errendimenduari kalte egin diezaiokkeen memoria-efekturik.
- > LGren bateriak eta kargagailuak bakarrik erabili. LGren kargagailuak bateriaren bizitza ahalik eta gehiena luzatzeko diseinatu dira.
- > Ez desmuntatu bateria eta ez eragin zirkuitulaburrik.
- > Aldatu bateria, behar bezala ez dabilenean. Bateria ehunka aldiz karga daiteke hondatu baino lehen.
- > Ez jarri bateria-kargagailua eguzkitan, eta ez erabili ingurune hezeetan (komunean, adibidez).
- > Bateria desegoki batekin ordetzuz gero, lehertzeko arriskua dago.
- > Bete fabrikatzailearen jarraibideak bateriak ezabatzeko garaian.

Datu teknikoak

Orokorra

- > **Produktuaren izena:** GB102
- > **Sistema :** GSM 900 | DCS 1800

Giro-tenperaturak

- > **Maximoa:** +55 °C, kargatzen: +45 °C
- > **Minimoa:** -10 °C



ERABILTZAILAREN ETA PRODUKTUAREN DATUAK

IZEN-ABIZENAK:

HELBIDEA:

POSTA-KODEA:

PROBINTZIA:

EROSKETA-DATA:

IMEI ZBKIA:

HERRIA:

TELEFONOA:

MODELOA:

SALTOKIAREN ZIGILUA:

ESTABLEZIMENDUAK EDO DENDAK DATU GUZTIAK BETE BEHAR DITU SALEROSKETAREN UNEAN

BERME-TXARTELA

- 1.- Gorde txartel hau —behar bezala beteta eta saltokiaren zigilarekin— eta erosketaren ordainagiria bermealdi osoan.
- 2.- Konponketa-zerbitzuak behar badituzu, berme-txartel hau erakutsi behar duzu.
- 3.- Gure produktuei edo konpainiari buruzko informazioa behar baduzu edo zalantza bat argitu edo kontsultaren gure nahi baduzu, jarri gurekin harremanetan gure web-orrien bidez edo bezeroarentzako arreta-zerbitzuko zenbakien bidez.
- 4.- Irakurri arreta handiz berme-txartel honen edukia.

